

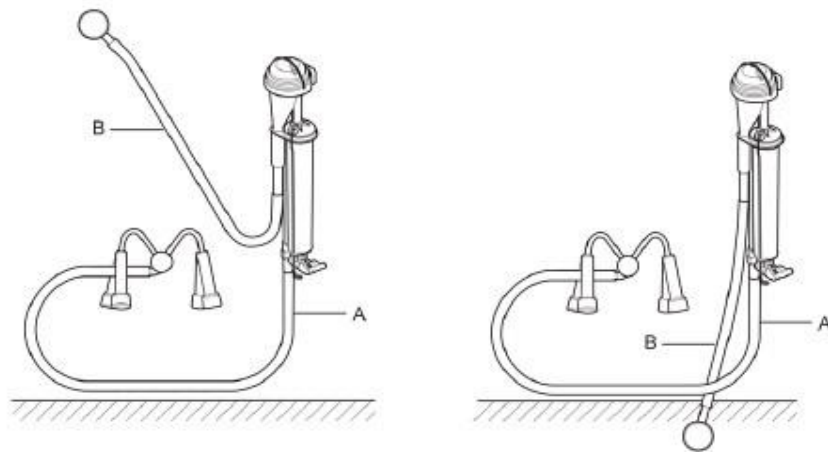
Koelypsy vuohetilalla

Kannettava maitomittari

Maitomittari ottaa läpikulkevasta maidosta tietyn määrän asteikolla varustettuun mittaputkeen, josta kyseisen vuohen tuotos voidaan lukea.

Erillinen kirjaaja sujuvoittaa mittalypsyn suorittamista. Kirjaaja hoitaa eläinten numeroiden ja tuotosten kirjaamiset.

1. Kiinnitä näytelaitteet lypsy-yksikköön
 - ➔ Maitomittari asennetaan pitkään maitoletkuun lypsimen ja maitoputken väliin
 - ➔ Mittarin tulee olla suorassa mittauksen ajan, jotta tulos on luotettava

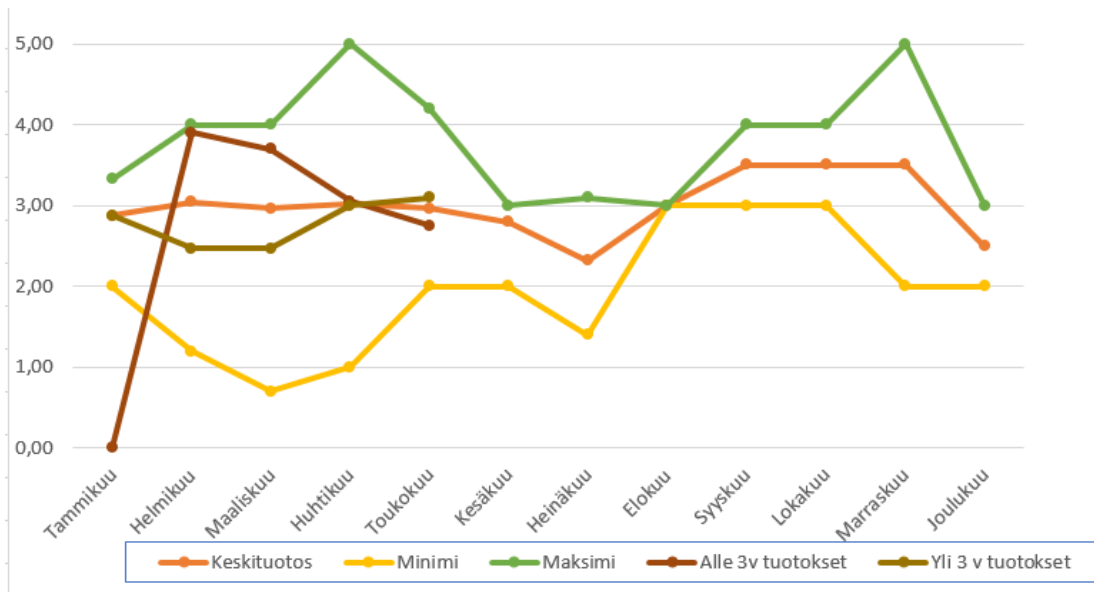


2. Päästä eläimet asemalle ja kirjaa eläinten numerot paperille
 - ➔ Työtä voi helpottaa jaksottamalla rivit aseman lypsypaikkojen määrän mukaan. Näin on helppo seurata, että kaikille on saatu tulos.
3. Lypsä eläin normaalisti
4. Lypsyn jälkeen lue tulos mittaputkesta
 - ➔ Huomioi että putki on suorassa tulosta luettaessa
 - ➔ Tulos luetaan mahd. vaahdon alapinnasta
5. Kirjaa tulos paperille
6. Muista tyhjentää mittaputki ennen seuraavaa näytteenottoa
7. Kun maitomäärät on otettu kaikilta lypsykerroilta, tulokset voidaan kirjata KutTuotos-Exceeliin.

Kiinteä maitomittari

1. Kirjaa mittarin näyttämät maitomäärät ylös haluamasi päivänä
 → Jos käytössä on tuotannonhallintaohjelma, voit poimia määrät myös sieltä
2. Kirjaa maitomäärät Proagrian KutTuotos -exceeliin

Perustiedot				Maitomäärät		
Nimi	Ikä, vuosia	DIM	Lypsypäiviä	aamu	ilta	Yhteensä
KUTTU1	7,0	150	28	1	1,7	2,7
KUTTU2	7,0	23	28	2	1,6	3,6
KUTTU3	4,0	23	28	1	1,2	2,2
KUTTU4	3,9	24	28	1	1	2
KUTTU5	4,0	394	28	1	1	2
KUTTU6	3,1	24	28	2	2	4
KUTTU7	3,1	399	28	1,1	1	2,1
KUTTU8	2,1	25	28	1	1	2
KUTTU9	2,1	23	28	1,2	1,2	2,4
KUTTU10	2,1	404	28	1	2	3



Euroopan maaseudun
kehittämisen maatalousrahasto:
Eurooppa investoi maaseutualueisiin