

Vuohiseminaari Jokioinen 9.3. **Vuohien tuotosseurannan ideointi ja suunnittelu**

Milla Alanco-Ollqvist
ProAgria Etelä-Pohjanmaa
Vuohitalous elinkeinoksi
hanke
ja tuottaja Markus Koivisto



PRO
Agria Etelä-Pohjanmaa



Esityksen sisältö

- Kantakirja ohjesääntö suomenvuohi
- Vuohitalous elinkeinoksi –hanke
- ICAR
- Opinnäytetyö Saira Ruuhinen -kyselyn tulokset
- Kokemuksia maidon mittaamisesta
- Tuotosseurannan aloittamisen edellytykset

PRO
Agria Etelä-Pohjanmaa



ProAgria Keskuksen ja ProAgria Keskuksen Liiton
johtamisjärjestelmälle on myönnetty ryhmäsertifikaatti

Suomenvuohi kantakirjaohjesääntö- luonnos

Rodun ominaispiirteet

- Suomenvuohen perustana on vanha suomalainen maatiaiskanta. Eläimet ovat keskikokoisia ja kevytrakenteisia, sarvellisia tai sarvettomia, pystykorvalliset. Väri on valkoinen, harmaa, musta, ruskea tai kirjava. Rotu on sikiävyydeltään hyvä, tulee aikaisin sukukypsäksi. Kuttu painaa aikuisena keskimäärin 40-60 kg, pukka 50-70 kg. Suomenvuohi on pitkäikäinen, ja pitkämaitoisuus on rodulle myös tyypillistä. Suomenvuohi on sopeutunut kylmiin olosuhteisiin, karva on karkea ja sisältää pohjavillaa. Rotu soveltuu myös kilikasvatukseen lihatuotantoa varten.

Jalostustavoitteet

- Suomenvuohen jalostuksen päätavoitteena on rodun säilyttäminen.
- Muita jalostettavia ominaisuuksia ovat **maitotuotos**, lypsettävyys, luonne, paino, rakenne ja terveys. Eläinvalinnassa kiinnitetään huomiota eläimen rungon leveyteen ja syvyyteen, selkään, takarunkoon ja jalkoihin. Kuttujen utareen osalta huomioidaan kestävä utarerakenne.
- Eläimen tietoihin tehdään merkintä eläimen sarvellisuudesta ja väristä. Sanallisesti voidaan kirjata koko (pieni >40kg, keskikokoinen 40-60kg, suuri yli 60 kg), luonne (arka, normaali, kiukkuinen) ja lypsettävyys (herkkä, normaali, kiinteä).

Maitotuotos:

- perustavoite 305 päivän tuotos vähintään 40kg rasvaa ja valkuaista yhteensä.
- keskitavoite kahdelta peräkkäiseltä vuodelta vähintään 60kg rasvaa ja valkuaista yhteensä.
- Korkea-tuotokselliset kuttujen elinikäinen kokonaistuotos vähintään 500kg rasvaa ja valkuaista yhteensä.


Taustaa

- Vuohen maidolla olisi enemmän kysyntää kuin mitä tällä hetkellä Suomessa tuotetaan
- Nykyään toiminta on suurilta osin harrastusmaista
- Vuohitalouden toimivista käytännöistä olisi saatava lisää tietoa

2016	VUOHET		VUOHET 2017	
	Eläimiä	Tiloja	Eläimiä	Tiloja
KOKO MAA	4 791	157	5 273	144
Uusimaa	170	16	1 322	15
Varsinais-Suomi	303	16	367	14
Satakunta	302	8	249	6
Häme	90	9	67	8
Pirkanmaa	1 322	30	1 430	30
Kaakkois-Suomi	30	10	18	6
Etelä-Savo	32	4	27	3
Pohjois-Savo	306	10	293	10
Pohjois-Karjala	60	7	59	6
Keski-Suomi	27	8	17	6
Etelä-Pohjanmaa	1 639	10	1 031	12
Pohjanmaa	334	8	213	8
Pohjois-Pohjanmaa	66	7	56	7
Kainuu	11	4	..	4
Lappi	38	7	54	8
Ahvenanmaa	61	3	..	1


Vuohituotantolaskelma	hankesuunnitelmaa varten					2.10.2017 /MAO		
	kuttumäärä/ tila	vuosituotos litraa/kuttu	tuotettu maitomäärä yhteensä litraa/vuosi	sivutuotteena kilejä kpl/vuosi	siitoseläimet uudistus 20 %	lihantuotantoon kilejä kpl	ruhopaino	kiilin lihaa kg/vuosi
	100	600	60000	150	30	120	12	1440
	200	600	120000	300	60	240	12	2880
	300	600	180000	450	90	360	12	4320
	400	600	240000	600	120	480	12	5760
	500	600	300000	750	150	600	12	7200
KOKO MAAN TUOTANTOKAPASITEETTI 2017	3000	600	1800000	4500	900	3600	12	43200
TAVOITE TULEVAISUUDESSA	7143	700	5000100	10714,5	2142,9	8571,6	12	102859
5 miljoonan litran tuottamiseen tarvitaan nykyisellä tuotostasolla								
8333,5 kuttua								
tilakoko	300	27,8 maatilayritystä						
tilakoko	500	16,7 maatilayritystä						

Kuva 1: Nykyinen tuotantokapasiteetti ja tavoite tulevaisuuteen, tavoitteeseen tarvittava tilamäärä ja lihantuotantopotentiaali.




ProAgria Etelä-Pohjanmaa

Euroopan maaseudun kehittämisen maatalousrahasto: Eurooppa investoi maaseutualueisiin



Euroopan maaseudun kehittämisen maatalousrahasto: Eurooppa investoi maaseutualueisiin



ProAgria Keskusten ja ProAgria Keskusten Liiton johtamisjärjestelmälle on myönnetty ryhmäsertifikaatti

Vuohitalous elinkeinoksi –hanke

1.1.2018- 30.6.2019

HANKKEEN TIIVISTELMÄ

Vuohitalous elinkeinoksi -hankkeessa selvitetään edellytyksiä, joilla vuohitalous saadaan kilpailukykyiseksi tuotantovaihtoehdoksi. Yhtenä tavoitteena on luoda malli, kuinka tuotosseuranta toteutetaan Suomessa vuohitiloilla. Hankkeessa etsitään myös toimintamalli vuohien jalostussuunnittelulle. Tämän lisäksi tehdään toimintaohjeet vuohenmaidon laadun hallintaan, koska ohjeistusta ei ole olemassa. Mallina tässä voidaan hyödyntää maitotiloille tehtyjä toimintaohjeita. Vuohitiloille ei ole olemassa myöskään ruokinnansuunnitteluun toimivia, päivitettyjä työkaluja ja hankkeessa selvitetään, kuinka ruokinnansuunnittelua voidaan tehdä vuohitiloilla. Nämä neljä perusasiaa, tuotosseuranta, jalostussuunnittelu, ruokinnansuunnittelu ja maidon laadun hallinta, pitää saada kuntoon ennen kuin vuohitaloutta voidaan uskottavasti kehittää.

Hankkeessa haetaan tietoa toimivista käytännöistä sekä Suomesta, mutta ennen kaikkea ulkomailta, missä vuohitalous on merkittävä elinkeino. Talouslaskelmien avulla selvitetään, millä edellytyksillä vuohitalous on Suomessa kannattavaa.

Hankkeeseen haetaan mukaan 4-5 pilottitilaa, joiden kanssa hanketta viedään eteenpäin. Hankkeen toiminta-alueena on Etelä-Pohjanmaa ja Pirkanmaa.

ProAgria Etelä-Pohjanmaa

Euroopan maaseudun kehittämisen maatalousrahasto: Eurooppa investoi maaseutualueisiin

ProAgria Keskusten ja ProAgria Keskusten Liiton johtamisjärjestelmälle on myönnetty ryhmäsertifikaatti

HANKKEEN TAVOITTEET

- suomalaisen vuohitalouden nykyaikaistaminen tiedonvälityksen ja pilottitilatoiminnan avulla.
- saada lisää ammattimaisia vuohenmaidontuottajia (noin 300-500 kuttua/tila) hankealueelle, tehostaa kuttujen maitotuotosta ja tuottavuutta maitolitraa kohden sekä laskea kilinkasvatuksen kannattavuutta
- Tehdään työ- ja toimintaohjeita tuotannon eri osa-alueista tilojen ja neuvonnan käyttöön.
- Syntyy toimintamalli suomalaiselle nykyaikaiselle vuohitilalle. Toimintamalli pohjautuu tutkittuun tietoon ja tiloilla havaittuihin käytäntöihin.
- Tehdään tuotosseurannan käynnistämisen selvitys

HANKKEEN TOIMENPITEET

- **Tuotannon hallinta:** lypsy- ja ruokintajärjestelmät sekä teknologiaratkaisut. Tehdään laadunhallinnan tueksi **toimintaohjeita**.
- **Tuotannon mittarit:** maito ja liha; tuotannon tukena käytettävät mittarit ja tavoitearvot
- **Talouden hallinta:** vuohitilojen taloudellinen tilanne, talouden tunnusluvut seurataan. **Vuohituotantolaskuri** talouden ja tuotannon suunnitteluun.
- **Ruokinnan optimointi:** Kootaan tietoa vuohien ruokinnasta. Kertyneet havainnot kerätään yhteen **vuohitilan ruokintahavainnoiksi**, joita testataan pilottitiloilla.

KYSELY VUOHITILOILLE

- Kyselytutkimukseen vastasi 22 henkilöä. Vastajien vuohitiloista 41 % sijaitsi Länsi-Suomessa. Toiseksi eniten (32 %) tiloja sijaitsi Etelä-Suomessa. Loput tilat (27 %) sijaitsivat joko Itä-, Keski-, tai Pohjois-Suomessa. Vastajatiloista 77 % oli 20 tai alle kuttua lypsyssä. Lypsykuttuja 21 tai enemmän omistavia tiloja oli vastajista 23 %:illa.

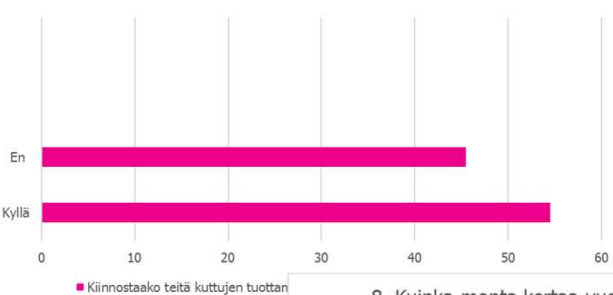
vaihtoehdot

20 tai alle
21-50
51-100
101-150
151-200
201-250
Yli 251

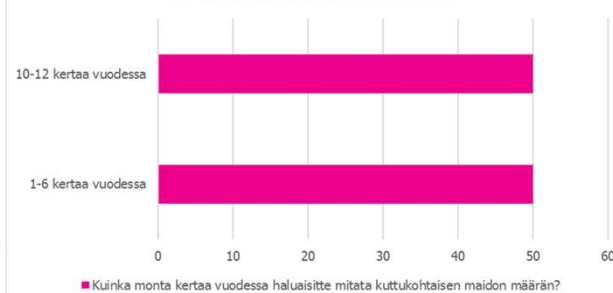


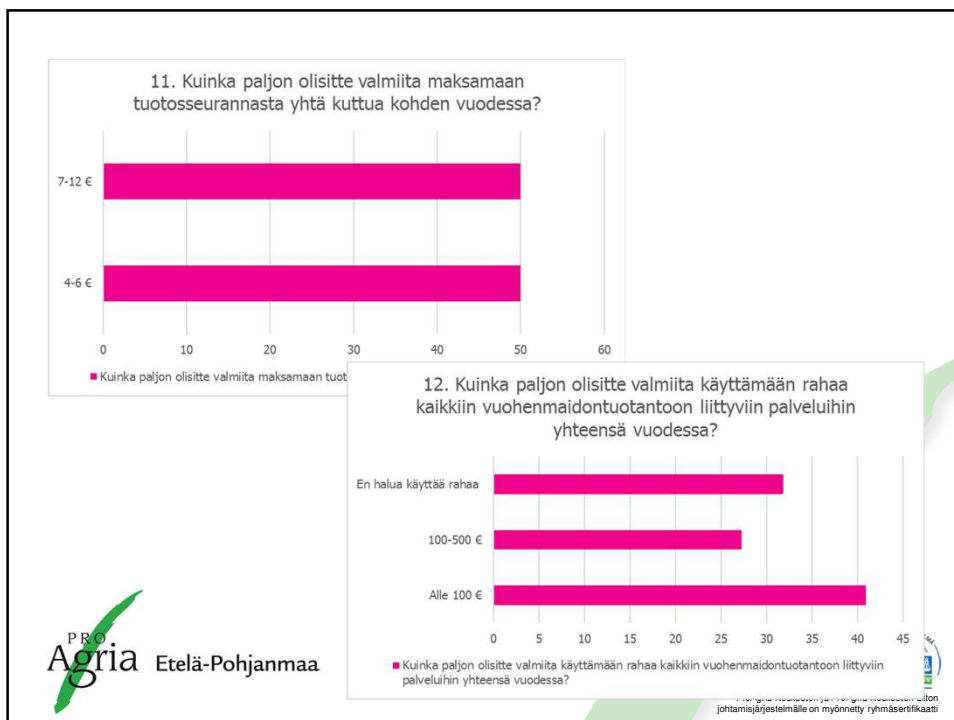
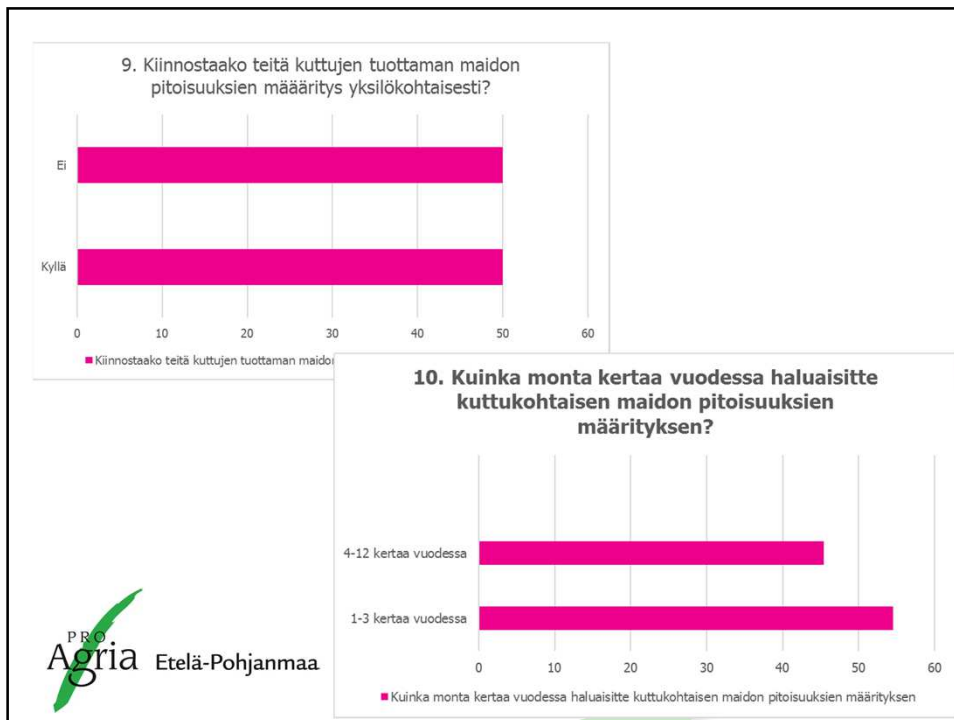
ProAgria Keskuksen ja ProAgria Keskuksen Liiton johtamisjärjestelmälle on myönnetty ryhmäsertifikaatti

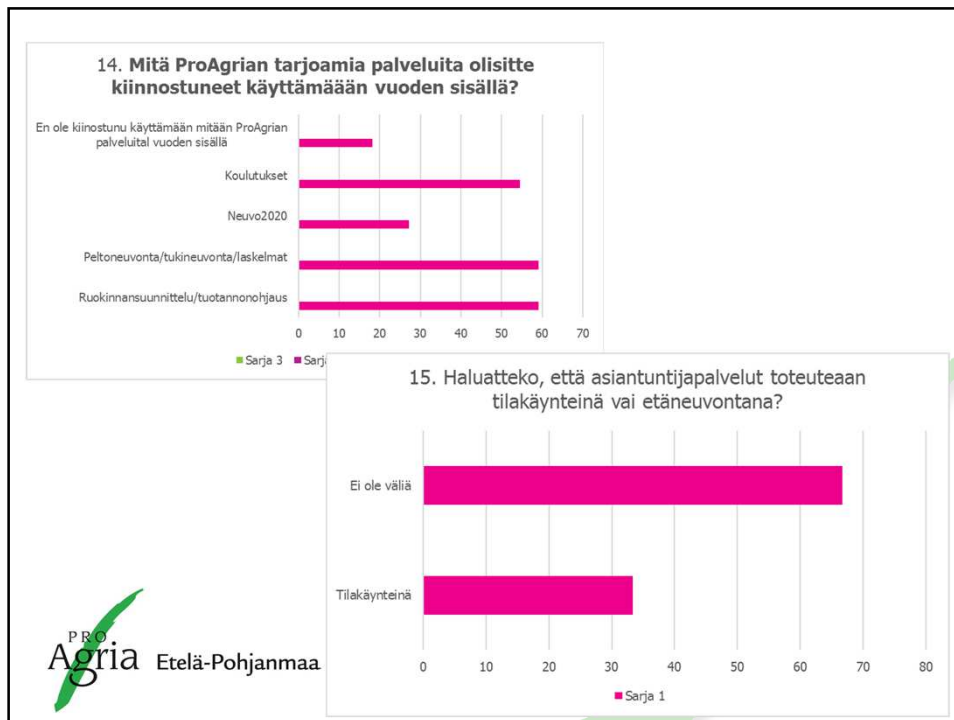
Kiinnostaako teitä kuttujen tuottaman maitomäärän seuranta yksilökohtaisesti?



8. Kuinka monta kertaa vuodessa haluaisitte mitata kuttukohtaisen maidon määrän?







Maitotuotoksen mittaamisen hyödyt?

Kokemuksia vuohitilallinen
Markus Koivisto



PRO Agria Etelä-Pohjanmaa



ProAgria Keskuksen ja ProAgria Keskuksen Liiton johtamisjärjestelmälle on myönnetty ryhmäsertifikaatti

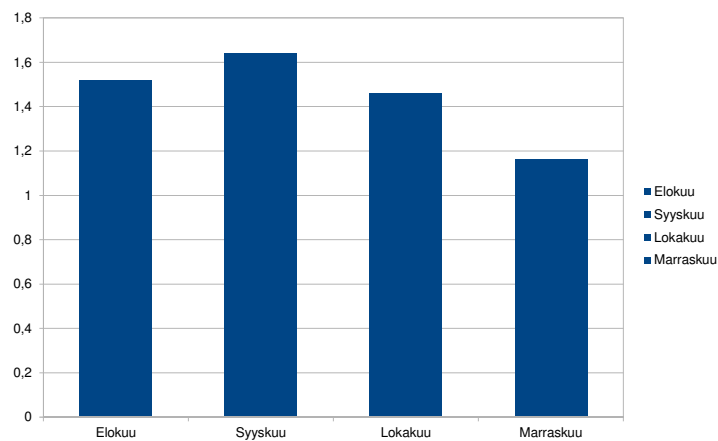
Pukkilinjat /M. Koivisto

- 1 Nooh (Väisänen)
- 2 Mainio (Koivisto)
- 6 Lumimies (Ollila)
- 7 Nykä.C (Väisänen)
- 7 Nusa.C (Väisänen)



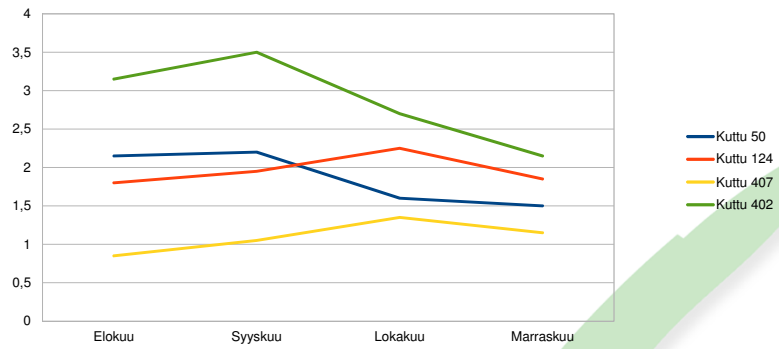
ProAgria Keskuksen ja ProAgria Keskuksen Liiton johtamisjärjestelmälle on myönnetty ryhmäsertifikaatti

Lumimiehen tyttäret -17(ensikot)/ M. Koivisto



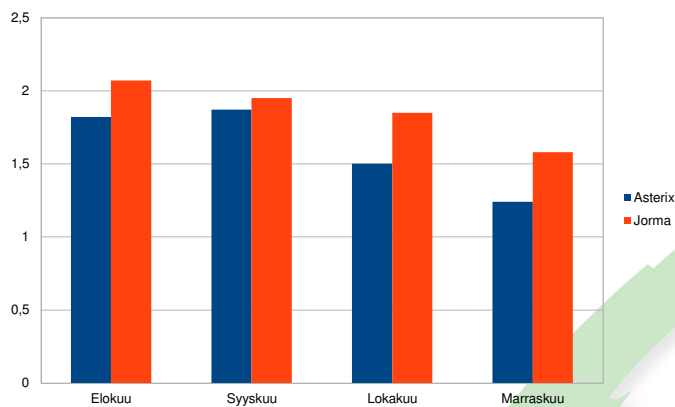
ProAgria Keskuksen ja ProAgria Keskuksen Liiton johtamisjärjestelmälle on myönnetty ryhmäsertifikaatti

Kutut syksy 2017 /M.Koivisto



ProAgria Keskuksen ja ProAgria Keskuksen Liiton johtamisjärjestelmälle on myönnetty ryhmäsertifikaatti

Vertailussa Asterix ja Jorma / M.Koivisto



ProAgria Keskuksen ja ProAgria Keskuksen Liiton johtamisjärjestelmälle on myönnetty ryhmäsertifikaatti

ICAR TUOTOSSEURANNAN TIEDOT

- ICAR:n vuohien tuotosseurantajärjestelmässä tietyt tiedot ovat pakollisia ilmoittaa. Tietojen ilmoittamisessa otetaan huomioon rotu ja kuluva lypsykausi tai kuluva vuosi. Osa tiedoista ovat tilallisten ilmoitettavissa, osasta tietojen ilmoittamisesta huolehtii valvova organisaatio. Pakollisia tietoja ovat mm. kutun korvanumero (ID), keskimääräinen päivätuotos ja mahdollisen imetyskauden pituus. Tilakohtaisia ilmoitettavia tietoja ovat mm. umpeenpanotapa, valittu seurantatapa (esim. A4) ja koko tilan keskituotos (ICAR 2017, 29-30.)
- Jos ollaan mukana niin tulokset ovat vertailukelpoisia muiden maiden tulosten kanssa.

Kuttukohtaiset tiedot:

- Yhteenlaskettu maitotuotos
- Keskimääräinen päivätuotos
- Lypsykauden pituus
- Lypsykausi tai ikäkattegoria, mihin kuttu kuuluu
- Mahdollisen imetyskauden pituus: todellinen tai keskimääräinen
- Poikimaikä
- Kutun korvanumero (ID)
- (ICAR 2017, 30.)



ICAR- Koko katraasta ilmoitettavat tiedot:

- Tilan vuohien lukumäärä, lasketaan poikimakauden jälkeen
- Tilan lypsävien kuttujen määrä
- Tapa, milloin tilan kuttuja aletaan lypsämään: heti poikimisesta alkaen (milking from kidding) vai imetyskauden jälkeen (milking after a suckling period)
- Mikäli tila alkaa lypsämään kuttuja imetyskauden jälkeen, on ilmoitettava keskimääräinen imetyskauden pituus päivinä. Lisäksi kuvaus siitä, käytetäänkö pelkkää imetystä vai imetystä ja yhtäaikaista lypsyä
- Lypsytapa: käsin vai koneellisesti
- Tilan keskituotos ja lypsykauden pituus
- Keskimääräinen päivätuotos, joka saadaan jakamalla kokonaistuotos lypsykauden pituudella
- (ICAR 2017, 29-30.)

ICAR- Tuotosseurannasta sekä laskentatavoista ilmoitettavat tiedot:

- Tuotosseurannasta ja laktaatiokauden laskennasta vastaavien organisaatioiden nimet sekä mahdollinen, käytössä oleva valvonta
- Valittu seurantatapa (esim. A4) ja käytettävä mittayksikkö
- Käytetyn maitomittarin kuvaus
- Tarkka kuvaus umpeenpanotavasta; onko se todellinen vai laskennallinen
- Vieroitusikä, mikäli imetyskausi on käytössä. Imetyskauden pituuden määrittäminen voi olla todellinen tai keskimäärin käytetty pituus
- Maitotuotoksen laskettujen koelypsyjen minimimäärä yhtä kuttua kohden
- Kokonaistuotoksen laskentatapa: perustuu todelliseen tai laskennalliseen
- Muutokset maidontuotannossa: esim. poikimisjaksossa

Vuohien uudistamisesta ilmoitettavat tiedot

- Yleiskuvaus poikimakerrosta: joko yksi tai useita poikimiskertoja vuodessa
- Keskimääräinen ensipoikimakerta
- Kuvaus käytetystä uudistustavasta: esim. siemennys vai astutus ja käytetäänkö synkronoitua kiimaa
- Keskimääräinen poikimakauden pituus iän mukaisessa ryhmässä ja käytetty uudistusmenetelmä
- Iän mukaisen ryhmän keskimääräinen hedelmällisyys (fertility) ja käytetty uudistusmenetelmä
- Iän mukaisen ryhmän keskimääräinen lisääntymiskyky (prolificacy) ja käytetty uudistusmenetelmä
- (ICAR 2017, 31.)

vuohimäärät

Maa	Tuotosseurannassa olevien katraiden määrä	Tuotosseurannassa olevien kuttujen määrä	Keskituotos (kg)	Maitotuotoksen laskentatapa	Lypsykauden pituus (vrk)	Tuotosseurannan lisäksi
Latvia	19	988	539 (kaikki rodut)	Koko maitotuotos, ilman imetyskauttia	305	Utarearvostelu
Ranska	1 998	256 478	815 (3 rotua)	Koko maitotuotos, ilman imetyskauttia	264-337	-
Espanja	180	55 645	607 (8 rotua)	Monta tapaa, riippuu rodusta	-	Utarearvostelu, paino, kasvu, pitkäikäisyys

TAULUKKO X. Eri maiden tuotosseurantatietoja vuodelta 2016 (ICAR s. a.b.)

	Vuohia kpl	Tuotosseuranta
Islanti	1 300	Ei ole
Ruotsi	3 000	45 tilaa, Ei ole
Tanska		3 tilaa, aikaisem. 15
Norja	35 000	300 tilaa, 27 000 vuolta
Latvia	14 000	19 tilaa, 988 kuttua
Hollanti	375 000	30 tilaa
Itävalta	70 000	8766 vuolta

Tuotosseurannan vaiheet (lehmät) ja nykyiset hinnat tuottajalle

- Laboratoriossa määritetään maidon solut, valkuainen, rasva, urea, laktoosi ja mahdolliset muut lisämääritykset. Tuotosseurantaan kuuluva tila ottaa maitonäytteet vähintään 8 viikon välein. Eläinkohtainen näyte tunnistetaan nimitarran tai viivakodin avulla. Näytelinkki-ohjelman avulla yksilö ja viivakoodillinen näytepullo yhdistetään toisiinsa. Hinta? Noin 1,50e/kpl
- Lehmät: vuosimaksu 150 + lehmämaksut 12e/lehmä, neuvonta tuntityönä 50e/h (koelypsyllä avustaminen ja tallennukset). Mittarit voi olla omat tai vuokrata (ProAgria)
- Lampaat: noin 300e vuosimaksu sis. Tiläkäynnin, lisäksi eläinmaksut 3-5e/ tuotoslammas.

PRO
Agria Etelä-Pohjanmaa



KAAVIO 1. Tuotosseurannan vaiheet (WAHLROOS 2014, 18.)



ProAgria Keskuksen ja ProAgria Keskuksen Liiton johtamisjärjestelmälle on myönnetty ryhmäsertifikaatti

Tuotosseurannan aloitus?

MITÄ TARVITAAN?

- tuotosseuranta, jalostussuunnittelu, ruokinnansuunnittelu ja maidon laadun hallinta (hankkeessa saadaan pohjatiedot)

- Perustiedot: sukulaisuusseuranta ja rotu kantakirjat
- Tuotostiedot:
 - Maitomäärän mittaaminen, maidon analysointi (8 viikon välein), tulosten keruu ja koonti, vuositilastot

KUSTANNUKSET?

- Mittarien hankinta (omat)
- analysointi
- Ohjaus ja neuvonta sekä organisointi (henkilöstö kulut)
- Ohjelmat (tietokanta, sovellus, tekninen tuki)

PRO
Agria Etelä-Pohjanmaa



ProAgria Keskuksen ja ProAgria Keskuksen Liiton johtamisjärjestelmälle on myönnetty ryhmäsertifikaatti



KIITOS!



ProAgria Keskuksen ja ProAgria Keskuksen Liiton johtamisjärjestelmälle on myönnetty ryhmäsertifikaatti