



# Sisältö

Vuosi 2013 lyhyesti	1
Toiminnan perusteet	2
Johtajan katsaus	3
Hallinto ja organisaatio	4
Henkilöstö ja toiminnan kehittäminen	7
Maatalous Keski-Pohjanmaalla	8
· ProAgria Maito	10
· ProAgria Liha	14
· ProAgria Kasvi	15
· ProAgria Yritys	17
Kalatalouskeskus	19
Maa- ja kotitalousnaiset	21
Talouden tunnusluvut 2013	24
ProAgria Keskukset valtakunnallisesti	26
Yhteystiedot	28

[www.proagria.fi/kp](http://www.proagria.fi/kp)



*Kuva Leena Hanni*

## Vuosi 2013 lyhyesti

- Kulunut vuosi oli ProAgria Keski-Pohjanmaa ry:n 104. toimintavuosi. Vaasan läänin Maanviljelysseuran, jonne myös keskipohjalaisjärjestön juuret vievät, perustamisesta tuli kuluneeksi 150 vuotta. Tapahtumaa juhlistettiin tammikuussa Vaasassa yhteispohjalaisilla toimihenkilöpäivillä.
- Maa- ja kotitalousnaisten järjestö täytti 80 vuotta.
- Maaseutuneuvonnan organisaatiota muutettiin niin, että perustettiin kaksi palvelupäällikkövetoista maito-, nauta- ja lammaspalveluryhmää, toinen maakunnan pohjois- ja toinen eteläosaan.
- Ruokinnanohjauspalveluissa kehitettiin valtakunnallisen mallin mukaisesti Toiminta-, Tuotto- ja Kasvu-palvelupaketteja tuomalla peruspakettien rinnalle KasvuPlus-paketti investoinnin käyttöönottoon, TuottoPlus-seosrehutilan paketti sekä TuottoPlus AMS-robottilan paketti.
- Valtakunnallisen tuotosseurannan kehitysprojektin tuloksena tuotosseurantapalvelut eriytettiin ruokinnanohjauksesta omaksi palvelukokonaisuudeksi. Tuotosseurannan tekniset asiantuntijat erikoistuivat tuotosseurannan toteutukseen. Viivakoodipullot saatiin käyttöön.
- Maa- ja kotitalousnaiset juhlistivat järjestön 80-vuotisjuhlavuotta järjestämällä Lohtajalla Elokuiset Navettabiilet. Elämysillalliset keräsivät neljänä iltana n. 400 osallistujaa ja tapahtuma huomioitiin laajasti mediassa.
- Kalatalouskeskus osallistui Vesistöt ja ympäristö yhdessä hyvään tilaan (Vyyhti) -hankkeeseen. Hanke edisti paikallisten asukkaiden aktiivisuutta vesistöjen kunnostustoimenpiteissä.
- Reisjärvinen maatalousyrittäjä Jyrki Halonen valittiin järjestön puheenjohtajaksi

# Toiminnan perusteet

## **Missio**

Missiomme on Maaseudun puolesta.

## **Visio**

Toimimme asiantuntijaverkostona, joka edistää maaseutuyritysten kilpailukykyä ja hyvinvointia. Samalla kehitämme maaseutuymäristöä ja yhteisöllisyyttä maaseudun elinvoimaisuuden parantamiseksi.

## **Toiminta-ajatuksemme**

ProAgria Keski-Pohjanmaa tarjoaa maatala- ja maaseutuyrityksille kilpailukykyä parantavia asiantuntijapalveluja tukeutuen sekä oman henkilöstön että muiden asiantuntijaorganisaatioiden osaamiseen.

## **Toiminnan periaatteet**

ProAgria Keski-Pohjanmaa on rekisteröity yhdistys, joka edistää maatala-, koti- ja kalataloutta sekä maaseudun yritystoimintaa järjestämällä henkilökohtaista ja ryhmäneuvontaa sekä tukemalla jäsenyhdistystensä toimintaa. Asiantuntijapalvelu lähtee aina asiakkaan tarpeista ja on eturyhmiin sitoutumatonta.

## **Arvomme**

- Toimintamme tuloksena on menestynyt asiakas
- Arvostamme tuloksia
- Me teemme hyvän työyhteisön
- Olemme merkittävä vaikuttaja yhteiskunnassa



*Kuva Sanna Rajala*

## Monta rautaa tulessa

Toimintavuotta leimasivat organisaatiomuutoksen läpivienti sekä toimintatapamuutokset palvelujen tuottamisessa. Toiminta-, Tuotto- ja Kasvu-ruokinnanohjauspaketit vakiinnuttivat paikkansa ja saivat rinnalleen tilojen erityistarpeisiin vastaavat Plus-paketit. Tuotosseurantapalvelut eriytettiin ruokinnanohjauksesta omaksi palvelukokonaisuudeksi. Eriyttäminen näkyi myös asiantuntijoiden erikoistumisena. Toimintatapamuutokseen liittyvää asiakasvastaavatoimintaa pohjustettiin, pienryhmässä tapahtuvaa neuvontaa lisättiin sekä asiakastiimitoimintamallia harjoiteltiin. Tuotosseurantatietojen keräämiseen, tallentamiseen sekä analysointiin liittyvä palvelukokonaisuus lypsyasema- ja robottitiloilla vakiintui ja viivakoodipullot näytteenotossa saatiin käyttöön. Tuotosseurannan teknistä asiantuntemusta pystyttiin tarjoamaan oman maakunnan lisäksi myös valtakunnalliseen käyttöön. Lisäksi keskipohjalaiset olivat mukana valtakunnallisessa henkilöstöresursseihin ja osaamisen kehittämiseen liittyvässä kehitystyössä, joka keskittyi kertomusvuonna palkitsemis- ja palkkausjärjestelmän uudistamiseen.



Maa- ja kotitalousnaiset juhlistivat järjestön 80-vuotisjuhlavuotta järjestämällä Lohtajalla Elokuiset Navettabileet. Lähiuokaan, maalaismiljööseen ja paikalliseen musiikkiperinteeseen nojaavat elämysillalliset keräsivät neljänä iltana n. 400 osallistujaa. Tapahtuma huomioitiin laajasti mediassa, esim. MTV3:n Kymmenen Uutisten loppukevennyksenä.

Kalatalouskeskus osallistui Vesistöt ja ympäristö yhdessä hyvään tilaan (Vyyhti) -hankkeeseen, jota toteutetaan Pohjois-, Keski- ja Etelä-Pohjanmaan maakuntien alueilla.

Kokonaistuotot (2,62 milj. €) kasvoivat edellisvuoteen verrattuna 2,3 %, palvelumyynti säilyi edellisvuoden tasossa ollen 2,16 milj. €. Valtion yleisavustus neuvontatoimintaan muodosti 15 % kaikista tuloista. Hankerahoituksen osuus kasvoi hieman ollen n. 3 % kokonaistuloista. Vuoden 2013 kulut yhteensä olivat 2,70 milj. euroa eli n. 2,7 % edellisvuotta suuremmat (2,63 milj. €). Lisäys selittyy materiaali- ja henkilöstökulujen kasvulla. Tilikauden tulos varainhankinnan sekä rahoitus-

tuottojen ja -kulujen jälkeen oli 47 813 euroa ylijäämäinen.

Toiminnan kehittämisen apuvälineenä toimii ryhmäsertifioitu laatujärjestelmä vuosiauditointiineen. ProAgria Keski-Pohjanmaa osallistui järjestön sisäiseen auditointiin sekä auditoinnin kohteena että audittoijana. Järjestön valtakunnallisen ryhmäohjaussopimuksen mukaisesti yhteisiä kehittämiskohteita olivat yhtenäinen jäsen- ja omistajapolitiikka sekä toiminnanohjausjärjestelmän hankinta.

ProAgria Keski-Pohjanmaa on jatkossakin mukana keskipohjalaisen maatalouden ja maaseudun kehittämisessä tarjoamalla asiakaslähtöistä asiantuntijapalvelua osaavan henkilöstönsä ja sidosryhmäverkostonsa kautta. Lämpimät kiitokset asiakkaillemme, henkilöstöllemme, luottamushenkilöillemme sekä yhteistyökumppaneillemme hyvästä yhteistyöstä vuonna 2013.

Ritva-Liisa Nisula

## Hallinto ja organisaatio

ProAgria Keski-Pohjanmaa ry:n ylintä päätävävaltaa käyttää vuosikokouksen valitsema hallitus. ProAgria Keski-Pohjanmaan yhteydessä rekisteröitymättöminä yhdistyksinä toimivat Keski-Pohjanmaan Maa- ja kotitalousnaiset sekä Keski-Pohjanmaan Kalatalouskeskus, joilla molemmilla on omat johtokuntansa.

### Hallitus 2013

#### Puheenjohtaja

Vesa Kaunisto, Veteli

#### Varsinainen jäsen

Marjo Ala-Kopsala, Toholampi

Aila Björkgren, Kokkola

Jyrki Halonen, Reisjärvi

Arto Hautala, Lestijärvi

Merja Himanka, Kalajoki (Himanka)

Ahto Huhtala, Kannus

Lauri Juntunen, Kokkola (Kälviä)

Seppo Karhula, Kokkola (Lohtaja)

Ossi Kivijärvi, Perho

Juha Korkeakangas, Kokkola (Ullava)

Jukka Koskinen, Kaustinen

Pentti Leppäaho, Toholampi

Jukka Rahja, Kalajoki

Rami Rauhala, Sievi

Susanna Tuikka, Lestijärvi

Mika Tuominiemi, Halsua

Marja-Leena Vuollet, Kalajoki

#### Henkilökohtainen varajäsen

Tuija Luoma, Toholampi

Jouko Männistö, Kokkola

Tarja Puurula, Reisjärvi

Jussi Pakkala, Veteli

Sanna Pernu, Kalajoki (Himanka)

Veijo Hernesniemi, Kannus

Marjo-Riitta Pajala, Kokkola (Kälviä)

Tuure Puutio, Kokkola (Lohtaja)

Sauli Rauhala, Perho

Jukka Hautamäki, Kokkola (Ullava)

Hannu Myllymäki, Kaustinen

Eero Penttinen, Toholampi

Hannu Heikkilä, Kalajoki

Juho Nivala, Sievi

Marjo Toikkanen, Lestijärvi

Jarmo Sillanpää, Halsua

### Maitotilavaliokunta

#### Puheenjohtaja

Seppo Karhula, Kokkola (Lohtaja)

#### Jäsenet

Sanna Pernu, Kalajoki (Himanka)

Jari Kovanen, Kokkola (Kälviä)

Juho Nivala, Sievi

Jouko Juhaninmäki, Kokkola (Ullava)

Päivi Nuorala, Kalajoki

Irma Eskola, Kannus

Kari Rauma, Kaustinen

Sirpa Parkkila, Lestijärvi

Milla Korhonen, Halsua

Asko Humalajoki, Perho

Lena Savola, Reisjärvi

Heidi Rantakangas, Toholampi

Jouko Tyynelä, Veteli

### Tilin- ja toiminnantarkastajat

#### Varsinainen

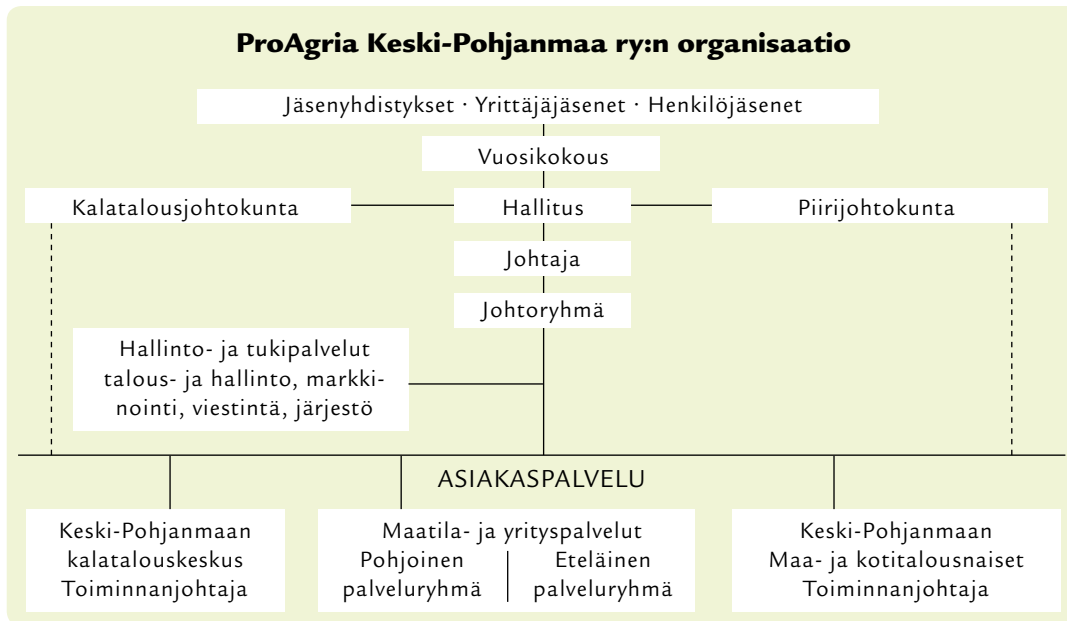
Ulla Järvi (HTM), Kokkola

Jari Siirilä, Veteli

#### Varalla

Arvo Pyykölä (HTM), Kalajoki

Pauli Erkkilä, Perho



### ProAgria Keski-Pohjanmaa ry:n jäsenet

ProAgria Keski-Pohjanmaa ry:n jäseninä ovat henkilöjäsenet (yrittäjäjäsenet) lisäksi maatalousseurat, maaseutuseurat, maa- ja kotitalousseurat, maamiesseurat, kyläyhdistykset, kyläseurat, maa- ja kotitalousnaisten yhdistykset, pienviljelijäin yhdistykset tai -osastot sekä kalastuskunnat, -seurat tai kalastuksenhoitoyhtymät tai muut rekisteröidyt yhdistykset, jotka toimivat ProAgria Keski-Pohjanmaan tarkoituksien hyväksi.

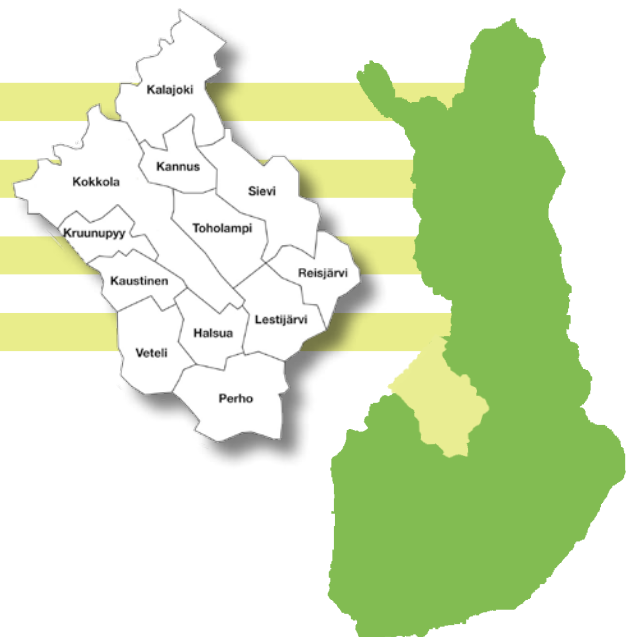
Kunniajäseninä ovat maanviljelysneuvos Heimo Linna Perhosta, emäntä Helvi Anttila Kokkolasta, mv. Arvo Kiljala ja mv. Pentti Huotari Reisjärveltä sekä maatalousyrittäjä Pertti Leskelä Kokkolan Lohtajalta. Kannattajajäsenenä ovat Kokkolan kaupunki sekä Perhon ja Toholammin kunnat.

### Jäsentilasto

Vuoden lopussa yrittäjäjäseninä oli 556 henkilöä ja henkilöjäseniä oli 34. Jäsenyhdistyksiä oli 81 kylä- tai kuntakohtaista maamiesseuraa tms. yhdistystä ja 22 kalatalousyhteisöä. Jäsenyhteisöjen yhteinen jäsenmäärä oli n. 4 400 jäsentä ja n. 14 000 kalatalousyhteisöjen osakasta.

### Jäsenyhdistysten ja jäsenten yhteenveto 2013

kunnassa toimivia maatalousseuroja	1
paikallisyhdistyksiä jäsenenä	80
kalatalousyhteisöjä	22
perunakerhoja	1
kannattajajäseniä	4
yrittäjäjäseniä	556
henkilöjäseniä	34
kunniajäseniä	5



ProAgria Keski-Pohjanmaa toimii 12 kunnan alueella: Halsua, Kalajoki, Kannus, Kaustinen, Kokkola, Kruunupyä, Lestijärvi, Perho, Reisjärvi, Sievi, Toholampi ja Veteli.

## Järjestötoiminta

ProAgria Keski-Pohjanmaa ry on perustettu vuonna 1909 yleishyödylliseksi ja puolueettomaksi maaseudun neuvonta- ja asiantuntijajärjestöksi. Järjestön juuret ovat Vaasan läänin maanviljelysseurassa, joka on perustettu 1863.

ProAgria Keski-Pohjanmaa ry:n ja Keski-Pohjanmaan Maa- ja kotitalousnaisten vuosikokous pidettiin 26.11.2013 Kokkolassa yritystalo Evaldissa. Keski-Pohjanmaan Kalatalouskeskuksen vuosikokous pidettiin 29.4.2013 Kannuksessa.

Vuosikokous valitsi järjestön uudeksi puheenjohtajaksi reisiräjäisen naudanlihantuottaja Jyrki Halosen. Aluejohtaja Riitta Huhtalasta tuli maa- ja kotitalousnaisten uusi puheenjohtaja. Vuosikokouksesitelmän piti VTT, maaseutupolitiikan professori Hilikka Vihinen valottaen tulevan EU:n ohjelmakauden maatalous- ja maaseutupoliittisia linjauksia.

## Tasavallan presidentin kunniamerkit

Tasavallan presidentin myöntämän Suomen Valkoisen Ruusun ansioristin sai hallituksenjäsenen, yrittäjä Arto Hautala Lestijärveltä, Suomen Leijonan ansioristin sai hallituksenjäsenen, maatalousyrittäjä Ahto Huhtala Kannuksesta. Suomen Valkoisen Ruusun I luokan mitalin kultaristein sai talous- ja kasvintuotannon asiantuntija Jouni Huhtala Kokkolan Lohtajalta.

## Muut huomionsoitukset

Emäntä Marja-Leena Vuolletille Kalajoelta ja yrittäjä Reino Vapolalle Perhosta luovutettiin ProAgria Keskusten Liiton myöntämä kultainen järjestömerkki. Järjestömerkin saaneet ovat toimineet ProAgria Keski-Pohjanmaan tai sen edeltäjien luottamuselimissä 1990-luvulta lähtien.

Maatalouden taloudellisen tutkimuslaitoksen myöntämän kannattavuuskirjanpito-palkinnon 50-vuotisesta kirjapidosta saivat Ossi ja Hannele Kivijärvi Perhosta. Kymmenvuotisesta kirjanpidosta palkittiin Maitofarmi Mamis Ay:n Minna ja Ismo Lassila sekä Marko Kivelä Kokkolan Kälviältä, Vesa ja Kirsi Kaunisto Vetelistä, Jorma ja Tuovi Haasala Kokkolan Lohtajalta sekä Pentti Leppäaho Toholammilta. Viisivuotisesta kirjapidosta huomioitiin Mty Juho, Mikko ja Kaija Nivala Sievistä sekä Jukka ja Arja Tuikka Lestijärveltä.

Keski-Pohjanmaan Maa- ja kotitalousnaiset huomioi Kalajoen Pitkäsenkylän Maa- ja kotitalousnaisten saaman valtakunnallisen tunnustuspalkinnon pitkäaikaisesta ja aktiivisesta toiminnasta.



Kuva Johanna Saarikoski

Pitkäsenkylän Maa- ja kotitalousnaiset Kalajoelta jakoivat seinäjokisten kanssa valtakunnallisen Maa- ja kotitalousnaisten Keskuksen myöntämän tunnustuspalkinnon ykköstitilan. Palkintoa vastaanottamassa vasemmalta Päivi Palonen, Marja-Leena Vuollet ja Kaija Kivimaa Pitkäsenkylältä.



## Henkilöstö ja toiminnan kehittäminen

Henkilöstön määrä väheni vajaalla yhdellä henkilötyövuodella 36,4 htv:sta 35,5 htv:een. Henkilötyövuosia kertomusvuoden aikana tehtiin 35,5 htv (36,4 htv vuonna 2012 ja 41,3 htv vuonna 2011). Työntekijöiden palkat ja palkkiot olivat yhteensä n. 1,30 milj. € eli n. 48 % kokonaiskustannuksista. Edellisvuoteen lisäystä oli 0,8 % (1,29 milj. euroa v. 2012 ja 1,39 milj. euroa v. 2011).

Työtyytyväisyyskyselyä ei tehty vuonna 2013. Sen sijaan toteutettiin kolmas valtakunnallinen esimiesarviointi, jonka tarkoitus on seurata esimiestyön kautta asiakaslähtöisen toimintatavan etenemistä ja tukea esimiestyötä.

Keskipohjalaiset olivat mukana valtakunnallisessa henkilöstöresurssihin ja osaamisen kehittämiseen liittyvässä kehitystyössä, joka keskittyi kertomusvuonna palkkaus- ja palkitsemisjärjestelmän uudistamiseen.

ProAgrian asiantuntijoiden osaamisen vahvistamiseksi jatkettiin yritysneuvonnan erikoisammattitutkintoon valmentavia koulutuksia yhteistyössä Management Institute of Finland MIF:n kanssa. Koulutukseen osallistui yksi asiantuntija.

ProAgria Keski-Pohjanmaan tuotekehitys tapahtuu yhteistyössä ProAgria Keskusten Liiton ja muiden maakunnallisten keskusten kanssa. Osa tuotekehityksestä tehdään maakunnallisten EU-hankkeiden yhteydessä. Keskipohjalaisten suurin tuotekehityssponsori liittyi maitotilaneuvonnan ja tuotosseurannan kehittämiseen valtakunnallisessa tuotosseurannan kehitysprojektissa.

Järjestön valtakunnallisen ryhmäohjaussopimuksen mukaisesti yhteisiä kehittämiskohteita olivat yhtenäinen jäsen- ja omistajapolitiikka sekä toiminnanohjausjärjestelmän hankinta. ProAgria Keski-Pohjanmaa ry:n vuosikokous hyväksyi marraskuun vuosikokouksessaan siirtymisen valtakunnalliseen jäsenmaksujen määräytymismalliin. Henkilö- ja yhteisöjäsenyyksiin perustuva jäsenyys on Keski-Pohjanmaalla ollut aikaisemminkin valtakunnallisen suosituksen mukainen.

### Henkilöstötilinpäätösyhteenveto 2013

Henkilöstö yhteensä 2013, htv	35,47
Henkilöstömuutos 2000–2013, %	-2,2
Tuotantotoimintaan jäänyt aika, %	62,7
Sairastavuus yhteensä, %	13,7
Keski-ikä, v.	44
joista alle 35-vuotiaita, kpl	13
joista yli 55-vuotiaita, kpl	5
Keskimääräinen työsuhteen kesto, v.	14,8
Määräaikaiset työsuhteet, %	2
Toistaiseksi voimassa olevat, %	98
Henkilöstökoulutukseen työajasta, %	6,4
Tulovaihtuvuus, %	4,5
Lähtövaihtuvuus, %	2,3



Kuva Ritva-Liisa Nisula

Hätäensiaputaitoja harjoiteltiin koko talon voimin toukokuun toimihenkilöpäivillä.

## Kannattavuuskehitys vaihtelevaa

Keskipohjalaisen kotieläintuotannon kannattavuus parani kertomusvuonna. Kasvituotannon kannattavuus heikentyi puutarhatuotantoa lukuun ottamatta vuoteen 2012 verrattuna. Muutosten taustalla oli maataloustuotteiden hintakehitys. Maatalouden tuotantopanosten hintojen nousu hidastui, tuotantotarvikkeiden ja palveluiden hintaindeksi nousi 2,4 % ja investointipanosten hintaindeksi nousu jäi 0,9 %:iin.

Maa-ilmankinnoilla tapahtuvat muutokset vaikuttavat suoraan Suomen maataloustuotemarkkinoihin. Viljan hintapiikki ajoittui vuoden 2012 lopulle. Rehuviljan hinta laski noin kolmanneksella vuoden 2013 alun ja syyskuun lopun välisenä aikana. Leipäviljalla lasku oli selvästi maltillisempaa. Myös rypsin hinta laski jonkin verran, mutta viljoja vähemmän. Ruokaperunan hinta oli alkuvuoden korkealla tasolla. Uuden sadon valmistuessa hinta puolittui.

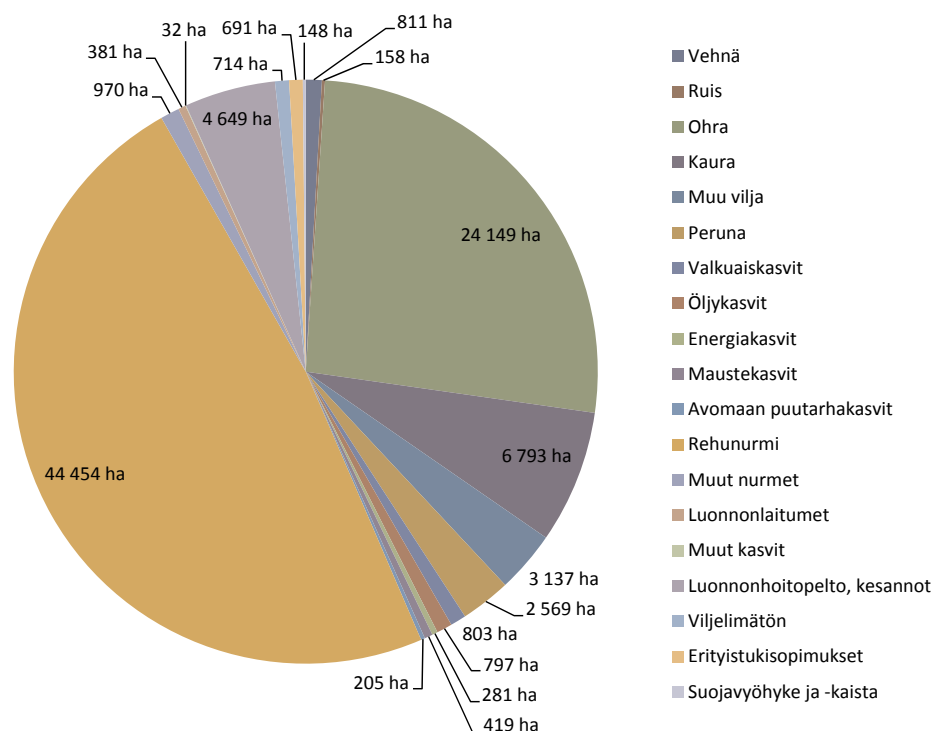
Maidon hinta saavutti EU:ssa ennätystason vuoden 2013 aikana ollen 0,40 €/litra. Suomessa maidon keskimääräinen hinta nousi EU-ajan ennätykseen ollen ilman jälkitiliä 0,4348 €/litra. Jälkitili oli keskimäärin 0,0379 €/litra. Kaikkiaan maidon tuottajahinta nousi noin 2 %. Naudanlihan hinta nousi 11 %, sianlihalla nousu oli hieman pienempi, noin 7 %. Kotieläintuotteiden hinnat olivat Suomessa kauttaaltaan EU:n keskihintojen yläpuolella.

Maatalouden investointitaso oli edellisvuosien tasolla. Sukupolvenvaihdoksia tehtiin kuitenkin erittäin runsaasti luopumistukijärjestelmän muutoksen johdosta. Lähisukulaisten kaupoissa luopujan vähimmäisikäraja nousi vuoden 2014 alusta 56 vuodesta 59 vuoteen ja vieraille tapahtuvissa luovutuksissa 60 vuoteen. Viljelijät käyttivät siirtymäkauden säästöjä aktiivisesti hyväkseen.

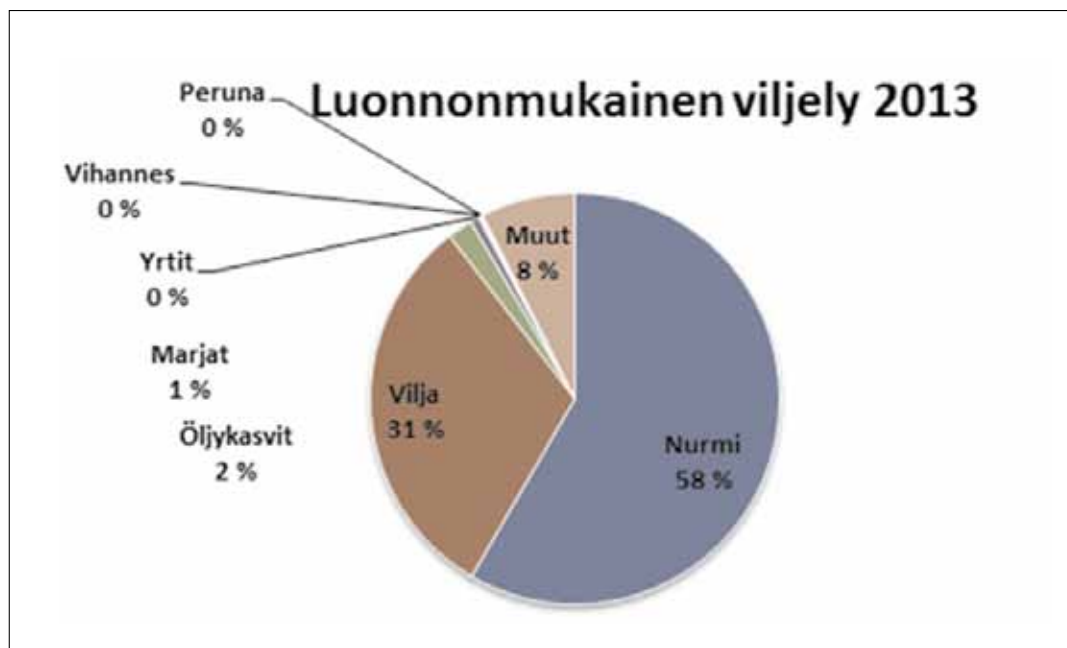
Pellon hinnan nousu on tasaantunut viime vuosina mm. pankkien kiristyneiden rahoitusehtojen takia. Tilojen maksuvalmius jatkui kireänä erityisesti investoinneilla tiloilla.

### Maatalouden rakenne

Maataloutta harjoitti ProAgria Keski-Pohjanmaan toimialueella 2 064 tilaa. Tukea hakeneiden maatilojen lukumäärä laski Keski-Pohjanmaalla 2,1 % valtakunnallisen vertailuarvon ollessa 2,3 %.



Pellon käyttö hehtaareina Keski-Pohjanmaalla v. 2013



ProAgria Keski-Pohjanmaan toimialueen tiloista valtaosa on kotieläintiloja, maidontuotanto on selkeä päätuotantosuunta. Kiintiörekisterin mukaan maidontuotantoa harjoitti kiintiökautena 2013/2014 yhteensä 817 maatilaa, jossa oli laskua edelliseen kiintiökautteen 3,8 %. Tilaa kohti tuotanto oli runsaat 277.000 litraa. Maidontuotannon kokonaismäärä kasvoi ProAgria Keski-Pohjanmaan toimialueella 226 miljoonaan litraan, jossa on kasvua edellisestä kiintiökautesta 3,3 %.

Rehukasvit hallitsevat Keski-Pohjanmaan pellonkäyttöä. Niiden osuus on yli 90 % maakunnan viljelyksessä olevasta peltoalasta. Peruna on merkittävin myyntikasvi vajaan 2.600 hehtaarin pinta-alalla. Viime vuosina kumina, rypsi ja palkokasviseokset ovat rikastuttaneet kasvivalikoimaa.

Luonnonmukainen tuotanto jatkoi vakaata kasvua. Vuonna 2013 tehtiin uusia luomusopimuksia ja päättyviä luomusopimuksia uusittiin. Luonnonmukaisen tuotannon peruskursilla oli normaalia enemmän osallistujia.

Luonnonmukaisessa viljelyssä on noin 11 % maakunnan peltoalasta. Se on selvästi enemmän kuin Suomessa keskimäärin. Luonnonmukaisen tuotannon valvonnassa olevaa peltopinta-alaa oli 9 680 ha. Tästä luonnonmukaisessa vaiheessa oleva pinta-alaa on 7 955 ha. Eniten viljeltiin nurmia 4 645 ha, viljaa 2 479 ha, öljykasveja 158 ha, marjoja 55 ha, kuminaa 13 ha, vihanneksia 8 ha, perunaa 6 ha sekä muita kasveja 591 ha.

Tiloja luonnonmukaisessa tuotannossa on 190 kpl. Luonnonmukaista kotieläintuotantoa on noin 15 % luomutiloista. Kotieläintuotanto on monipuolista. Suurin osa on itseuudistuvaa naudanlihantuotantoa ja lammastaloutta. Monilla tiloilla pellot ovat luonnonmukaisessa ja karja tavanomaisessa tuotannossa. Luonnonmukaisen tuotannon kasvu on ollut kertomusvuonna voimakasta Perhonjokilaaksossa.

### Kasvukausi

Kasvukausi oli suotuisa niin lämmön kuin sateidenkin suhteen. Peltotöihin päästiin keväällä normaaliin aikaan. Ilmat pysyivät lämpiminä kylvöjen jälkeen eikä minkäänlaisia kylmiä sääjaksoja esiintynyt koko kesänä. Kasvustot eivät kärsineet helteistä eivätkä kuivuudesta. Säilörehun ensimmäinen sato päästiin korjaamaan jo kesäkuun toisella viikolla. Suurimmalla osalla tiloista korjattiin säilörehusta kolme satoa. Sadon laatu ja määrä olivat varsin hyvät. Puinnit saatiin tehtyä hyvissä olosuhteissa ja maakunnan viljasato oli runsas, paikoin rannikolla jopa ennätysellinen.



Kuva Elina Ahonen

## ProAgria Maito

Maitotilaneuvontaa tehtiin kertomusvuoden aikana noin 14,3 henkilötyövuoden verran. Maitotilaneuvonnan sopimustilojen lukumäärä aleni 30 kappaleella 609 tilaan (- 4,5 %). Sopimustilojen keskilehmäluku oli 38 lehmää. Tuotosseurannassa oli mukana 87,4 % alueen lypsylehmistä. Lehmäkohtainen keskituotos nousi 129 kg:lla 8 996 kiloon, mikä ylitti niukasti valtakunnan keskiarvon. Kuiva-ainetta keskipohjalaislehmien maidossa on selvästi keskimääräistä enemmän.

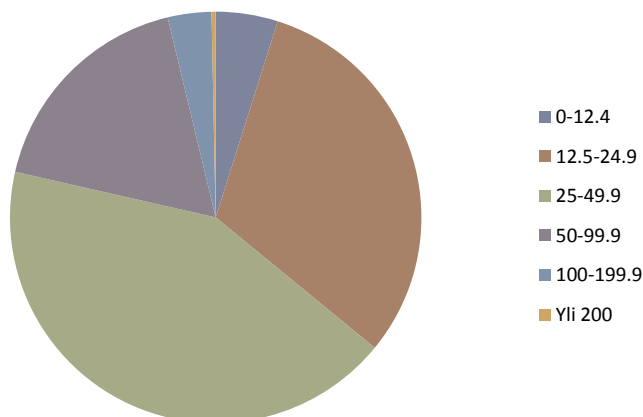
Valtakunnallisen tuotosseurannan kehitysprojektin (2013-2014) tavoitteena on kehittää tuotosseurantaa vastaamaan muuttuneita asiakastarpeita. Hanke on jatkoa Keski-Pohjanmaalla v. 2010 aloitetulle tuotosseurannan näytteenoton kehittämistyölle. Tätä kehittämistyötä tehtiin Keski-Pohjanmaalla kertomusvuoden aikana kaikkiaan noin 1,5 henkilötyövuotta sisältäen tilakohtaisen palvelutuotannon. Työstä kolmasosa tapahtui maa- ja metsätalousministeriön osarahoittaman hankkeen puitteissa. Hanke on osoittanut, että suurissa (> 80 lehmää) lypsyasemakarjoissa ProAgrian näytteenottopalvelu koetaan todella tärkeäksi. Elektronisten maitomittareiden lisäksi päästiin alkuun automaattilypsyn näytteenottopalvelun käynnistämiseksi. Se on saanut hyvän vastaanoton robottilypsytiloilla. EMM-mittareiden ja viivakoodipullon käsittelyyn tarkoitettujen lukijalaitteiden sekä tiedonkäsittelijöiden käytöstä sekä tiedonsiirrosta järjestettiin koulutusta muiden ProAgria keskusten asiantuntijoille.

Kulunut vuosi oli ruokinnan teemavuosi. Ruokinnan ohjaus -palveluiden avulla tuotosseurannan tuottama tieto hyödynnetään lypsylehmien ruokinnassa. Palvelussa käytetään KarjaKompassi-ohjelmistoa. Se yhdistää maidon- ja rehutuotannon sekä talouden yhdeksi kokonaisuudeksi. Kuiva-aineen syönnin ja karjakohtaisen vakiotuotoksen perusteella voidaan ruokinnansuunnittelun yhteydessä ennakoida saatava maitomäärä ja taloudellinen tulos. Ohjelmiston perusoletuksena ruokinnan suunnittelu perustuu maitotuoton ja rehukustannusten välisen katteen maksimointiin, mutta optimointia voidaan tehdä myös muista näkökulmista. Ruokinnan ohjauspalvelu on myös lihanautatilojen käytettävissä.

Ruokinnan optimointeja tehtiin 535 asiakkaalle. Ruokinnan ohjauksen piirissä oli siten 87 % asiakastiloista. Ruokinnan onnistumista seurattiin päivälaskelmin 366 tilalla.

## Maitotilaneuvonnan palvelupakettien asiakasmäärät

Ruokinnan ohjaus KASVU	5 kpl
Ruokinnan ohjaus TUOTTO	220 kpl
Ruokinnan ohjaus TOIMINTA	268 kpl
Ruokinnan ohjaus KERTA	26 kpl
Ruokinnan onnistumisen seuranta	6 kpl
Tuotosseuranta TILA	275 kpl
Tuotosseuranta TALLENNUS	248 kpl
Tuotosseuranta NOUTO	104 kpl
Tuotosseuranta Näytteenottopalvelu	42 kpl



Keski-Pohjanmaan ProTuotos -tilojen jakautuminen karjakoosuuskokoluokittain

Palvelu-uudistuksen yhteydessä uudistettiin myös neuvonnan toimintatapa siten, että entistä suurempi osa työstä tehdään toimistolla. Näin asiakastapaamiset voidaan pitää tiiviinä ja keskittyä niissä keskusteluun, eläinten havainnointiin, tulosten analysointiin ja kehittämistoimien mietintään. Neuvojen osaamisen ylläpidossa hyödynnettiin aktiivisesti netissä tapahtuvia koulutuksia. Noin puolet koulutuksista tapahtuukin nykyisin verkossa.

ProAgrian ja Valion yhteisen Plus20-ohjelman tavoitteena on vahvistaa suomalaisen maidontuotannon kilpailukykyä parantamalla tuottavuutta 20 %:lla. Valtakunnallisesti yhtenäisen toimintatavan osana on mm. investoiville maitotiloille tarkoitettu Investoivan tilan tiimitoiminta. Lisäksi ProAgria Keski-Pohjanmaan neuvojat osallistuivat Artturi-rehunäytekilpailuun yhteistiimein meijereiden tuotantoneuvojen kanssa.



## Plus20-ohjelma tilatasolla

mediaanitulokset	Tavoite	K-P 2013	K-P 2014
Säilörehusato kg ka/ha	6 700	6 000	6 000
Säilörehun syönti-indeksi	108	107	107
Työn tehokkuus litraa/työtunti	110	105	103
Keskituotos kg/lehmä	10 000	8 859	8 672
Elinikäistuotos kg/lehmä	24 000	18 123	17 966

## Maitotilaneuvonnan tavoitteet ja toteuma

	Tavoite 2013	Toteutunut 2013*	2012	2011
<b>maidontuotanto</b>				
maidon nettotuotantokustannus, snt/litra	50	47	47	48
rehukustannus snt/litra*	12,5	15,1	14,8	14,0
maitotuotto-rehukustannus €/lehmä/pv	7,5	8,6	8,1	7,9
yrittäjätulo		90 183	94 935	65 781

\* Tilakuntopalvelun mediaanitulokset

\* Alustava tieto, havaintoja on vain runsas kolmannes v. 2011 ja 2012 määrästä

## ProTuotos tilojen tulokset v. 2013

Kuntanimi	Karjoja	Lehmiä	Lehmiä/karja	Maitoa, kg/lä	Valk./lä, kg	Rasva, kg/lä
Halsua	14	515	36,8	8821	309	393
Kalajoki	78	2596	33,1	9008	312	388
Kannus	36	1922	53,7	9343	326	389
Kaustinen	48	1775	36,7	8951	313	384
Kokkola	171	5828	34,1	8886	310	385
Lestijärvi	20	699	34,8	8896	306	383
Perho	44	1504	34,3	8481	288	356
Reisjärvi	47	2069	43,6	9075	315	384
Sievi	45	1802	40,3	9097	309	391
Toholampi	65	2623	40,4	9126	314	384
Veteli	60	2371	39,8	8897	312	377
<b>Keski-Pohjanmaa 2013</b>	<b>609</b>	<b>23108</b>	<b>38</b>	<b>8996</b>	<b>312</b>	<b>383</b>
Keski-Pohjanmaa 2012	638	22855	35,8	8867	311	382
<b>Koko maa 2013</b>	<b>6489</b>	<b>228954</b>	<b>35,3</b>	<b>8958</b>	<b>301</b>	<b>371</b>
Koko maa 2012	6870	227339	33,1	8865	301	368

Säilörehunäytteiden määrää on saatu viime vuosina kasvatettua sidosryhmien kanssa yhteistyössä tehdyn kampanjoinnin ansiosta. ProAgria Keski-Pohjanmaa tarjoaa näytteenottopalvelua, jota vuonna 2013 hyödynsi 48 asiakasta. Vaikka kampanjoinnilla on lähestytty maan keskitasoa, näytteiden määrä on useilla tiloilla liian alhainen ruokinnan suunnittelun kannalta. Tästä aiheutuu merkittäviä taloudellisia menetyksiä keskipohjalaisille tiloille. Tutkittujen näytteiden laatu oli varsin hyvä ja maan keskiarvoa parempi.

## Ruokintakaudella 1.8.2013-30.4.2014 tutkittujen säilörehunäytteiden keskimääräisiä rehuarvoja

	Keski-Pohjanmaa	Koko maa
Näytteitä, kpl	1 289	20 626
Kuiva-aine-%	35,4	35,6
Energia-arvo MJ/kg ka	10,9	10,8
Syönti-indeksi	106	104
NDF-kuitua, % ka:sta	538	540
Raakavalkuaista, % ka:sta	14,9	14,3
D-arvo	684	675
OIV g/kg ka	82	81
PVT g/kg ka	26	22

Maakunnan maatalouden tuotantorakenteesta johtuen myös muista kuin maitotilaneuvonnan palveluista valtaosa suuntautui maidontuotantiloille. Maitotilat edustavat yli puolta ProAgria Keski-Pohjanmaan asiakastiloista. Niiden osuus maatila-asiakkaille suuntautuneen palvelutuotannon arvosta oli 75 %, mikä tarkoittaa euroina noin 1,44 milj. euroa. Neuvonta tavoitti hyvin alueen maitotilat, sillä yli yhdeksän kymmenestä alueen maidontuottajasta käytti ProAgrian palveluita vuoden 2013 aikana. Maitotilaneuvonnan osuus palvelumyynnistä oli 2/3. Maitotilat käyttivät talousneuvonnan palveluja n. 313 000 euron arvosta. Käytetyimmät palvelut olivat tilipalvelut (kirjanpito ja veroneuvonta), tukineuvonta, taloussuunnitelmat, sukupolvenvaihdossuunnittelu ja tuolosanalyytit. Myös kasvinviljelyneuvonnan palveluja käytettiin aktiivisesti maitotiloilla, joskin euromääräisesti kasvinviljelypalvelujen myynti jäi selvästi talousneuvontapalveluja vähäisemmäksi. Käytetyimpiä palveluita olivat viljelysuunnittelu ja maan liukoisen typen mittaus. Täydentävien ehtojen mukaista tilaneuvontaa käytti 89 maitotilaa.

**SOP-työohjeet navettatöihin**

Uutena tuotteena neuvontatyössä otettiin käyttöön standardoidut työohjeet (SOP). Palvelussa laaditaan tilakohtaiset kuviin perustuvat työohjeet kriittisten työvaiheiden tekemiselle. SOP-ohjepohjat ovat saatavissa tällä hetkellä lypsyyn, hedelmällisyyteen, umpeenpanoon, poikimiseen, vasikanhoitoon, tautiturvallisuuteen ja sorkkien hoitoon. Työpisteisiin sijoitetut kuvalliset ohjeet ovat helposti ymmärrettäviä. Ohjeiden vähäinen tekstimäärä on tarvittaessa edullista käännättää myös muille kielille. SOP-ohjeista on saatu erittäin hyvä palaute tiloilta, joilla useampi työntekijä tekee samaa työvaihetta. Myös lomittajien palaute on ollut kiittävä. Johtamisen erityisasiantuntija Liisa Koskela laati yhdessä yrittäjien kanssa neljä työohjetta vuoden 2013 aikana.

**Keskipojhjalaisten maitotilojen talouden kehitys 2011-2013**

<b>Vuosi</b>	<b>2011</b>	<b>2012</b>	<b>2013</b>
Tilojen lukumäärä, kpl	73	46	26
Lehmiä, kpl	45,5	53,2	59,0
Maitoa meijeriin l/lehmä	8 256	8 588	8 709
Viljelyala, ha	69,44	80,82	83,16
Tase, 1000 €	862,88	1 007,11	1 030,23
Velka, 1000 €	353,52	404,55	390,57
Velat liikevaihdosta, %	129	116	101
Työmäärä, h	4 405	4 712	4 616
Kotieläintulot, €	179 586	228 873	261 400
Kasvinviljelytulot, €	1 826	2 155	1 177
Tulot muusta yritystoiminnasta, €	5 689	6 973	6 960
Maatalouden tuet, €	85 851	106 947	112 003
Muut maatalouden tulot, €	1 791	2 544	3 929
<b>Liikevaihto yhteensä, €</b>	<b>274 746</b>	<b>347 494</b>	<b>385 471</b>
Kotieläinomaisuuden muutos, €	2 229	4 604	646
Tuotevarastojen, saatujen ennakoiden ja myyntisaamisten (MVL) muutos, €	4 317	-1 563	-2 026
Maksuttomat luovutukset	0	0	0
<b>Kokonaistuotto, €</b>	<b>281 293</b>	<b>350 534</b>	<b>384 091</b>
Palkkausmenot, €	-8 965	-10 280	-12 189
Tuotantopanosten hankintamenot, €	-138 284	-173 558	-184 747
Muut menot, €	-24 512	-25 764	-29 691
Menojen korjaus, €	480	1 225	968
Ostotarvikevarastojen, ennakkomaksujen (MVL) ja ostovelkojen (MVL) muutos, €	3 559	5 535	-3 590
<b>Käyttökate ennen palkkavaatimusta, €</b>	<b>113 572</b>	<b>147 694</b>	<b>154 841</b>
Käyttökate ennen palkkavaatimusta, %	41	43	40
Rakennuspoistot, €	-16 095	-16 421	-18 351
Konepoistot, €	-29 627	-31 721	-32 371
Poistot salaojista, €	-1 029	-768	-1 665
Maitokiintiön hankintamenon poisto, €	0	0	0
<b>Ylijäämä, €</b>	<b>66 820</b>	<b>98 782</b>	<b>102 452</b>
Korko- ja muut rahoitustuotot, €	625	963	986
Vieraan pääoman korot, €	-8 599	-8 864	-7 400
<b>Yrittäjätulo ennen veroja, €</b>	<b>58 847</b>	<b>90 881</b>	<b>96 038</b>
Oman pääoman korkovaatimus, €	-24 907	-29 446	-31 919
<b>Työansio, €/tila</b>	<b>33 940</b>	<b>61 435</b>	<b>64 119</b>
Työtuntiansio, €/tunti	7,7	13,04	13,89
Yrittäjäperheen palkkavaatimus, €/tunti	14,07	14,59	14,90
Yrittäjäperheen palkkavaatimus, €/vuosi	-62 009	-68 738	-68 784
<b>Yrittäjän voitto, €</b>	<b>-28 069</b>	<b>-7 303</b>	<b>-4 664</b>

Lähde: ProAgrian taloustietopankki.

On huomattava, että tulokset eivät ole keskimääräisiä vaan edustavat taloudesta kiinnostuneiden yrittäjien saavuttamaa tasoa.



Kuva Maria Mikkola

## ProAgria Liha

Maakunnassa on noin 200 naudanlihaan erikoistunutta tilaa. Emolehmätuotantoa on erityisesti Kalajokilaaksossa. Emolehmätuotannolle on hyvin sijaa, koska naudanlihan omavaraisuus on pudonnut lypsylehmien määrän laskun myötä. Sen kannattavuus on kuitenkin hyvin riippuvainen saatavista suorista tulotuista.

Valtakunnallinen ProAgria Liha Osaamiskeskus koordinoi lihatuotannon neuvonnan kehittämistyötä osallistuen myös käytännön neuvontatyöhön. Kehittämistyö tapahtuu sidosryhmien kanssa toteutettujen hankkeiden muodossa.

Runsas puolet alueen lihanautailoista käytti neuvontapalveluita vuoden 2013 aikana. Neuvonta painottui talousneuvontaan, jonka osuus palvelumyynnistä oli yli puolet. Kirjanpito- ja veroneuvonta, tukineuvonta, sukupolvenvaihdosneuvonta ja taloussuunnitelmat olivat talousneuvonnan suurimmat yksittäiset palvelut. Myös viljelysuunnittelua ja liukoisen typen mittauksia tehtiin naudanlihantuotantotiloille. Suoraan lihantuotantoon liittyvästä neuvonnasta valtaosa tehtiin maitotilaneuvontaan kuuluvilla yhdistelmätuotantotiloilla. Lihanautailojen neuvonta muodosti noin 3,2 % maatilojen neuvonnasta.

Keski-Pohjanmaan sikatalous on keskittynyt Kalajoelle, Kaustiselle, Perhoon, Halsualle ja Sieviin. Valtaosa alueen sikatiloista käytti ProAgria Keski-Pohjanmaan tarjoamia palveluita. Talousneuvonnan osuus kysytyistä palveluista oli hyvin hallitseva. Taloussuunnitelmat, sukupolvenvaihdosten suunnittelu ja tukineuvonta olivat käytetyimmät palvelut. Sikatilojen osuus maataloille tapahtuneesta palvelutuotannosta oli 1,1 prosenttia.

Keski-Pohjanmaan lammastilojen tuotantoneuvontaa hoitaa ProAgria Etelä-Pohjanmaa. Lammastilaneuvonta on ollut aktiivisesti kehittämässä lammastaloutta ja toimii tiiviissä yhteistyössä lammaskerhojen, Pohjanmaan Lammasosueuskunnan ja alueen teurastamoiden ja rehuteollisuuden kanssa. Myös vuohitilojen ja Suomen Vuohiyhdistyksen kanssa tehdään yhteistyötä. Lammastiloista kolmannes hyödynsi myös ProAgria Keski-Pohjanmaan tuki-, talous- kasvinviljely- ja ympäristöneuvonnan palveluja.

Siipikarjataloutta harjoittaa Keski-Pohjanmaalla pari tilaa. Noin 80 tilaa on erikoistunut hevos- talouteen. Hevostiloista vajaa viidennes käytti kertomusvuonna talous- ja kasvinviljelyneuvonnan palveluita.





Kuva Ritva-Liisa Nisula

## ProAgria Kasvi

Maakunnan viljasato oli runsas, paikoin rannikolla ennätysellinen. Puinnit saatiin tehtyä hyvissä olosuhteissa, mutta silti viljoissa oli runsaasti hometoksiineja, etenkin kaurassa. Myös perunasato oli runsas. Perunan laadussa oli ongelmia jo alkusyksystä. Märkämätä-bakteeria oli muutamissa lajikkeissa ja satoa pilaantui varastoihin. Perunan hinta oli jo kesällä alhainen, eikä hinta lähtenyt talvellaan nousuun. Syynä oli ylitarjonta. Normaalisti etenkin Keski-Pohjanmaalta on viety perunaa Venäjälle useita miljoonia kiloja. Nyt Venäjä sulki rajansa perunan tuonnin osalta.

Keski-Pohjanmaan kaikista maataloista kasvinviljelytiloja on jo puolet. Sivutoiminen viljanviljely on yleisin tuotantosuunta. Vajaat 40 % kasvinviljelytiloista käytti ProAgrian palveluita kertomusvuoden aikana. Tukineuvonta ja viljelysuunnittelu sekä tilipalvelut ovat tyypillisimmät palvelut, joita kasvinviljelytilat käyttävät. Vuonna 2013 sukupolvenvaihdosneuvonta korostui kasvinviljelytiloilla. Täydentävien ehtojen tilaneuvonta on myös ollut kysyttyä. Puhelinneuvontaa annettiin runsaasti etenkin kasvinsuojelu-, kasvilaji- ja -lajikevalinnassa sekä märän ja tiivistyneen pellon kunnostustoimissa. Kasvinviljelytiloille suuntautunut myynti edusti runsasta 7 % maataloille suunnatun palvelutuotannon laskutuksesta.

Tilakohtaiseen kasvintuotannon kannattavuuteen on kiinnitetty huomiota tekemällä tiloille kasvintuotannon talouslaskelmia eli TalousWisuja. Laskelmien aineistot lähetetään valtakunnalliseen lohkotietopankkiin, josta viljelijä saa omien tietojensa lisäksi vertailutietoja myös muiden tilojen tuloksista.

Kasvinviljelyneuvontaa on tehty tiloille myös Farmi2020 -hankkeessa. Maatalousyrittäjien hyvinvointiin liittyvässä hankkeessa on koottu teemakohtaisia pienryhmiä. Pienryhmien ohjelmaan ovat kuuluneet kasvinviljelypäivät, joissa ohjaajana on toiminut Sirkku Koskela. Aiheena on ollut kasvintuotannon tehokkuus tilalla.

ProAgria on tehty Eviran tilaamia kasvintarkastuksia mm. peruna-ankerois- ja rengasmätäkartoituksina. ProAgria Keski-Pohjanmaan alueella todettiin valkoperuna-ankeroista (*Globodera pallida*) kahdella viljelmällä. Aiemmin em. kasvintuhoojaa ei ole maakunnassamme esiintynyt.

ProAgria Keskusten liiton hallinnoimassa Perunantuotannon kehittämishankkeessa on tehty perunan tuotantokustannuslaskelmia. Hankkeeseen liittyen perunantuotannon erityisasiantuntija Sirkku Koskela on kerännyt kasviravinneanalyysiin perunan lehtiä ruoka-perunalohkoilta. Ravinneanalyysit on tehty Mikkeliissä Viljavuuspalvelussa. Viljelijä saa tulokset ja mahdolliset lisälannoitusosuudet viiden työpäivän kuluessa lehtinäytteiden lähetystä. Tavoitteena on kasviravinneanalyysin tulosten perusteella tarkentaa perunan lannoitusta kasvukaudella.

MTT Ruukin hallinnoimassa Peruna paremmaksi -hankkeessa on mukana myös ProAgria Keski-Pohjanmaa, jonka toimesta perunatiloilta on kerätty perunanäytteitä laatuanalyysiin erityyppisiltä peltolohkoilta. Tarkoituksena on selvittää, miten maan ravinnetila ja lannoitus vaikuttavat perunan kivennäisainekoostumukseen, keittolaatuun ja raakatumumiseen. Hanke päättyy vuonna 2014.

### Maaseutuneuvonnan keskeisten palveluiden asiakasmäärien kehitys

	Tavoite 2013	Toteutunut 2013	2012	2011
Asiakaskehityskeskustelut	140	18	53	112
Tulevaisuuskeskustelut	10	4	7	4
Kannattavuuskirjanpito	45	43	43	44
Maatilan tulosanalyysi	150	63	90	130
Veroneuvonta		141	144	137
Kirjanpitoasiakkaat	340	321	332	320
Tukihakemusneuvonta	630	603	616	609
Investointiedellytysten arviointi	10	1	6	1
Investoinnin käyttöön tuki	10	3	1	
Maksuvalmius- ja kannattavuuslaskelmat	100	132	111	100
Elinkeinosuunnitelmat	60	110	103	90
Sukupolvenvaihdossuunnitelmat	70	118	109	83
Velkaneuvonta		4	5	5
Muut talouslaskelmat		63	63	65
Maatilan energiasuunnitelmat	10	6	6	2
Viljelijöiden työterveyshuoltokäynnit		57	65	67
Viljelysuunnitelmat	520	492	527	499
Luomuviljelysuunnitelmat	85	95	101	80
Luomuviljely- ja kotieläintarkkailu	190	262	284	236
Lohkokirjanpito	50	48	52	48
Kasvituotannon tuotantokustannuslaskelmat	60	11	23	45
Kasvinsuojeluruiskujen testaus	120		113	99
Kasvinsuojeluaineiden käyttäjäkoulutus	100	211	273	171
Ympäristötuen lisätoimenpiteiden neuvonta	610	599	621	624
Eritysympäristötuen suunnittelu	10		12	26
Tilaneuvonta	200	110	164	82
Maitomittareiden testaus ja säätö		106	57	78



## ProAgria Yritys

Neljännes keskipohjalaisista maatiloista harjoittaa maatalouden ohella myös muuta yritystoimintaa. Osuus on koko maan keskiarvoa pienempi johtuen maakunnan kotieläinvaltaisesta maataloustuotannosta. Muu yritystoiminta on yleisintä Lestijärvellä ja Kaustisella, joissa sitä on kolmasosalla tiloista.

Palveluiden osuus monialaisten maatilojen toimialoista on yli 60 %. Suurin yksittäinen toimiala on urakointi, jota harjoittaa noin 40 % monialaisista maatiloista. Muita merkittäviä palvelualoja ovat matkailu, majoitus- ja virkistyspalvelut sekä kuljetuspalvelut. Teollista toimintaa on kuudesosalla monialaisista maatiloista, suurimpana toimialana puun jatkojalostus. Alkutuotantoon liittyy noin joka seitsemännön monialaisen maatilan toimiala, merkittävimpänä turkistarhaus, jota harjoitetaan lähes sadalla maatilalla. Kaustisella joka yhdeksäs maatila harjoittaa turkistarhausta. Kirjanpito- ja tilipalvelut muodostivat 64 % turkistiloille suuntautuneesta myynnistä. Palvelun piirissä oli 17 turkistilaa.

Perusmaatalouden merkitys muuta yritystoimintaa harjoittavilla tiloilla yleensä vähenee, kun voimavaroja suunnataan muun yritystoiminnan kehittämiseen. Yritysten perustamisen ja erilaisten investointeihin liittyvän neuvonnan lisäksi ProAgria Keski-Pohjanmaa on ollut mukana edistämässä erityisesti maatalouteen liittyvän urakoinnin yleistymistä.

Suurten ikäluokkien hallussa on huomattava osa Suomen yrityskannasta ja omistajanvaihdos on lähivuosina ajankohtainen näissä yrityksissä. ProAgria Keski-Pohjanmaa on ollut maatilojen omistajanvaihdossuunnittelun lisäksi mukana erityisesti turkistilojen sukupolvenvaihdoksissa. Turkistilojen spv- ja muuta talousneuvontaa on annettu oman toimialueen lisäksi myös ProAgria Etelä-Pohjanmaan alueella. Elinkeinosuunnitelmia tehtiin seitsemällä tilalla ja spv-suunnittelua kahdella turkistilalla. Yritysneuvonnan resurssien niukkuus näkyi saavutetuissa tuloksissa. Resursseja on tarkoitettu lisätä vuoden 2014 aikana.

## Yritysneuvonnan palvelumäärien kehitys

	Tavoite	Toteutunut		
	2013	2013	2012	2011
Yritys-Tutka, yritystoiminnan edellytysten selvittäminen	5	1	2	4
Liiketoimintasuunnitelmat	5		2	
Sukupolvenvaihdossuunnittelu	5	3	6	4
Muut talouslaskelmat	15	4	19	15

## Hankkeet

Keski-Pohjanmaan maaseutuopiston kanssa toteutettava Farmi2020 - johtamisella hyvinvointia - hanke jatkuu. Hankkeen tarkoituksena on parantaa osallistuvien yrittäjien johtamistaitoja. Painopiste on yrittäjän omassa hyvinvoinnissa sekä toiminnan ja talouden hallinnassa. Vertaisoppiminen pienryhmissä on keskeinen työtapana. ProAgrian asiantuntijat toimivat pienryhmien vetäjinä.

ProAgria Keski-Pohjanmaa oli osatoteuttajana myös Keski-Pohjanmaan maaseutuopiston hallinnoimissa Tietoseppä ja Tietoseppä2-hankkeissa, jotka järjestivät viljelijöille seminaareja ja tilaisuuksia ajankohtaisista aiheista. Tilaisuudet käsittelivät mm. tukiasioita, turkistuotantoa, maatilan yhtiöittämistä, sukupolvenvaihdoksia, tilusjärjestelyjä, sekä kasvinviljelyn ja kotieläintuotannon ajankohtaisasioita. Vuoden aikana järjestettiin 35 koulutustapahtumaa tai tilaisuutta, joissa kirjattiin 1100 osallistumiskertaa.

Perunanviljelyä kehitetään osallistumalla kahden hankkeen toimintaan. MTT:n johdolla toteutavassa Peruna paremmaksi hankkeessa keskitytään viljelytekniikan kehittämiseen, ProAgria keskusliiton vetämä perunatuotannon kehittämishanke parantaa perunan tuotannon kilpailukykyä laaja-alaisemmin. ProAgria Keski-Pohjanmaa osallistuu molempiin hankkeisiin osatoteuttajana.

Osatoteuttajana osallistuttiin myös valtakunnalliseen ProAgria keskusliiton vetämään Lutune-hankkeeseen. Hankkeen tarkoituksena on luonnonmukaisen tuotannon edistäminen.



## Yhteiskunnallinen vaikuttavuus

ProAgria Keskusten ja ProAgria Keskusten Liiton yhteinen Maaseudun puolesta -ohjelma linjaa ProAgrian roolin maaseudun kehittämisessä. Ohjelmassa painottuvat maaseudun kilpailukyky, hyvinvointi ja ympäristö. Lisäksi huomioidaan ProAgria osana elintarvikeketjua.

ProAgria Keski-Pohjanmaa toimii aktiivisesti Keski-Pohjanmaan Luova-verkostossa, joka koostuu keskipohjalaisista maaseudun kehittäjäorganisaatioista. EU-rahoitteiset maaseudun kehittämishankkeet koordinoidaan ja kanavoidaan Luova-verkoston kautta.

Maidontuotannon Plus 20 -ohjelmaan on kerätty maitotilojen kilpailukykyyn ja tehokkuuteen vaikuttavia tavoitteita ja mittareita, joiden avulla maidontuotantoa kehitetään pitkäjännitteisesti. Ohjelmaa toteutetaan yhteistyössä Valion kanssa.

ProAgria toimii osana yrityspalveluverkosta, jonka avulla maaseudulla toimivat yritykset tai yrittäjiksi aikovat löytävät asiantuntijan yritystoimintansa tueksi.

Maatalouden energiaohjelman tavoitteiden mukaisesti ProAgria tekee maatiloille energiankäytön tehokkuuden parantamiseksi energiasuunnitelmia.



## Kalatalouskeskus

Kalatalouskeskuksen toiminnassa etusijalla olivat jäsenyhteisöjen toiminnan ohjaamisen rinnalla kalavesien ja kalakantojen käytön ja hoidon opastaminen ja toiminta kalavesien tilan edistämiseksi. Toimintavuonna ohjattiin kalastuksen valvojia toimimaan uusien säädösten mukaisella tavalla.

Maa- ja metsätalousministeriön antamina tulostavoitteina olivat osakaskuntien sekä kalastusalueiden neuvonnan ja toiminnan tehostaminen, kalastuslain ja muiden säädösten muutoksista tiedottaminen ja kalastusmaksukertymien lisäämiseen tähtäävä toiminta sekä kaupallisen kalastuksen ja kalastusmatkailuyritysten toimintaedellytysten parantaminen.

Edellä mainittujen ja muiden kalataloudellisten tavoitteiden toteuttamisen edellytyksenä on, että kalatalousneuvonnasta on hyötyä jäsen- ja asiakaskunnalle. Uuden tai muuttuneen tiedon omaksuminen ja edelleen välittäminen sekä yhteistyön kehittäminen oli kolmas toiminnan painopiste.

### **Keski-Pohjanmaan Kalatalouskeskuksen johtokunta**

**Puheenjohtaja** Arto Hautala, Lestijärvi

#### **Jäsenet**

Mika Yli-Soini, Kaustinen

Mauno Korhonen, Sievi

Juha Yli-Korpela, Kannus

Sakari Lätti, Lohtaja (MTK)

Reino Vapola, Perho

Alpo Leppälä, Reisjärvi 29.4.2013 saakka

Esko Kirmanen, Reisjärvi 29.4.2013 alkaen

Ritva-Liisa Nisula, ProAgria Keski-Pohjanmaa

#### **Varajäsenet**

Petri Alanko, Halsua

Matti Honkala, Toholampi

Olavi Komulainen, Kalajoki



Johtokunta kokoontui vuoden 2013 aikana kaksi kertaa. Toiminnanjohtajan tehtäviä on hoitanut Eero Hakala vuodesta 1993. ProAgria Keski-Pohjanmaa ry:n Kalatalouskeskus on jäsenenä Kalatalouden Keskusliitossa. Kalatalouskeskus avitti Kalajokilaakson pohjoispuolen ja Pyhäjärven kalatalouden neuvontatoiminnassa Oulun kalatalouskeskusta. Kalatalouskeskus antoi isännöinti-palveluita neljälle kalastusalueelle.

## Kalavesien hoito ja kalanviljely

Virtavesikalakantojen kehitystyötä jatkettiin kunnostustarvekartoituksin, pienimuotoisin kunnostuksin ja istutuksin alueen jokilaaksoissa. Pyhäjärvellä hoidon ohjaus keskittyi pääaltaan kalatalouden kehittämiseen. Kalatalouskeskuksen alueella olevista luonnonravintolammikoista kolme oli kesannolla ja vain yhdessä tuotettiin siikaa. Istukastoimituksissa toimittiin yhteistyössä K-S Kalavesien Hoito Oy:n ja naapurineuvontajärjestöjen kanssa. Kalatalouskeskus vastasi puoliksi Tmi Arto Hautalan kanssa Lestijoen kalanviljelylaitoksen hoidosta ja sieltä tehdyistä istutuksista.

Vesistöt ja ympäristö yhdessä hyvään tilaan eli VYYHTI-hankkeen yhteydessä tehtiin kolme purokunnostuskartoitusta ja yksi pienimuotoinen vesistökunnostus. Samoin selvitettiin vesistöjen kalataloudellista tilaa mm. koekalastuksin. Hanketta hallinnoi ProAgria Oulu ja sitä toteuttivat Keski-Pohjanmaalla ProAgria Keski-Pohjanmaa sekä Pohjanmaan Vesi ja Ympäristö ry.

Kalatalousyhteisöjen ja viranomaisten suunnitelmiin tai hankkeisiin liittyviin kala- ja rapuistutuksiin osallistuttiin 70 kohteessa ja niihin kalaa toimitettiin n. 71.000 euron arvosta. Kalatalouskeskus hoiti Perhonjoen ja Lestijoen vapakalastuksen yhteislupien järjestelyt, luvat käsittävät 4/5 näiden kalastusalueiden virtavesien pinta-alasta.

## Tiedotus- ja koulutustoiminta sekä edunvalvonta

Kalatalouskeskus osallistui hanketoteuttajana VYYHTI-hankkeen tilaisuuksiin mm. Farmari-näyttelyssä Seinäjoella. Myös hankkeen järjestämissä työpajoissa kalatalouskeskus oli aktiivisesti mukana tehden taustaselvityksiä paikallisista kunnostuskohteista.

Alueen osakaskuntien, virkistyskalastusseurojen, kalastusalueiden ja koulujen sekä 4H-organisaation kanssa järjestettiin kaksi paikallista kalastustapahtumaa. Lisäksi kalatalouskeskus osallistui Haapajärven Vapaa-ajankalastajien järjestämään Kalastuksen päivä -tapahtumaan. Tapahtumiin osallistui noin 150 henkilöä.

Neuvoja toimi alustajana tai esitelmöitsijänä 32 kalatalousyhteisöjen kokouksessa, joihin osallistui 265 henkilöä. Jäsenistölle välitetyissä Kalatalouden Keskusliiton ryhmäkirjeissä, Ahvenposteissa, kolmessa oman alueen jäsen- ja ryhmäkirjeessä sekä ProAgria Keski-Pohjanmaa ry:n Tiedotuslehden kaikissa numeroissa kerrottiin kansalaisille kalatalouden ajankohtaistapahtumista.

Kalatalouskeskus osallistui yhden turvetuotantohankkeen lupaprosessiin sekä avusti jäsenyhteisöjään vesitalous- ja ympäristölupaprosesseissa muistutusten tekemisessä. Kalatalouskeskus osallistui kalatalouden edustajana maakunnan maaseutustrategiatyöhön sekä jokineuvottelukuntien toimintaan ja vesihoidosuunnitteluun.



*Eero Hakala ja Satu Järvenpää  
Seinäjoen Farmarissa  
VYYHTI-hankkeen osastolla.*



## Maa- ja kotitalousnaiset

Keski-Pohjanmaan Maa- ja kotitalousnaisten 80. toimintavuosi oli hyvin tapahtumapainotteinen. Vuoden aikana naisten toimintaa tehtiin tutuksi eri puolilla maakuntaa järjestämällä matkoja, retkiä, kursseja sekä erilaisia tilaisuuksia eri-ikäisille kohderyhmille, osallistumalla maakunnallisten tapahtumien ruoka- ja kahvipalvelujen tuottamiseen sekä viestimällä mediassa järjestölle tärkeitä asioista ja arvoista. Täysin uudenlaista toimintaa kokeiltiin tapahtumatuotannon saralla järjestämällä elämysillallisia, joissa korostuivat maa- ja kotitalousnaisille tärkeät arvot: lähellä tuotettu ruoka, lähimaisema sekä yhteisöllisyys. Kotitalousneuvonnan puolella vuosi oli vilkas kurssien ja ruokapalvelujen osalta. Syksyyn painottuivat Maa- ja kotitalousnaisten Keskuksen hallinnoimien hanketilaisuuksien toteuttaminen.

Toiminnanjohtajana jatkoi Johanna Hylkilä ja kotitalousneuvojana Seija Varila. Seija Varila vastaanotti Jaakko Kolmonen -rahaston tunnustuspalkinnon suomalaisen ruokakulttuurin vaalimisesta ja sen eteen tehdystä pitkäaikaisesta työstä. Tunnustus sai aikaan huomattavan määrän myönteistä julkisuutta.

### Maa- ja kotitalousnaisten johtokunta

#### Puheenjohtaja

Marja-Leena Vuollet, Kalajoki

#### Varsinainen jäsen

Tarja Huopana, Perho

Marjatta Kujala, Halsua

Sanna Kokkonen, Reisjärvi

Leila Niemelä, Kokkolan Lohtaja

Marjo-Riitta Pajala, Kokkolan Kälviä

Tuula Tervämäki, Toholampi

Raija Virta, Kalajoen Himanka

Ritva-Liisa Nisula, ProAgria Keski-Pohjanmaa

#### Henkilökohtainen varajäsen

Pirjo Palosaari-Penttilä, Kaustinen

Sari Taipale, Veteli

Marjo Paavola, Kaustinen

Eeva Niemi, Reisjärvi

Anni Lätti, Kokkolan Lohtaja

Marja-Leena Patovisti, Perho

Tarja Hirvinen, Toholampi

Aila Björkgren, Kokkola



## **Hyvä ruoka lähelläsi**

Lähiruoka oli kantava teema koko vuoden Hyvä ruoka lähelläsi –avaintulosalueen saralla. Lähiruokaa edistettiin alkuvuoden aikana järjestämällä lähiruokakursseja yhteistyössä Pirityiset ry:n kanssa. Keski-Pohjanmaan Maa- ja kotitalousnaiset ovat mukana maakuntaliiton ideointi- ja yhteistyökuvioissa, jotka liittyivät ruokamaakunta-ajatukseen. Maa- ja kotitalousnaiset järjestivät syksyllä Kutsu taisteluun lähiruoan puolesta -seminaarin, joka kokosi yhteen eri alojen toimijoita. Konkreettinen työ lähiruoan edistämiseksi on maakunnassa aloitettu.

Vuoden aikana järjestettiin ruisleipäkursseja, Koristele ja kuorruta -kursseja sekä Kokkolan työväenopiston kanssa yhteistyössä Ukkojen kokkikurssi. Ruokakurssien kysyntä oli nousussa.

Ruoka- ja kahvipalveluja toteutettiin Elämysillallisten, Elokuisten Navettabileiden sekä Pohjolan häiden yhteydessä. Tapahtumien rokahtelu vaati suuren panostuksen piirikeskusten työntekijöiltä. Suurena apuna toimivat paikalliset maa- ja kotitalousnaiset. Erityisesti Navettabileiden suosio yllätti positiivisesti, ja toimintaa jatketaan tulevana vuonna. Farmari-maatalousnäyttelyn ruoka-huollon toteuttamiseen osallistuttiin ostopalvelusopimuksella Etelä-Pohjanmaan Maa- ja kotitalousnaisten kanssa.

Uudenlaista yhteistyötä aloitettiin reseptiikan suunnittelun saralla. Vuoden aikana kotitalousneuvoja suunnitteli ja ideoi sekä testasi keittiössä reseptejä, joissa yhteistyökumppanin tuotetta käytettiin. Yhteistyö koettiin hyväksi ja tärkeäksi kummankin osapuolen kannalta.

Keski-Pohjanmaan Maa- ja kotitalousnaiset tekivät tiivistä yhteistyötä maakunnan alueella toimivien oppilaitosten, kansalais- ja työväenopistojen sekä kuntien kanssa.

## **Tunne lähimaisemasi**

Keski-Pohjanmaan Maa- ja kotitalousnaisilla ei ollut maisemanhoidonneuvojaa vuonna 2013. Perinteinen maisemaan ja puutarhaan liittyvä opintomatka kuitenkin järjestettiin, suuntana tällä kertaa Viro ja Türiin kukkamarkkinat.

## **Monimuotoinen maaseutuyrittäjyys lähellä ihmistä**

Maaseudun pienyrittäjyyttä tukevaa yritysneuvontaa ei Keski-Pohjanmaan Maa- ja kotitalousnaiset aktiivisesti itse tarjoa, vaan hyödyntävät tarvittaessa ProAgria Keski-Pohjanmaan talousasiantuntijoiden asiantuntemusta.

Keski-Pohjanmaan Maa- ja kotitalousnaiset tarjoaa laadukasta hygieniakoulutusta. Vuosi oli vilkas hygieniakoulutuksien ja -testauksien suhteen.

## **Järjestö lähellä**

Aktiivinen järjestötyö jatkui Keski-Pohjanmaalla vuonna 2013. Aitojen asioiden puolesta oli juhluvuoden järjestökampanja, joka kannusti jäseniä lisäämään keskinäistä yhteydenpitoa sekä arvostamaan lähellä olevia asioita ja ihmisiä.

Maaliskuussa, kansainvälisen naistenpäivän kunniaksi, järjestettiin Vain elämää -tv-sarjasta suureen suosioon nousseen Jonne Aaronin konsertti. Toukokuussa Keski-Pohjanmaan maa- ja kotitalousnaiset matkasivat Viroon Türiin kukkamarkkinoille. Elokuuisissa Navettabileissä paikallisyhdistyksien maa- ja kotitalousnaiset avustivat keittiön puolella, osa Maa- ja kotitalousnaisista nautti vieraan roolissa navetan ylisellä.

Juhlavuoden kunniaksi tempaistiin elo-syyskuussa jakamalla auringonkukkia kaupungeissa ja taajamissa.

Marraskuussa järjestettiin järjestöväen matka valtakunnalliseen 80-vuotisjuhlaan Tampereelle. Matkaan yhdistettiin käynti Tampereen käsityömessuilla.



## Tapahtumat

- 6.3. Kansainvälisen naistenpäivän tapahtuma: Jonne Aaronin konsertti, Kokkola  
 24.4. Keväinen aamubrunssi sidosryhmien edustajille, Kokkola  
 17.-19.5. Puutarhamatka Türiin kukkamarkkinoille, Tallinna, Viro  
 8.6. Maakunnallinen perheiden toimintapäivä yhteistyössä 4H:n kanssa, Kaustinen  
 15.6. Akkain ajot -pyöräilytapahtuman kahvit, Kokkola/Pietarsaari  
 17.6. Vie vanhus lavatansseihin -tapahtuman kahvit, Kaustinen  
 15.-21.7. Eurooppalainen ruokatori ja lähiruokatori, Kokkola  
 8.-9.8. ja 15.-16.8. Elokuiset Navettabileet -elämysillalliset, Kokkolan Lohtaja  
 13.9. Juhlavuoden auringonkukatempaus, Kokkolan kaupungin keskusta  
 6.9. Pohjolan häät -elämysillalliset, Kokkola  
 7.9. Keskiäikaiset markkinat, Kokkola  
 19.9. Pohjolan Maidon -markkinapäivät, Toholampi (oma osasto ProAgrian kanssa)  
 10.10. Kutsu taisteluun lähiruoan puolesta -lähiruokaseminaari, Kaustinen  
 16.-17.11. Matka jäsenille järjestön 80-vuotisjuhlaan sekä käsityömessuille, Tampere  
 20.11. Lapsen oikeuksien päivän Mimi ja Kuku -lastenkonsertti, Toholampi  
 26.11. Vuosikokous, Kokkola  
 30.11. 100 v. keskipohjalaista urheilua -tapahtuman kahvit, Kokkola  
 7.-15.12. Vanhankaupungin Joulumarkkinat, Kokkola

## Hankkeet

Keski-Pohjanmaan Maa- ja kotitalousnaiset järjestivät Pirityiset ry:n Leader-ohjelman VIRTAA-koordinaatiohankkeen rahoituksella Mimi ja Kuku -lastenkonsertin. VIRTAA-hankkeen tavoitteena oli aktivoida yhdistystoimijoita osallistumaan uudenlaisen toiminnan kehittämiseen. Maa- ja kotitalousnaisten hankkeessa keskityttiin yhden tapahtuman järjestämiseen. Konsertti järjestettiin Lapsen oikeuksien päivänä 20.11.2013.



Kuva Elisa Karhula

*Navettabileet Kokkolan Lohtajalla oli ensimmäinen Keski-Pohjanmaan maa- ja kotitalousnaisten suunnittelema ja toteuttama elämystapahtuma.*

## TULOSLASKELMA

	31.12.2013	31.12.2012	Kausien erotus
<b>VALTION VARSINAINEN MÄÄRÄRAHA</b>			
Yleisavustus neuvontatoimintaan	378054,62	308657,60	69397,02
Erityisavustus neuvontatoimintaan	21721,25	76080,00	-54358,75
<b>HANKKEIDEN MÄÄRÄRAHAT</b>			
Yhteensä	57198,28	28436,55	28761,73
Myynti yhteensä	2164638,04	2160962,34	3675,70
Myyntiin oikaisuerät	-18999,01	-20758,95	1759,94
Muut tuotot yhteensä	19890,00	12431,81	7458,19
<b>TUOTOT YHTEENSÄ</b>	<b>2622503,18</b>	<b>2565809,35</b>	<b>56693,83</b>
<b>KULUT</b>			
<b>MATERIAALIT JA PALVELUT YHT.</b>	<b>-389252,11</b>	<b>-335707,26</b>	<b>-53544,85</b>
<b>HENKILÖSTÖKULUT</b>			
Palkat ja palkkiot yhteensä	-1300382,42	-1286710,94	-13671,48
Henkilösivukulut	-283948,26	-279070,75	-4877,51
<b>HENKILÖSTÖKULUT YHTEENSÄ</b>	<b>-1584330,68</b>	<b>-1565781,69</b>	<b>-18548,99</b>
<b>POISTOT JA ARVONALENTUMISET YHT.</b>	<b>-26888,44</b>	<b>-31401,00</b>	<b>4512,56</b>
<b>MUUT KULUT YHTEENSÄ</b>	<b>-698441,60</b>	<b>-694465,98</b>	<b>-3975,62</b>
<b>KULUT YHTEENSÄ</b>	<b>-2698912,83</b>	<b>-2627355,93</b>	<b>-71556,90</b>
<b>TUOTTO-/KULUJÄÄMÄ</b>	<b>-76409,65</b>	<b>-61546,58</b>	<b>-14863,07</b>
<b>VARAINHANKINTA</b>	<b>40096,53</b>	<b>56190,00</b>	<b>-16093,47</b>
<b>RAHOITUSTUOTOT JA -KULUT YHTEENSÄ</b>	<b>84126,83</b>	<b>59553,31</b>	<b>24573,52</b>
<b>TILIKAUDEN YLIJÄÄMÄ / ALIJÄÄMÄ</b>	<b>47813,71</b>	<b>54196,73</b>	<b>-6383,02</b>

## TASE

	<i>Alkava tase</i> 1.1.2013	<i>Tase</i> 31.12.2013
<b>V A S T A A V A A</b>		
Aineettomat hyödykkeet yhteensä	8 399,12	11 044,35
Aineelliset hyödykkeet yhteensä	64 743,70	46 084,45
<b>PYSYVÄT VASTAAVAT YHTEENSÄ</b>	<b>73 142,82</b>	<b>57 128,80</b>
<b>VAIHTUVAT VASTAAVAT</b>		
Saamiset yhteensä	569 058,91	499 583,11
Rahoitusarvopaperit	1 051 052,44	1 120 500,43
Rahat ja pankkisaamiset	371 341,47	486 704,53
<b>VAIHTUVAT VASTAAVAT YHTEENSÄ</b>	<b>1 991 452,82</b>	<b>2 106 788,07</b>
<b>VASTAAVAA YHTEENSÄ</b>	<b>2 064 595,64</b>	<b>2 163 916,87</b>
<b>V A S T A T T A V A A</b>		
Edellisten tilikausien voitto (tappio)	1 489 929,26	1 544 125,99
Tilikauden voitto (tappio)	54 196,73	0,00
Kirjanpidon tulos	0,00	47 813,71
<b>OMA PÄÄOMA YHTEENSÄ</b>	<b>1 544 125,99</b>	<b>1 591 939,70</b>
<b>VIERAS PÄÄOMA</b>		
Lyhytaikainen		
Saadut ennakot	112 119,63	134 882,01
Ostovelat	42 248,03	66 239,45
Muut velat	90 176,71	85 747,44
Siirtovelat	275 925,28	285 108,27
Lyhytaikainen vieraspääoma yht.	520 469,65	571 977,17
<b>VASTATTAVAA YHTEENSÄ</b>	<b>2 064 595,64</b>	<b>2 163 916,87</b>

# ProAgria Keskukset valtakunnallisesti 2013

## ■ Missio

Missiomme on Maaseudun puolesta.

## ■ Visio

Luomme valtakunnan parhaan asiantuntijaveroston, joka edistää tehokkaasti maaseutuyritysten kilpailukykyä ja hyvinvointia. Samalla kehitämme maaseutuympäristöä ja yhteisöllisyyttä maaseudun elinvoimaisuuden parantamiseksi.

## ■ Arvot

Asiakkaan menestyminen  
Maaseudun puolesta  
Osaaminen ja innostus  
Riippumattomuus

## ■ Toiminta-ajatus

Tarjoamme maatalo- ja maaseutuyrittäjille kilpailukykyä parantavia asiantuntijapalveluja tukeutuen sekä omaan henkilöstöön että muiden asiantuntijaorganisaatioiden osaamiseen.

## Avaintiedot 2013

- Asiakaslähtöistä organisoitumista palveluryhmiin valmisteltiin vuoden aikana
- Uutta organisoitumista tukevien palveluryhmien liiketoimintasuunnitelmien tekeminen käynnistyi
- Tuotosseurannan kaksivuotinen kehittämisprojekti käynnistyi
- Ruokinnan ohjaus -palvelut olivat asiakkaiden saatavilla koko maassa
- Benchmarking-pienryhmätoiminta laajeni ja uusia ryhmiä perustettiin erityisesti maitoyritysten johtamisen näkökulmasta
- Kasvintuotantoon valmistui huippuosajia
- Sähköisiä toimintatapoja otettiin käyttöön mm. nettipalaverien ja etäseminaarien muodossa
- Johtamisvalmennus sai jatkoa kehittäville maitotiloille suunnatulla valmennuksella
- Uusina palveluina tuotiin markkinoille luomusikaneuvonnan toimintamalli ja arjen johtamista tehostavat SOP-työohjeet nautatiloille
- Yritysasiantuntijoiden osaamista vahvistettiin yritysneuvonnan erikoisammattitutkinnolla
- Palvelumuotoiluun perustuvaa Kasvunvara-toimintatapaa pilotoitiin sekä omissa tuoteistuksissa että asiakastilanteissa

## ProAgria Maito

Vuoden alussa käynnistyi kaksivuotinen Tuotosseurannan kehittämisprojekti. Tavoitteena on parantaa tuotosseurannassa kerättävän tiedon laatua, tiedon hyväksikäyttöä maitoyritysten johtamisessa sekä kehittää uusia palveluja mm. koelypsyn ulkoistamiseen.

KarjaKompassin Ruokinnanohjaus -palvelu oli asiakkaiden saatavilla koko maassa. Ruokinnan seurannan asiakaspeitto oli 80 % ja ruokinnan suunnittelun 73 % tuotosseurantatiloista. Kulunut vuosi oli ruokinnan teemavuosi. Tilan omien rehujen analysointi ja tulosten hyödyntämisen lisääntyminen, ruokinnan suunnittelu ja seuranta sekä karjatason havainnointi saivat maitomäärät kasvuun.

Nurmentuotannon osaamista asiakkaat kehittivät Benchmarking-pienryhmissä ympäri maata. Asiakkaiden keskuudessa suosittuja BM-ryhmiä oli tarjolla mm. nuorkarjan, hedelmällisyyden, seosruokinnan ja automaattilypsyn teemoissa.

SOP-työohjeet, Standard Operating Procedure, olivat ensiesittelyssä Farmari-maatalousnäyttelyssä Seinäjoella. SOP-työohjeiden avulla varmistetaan tuotteen ja tekemisen laatu yrityksessä. SOP-työohje on saataville kahdeksaan eri toimintoon navetassa. Kuvalliset työohjeet ja asiantuntijan pitämä työpalaveri varmistaa, että tekeminen on yhdenmukaista.

## ProAgria Liha

Lihatoimialalla vuosi oli haasteellinen. Taloudellisesta näkökulmasta alkuvuoden korkea viljan hinta raskasti yritysten tulosta merkittävästi. Tuotteiden hintakehitys ei tukenut riittävästi tuotantokustannusten nousua. Lihaa tuotettiin ja kulutettiin suurin piirtein edellisen vuoden määrä. Uutena palvelukokonaisuutena tuotiin markkinoille luomusikaneuvonnan toimintamalli. ProAgrian luomuasiantuntijat kokosivat Luomusikatuoannon hyvät toimintatavat -oppaan luomusikojen tuotantoon siirtyvälle tai tuotantoa aloittelevalle tuottajalle. ProAgrian Luomulihaa lisää -hankkeessa aktivoitiin luomusikatuoantoa pienryhmätoiminnan ja koulutuksen avulla.

Toimiva Sikala -hanketta toteutettiin yhteistyössä ProAgria Keskusten, Maa- ja elintarviketalouden tutkimuskeskuksen MTT:n, Helsingin yliopiston ja Työtehoseuran kanssa. Tekemisessä painottuivat tilatason tutkimustyö ja uuden neuvontamallin rakentaminen. ProAgria Etelä-Pohjanmaan Lihatilain Ta-

lous -hanke sekä ProAgria Etelä-Savon Lihatilalan Skarppiohjelma -hanke kouluttivat vuoden aikana useita lihatiloja talous- ja tuotantoasioissa.

Lammasneuvonnassa keskityttiin palveluiden vahvistamiseen. WebLammas-ohjelmaa kehitettiin edelleen tuottajien tarpeita palvelevaksi.

### **ProAgria Kasvi**

Viljelysuunnittelussa lisättiin valmiuksia siirtyä nettipohjaisen WebWisu-ohjelman käyttöön ennen uuden ohjelmakauden alkua. Sähköisiä toimintatapoja asiakastyössä testattiin viljelysuunnittelupalvelun kustannustehokkuuden parantamiseksi ja ajankäytön tehostamiseksi. Asiantuntijoiden koulutuksessa ja tiedonvaihdossa lisättiin etäkoulutusikäytäntöjä. Kasvi-, puutarha- ja luomutuotannon ajankohtaisasioita käsiteltiin säännöllisissä Klinikka-nettipalaverissa.

Kasvintuotannon huippuosaajavalmennus saatiin päätökseen. Uudet kasvintuotannon Huippuosaajat ovat erikoistuneet valkuaisomavaraiseen rehuntuotantoon, vilja- ja öljykasvien lannoitukseen ja kasvinsuojeluun, kasvintuotannon talouteen ja markkinatietoon sekä integroituun kasvinsuojeluun. Huippuosaajien valmennusohjelmassa keskityttiin erityisesti uusimman kotimaisen ja kansainvälisen tiedon hankintaan ja sen soveltamiseen käytännössä.

Kasvintuotannon merkittävimpiä kasvukauden aikaisia tapahtumia olivat Peltopäivä Västankvarnissa Inkoossa sekä Perunatuottajain peltopäivät Jepualla ja Dagsmarkissa. Tilojen välisen kaupan verkopalvelu, Farmarin Pörssi, laajeni pellon välitykseen. Yhteistyössä alan tutkimuksen, hallinnon ja toimijoiden kanssa toteutettiin TietoTuottamaan-sarjan kirja Markkinariskien hallinta maatilalla sekä Puhdistamolietteen käyttö maataloudessa -opas.

Uuden ympäristökorvausjärjestelmän, nitraattiasetuksen ja kasvinsuojeluaineiden kestävän käytön koulutusten valmistelu eteni työryhmissä. Kasvutalanneraportointi tarttui kasvukauden ajankohtaisiin aiheisiin ja oli esillä monissa tiedotuskanavissa.

### **ProAgria Yritys**

Yritysassiakkaita oli yhteensä 3 400 eli runsaat 10 % ProAgrian kaikista asiakkaista. Maaseudun yritysten monipuolisuus heijastuu ProAgrian yrityspalvelujen asiakasrakenteeseen. Uutena toimintatapana ProAgrian Tilipalvelut tarjoaa yhdessä yrityspalvelujen kanssa hyvät mahdollisuudet yritysten talouden seurantaan, analysointiin ja toimintatapojen kehittämiseen. Uutuutena yrityksille tarjotaan Kasvunvara -työkirjaan ja sen työkaluihin pohjautuvaa palvelumuotoilua asiakaspalvelun, tuotteiden sisällön ja toimintatapojen kehittämiseksi entistä asiakaslähtöisemmiksi.

Yhteistyö Yritys-Suomen seudullisissa yrityspalveluissa jatkui muiden alueellisten yritystoiminnan kehittäjien kanssa. ProAgria keskukset ovat mukana 62 yhteistyösopimuksessa. Merkittävimpiä yhteistyötahoja ovat ELY-keskukset, kuntien kehittämissyhtiöt, TE-toimistot ja Uusyrityskeskukset. ProAgrian roolina on vastata erityisesti maaseudun yrityksille suunnatusta palvelusta ja kehittämisen aktivoimisesta.

ProAgrian yritysasiantuntijoiden osaamisen vahvistamiseksi jatkettiin yritysneuvonnan erikoisammattitutkintoon valmentavia koulutuksia yhteistyössä Management Institute of Finland MIF:n kanssa. Koulutukseen osallistuu yhteensä 40 yritysasiantuntijaa, joista jo puolet suoritti tutkinnon vuoden aikana.

Vuoden aikana osallistuttiin mm. uuden Maaseutuohjelman 2014–2020 valmisteluun.

### **ProAgria Tekniikka**

Tuetun maaseururakentamisen kokonaismäärä väheni vuoden aikana neljänneksellä. Navettojen ja lantaloiden rakennuslupien määrä kuitenkin kasvoi noin 15 %.

Rakennusinvestointia suunnittelevalle yrittäjälle tarjottiin investointipalvelukokonaisuutta, joka yhdistää talous- ja tuotanto-osaamisen kiinteästi rakennussuunnitteluun ja rakennusprojektin kokonaisuus-hallintaan. Palvelun avulla varmistetaan projektin hallinta alustavasta tarvesuunnittelusta aina uuden rakennuksen käyttöönottoon, tuotannon nopeaan käynnistämiseen ja johtamiseen uudessa toimintaympäristössä. Kuluneen vuoden aikana noin 300 uutta rakennusinvestointia käynnistyi ProAgrian tekemän alkukartoituksen avulla.

Maatilojen energianeuvonnan tärkein palvelu oli Maatilan energiasuunnitelma. Palvelussa kartoitetaan energian kulutus maatiloilla, tärkeimmät kehittämiskohteet sekä mahdollisuudet lisätä uusiutuvan energian osuutta energialähteenä. Vuoden aikana oli käynnissä useita energiatehokkuuden tai energiaomavaraisuuden lisäämiseen tähtäviä viestintähankkeita.

## ProAgria Keski-Pohjanmaa ry

Ristirannankatu 1, 67100 Kokkola  
Puhelin 040 521 1735  
etunimi.sukunimi@proagria.fi  
www.proagria.fi/kp  
Toimisto avoinna 8.00-16.00

### Hallinto

Johtaja Ritva-Liisa Nisula	040 5849 550
Kehityspäällikkö Juha Hämäläinen	0400 126 335
Pohjoisen alueen palvelupäällikkö Juha Nivala	040 8610 641
Eteläisen alueen palvelupäällikkö Erkki Laide	0400 137 169
Taluspäällikkö Irene Raivio	040 1846 502
Taloussihteeri Ritva Karri (laskutus, viestintä, järjestö)	040 5234 113
Taloussihteeri Saira Sulonen (laskutus, ostoreskontra)	040 5443 460

### Maaseutuneuvonta

#### Tuotannonseurantapalvelut

Elina Ahonen	0400 260 575
Salme Asiala	040 5234 124
Armi Hotakainen	040 5234 116
Katja Kalliokoski	040 8292 870
Jonna-Minna Lassila	0400 644 261
Kirsi Leppikorpi	0400 367 656
Energianeuvonta Jari Tikkanen	0400 162 147
Kannattavuuskirjanpito Taina Kulla	0400 723 288
Kasvinsuojeluruiskujen testaus Jouni Huhtala ja Jarmo Karhula	040 5123 703 044 5212 210
Kasvinsuojelukoulutukset, kasvinviljelyneuvonta, myös peruna ja muut erikoiskasvit Sirkku Koskela	0400 137 124
Kotieläinneuvonta, myös luomu Anna-Riitta Leinonen	0400 168 647
Koneneuvonta Jouni Huhtala	040 5123 703
Laatuneuvonta Liisa Koskela	050 5120 615
Lammastilojen neuvonta Milla Alanco	040 7060 558
Luonnonmukainen tuotanto, EU-tukineuvonta	
Jari Tikkanen	0400 162 147
Seija Roimela	040 8479 740
Maatilojen kehityskeskustelut	
Sari Hihnala	0400 974 165
Liisa Koskela	050 5120 615
Maatilojen talousneuvonta	
Heikki Ojala	040 5342 166
Juha Nivala	040 8610 641
Ville Karhula	040 5234 117
Jouni Huhtala	040 5123 703
Puutarhatuotanto Kirsi Voho	0400 387 406

Seosrehuruokinta Sinikka Kreuz	044 5263 059
Sikatilojen neuvonta Sini Penttilä	040 1679 270
Viljakaupan tarkkailu Jouni Huhtala	040 5123 703
Viljelijöiden työterveyshuolto	
Sari Harju	040 5234 114
Jouni Huhtala	040 5123 703
Liisa Koskela	050 5120 615
Taina Kulla	0400 723 288
Yritys- ja talousneuvonta Erkki Laide	0400 137 169
Ympäristöneuvonta, ympäristötukiasiat	
Sirkku Koskela	0400 137 124
Jari Tikkanen	0400 162 147

### **Kalatalouskeskus**

Kalatalousneuvonta Eero Hakala	0400 162 445
--------------------------------	--------------

### **Maa- ja kotitalousnaiset**

etunimi.sukunimi@maajakotalousnaiset.fi	
Toiminnanjohtaja Johanna Hylkilä	040 1964 434
Kotitalousneuvonta ja -koulutus, hygienia- ja testaukset ja Malo-luokitukset, järjestötyö Seija Varila	0400 137 899

### **Rakennussuunnittelu**

Palvelupäällikkö Timo Korpela	040 5964 032
-------------------------------	--------------

### **Tilitoimistopalvelut**

Sievin tilitoimisto	
Maija-Leena Eerikkilä	040 5216 416
Kaustisen tilitoimisto	
Mika Jouppila	044 5234 430
Helena Hohenthal	040 4879 908
Kirsi Saarikettu	043 8254 280
Reisjärven tilipalvelut Teemu Kinnunen	043 8254 279

### **Maidontuotannon ja kotieläintalouden asiantuntijat**

Neuvonta-alavastaava Anna-Riitta Leinonen	0400 168 647
Elina Ahonen	0400 260 575
Salme Asiala	040 5234 124
Sari Harju	040 5234 114
Sari Hihnala	0400 974 165
Armi Hotakainen	040 5234 116
Jarmo Karhula	044 5212 210
Sirpa Kaskela	0500 862 695
Katja Kellokoski	040 849 2870
Helena Keto	040 5234 115
Sinikka Kreuz	044 5263 059
Taina Kulla	0400 723 288
Leena Hanni	040 3533 295
Pekka Polso	040 5234 112
Aulikki Yli-Jylhä	050 5968 502



### **ProAgria Keski-Pohjanmaa ry**

Ristirannankatu 1, 67100 Kokkola

Puhelin 040 521 1735

etunimi.sukunimi@proagria.fi

[www.proagria.fi/kp](http://www.proagria.fi/kp)

[www.majakotitalousnaiset.fi](http://www.majakotitalousnaiset.fi)



**MAA- JA  
KOTITALOUS-  
NAISET**

### **Keski-Pohjanmaan Maa- ja kotitalousnaiset**

Toimimme osana ProAgria Keski-Pohjanmaa ry:tä

Ristirannankatu 1, 67100 Kokkola

Puhelin 040 196 4434

etunimi.sukunimi@maajakotitalousnaiset.fi

[www.majakotitalousnaiset.fi](http://www.majakotitalousnaiset.fi)



### **Keski-Pohjanmaan Kalatalouskeskus**

Toimimme osana ProAgria Keski-Pohjanmaa ry:tä

Ojennustie 134 (kotitoimisto)

69410 Sykäriäinen (Toholampi)

Puhelin 0400 162 445

eero.hakala@proagria.fi

[www.proagria.fi/kp](http://www.proagria.fi/kp)



*ProAgria Keskusten ja  
ProAgria Keskusten Liiton  
johtamisjärjestelmälle on  
myönnetty ryhmäsertifikaatti*