



ProAgria Keski-Pohjanmaa ry



Vuosikirja 2016

# Sisältö

Vuosi 2016 lyhyesti	1
Toiminnan perusteet	2
Johtajan katsaus	3
Hallinto ja organisaatio	4
Henkilöstö ja toiminnan kehittäminen	7
Yhteiskunnallinen vaikuttavuus	7
Maatalous Keski-Pohjanmaalla	9
· ProAgria Maito	11
· ProAgria Liha	14
· ProAgria Kasvi	15
· ProAgria Yritys	17
Kalatalouskeskus	19
Maa- ja kotitalousnaiset	21
Talouden tunnusluvut 2016	24
ProAgria Keskukset valtakunnallisesti	26
Yhteystiedot	28

[www.proagria.fi/kp](http://www.proagria.fi/kp)



Kuva Jari Tikkanen

## Vuosi 2016 lyhyesti

- Kulunut vuosi oli ProAgria Keski-Pohjanmaa ry:n 108. toimintavuosi (1909–2016).
- Onnistumme yhdessä -ProAgrian yhteinen strategia siirtyi käytäntöön mm. tuotannonohjaukseen ja tilipalveluihin liittyvien valtakunnallisten kehittämishankkeiden muodossa. Keski-pohjalaiset olivat tiiviisti mukana molemmissa hankkeissa.
- Neuvontatyön vaikuttavuuden parantamiseksi eri neuvonta-alojen asiantuntijoiden välistä yhteistyötä asiakkaan ongelmien ratkaisussa tiivistettiin. Näin varmistettiin se, että kehittämistyössä otetaan huomioon asiakasyrityksen kokonaisuus.
- Myyntiä tehostettiin myyntitiimin perustamisella ja ratkaisukeskeiseen kokonaisvaltaiseen palvelumyyntiin kannustava Mylly-toiminnanhallintajärjestelmä otettiin käyttöön.
- Keski-Pohjanmaan Maa- ja kotitalousnaiset järjesti neljä keskipohjalaiseen järjestöhistoriaan liittyvää Omat avaimet -kesäteatteriesitystä Kruununvoudintalolla Kokkolassa.
- Maa- ja kotitalousnaisten toiminnanjohtaja Johanna Hylkilä valittiin Keski-Pohjanmaan luovaverkoston vuoden 2016 Luovaksi henkilöksi sekä Maa- ja kotitalousnaisten Valtakunnalliseksi Rohkeaksi Uudistajaksi.
- Kalatalouskeskus osallistui valuma-alueiden vesien- ja maankäytön vesistövaikutusten arviointiin ja hillintään pyrkivän kolmen pohjalaismaakunnan yhteisen Kolmen Vyyhti -hankkeen toteutukseen sekä Reisjärvelle sijoittuneen Kotijoki-hankkeen läpivientiin.
- Kalankasvatusta hoidettiin kalatalouskeskuksen asiantuntemuksella kolmessa luonnonravinnelammikossa sekä Lestijoen kalanviljelylaitoksella.
- Järjestötyössä korostui Sense-jäsenyydenhallintaohjelmiston hankinta, josta vastasi valtakunnallinen järjestöryhmä. Työryhmän puheenjohtajuus hoidettiin Keski-Pohjanmaalta.

## Missio, visio, arvot, toiminta-ajatus

### **Toiminnan tarkoitus eli missio**

Parannamme asiakkaidemme ja kumppaneidemme kilpailukykyä ja kannattavuutta sekä edistämme maaseudun kestävästä kehityksestä ja hyvinvointia.

### **Toiminnan tavoite eli visio**

ProAgrian visiot liittyvät asiakkaisiin, palveluihin, toiminnan volyymiin, kyvykkyyksiin, tuloksiin ja resursseihin sekä kumppanuuksiin.

### **Toiminta-ajatuksemme**

ProAgria Keski-Pohjanmaa tarjoaa maatalo- ja maaseutuyrittäjille kilpailukykyä parantavia asiantuntijapalveluja tukeutuen sekä oman henkilöstön että muiden asiantuntijaorganisaatioiden osaamiseen.

### **Toiminnan periaatteet**

ProAgria Keski-Pohjanmaa on rekisteröity yhdistys, joka edistää maatalo-, koti- ja kalataloutta sekä maaseudun yritystoimintaa järjestämällä henkilökohtaista ja ryhmäneuvontaa sekä tukemalla jäsenyhdistystensä toimintaa. Asiantuntijapalvelu lähtee aina asiakkaan tarpeista ja on eturyhmiin sitoutumatonta.

### **Arvomme**

- Toimintamme tuloksena on menestynyt asiakas
- Arvostamme tuloksia
- Me teemme hyvän työyhteisön
- Olemme merkittävä vaikuttaja yhteiskunnassa



*Kuva Ritva-Liisa Nisula*

## Haasteita riittää

Vuotta 2016 leimasi maatalousyritysten taloudellisen tilanteen haasteellisuus, joka näkyi mm. asiantuntijapalvelujen kysynnässä ja asiakkaiden maksuvalmiudessa. Maatalouden haasteelliseen kannattavuustilanteeseen vastattiin panostamalla kassabudjettoinnin ja seurannan kehittämiseen tuomalla asiakkaille kassabudjettoinnin käynnistys- ja analysointipalvelut. Maatilojen liiketoimintasuunnitelmien ja niihin sisältyvien kannattavuus- ja maksuvalmiuslaskelmien avulla ennakoitiin investointien kannattavuutta, toteuttamiskelpoisuutta ja riskejä.



Tuotosseurannan teknistä asiantuntemusta sekä robottikäyttöönottopalvelua pystyttiin tarjoamaan oman maakunnan lisäksi myös valtakunnalliseen käyttöön. Neuvo 2020 -palvelujen kysyntä vakiintui, lisäksi pienryhmätoimintaa jatkettiin maitotilojen asiantuntijapalveluissa. Palvelumuotoiluun ja digitalisaatioon liittyvästä Centria Ammattikorkeakoulun AppSim-hankkeesta saatiin hyvä apu tuotannonohjauspalvelun kehittämistyöhön.

ProAgria Keski-Pohjanmaan hallinnoima Viskuri-hanke edisti yhteisyrityttämistä Keski-Pohjanmaan alueella. Hankkeen pienryhmissä paneuduttiin erikoiskasveihin, yhtiöittämiseen sekä yhteisnavettainvestointeihin. Kansainvälinen yhteistyö Animal Sense Botnia-Atlantica Interreg -hankkeessa aloitti tiiviimmän kanssakäymisen ProAgria Keski-Pohjanmaan, Centria Ammattikorkeakoulun sekä Ruotsin ja Norjan maatalousyliopistojen kesken digitalisaation ja anturiteknologian hyödyntämisessä erilaisissa maatalouden tarpeissa. Kalatalouskeskus ja Maa- ja kotitalousnaiset osallistuivat Kolmen Vyyhti -hankkeen toteutukseen ja Kiljanjärven yläpuolisen vesistön kunnostushankkeen esiselvitykseen. Lisäksi MKN Maisemapalvelut edisti uhanalaisten maisema-alueiden säilymistä UHMA-hankkeessa.

Tilikauden tulos varainhankinnan sekä rahoitustuottojen ja -kulojen jälkeen oli 53 807,25 € alijäämäinen. Vuoden 2016 tuotot yhteensä (2,45 milj. €) kasvoivat edellisvuoteen verrattuna 3 %. Kasvuun vaikuttivat palvelumyynnin kasvu ja hanketoiminnan käynnistyminen. Palvelumyynnin osuus oli n. 78 % kokonaistuloista. Valtion rahoitusosuus laski n. 83 300 €. Se onnistuttiin kuromaan kiinni toiminnan ja myynnin tehostamisella sekä hanketoiminnan käynnistymisellä, joiden yhteisvaikutus oli n. 92 800 €. Valtion rahoitusosuus neuvontatoimintaan muodosti n. 14 % kaikista tuloista. Hankerahoitus kattoi n. 2 % kokonaistuloista. Vuoden 2016 kulut yhteensä olivat 2,55 milj. euroa eli n. 3,5 % edellisvuotta pienemmät (2,64 milj. €). Vähennys selittyy henkilöstökulujen pienenemisellä, mm. talouden tasapainottamistoimenpiteet sekä eläköitymiset.

Maataloussektorin markkinamuutokset tai maatilojen lukumäärän vähentyminen eivät vähennä neuvonnan ja asiantuntemuksen tarvetta, mutta vaikuttavat ProAgrian toimintaan niin, että asiantuntijuuden laatua ja toimintatapaa on jatkuvasti kehitettävä ja reagointinopeutta lisättävä. Uusia neuvontatarpeita syntyy mm. investoivien tilojen asiantuntijapalveluissa, ympäristöpalveluissa, sähköisissä palveluissa sekä tuotantotalouden seurannassa ja analysoinnissa. Myös maatilojen talous- ja henkilöstöjohtamiseen liittyvä palvelutarve on ilmeinen. Osaamisen varmistaminen ja kehittäminen ovat jatkuva haaste neuvontajärjestölle. Alueemme tilat ovat suurelta osin päätoimisia ja käyttävät neuvonnan palveluita valtakunnan keskiarvoa enemmän.

ProAgria Keski-Pohjanmaa on jatkossakin mukana keskipohjalaisen maatalouden ja maaseudun kehittämisessä tarjoamalla asiakaslähtöistä asiantuntijapalvelua osaavan henkilöstönsä ja sidosryhmäverkostonsa kautta. Lämpimät kiitokset asiakkaillemme, henkilöstöllemme, luottamushenkilöillemme sekä yhteistyökumppaneillemme hyvästä yhteistyöstä vuonna 2016.

Ritva-Liisa Nisula

## Hallinto ja organisaatio

ProAgria Keski-Pohjanmaa ry:n ylintä päätäntävaltaa käyttää vuosikokouksen valitsema hallitus. ProAgria Keski-Pohjanmaan yhteydessä rekisteröitymättöminä yhdistyksinä toimivat Keski-Pohjanmaan Maa- ja kotitalousnaiset sekä Keski-Pohjanmaan Kalatalouskeskus, joilla molemmilla on omat johtokuntansa.

### Hallitus 2016

**Puheenjohtaja** Jyrki Halonen, Reisjärvi

#### Varsinainen jäsen

Arto Hautala, Lestijärvi  
Merja Himanka, Kalajoki (Himanka)  
Riitta Huhtala, Kokkola  
Lauri Juntunen, Kokkola (Kälviä)  
Mika Kokkonen, Kannus  
Juha Korkeakangas, Kokkola (Ullava)  
Harri Käsäkoski, Kaustinen  
Minna Lintilä, Toholampi  
Jyrki Mastokangas, Halsua  
Juho Nivala, Sievi  
Pekka Nuorala, Kalajoki  
Tapani Orjala, Kokkola (Lohtaja)  
Tuomo Palosaari, Veteli  
Sauli Rauhala, Perho  
Susanna Tuikka, Lestijärvi

#### varajäsen

Kai Nyman, Veteli  
Sanna Pernu, Kalajoki (Himanka)  
Leila Niemelä, Kokkola (Lohtaja)  
Marjo-Riitta Pajala, Kokkola (Kälviä)  
Ahto Huhtala, Kannus  
Jukka Hautamäki, Kokkola (Ullava)  
Jukka Koskinen, Kaustinen  
Tuija Luoma, Toholampi  
Mika Tuominiemi, Halsua  
Kirsi Koivuoja, Sievi  
Jukka Rahja, Kalajoki  
Tuure Puutio, Kokkola (Lohtaja)  
Jussi Tunkkari, Veteli  
Tero Elgland, Perho  
Marjo Toikkanen, Lestijärvi

### Maitotilavaliokunta

**Puheenjohtaja** Kari Rauma, Kaustinen

#### Jäsenet

Päivi Ainali, Kannus  
Asko Humalajoki, Perho  
Jouko Juhaninmäki, Kokkola (Ullava)  
Markus Kivelä, Kokkola (Kälviä)  
Timo Lankila, Kalajoki  
Minna Lintilä, Toholampi  
Juho Nivala, Sievi

Sirpa Parkkila, Lestijärvi  
Pasi Patana, Halsua  
Sanna Pernu, Kalajoki (Himanka)  
Mika Rekilä, Kokkola (Lohtaja)  
Lena Savola, Reisjärvi  
Jouko Tynelä, Veteli

### Tilin- ja toiminnantarkastajat

#### Varsinaiset

tilintarkastaja Ulla Järvi (HTM), Kokkola  
toiminnantarkastaja Jari Siirilä, Veteli

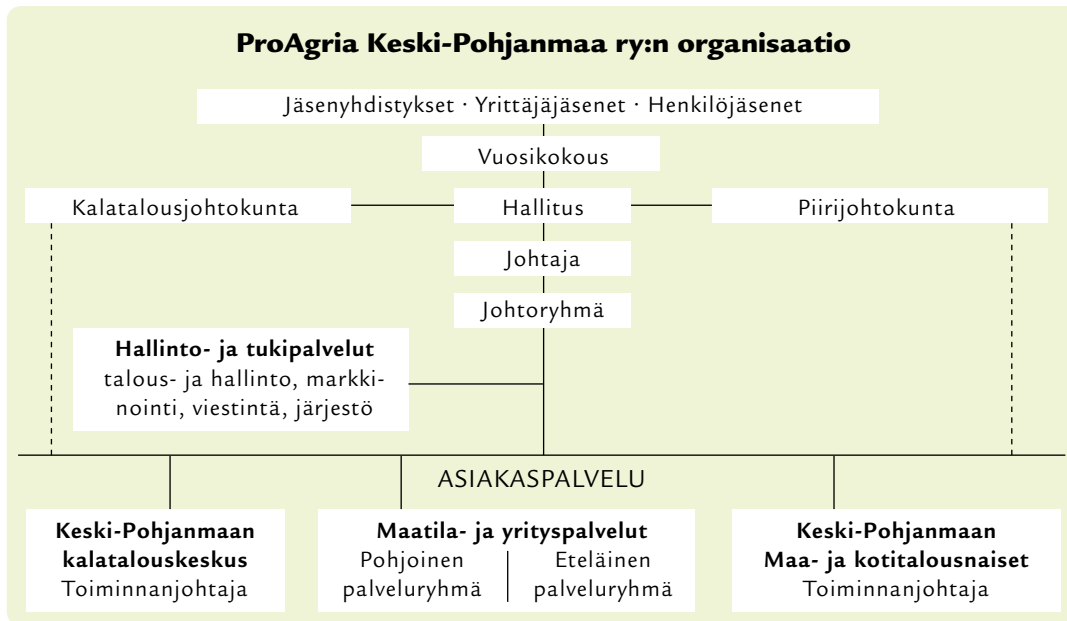
#### Varalla

tilintarkastaja Arvo Pyykölä (HTM), Kalajoki  
toiminnantarkastaja Hannu Mäki-Hollanti, Kannus

### Järjestötoiminta

ProAgria Keski-Pohjanmaa ry on perustettu vuonna 1909 yleishyödylliseksi ja puolueettomaksi maaseudun neuvonta- ja asiantuntijajärjestöksi. Keskipohjalaisen järjestön juuret ovat Vaasan läänin maanviljelysseurassa, joka on perustettu 1863. Valtakunnallisesti järjestön historia yltää vuoteen 1797, jolloin Turun Talousseura perustettiin.

ProAgria Keski-Pohjanmaa ry:n ja Keski-Pohjanmaan Maa- ja kotitalousnaisten vuosikokoukset pidettiin 22.11.2016 Kokkolassa yritystalo Evaldissa. Keski-Pohjanmaan Kalatalouskeskuksen vuosikokous pidettiin 26.4.2016 Lestijärvellä.



### ProAgria Keski-Pohjanmaa ry:n jäsenet

ProAgria Keski-Pohjanmaa ry:n jäsenenä ovat henkilöjäsenten (yrittäjäjäsenet) lisäksi maatalousseurat, maaseutuseurat, maa- ja kotitalousseurat, maamiesseurat, kyläyhdistykset, kyläseurat, maa- ja kotitalousnaisten yhdistykset, pienviljelijäin yhdistykset tai -osastot sekä kalastuskunnat, -seurat tai kalastuksenhoito-yhtymät tai muut rekisteröidyt yhdistykset, jotka toimivat ProAgria Keski-Pohjanmaan tarkoituksenaan hyväksi.

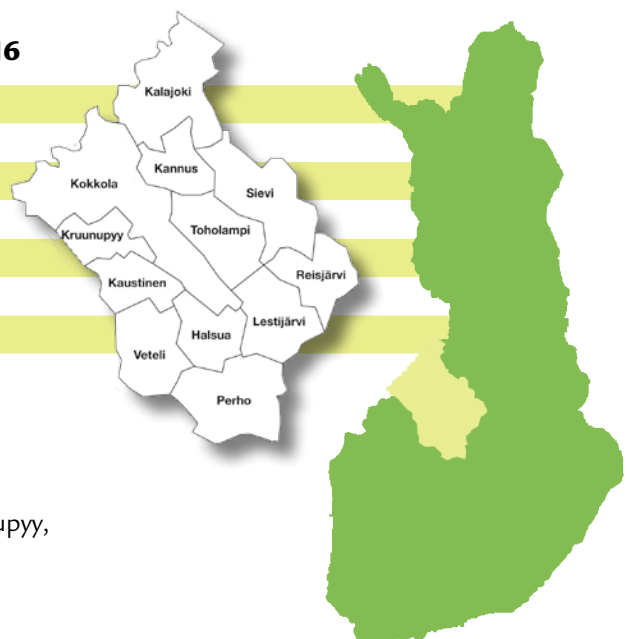
Kunniajäseninä ovat maanviljelysneuvos Heimo Linna Perhosta, emäntä Helvi Anttila Kokkolasta, mv. Arvo Kiljala ja mv. Pentti Huotari Reisjärveltä sekä maatalousyrittäjä Pertti Leskelä Kokkolan Lohtajalta. Kannattajajäseniä ovat Kokkolan kaupunki sekä Perhon ja Toholammin kunnat.

### Jäsentilasto

Vuoden lopussa yhdistyksellä oli 566 yrittäjäjäsentä ja henkilöjäseniä oli 31. Jäsenyhdistyksiä oli 77 kylä- tai kuntakohtaista yhdistystä ja 25 kalatalousyhteisöä. Jäsenyhteisöjen yhteinen jäsenmäärä oli n. 2 500 jäsentä ja n. 13 500 kalatalousyhteisöjen osakasta.

### Jäsenyhdistysten ja jäsenten yhteenveto 2016

kunnassa toimivia maatalousseuroja	1
paikallisyhdistyksiä jäsenenä	77
kalatalousyhteisöjä	25
perunakerhoja	1
kannattajajäseniä	3
yrittäjäjäseniä	566
henkilöjäseniä	31
kunniajäseniä	5



ProAgria Keski-Pohjanmaa toimii 12 kunnan alueella: Halsua, Kalajoki, Kannus, Kaustinen, Kokkola, Kruunupyy, Lestijärvi, Perho, Reisjärvi, Sievi, Toholampi ja Veteli.

## Tasavallan presidentin kunniamerkit

### Suomen Valkoisen Ruusun ritarimerkki

Nisula Ritva-Liisa, johtaja, Reisjärvi

### Suomen Leijonan ansioristi

Leppäaho Pentti Johannes, maanviljelijä, Toholampi

Pajala Marjo-Riitta Susanna, maatalousyrittäjä, Kokkola

Rahja Jukka Matti, maatalousyrittäjä, Kalajoki

### Suomen Valkoisen Ruusun I luokan mitali kultaristein

Harju Sari Anneli, maidon- ja kasvintuotannon asiantuntija, Perho

### Suomen Valkoisen Ruusun I luokan mitali

Virta Raija Annikki, lastenhoitaja, Kalajoen Himanka

## Järjestömerkit

ProAgria Keskusten Liiton myöntämän kultaisen järjestömerkin sai Pentti Leppäaho Toholammilta.

## Muut huomionsoitukset

Maatalouden taloudellisen tutkimuslaitoksen myöntämät kannattavuuskirjanpito-palkinnot kirjanpito vuodesta 2014 myönnettiin viidelle tilalle. 25-vuotisesta kirjanpidosta palkittiin Sinikka ja Heikki Liinamaa Toholammilta sekä Marita, Seppo ja Ville Karhula Kokkolan Lohtajalta. Viisivuotisesta kirjanpidosta palkittiin Ahti Hannula Sievistä, Virpi ja Petri Paavola Kaustiselta ja Jari Tikkanen Kokkolan Kälvialtä.

Keski-Pohjanmaan Maa- ja kotitalousnaisten tunnustuksen järjestöllisestä aktiivisuudesta sai Hillilän maa- ja kotitalousseura Kalajoen Himangalta.



Kuva Ritva Karri

Vas. Riitta Huhtala (Keski-Pohjanmaan Maa- ja kotitalousnaisten pj Raija Virta ja Helena Saarenpää (Himanka), Heikki ja Sinikka Liinamaa (Toholampi), Sinikan takana Seppo Karhula (Lohtaja), Petri ja Virpi Paavola (Kaustinen), Ahti Hannula (Sievi), Pentti Leppäaho (Toholampi) ja Jyrki Halonen (ProAgria Keski-Pohjanmaan hallituksen pj).



# Henkilöstö ja toiminnan kehittäminen

Henkilötyövuosia kertomusvuoden aikana tehtiin 36,4 htv (37,6 htv vuonna 2015 ja 32,7 htv vuonna 2014). Työntekijöiden palkat ja palkkiot olivat yhteensä n. 1,42 milj. € eli n. 55 % kokonaiskustannuksista. Edellisvuoteen vähennystä oli n. 4 % (1,47 milj. € v. 2015 ja 1,37 milj. € v. 2014).

Talouden tasapainottamistoimenpiteiden seurauksena yksi toimihenkilö irtisanottiin. Lomautukset kohdentuivat koko henkilöstöön kalatalouskeskuksen toimihenkilöä lukuun ottamatta. Perhevapaalaisia oli viisi.

ProAgria Keski-Pohjanmaan tuotekehitys tapahtuu yhteistyössä ProAgria Keskusten Liiton ja muiden maakunnallisten ProAgria keskusten kanssa. Osa tuotekehityksestä tehdään maakunnallisten EU-hankkeiden yhteydessä. Keskipohjalaisten suurin tuotekehityssponsitus liittyi tuotannonohjauspalvelun valtakunnalliseen kehittämiseen, jota tehtiin yhdessä Centria-ammattikorkeakoulun kanssa. Maatalouden digitalisaatiosovelluksiin liittyvää tuotekehitystä tehtiin kansainvälisessä Animal Sense Interreg -hankkeessa. Lisäksi keskipohjalaiset olivat mukana valtakunnallisessa henkilöstöresursseihin ja osaamisen kehittämiseen liittyvässä HRD-ryhmässä.

Toiminnan kehittämisessä apuvälineenä toimii ryhmäsertifioitu laatujärjestelmä ulkopuolisine auditoineineen sekä sisäisine vuosiauditointeineen.

Järjestön valtakunnallisen ryhmäohjaussopimuksen mukaisesti yhteisiä kehittämiskohteita olivat yhteinen jäsen- ja omistajapolitiikka sekä Strategia 2020. Jäsenasiaa edistämään perustettiin valtakunnallinen järjestötyöryhmä, jonka tarkoitus oli koordinoida yhteisen jäsenyydenhallintaohjelmiston hankintaa. Työryhmän työn lopputuloksena järjestölle hankittiin Sense-jäsenyydenhallintaohjelmisto ja perustettiin järjestöwiki tukemaan järjestövastaavien toimintaa. Työryhmän puheenjohtajana toimi Ritva-Liisa Nisula Keski-Pohjanmaalta.

## Henkilöstötilinpäätöksen yhteenveto 2016

Henkilöstö yhteensä 2016	38,1	Keskim. työsuhteen kesto, v.	15
Henkilöstömuutos %/v. 2000 - 2016	-1,6	Määräaikaiset työsuhteet, %	2
Keski-ikä, v.	46	Toistaiseksi voimassa olevat, %	98
joista alle 35-vuotiaita, kpl	12	Tulovaihtuvuus	0
joista yli 55-vuotiaita, kpl	13	Lähtövaihtuvuus	8,7

## Yhteiskunnallinen vaikuttavuus

ProAgria Keski-Pohjanmaa tekee 40 asiantuntijan voimin ja yhteistyössä ProAgria-ryhmän organisaatioiden ja muiden toimijoiden kanssa monipuolista maatalouden ja maaseudun kehittämistyötä. Toimintaa ja palvelukehitystä ohjaavat jäsen- ja asiakastarpeet, rahoittavien ministeriöiden kanssa sovitut tulostavoitteet sekä maakunnallisesti laadittujen kehittämissuunnitelmien tavoitteet. ProAgrian palveluja käyttävät asiakkaat menestyvät tutkitusti yritystoiminnassaan paremmin kuin palveluja käyttämättömät tai vähän palveluja käyttävät.

ProAgria Keski-Pohjanmaa toimii aktiivisesti Keski-Pohjanmaan biotalousverkostossa, joka koostuu keskipohjalaisista luonnonvara-alan ja biotalouden kehittäjäorganisaatioista. ProAgria Keski-Pohjanmaa on mukana myös Biolaakson neuvottelukunnan toiminnassa.

ProAgria Keski-Pohjanmaa osallistuu Keski-Pohjanmaan liiton kaikkien strategisten toimintalinjojen työryhmiin sekä on mukana Keski-Pohjanmaan liiton maaseututeemaryhmässä. Lisäksi ProAgria on ollut mukana maakuntaudistukseen liittyvissä työryhmissä.

ProAgria toimii osana Yritys Suomi -yrityspalveluverkosta, jonka avulla maaseudulla toimivat yritykset tai yrittäjiksi aikovat löytävät asiantuntijan yritystoimintansa tueksi.

**Maatalouden taloustuloksen kehitys muutamissa maitoilavaltaisissa maakunnissa**

	Keski-Pohjanmaa		Pohjois-Pohjanmaa		Pohjois-Savo	
	2005	2015	2005	2015	2005	2015
Maatilayritysten lukumäärä otoksessa	193	119	596	375	515	306
Maataloustuotteiden myyntitulo €/yritys	48 737	80 295	37 004	60 477	37 571	64 682
Tulot yhteensä euroa/yritys	84 115	124 730	70 980	102 794	66 541	101 342
Menot yhteensä euroa/yritys	56 616	91 777	49 436	79 895	48 510	82 268
Korot euroa/yritys	1 697	2 134	1 848	2 230	1 534	2 036
Tulos maataloudesta euroa/yritys	25 516	30 994	19 451	21 191	16 081	17 422
Maatalouden varat yhteensä euroa/yritys	78 514	138 505	69 985	108 874	70 923	116 461
Maatalouden nettovarallisuus euroa/yritys	32 556	42 365	21 524	15 448	27 734	32 956
Viljelty pelto ha/yritys	33,47	45,51	37,36	52,03	29,97	41,01

Lähde: Tilastokeskus, Maa- ja metsätalousyritysten taloustilasto

ProAgria Keski-Pohjanmaa on painottanut talousjohtamisen palveluissaan pitkäjänteistä verosuunnittelua. Nettovarallisuutta kasvattamalla verotusta pystytään hallitsemaan, kun tulotaso kehittämistoimien seurauksena kasvaa. Riittävä omavaraisuus on keskeisessä asemassa myös maksuvalmius- ja muiden riskien hallinnassa. Tässä on onnistuttu, kuten yllä olevasta maakuntatason verotustietoihin perustuvasta tilastosta ilmenee. Kuntakohtaisissa tilastoissa on havaittavissa selvä positiivinen yhteys ProAgrian talousneuvonnan käytön ja verotettavan tuloksen välillä.

Neuvontatyön vaikuttavuuden parantamiseksi eri neuvonta-alojen asiantuntijoiden välistä yhteistyötä asiakkaan ongelmien ratkaisussa on tiivistetty. Näin varmistetaan se, että kehittämistyössä otetaan huomioon asiakasryityksen kokonaisuus.

## Kasvukausi

Vuosi 2016 oli Pohjanmaalla poikkeuksellisen sateinen.

Tammikuun kovat pakkaset ja lumeton maa vaikeuttivat varsinkin puutarhakasvien talvehtimistä. Vähäiset lumet sulivat maaliskuun lopulla. Peltotyöt päästiin aloittamaan huhtikuussa ja toukokuun lämpimät ja kuivat kelit takasivat hyvät kylvöolosuhteet. Kevät oli pari viikkoa tavanomaisesta edellä.

Kesäkuu alkoi yöpakkasilla ja Ensio-myrsky kaatoi puita ja katkoi sähköjä myös Keski-Pohjanmaalla. Ensimmäistä säilörehu tehtiin kesäkuun toisella viikolla. Sato oli keskinkertainen. Mansikka- ja perunakasvustot kärsivät märkydestä.

Elokuu oli poikkeuksellisen sateinen. Sateisimmilla alueilla sademäärä oli 100–150 mm, puolitoista-kaksinkertainen tavanomaiseen verrattuna. Elokuun lopun kesämyrsky Rauli ei tehnyt juuri tuhoja Keski-Pohjanmaalla, vaikka muualla maassa myrsky raivosikin kesämyrskyksi harvinaisella voimalla.

Puinit ja perunannosto käynnistyivät elokuussa. Märät pellot haittasivat korjuuta ja jopa sardonmenetyksiä koettiin paikoin. Syyskuu oli poikkeuksellisen lämmin ja kuiva. Kolmas rehusato korjattiin yleisesti hyvälaatuisena.

Syyskuu oli ennätyksellisen kuiva. Joulukuun sademäärä jäi harvinaisen vähäiseksi. Lunta oli Keski-Pohjanmaalla vuoden vaihteessa keskimäärin 10 cm. Vesistöt jäätyivät joulukuun alun pakkasilla.

# Tuottajahinnat alhaalla

Keskeisten maataloustuotteiden hinnat laskivat vuoden 2016 aikana. Viljan hinta laski 3–10 %, vähiten laski kauran ja rukiin hinta. Perunalla ja maidolla hintakehitys jäi edellisvuotta alhaisemmaksi.

Vuosien 2012/2013 hintahuipusta viljojen hinta on laskenut 22–28 %. Sianlihan hinnassa laskua oli viidennes ja naudan- ja lampaanlihalla 6–7 %. Maidon tuottajahinta jälkitileineen on laskenut vuoden 2013 huipusta noin viidenneksen. Paluun korkeampiin tuottajahintoihin ennakoidaan tapahtuvan hitaasti, koska Venäjän talouspakotteiden takia menetettyjen kauppasuhteiden tilalle joudutaan luomaan uudet, riittävän hyväkatteiset markkinat.

Tuottajahintojen lasku heikensi maataloustuotannon kannattavuutta. Maatilojen maksuvalmius oli tiukalla erityisesti vastainvestoineilla tiloilla. Maatalouden investoinnit laskivat heikon kannattavuuden takia. Sukupolvenvaihdosten määrä laski tuntuvasti, osin aiemmille vuosille ajoittuneen, luopumistukijärjestelmän loppumiseen liittyneen kysyntäpiikin johdosta. Myös peltokauppojen määrä oli selvästi vuosikymmen alun tasoa alhaisempi.

## Keskipojalaisten kannattavuuskirjanpitoiltojen tulokset 2012–2015

	2012	2013	2014	2015
<b>Tiloja otoksessa</b>	<b>30&lt;n&lt;40</b>	<b>30&lt;n&lt;40</b>	<b>30&lt;n&lt;40</b>	<b>30&lt;n&lt;40</b>
<b>Viljelyala</b>	<b>53,9</b>	<b>53,8</b>	<b>56,2</b>	<b>53,9</b>
<b>Eläinyksiköt</b>	<b>40,1</b>	<b>40</b>	<b>48,8</b>	<b>41,5</b>
Myyntitulot	110 540	111 790	129 620	113 360
Tuet	60 300	59 600	65 600	62 600
<b>Liikevaihto</b>	<b>170 800</b>	<b>171 400</b>	<b>195 200</b>	<b>176 000</b>
Tilakäyttö ja muut korjauserät	31 180	29 150	39 150	32 470
<b>Kokonaistuotto</b>	<b>202 000</b>	<b>200 500</b>	<b>234 400</b>	<b>208 400</b>
Kulut	-132 840	-138 020	-155 920	-144 950
Palkkavaatimus	-37 200	-38 500	-39 900	-38 500
<b>Käyttökate</b>	<b>31 800</b>	<b>23 800</b>	<b>38 400</b>	<b>24 700</b>
Poistot	-30 970	-28 390	-34 600	-29 300
<b>Liiketulos</b>	<b>710</b>	<b>-4 710</b>	<b>3 740</b>	<b>-4 730</b>
Nettorahoituskulut	-4 340	-3 290	-4 180	-3 530
<b>Nettotulos</b>	<b>-3 620</b>	<b>-8 010</b>	<b>-440</b>	<b>-8 270</b>
Korkovaatimus	-18 600	-15 200	-18 700	-16 100
<b>Yrittäjänvoitto</b>	<b>-22 200</b>	<b>-23 200</b>	<b>-19 100</b>	<b>-24 400</b>

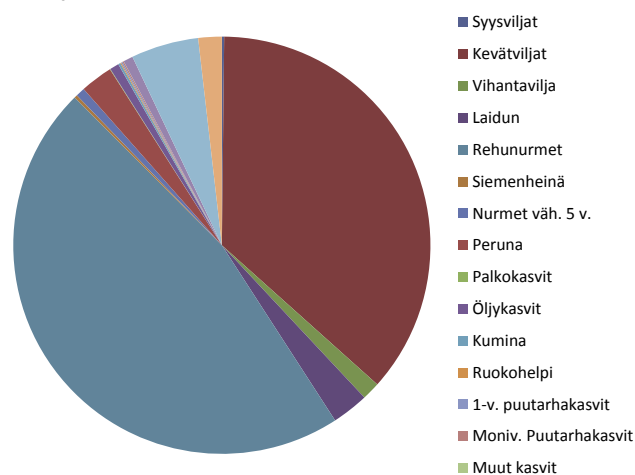
Lähde: Luonnonvarakeskus / Taloustohtori

## Maatalouden rakenne

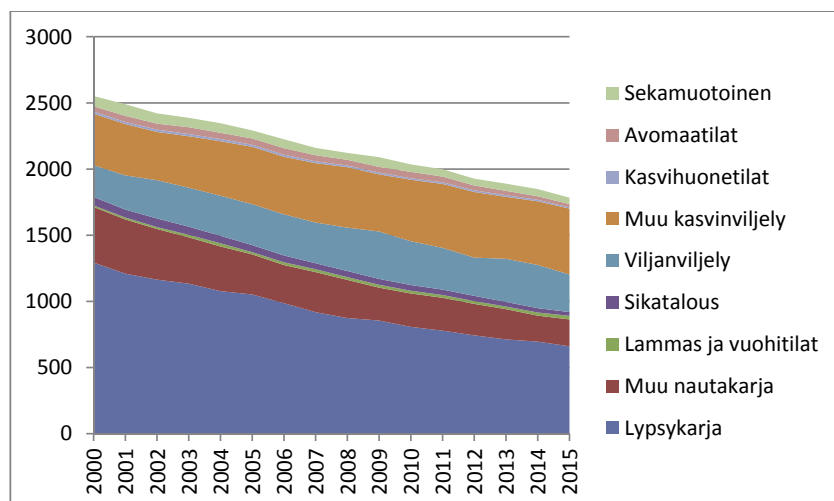
Maatalous- ja puutarhayritysten tilastotietokannan mukaan maataloutta harjoitti ProAgria Keski-Pohjanmaan toimialueella 1 874 tilaa, missä oli laskua edellisvuoteen 1,4 % (26 tilaa). ProAgria Keski-Pohjanmaan toimialueen tiloista valtaosa on kotieläintiloja, maidontuotannon ollessa selkeä päätuotantosuunta. Vuosituhannen vaihteesta tilamäärä on laskenut 30 % valtakunnallisen vertailuarvon ollessa 35 %. Tilamäärän kehityksessä on merkittäviä kuntakohtaisia eroja.

Maidontuotannon määrä aleni edellisvuodesta lähes 2,5 miljoonaa litraa eli runsaan prosentin ollessa 234 miljoonaa litraa. Tuottajamäärä aleni 4,2 % eli 709 tuottajaan. Tilakohtainen maitomäärä kasvoi 330 000 litraan, lisäystä 10 000 litraa.

## Pellon käyttö ProAgria Keski-Pohjanmaan toimialueella v. 2016



## Maatilojen määrän kehitys ProAgria Keski-Pohjanmaan toimialueella 2000-2015



Lähde: Luke: Taloustohtorin rakennetilasto

## Maatila- ja puutarhayritysten lukumäärän kehitys kunnittain

	2010	2016	muutos
Halsua	90	80	-11 %
Kalajoki	386	323	-16 %
Kannus	117	110	-6 %
Kaustinen	177	140	-21 %
Kokkola	514	437	-15 %
Lestijärvi	53	42	-21 %
Perho	135	118	-13 %
Reisjärvi	146	126	-14 %
Sievi	199	179	-10 %
Toholampi	195	166	-15 %
Veteli	169	153	-9 %
<b>Yhteensä</b>	<b>2181</b>	<b>1874</b>	<b>-14 %</b>

Lähde: SVT: Maatalous- ja puutarhayritysten rakennetilasto

Rehukasvit hallitsevat Keski-Pohjanmaan pellonkäyttöä. Niiden osuus maakunnan peltoalasta oli 87 %. Nurmella on puolet maakunnan peltoalasta. Kesannon ja erilaisten maisema- ja luonnonhoitopeltojen osuus kasvoi voimakkaasti ollen lähes 8 % peltoalasta. Peruna on merkittävin myyntikasvi noin 2 300 hehtaarin pinta-alalla.

Luonnonmukaisessa viljelyssä on noin 12 % maakunnan peltoalasta. Luonnonmukaista kotieläintuotantoa harjoitti noin 15 % luomutiloista. Suurin osa kotieläintuotannosta on itseuudistuvaa naudanlihantuotantoa ja lammasaloutta. Monilla tiloilla pellot ovat luonnonmukaisessa ja karja tavanomaisessa tuotannossa.



Kuva Heikki Ojala



## ProAgria Maito

Maitotilojen johtamisessa ja kehittämisessä tarvitaan luotettavaa, kattavaa ja ajantasaista tietoa niin omasta karjasta kuin siitä, missä muut menevät. Tuotosseuranta on tässä tärkeässä roolissa. Tuotosseurantaa toteutettiin uudistetulla tavalla. Uudistuksessa eriytettiin maitotilaneuvonnan palvelut tiedon tuottamiseen, tiedon hyödyntämiseen liittyvään konsultointiin ja ruokinnan-ohjauspalveluihin.

Uudistuneessa tuotosseurannassa asiakas voi valita koelypsy- ja näytteenottovälikseen joko 2, 4, 6 tai 8 viikkoa tarpeidensa ja tavoitteidensa mukaan. Tila voi hoitaa tuotosseurannan kokonaan itse tai ulkoistaa haluamansa osat siitä ProAgrialle. Tuotosseurannan laatupisteiden myötä tuotosseurantatiedon laadun arviointi on välitöntä, joustavaa ja myös tilojen jatkuvassa tiedossa ja kehityksen kohteena. Uudet raportit ovat entistä havainnollisempia.

Tuotosseurannan laadunvalvonta- ja tallennustyö on keskitetty muutamalle asiantuntijalle, jolloin muiden asiantuntijoiden aikaa vapautui raporttien tulkintaan ja havaittujen kehittämiskohteiden parantamiseen yhdessä yrittäjien kanssa. Jälkimmäisestä käytetään nimitystä Tuotannon ohjaus. Se keskittyy erityisesti hedelmällisyyteen, utareterveyteen ja navettaolosuhteiden parantamiseen. Muutoksen omaksuminen vei aikaa niin asiantuntijoilta kuin asiakkailtakin eikä Tuotannon ohjauksen osalta päästy tavoiteltuun asiakasmäärään. Palvelun tarve on kuitenkin ilmeinen maidon- tuotannon yrityskoon kasvun jatkuessa.

## Viralliset tuotosseurantatulokset v. 2016

Kunta	Karjoja	Lehmiä/ karja	Lehmiä	Maito, kg	Valk. kg	Rasva, kg	EKM kg/ elinpv
Halsua	14	36,1	500	9290	332	415	13,7
Kalajoki	64	39	2498	9479	337	421	13,6
Kannus	27	64,3	1735	9788	340	406	13,9
Kaustinen	36	43,9	1571	9679	342	421	13,8
Kokkola	130	41,5	5394	9378	331	407	13,5
Lestijärvi	15	34,7	519	9387	332	407	12,9
Perho	34	39,4	1356	9294	328	401	13,3
Reisjärvi	35	48,4	1700	9835	344	411	13,6
Sievi	34	45,5	1545	10029	355	436	14,5
Toholampi	55	46,6	2557	9353	329	397	13,4
Veteli	46	45,8	2116	9636	343	416	13,5
K-P 2016	479	43,9	21053	9586	339	413	13,6
K-P 2015 *)	544	42,1	21789	9473	335	407	
Koko maa 2016	4849	41,5	201135	9542	333	407	13,6
Koko maa 2015*)	5816	39,6	201521	9438	330	404	

\*) Kaikki tuotosseurantatilat, v. 2016 vain viralliset tulokset  
Tuotostiedot ovat virallisia, jos tiedon laatupisteet ovat > 0 vuosikeskiarvona.

Ruokinnan ohjaus -palveluiden avulla tuotosseurannan tuottama tieto hyödynnetään lypsylehmien ruokinnassa. Neuvonnan toimintatapaa on uudistettu siten, että entistä suurempi osa työstä tehdään toimistolla. Näin asiakastapaamiset voidaan pitää tiiviinä ja keskittyä niissä keskusteluun, eläinten havainnointiin, tulosten analysointiin ja kehittämistoimien mietintään. Ruokinnan ohjauspalvelu on myös lihanautatilojen käytettävissä.

DeLavalin kanssa tehtiin sopimus automaattilypsyn käyttöönottopalvelusta. Kertomusvuoden aikana ProAgrian asiantuntijat perehtyivät palvelun toteutukseen muutamien pilottikohteiden avulla. Palaute palvelusta on ollut hyvä.

Tuotosseurantatilojen määrä aleni 41 tilalla 503 tilaan (- 7,9 %). Viralliset tuotosseurantatulokset saatiin 479 tilalta. Lehmäkohtainen keskituotos oli 9 586 kg, mikä ylitti hivenen valtakunnan keskiarvon. Nousua edellisvuodesta oli 113 kg eli 1,2 %. Keskipohjalaislehmien maidossa on keskimääräistä enemmän kuiva-ainetta. Valkuaistuotos oli 339 kg/lehmä (+ 4 kg) ja rasvatuotos 413 kg/lehmä (+ 6 kg).

Ruokinnan optimointeja tehtiin kaikkiaan 421 asiakkaalle. Ruokinnan ohjauksen piirissä on 83 % tuotosseurantatiloista. Ruokinnan onnistumista seurattiin päivälaskelmin 332 tilalla yhteensä 1 138 kertaa ja jaksolaskelmin 86 kertaa.

## Maitotilaneuvonnan palvelupakettien asiakasmäärät, kpl

	2016	2015	2014
Ruokinnan ohjaus KASVU Plus	1	1	1
Ruokinnan ohjaus KASVU	6	3	5
Ruokinnan ohjaus TUOTTO Plus	26	23	14
Ruokinnan ohjaus TUOTTO	150	163	200
Ruokinnan ohjaus TOIMINTA	202	224	266
Ruokinnan ohjaus KERTA	7	16	22
Ruokinnan onnistumisen seuranta	10	4	8
Tuotosseuranta TALLENNUS	148	227	252
Tuotosseuranta Näytteenottopalvelu (sis. viivakoodipullon käytön opastuksen)	57	79	56
Tuotannon ohjaus	78	192	-

Nurmirehun tuotantokustannus ja laatu ovat oleellisen tärkeitä nautakarjatilän taloustuloksen kannalta. Nurmituotantoon erikoistunut asiantuntija aloitti työnsä vuoden alussa. Hänen tuokseen perustettiin ProAgria Keski-Pohjanmaan asiantuntijoista nurmituotannon kehittämissyhmä eli nurmitiimi.

Säilörehunäytteiden määrää on saatu viime vuosina kasvatettua sidosryhmien kanssa yhteistyössä tehdyn kampanjoinnin ansiosta. Näytteiden määrä on tästä huolimatta useilla tiloilla liian vähäinen ruokinnan suunnittelua ajatellen. Tästä aiheutuu merkittäviä taloudellisia menetyksiä keskipohjalaisille tiloille. ProAgria Keski-Pohjanmaan tarjoamaa nurmirehun näytteenottopalvelua hyödynsi kertomusvuoden aikana 24 tilaa.

### Keskipohjalaisten maitotilojen keskimääräisiä tuloksia vuosilta 2012-2016

Ominaisuus	2012	2013	2014	2015	2016*
<b>Tuotanto</b>					
Meijermaito, l/v	294 991	318 883	348 141	371 221	389 774
Keskilehmäluku	36,2	38,6	40,7	42,6	44,6
Säilörehun syönti-indeksi	107	107	105	104	108
Säilörehuanalysejä, kpl/tila	4,0	4,4	4,7	5,6	6,2
Säilörehusato, kg ka/ha	6 198	6 190	6 470	5 900	
<b>Talous</b>					
Yrittäjätulo, €/v	92 304	91 375	122 355	71 879	73 996
Maitoa, l/maid.tuot. kotieläintyötunti	114	120	137	181	126
Maidon nettokustannus, snt/myyty l	49	50	46	49	45
Maitotuotto - rehukust., €/le/pv	7,9	8,5	9,0	8,2	8,0
Rehukustannus, snt/l	14,8	15,1	14,6	13,9	14,0
<b>Hyvinvointi</b>					
Elossa olevien elinikäistuotos, kg/le	18 207	18 353	18 679	19 204	19 677
Maitoa kg/elinpv, poistetut			12,1	12,2	12,6
EKM kg/elinpv, elossa olevat			10,7	10,9	11,2

Lähde: ProAgrian Tilakuntopalvelu 11.5.2017

\*taloustulokset alustavia

Maakunnan maatalouden tuotantorakenteesta johtuen myös muista kuin maitotilaneuvonnan palveluista valtaosa suuntautui maidontuotantotiloille. Maitotilat edustavat yli puolta ProAgria Keski-Pohjanmaan asiakastiloista. Maitotilaneuvonnan osuus maitotilojen palvelumyynnistä oli runsaat 60 prosenttia. Muista palveluista käytetyimmät palvelut olivat tukineuvonta, viljelysuunnittelu ja tilipalvelut (kirjanpito ja veroneuvonta). EU:n ja valtion rahoittamia NEUVO-palveluita hyödynsi 136 maidontuottajaa kysynnän painottuessa ympäristö- ja kotieläinten hyvinvointiosioiden neuvontaan. Talusneuvonnassa sukupolvenvaihdosten ja investointien suunnittelu oli edellisvuosia vähäisempää. Tiukka taloustilanne näkyi budjetointipalvelun kysynnän lisäyksenä, palvelua käytti vuoden aikana 24 maitotilaa.



## ProAgria Liha

Maakunnassa on vajaat 200 naudanlihaan erikoistunutta tilaa. Emolehmätuotantoa on erityisesti Kalajokilaaksossa. Emolehmätuotannolle on hyvin sijaa, koska naudanlihan omavaraisuus on pudonnut lypsylehmien määrän laskun myötä. Sen kannattavuus on kuitenkin riippuvainen saatavista suorista tulotuista.

Valtakunnallinen ProAgria Liha Osaamiskeskus koordinoi lihatuotannon neuvonnan kehittämistyötä osallistuen myös käytännön neuvontatyöhön. Kehittämistyö tapahtuu sidosryhmien kanssa toteutettujen hankkeiden muodossa.

Lähes puolet alueen lihanautatiloista käytti neuvontapalveluita vuoden 2016 aikana. Käytetyimpiä palveluja olivat tukineuvonta, kirjanpito- ja viljelysuunnittelu sekä NEUVO-palvelut. Suoraan lihantuotantoon liittyvästä neuvonnasta valtaosa tehtiin maitotilaneuvontaan kuuluvilla yhdistelmätuotantotiloilla. Ruokinnansuunnittelua lihanautoille tehtiin 84 maitotilalla.

Keski-Pohjanmaan sikatalous on keskittynyt Kalajoelle, Kaustiselle, Perhoon, Halsualle ja Sieviin. Puolet alueen sikatiloista käytti ProAgria Keski-Pohjanmaan tarjoamia palveluita kysynnän painotuksessa kirjanpito- ja tukineuvontaan ja viljelysuunnitteluun.

Keski-Pohjanmaan lammastilojen tuotantoneuvontaa hoitaa ProAgria Etelä-Pohjanmaa. Lammastilaneuvonta on ollut aktiivisesti kehittämässä lammastaloutta ja toimii tiiviissä yhteistyössä lammaskerhojen, Pohjanmaan Lammasosuuskunnan ja alueen teurastamoiden ja rehuteollisuuden kanssa. Myös vuohitilojen ja Suomen Vuohiyhdistyksen kanssa tehdään yhteistyötä. Lammastiloista kolmannes hyödynsi myös ProAgria Keski-Pohjanmaan tuki-, talous-, kasvinviljely- ja ympäristöneuvonnan palveluja.

Siipikarjatalouden harjoittaminen on Keski-Pohjanmaalla hyvin vähäistä. Sen sijaan noin 80 tilaa on erikoistunut hevostalouteen.



# ProAgria Kasvi

Keski-Pohjanmaan kaikista maatiloista kasvinviljelytiloja on jo puolet. Sivutoiminen viljanviljely on yleisin tuotantosuunta. Ruokaperuna on merkittävin myyntikasvi. Vajaa kolmannes kasvinviljelytiloista käytti ProAgrian palveluita kertomusvuoden aikana. Tuokineuvonta ja viljelysuunnittelu sekä tilipalvelut ovat tyypillisimmät palvelut, joita kasvinviljelytilat käyttävät. Luonnonmukaisen tuotannon neuvontaa käytti 97 asiakasta.

Kasvinsuojeluruiskuja testattiin 120 kpl. Hyviin maatalouskäytäntöihin ja ympäristösäädöksiin liittyvää NEUVO 2020 -palvelua annettiin 124 kertaa ja kasvinsuojeluun liittyvää palvelua 24 kertaa.

Puhelinneuvontaa annettiin runsaasti etenkin kasvinsuojelu-, kasvilaji- ja -lajikevalinnassa sekä määrän ja tiivistyneen pellon kunnostustoimissa. ProAgria on tehnyt Eviran tilaamia kasvintarkastuksia (mm. peruna-ankerois- ja rengasmätäkartoitukset) sekä luomutuotannon tarkastuksia yhteensä yli 200 asiakkaalle.

Ajankohtaista asioista on viestitty Ajantasalla-tiedonvälityshankkeen avulla.



Maaseutuneuvonnan keskeisten palveluiden asiakasmäärien kehitys

	Tavoite	Toteutunut		
		2016	2015	2014
Kehittämiskeskustelut	150	21	95	49
Kannattavuuskirjanpito	45	43	43	43
Maatilan tulosanalyysi	80	44	47	51
Tilipalveluasiakkaat	440	381	360	402
Tukihakemusneuvonta	600	637	698	596
Investointiedellytysten arviointi	10	2	2	
Investoinnin käyttöönoton tuki	10	2	2	2
Maksuvalmius- ja kannattavuuslaskelmat	100	76	52	103
Elinkeino- ja liiketoimintasuunnitelmat	80	44	34	109
Sukupolvenvaihdossuunnitelmat	70	55	69	95
Muut talouslaskelmat		132	103	61
Maatilan energiasuunnitelmat	7	1	3	5
Viljelysuunnitelmat	500	468	439	463
Luomuviljelysuunnitelmat	100	73	110	90
Lohkokirjanpito	20	21	35	30
Kasvituotannon tuotantokustannuslaskelmat	20	0	2	4
Kasvinsuojeluruiskujen testaus	120	120	156	131
NEUVO-palvelut/tilaneuvonta	250	235	333	115
Maitomittareiden testaus ja säätö		74	73	76



Kuva Minna Martikainen



## ProAgria Yritys

Neljännes keskipohjalaisista maatiloista harjoittaa maatalouden ohella myös muuta yritystoimintaa. Osuus on koko maan keskiarvoa pienempi johtuen maakunnan kotieläinvaltaisesta maataloustuotannosta. Muu yritystoiminta on yleisintä Lestijärvellä ja Kaustisella, joissa sitä on kolmasosalla tiloista.

Palveluiden osuus monialaisten maatilojen toimialoista on yli 60 %. Suurin yksittäinen toimiala on urakointi, jota harjoittaa noin 40 % monialaisista maatiloista. Muita merkittäviä palvelualoja ovat matkailu, majoitus- ja virkistyspalvelut sekä kuljetuspalvelut. Teollista toimintaa on kuudesosalla monialaisista maatiloista, suurimpana toimialana puun jatkojalostus. Alkutuotantoon liittyy noin joka seitsemännön monialaisen maatilan toimiala, merkittävimpanä turkistarhaus, jota harjoitetaan lähes sadalla maatilalla.

Perusmaatalouden merkitys muuta yritystoimintaa harjoittavilla tiloilla yleensä vähenee, kun voimavaroja suunnataan muun yritystoiminnan kehittämiseen. Yritysten perustamisen ja erilaisten investointeihin liittyvän neuvonnan lisäksi ProAgria Keski-Pohjanmaa on ollut mukana edistämässä erityisesti maatalouteen liittyvän urakoinnin yleistymistä.

Tilipalvelut muodostivat valtaosan maaseutuyrityksille suuntautuneesta kokonaisymynnistä. Elinkeinoverolain mukaista kirjanpitoa tehtiin 25 yritykselle.

Suurten ikäluokkien hallussa on huomattava osa Suomen yrityskannasta ja omistajanvaihdos on ajankohtainen näissä yrityksissä. ProAgria Keski-Pohjanmaa on ollut maatilojen omistajanvaihdossuunnittelun lisäksi mukana erityisesti turkistilojen sukupolvenvaihdoksissa. Turkistilojen spv- ja muuta talousneuvontaa on annettu oman toimialueen lisäksi myös ProAgria Etelä-Pohjanmaan alueella.

## Yritysneuvonnan palvelumäärien kehitys

	Toteutunut		
	2016	2015	2014
Kirjanpito	25	24	24
Liiketoimintasuunnitelmat	0	3	1
Sukupolvenvaihdossuunnittelu	1	6	8
Muut talouslaskelmat	3	8	9

## Hankkeet

Euroopan unionin ohjelmakauden 2014–2020 EU-rahoitteiset kehittämishankkeet pääsivät vihdoin käyntiin vuoden 2016 aikana.

VISKURI – Maaseutuyrittämisen kehittämishanke käynnistyi kesällä 2016. Hankkeen tarkoituksena on edistää maaseudun yritystoimintaa yhteistyötä kehittämällä. Tavoitteena on kolmivuotisen hankkeen aikana synnyttää 10 uutta yhteisyritystä maakuntaan. Hankkeen päärahoittajat ovat EU:n aluekehitysrahasto EAKR ja Keski-Pohjanmaan liitto.

Ajantasalla-tiedonvälityshanketta toteuttavat yhteistyössä Keski-Pohjanmaan koulutusyhtymä, ProAgria Keski-Pohjanmaa, MTK Keski-Pohjanmaa sekä Pohjois-Suomen Turkiseläinten Kasvattajat ry (PSTK). Hanketta rahoitetaan Manner-Suomen maaseudun kehittämisohjelmasta ja rahoittajana toimivat Pohjanmaan ja Pohjois-Pohjanmaan Ely-keskukset.

Kolmivuotinen AnimalSense -Botnia-Atlantica Interreg -hanke tähtää anturi- ja radiotekniikan avulla tapahtuvan tuotantoeläinten seurantaan keskittyvän, ylivaltakunnallisen osaamiskeskuksen luomiseen Keski-Pohjanmaan, Västerbottenin ja Nordlandin alueelle. Hankkeen päävastuullinen toteuttaja on Uumajan yliopisto. Muita ruotsalaisorganisaatioita ovat Ruotsin maatalousyliopisto (SLU) sekä Svenska Samernas Riksförbund. Norjasta mukana on Bioekonomian tutkimuslaitos NI-BIO ja Suomesta ProAgria Keski-Pohjanmaan lisäksi Centria-ammattikorkeakoulu.

Kolmen VYHTI eli Vesistöt ja ympäristö yhdessä hyvään tilaan -hanke toimii Pohjanmaan, Etelä- ja Keski-Pohjanmaan maakunnissa. Hankkeessa tarkastellaan vesistöjen, rantojen ja valuma-alueiden kokonaisuuksia ja suunnitellaan vesien tilaa parantavia toimenpiteitä. Hankkeen tavoitteena on edistää vesien- ja ympäristönhoitoa erilaisin kunnostustoimenpitein. Hankkeen toimintaan liittyvät muun muassa työpajatoiminta ja esimerkkikohteiden suunnittelu ja toteutuksessa avustaminen. Pohjanmaan vesi ja ympäristö ry hallinnoi hanketta, sopimuskumppaneina ovat Etelä- ja Keski-Pohjanmaan ProAgriat ja Österbottens svenska Lantbruksskällskap r.f. Kolmen VYHTI -hanke rahoitetaan Pohjanmaan ELY-keskuskunnan myöntämällä Manner-Suomen maaseudun kehittämisohjelman tuella. Hanke kestää 31.3.2018 saakka.

UHMA – Uhanalainen maaseudun luonto hoitoon yhteistyöllä -hanke edistää luonnon- ja maisemansuojellisesti arvokkaiden maatalousalueiden hoitoa ja säilymistä. Keväällä 2016 käynnistyneen Uhma-hankkeen tavoitteena on lisätä maaseutumaiseman arvostusta. Uhma-hankkeen aikana verkostoidutaan, yhdistetään luonnonhoitokohteita ja tekijöitä toisiinsa sekä edistetään maakuntien välistä yhteistyötä muun muassa laiduntamisessa. ProAgria Etelä-Pohjanmaan hallinnoiman Uhma-hankkeen toimialuetta ovat Pohjanmaan, Etelä- ja Keski-Pohjanmaan maakunnat sekä Pohjois-Pohjanmaan maakunnasta Kalajoki, Reisjärvi ja Sievi. Hanketta toteuttavat Etelä-Pohjanmaan ja Keski-Pohjanmaan ProAgriat sekä Maa- ja kotitalousnaiset yhteistyössä Luonnonvarakeskuksen ja Metsähallituksen kanssa. Kolmivuotinen hanke on EU:n maaseuturahaston rahoittama.



## Keski-Pohjanmaan Kalatalouskeskus

Ensimmäinen vuosi uusien kalastussäädösten parissa ei tuonut mainittavia mullistuksia kalatalouden toimintaympäristöissä. Keski-Pohjanmaan kalatalouden kannalta uudistus on mahdollisuus, koska yksi säädösten peruspilareista eli kalojen luonnollisen elinkierron turvaaminen tuo uusia työkaluja hiljalleen kohentuvien virtavesien hoitoon. Luontevaa olikin, että kalatalouskeskus osallistui säädösvalmistelun lisäksi alueen jokineuvottelukuntien toimintaan ja vesihoidon sekä maatalouden ympäristöhankkeiden suunnitteluun.

Maa- ja metsätalousministeriön kanssa sovittuina tulostavoitteina olivat osakaskuntien sekä kalastusalueiden toiminnan ohjaus, uusien kalastussäädösten muutoksista tiedottaminen ja kalastonhoitomaksukertymien lisäämiseen tähtäävä toiminta sekä kaupallisen kalatalouden toimintaedellytysten kehittäminen.

Kalatalouskeskus osallistui valuma-alueiden vesien- ja maankäytön vesistövaikutusten arviointiin ja hillintään pyrkivän kolmen pohjalaismaakunnan yhteisen Kolmen Vyyhti -hankkeen toteutukseen sekä Reisjärvelle sijoittuneen Kotijoki-hankkeen läpivientiin.

Niin omien kuin tulosohejaustoimintaan asetettujen kalataloudellisten tavoitteiden toteuttamisen edellytyksenä on, että jäsen- ja asiakaskunta kokee paikallisesta kalatalousneuvonnasta olevan hyötyä. Uusien toimintatapojen omaksuminen sekä tiedon nopea välittäminen sekä yhteistyön kehittäminen oli kolmas toiminnan painopiste.



## Keski-Pohjanmaan Kalatalouskeskuksen johtokunta

**Puheenjohtajana** toimi Arto Hautala Lestijärveltä 26.4.2016 saakka ja Mauno Korhonen Sievis-tä 26.4.2016 alkaen

### Jäsenet

Esko Kirmanen, Reisjärvi, 26.4.2016 saakka  
Sakari Lätti, Lohtaja (MTK), varapuheenjohtaja  
Ritva-Liisa Nisula, ProAgria Keski-Pohjanmaa  
Jouko Pilvilampi, Veteli  
Tero Savela, Reisjärvi, 26.4.2016 alkaen  
Harri Tuikka, Lestijärvi  
Juha Yli-Korpela, Kannus  
Mika Yli-Soini, Kaustinen

### Varajäsenet

Petri Alanko, Halsua, 26.4.2016 saakka,  
Janne Jylhä, Ullava, 26.4.2016 alkaen  
Kari Kero, Sievi  
Marko Virkkala, Toholampi

Johtokunta kokoontui vuoden 2016 aikana kaksi kertaa. Toiminnanjohtajan tehtäviä on hoitanut Eero Hakala vuodesta 1993. Keski-Pohjanmaa ry:n Kalatalouskeskus on jäsenenä Kalatalouden Keskusliitossa. Kalatalouskeskus on hoitanut omien toimiansa yhteydessä myös Kalajokilaakson pohjoispuolen kalatalouden neuvontatoimintaa. Kalatalouskeskus antoi isännöintipalveluita kolmelle kalastusalueelle.

## Kalavesien hoito ja kalanviljely

Virtavesikalakantojen kehitystyötä jatkettiin ohjaamalla mätirasiaistutuksia Lestijoella ja laatimalla Siiponjoelle kalataloudellisen kunnostussuunnitelman sekä kartoittamalla Sievin Petäjäjoen kunnostuskohteita. Kalatalouskeskus avusti Vielä Virtaa II -hanketta ohjaamalla Ylivieskan Mertuanojan Pääsikosken kunnostustöitä. Lestijoella jatkettiin esikesäisten taimenenpoikasten tuki-istutuksia.

Kalatalouskeskuksen toimialueen luonnonravintolammikoissa kasvatettiin plankton- ja vaellussiikaa ja harjusta. Kalajoen lammikoiden (Niinijärvi ja Mäntyjärvi) hoidosta vastasivat paikalliset henkilöt ja kalatalouskeskus osallistui lammikoiden hallintoon ja hoidon ohjaukseen. Kalatalouskeskuksen hoidossa oli Ullavan Ämmäsen lammikko, jossa kasvatettiin vaellussiikaa yhteistoimin Perämeren Kalatalousyhteisöjen Liiton kanssa. Kalatalouskeskus toimitti poikaset Pihlaisen luonnonravintolammikolle, jossa Salamajärven osakaskunta kasvatti siikaa omiin tarpeisiinsa. Lestijoen kalastusalueen hallinnoima Vähä-Heinosen luonnonravintolammikko Lestijärvellä oli kesannolla. Kalatalouskeskus vastasi vuonna 2016 Lestijoen kalanviljelylaitoksen hoidosta ja sieltä tehdyistä istutuksista. Toiminta onnistui varsin hyvin.

Kalatalousyhteisöjen tarpeisiin toimitettiin pääasiassa onkikokoista kirjolohta ja pikkueriä harjusta, meritaimenta ja kuhaa. Välitystoiminta onnistui kirjolohen osalta sekä asiallisesti että tuottojen kannalta hyvin. Kalatalouskeskus avusti asiakaskuntaansa kala- ja rapuistutuksissa noin 50 kohteessa ja niihin kalaa toimitettiin n. 48.000 euron arvosta.

## Tiedotus- ja koulutustoiminta sekä edunvalvonta

Jäsenistölle toimitettiin ahvenpostien lisäksi yksi tiedotekirje. Keskusliitosta saapuneet Ahvenpostit välitettiin 45 sähköpostiosoitteeseen. Kalatalouskeskus viestitti kalatalouden ajankohtaisasioita kolmessa neljästä ProAgria Keski-Pohjanmaan Tiedotuslehden vuoden 2016 numerossa.

Kalatalouskeskus osallistui useisiin alueen osakaskuntien, virkistyskalastusseurojen, kalastusalueiden ja koulujen sekä 4H-organisaatioiden järjestämiin lasten ja nuorten kalastustapahtumiin sekä avusti Haapajärven Vapakalastajia järjestämään Kalastuksen päivän tapahtuman Haapajärven Tiitonrannalla. Neuvoja toimi alustajana tai esitelmöitsijänä 17:ssä kalatalousyhteisöjen kokouksessa, joihin osallistui 136 henkilöä sekä järjesti yhden jäsenistölle suunnatun neuvontapäivän, jossa käsiteltiin kalavesien kunnostuksiin ja uusia kalastussäädöksiä toimeenpanoon kuuluvia asioita. Kalatalouskeskus ohjasi ja avusti kalatalousyhteisöjä sekä kalastuksenvalvojia valvonnan käytännön järjestelyissä mm. Kalajokilaaksossa.

Kalatalouskeskus avusti ja opasti toimialueensa yhteisöjä vesitalous- ja ympäristölupaprosesseissa sekä niissä toimimisessa. Toiminnanjohtaja osallistui kalataloudellisten yhteistyöryhmien, muun viranomaistoiminnan sekä myös toimialueensa vesienhoidon jokineuvottelukuntien ja vesienhoidon yhteistyö- ja ohjausryhmätyöhön. Toiminnanjohtaja osallistui tarpeen vaatiessa ProAgria Keski-Pohjanmaan johtoryhmätyöskentelyyn.



## Maa- ja kotitalousnaiset

Toimintavuosi oli vilkas ja monivivahteinen. Vuoden alussa järjestettiin Maaseudun Naiset -kiertue, jonka tilaisuuksissa pyritettiin mm. lähiruokabingoa. Kruununvoudintalon pihapiirissä esitettiin kesäteatteria, joka lisäsi järjestön tunnettuutta sekä tietoisuutta maaseudun naisten aikaansaannoksista ja koettelemuksista. Kruununvoudintalon kysyntä oli vilkasta ensimmäiseksi kokonaiseksi toimintavuodekseen ja vakioasiakaskuntaa alkoi muodostua.

### Keski-Pohjanmaan Maa- ja kotitalousnaisten johtokunta

#### puheenjohtaja

Huhtala Riitta, Kokkola

#### varsinaiset jäsenet

varapj Virta Raija, Kalajoen Himanka

Aho Minna, Reisjärvi

Huopana Tarja, Perho

Karhukorpi Anu, Halsua

Niemelä Leila, Kokkolan Lohtaja

Pajala Marjo-Riitta, Kokkolan Kälviä

Tervämäki Tuula, Toholampi

Nisula Ritva-Liisa, ProAgria Keski-Pohjanmaa

#### varajäsen

Isokääntä Seija, Kalajoki

#### varajäsenet

Björkgren Aila, Kokkola

Halonen Kirsi, Reisjärvi

Taipale Sari, Veteli

Paavola Marjo, Kaustinen

Lätti Anni, Kokkolan Lohtaja

Patovisti Marja-Leena, Perho

Palosaari-Penttilä Pirjo, Kaustinen



### Toimihenkilöt 2016

toiminnanjohtaja

asiantuntija, ruoka ja ravitsemus

asiantuntija, ruoka ja ravitsemus

asiantuntija, maisema ja ympäristö

Hylkilä, Johanna

Varila, Seija (osa-aikaeläke 1.4.2016 alkaen)

Saukko, Auli

Höglund, Jaana

## **Ruoka-, ravitsemus- ja kotitalousneuvonta**

### **Ruokakurssit**

Toimintavuoden aikana järjestettiin maa- ja kotitalousnaisten yhdistyksille, paikallisille yrityksille sekä muille toimijoille 20 ruoka-aiheista kurssia ja/tai luentoa, teemoina mm. kasvisruoat, voileipäkätkut, koristele ja kuorruta, kevyet valinnat sekä koukussa sushiin. Makeaa jouluksi -kurssi toteutettiin yhteistyössä Maku-lehden kanssa, lisäksi järjestettiin piparkakkupaja. Ruokakursseille osallistui noin 200 henkilöä. Maa- ja kotitalousnaiset vastasivat Kepas-lähiruokatoripäivän organisoinnista ja käytännön järjestelyistä. Tarkoituksena oli tuoda maakunnan ruokatuottajia esille ideoimalla keskipohjalaisia tapaksia eli kepaksia.

### **Hanketyö**

Maa- ja kotitalousnaisten Keskuksen hallinnoimista hankkeista Superruokaa Pohjolasta -tilaisuuksia järjestettiin viisi ja saman verran oli Superruokaa-kursseja. Tapahtumiin osallistui reilu 2 000 henkilöä. Kasvisaarten arvoitusta on ratkottu 14 päiväkodissa reilun 500 lapsen kanssa ympäri maakuntaa. Alakoululaisille suunnattuja Missä leipä kasvaa -tilaisuuksia pidettiin kuusi, niillä tavoitettiin yli 300 lasta. Maa- ja kotitalousnaiset järjestivät lapsiperheille ja ikääntyville viisi Syö hyvää -tapahtumaa, joissa tutustuttiin ravitsemussuosituksiin ja terveysttä tukevaan ruokavalioon.

### **Kruununvoudintalon toiminta**

Vuosi 2016 oli ensimmäinen kokonainen toimintavuosi Kruununvoudintalolla. Erilaisia kokous- ja koulutustilaisuuksia järjestettiin n. 60 ja niihin osallistui n. 1 350 asiakasta. Eriisiin perhejuhliin, lounas- ja illallistilaisuuksiin, yritysten juhlatilaisuuksiin, pikkujouluihin, yleisiin tapahtumiin (esim. Perinnepäivä, Mämmibaari) tms. tilaisuuksiin palveluja ja tiloja käytettiin noin sata kertaa. Tilaisuuksiin kokoontui yhteensä n. 2 900 vierasta.

Kesällä Kruununvoudintalon pihalla esitettiin neljä Omat Avaimet -teatteriesitystä. Teatteri veti n. 450 katsojaa. Kruununvoudintalon kesäkahvila palveli teatterivieraita tarjoten talon nimikkoleivonnaista eli Kokkolan Pötkyä.

## **Maiseman- ja luonnonhoidon neuvonta**

Maisemapalveluiden asiantuntija osallistui Maa- ja kotitalousnaisen Keskuksen järjestämiin koulutuspäiviin ja antoi panostuksensa viestinnän kehittämiseen mm. blogikirjoituksen ja ruotsinkielisen materiaalin tuottamisen muodoissa. Vuoden aikana pidettiin myös kolme maisemanhoidon luentoa: Kalajoella kaksi ja Ahvenanmaalla yksi.

Ympäristösopimukseen liittyvää neuvontaa/hoitosuunnittelua tehtiin sekä Keski-Pohjanmaan että Pohjanmaan maakunnan alueille. Maisema-asiantuntija sai Neuvo-oikeudet vuoden lopussa. Maisemapalveluiden asiantuntija toteutti laajan valuma-alueen esiselvityshankkeen Reisjärvellä yhteistyössä kalatalousasiantuntijan kanssa. Tilajana toimi Kiljanjärven kyläyhdistys ja esiselvitystä rahoitti Pohjois-Pohjanmaan ELY-keskus, Reisjärven kunta sekä Vattenfall. Myös uhanalaisen lajin hoitoon liittyvää ostopalveluhanketta (tummaverkkoperhosselvitys) aloitettiin ELY-keskukselle.

### **Hanketyö**

Vuoden aikana käynnistettiin kaksi maaseuturahaston yleishyödyllistä ja ylimaakunnallista hanketta, joissa piirikeskus toimii osatoteuttajana: Vesistöt ja ympäristö yhdessä hyvään tilaan eli Kolmen VYYHTI sekä Uhanalainen maaseudun luonto hoitoon yhteistyöllä (UHMA) -hanke. Hankkeissa keskityttiin toimintavuoden aikana ohjaus- ja työryhmien toimintaan, hankkeen viestintään, työpaikkojen toteuttamiseen ja paikkatietoaineiston analysointiin. Hankkeet osallistuivat myös seminaareihin (SYKE, Maaseutuverkosto, ELY-keskus) sekä paikallisiin tapahtumiin, joissa hanketta esiteltiin.



## Yrityspalvelut

Maaseudun pienyrittäjyyttä tukevaa yritysneuvontaa ei Keski-Pohjanmaan Maa- ja kotitalousnaiset itse tarjoa vaan hyödyntävät tarvittaessa ProAgria Keski-Pohjanmaan asiantuntemusta ja osaamista. Maa- ja kotitalousnaiset järjestivät yhteistyössä Taito Keski-Pohjanmaan sekä Kokkolan Yrittäjien kanssa ”Minustako mikro” -verkostoitumistilaisuuden yrittäjyyttä suunnitteleville ja yrittäjähenkilöille naisille Tullipakkahuoneella Kokkolassa. Tilaisuus onnistui yli odotusten, saatu palaute oli positiivista. Tilaisuuden osallistujamäärä oli 60.

Keski-Pohjanmaan Maa- ja kotitalousnaiset järjestivät kolme hygieniakoulutusta, testitilaisuuksia oli 17 kpl, joissa osallistujia yhteensä 150. Testitilaisuuksia järjestettiin sekä tilauksesta että avoimina tilaisuuksina. Pakkausmerkintäkoulutuksia järjestettiin maakunnassa kaksi (Kaustisella ja Kalajoella), niissä osallistujia oli yhteensä 17.

Lisäksi järjestettiin loppuvuodesta suuren valtakunnallisen yrityksen henkilöstötapahtuma teemalla Wanhanajan joulu.

## Järjestötoiminta

Vuoden 2016 järjestötoiminnassa otettiin laajasti huomioon Pohjolan superruoat -kampanja. Jäsenistöille suunnattiin myös Naisvoimaa-viikolla järjestetty Maaseudun Naiset -kiertue, jonka kantavana teemana oli lähiruoka. Kiertue tilaisuuksia oli seitsemällä paikkakunnalla. Kiertueella esiteltiin maa- ja kotitalousnaisten toimintaa, järjestötuotteita, kerrottiin kuluvan vuoden teemoista ja kampanjoista sekä käytiin läpi Keski-Pohjanmaan Maa- ja kotitalousnaisten toimintakalenteri. Toimintavuonna Maaseudun Naiset -kiertueen yhteistyökumppaneina olivat maakunnan elintarvikkealan yrittäjät, joiden lahjoittamia ruokatuotteita jaettiin lähiruokabingon palkintoina.

Huhtikuussa järjestettiin opintomatka yhteistyössä Kokkolan Matkatoimiston kanssa Garda-järvelle. Matkalle lähti 42 matkalaista, matkanjohtajana toimi Auli Saukko. Lisäksi Käsityöliike Katriinan ja laivayhtiö Viking Linen kanssa toteutettiin kolmannen kerran OIKEIN & NURIN -käsityöristeily, joka oli totuttuun tapaan loppuunmyyty. Maa- ja kotitalousnaiset saivat risteilyllä laajaa näkyvyyttä ja tekivät itseään järjestönä tunnetuksi.

## Viestintä

Piirikeskuksen Facebook-sivuilla oli vuoden lopussa lähes 400 tykkääjää. Kruununvoudintalolla on myös oma Facebook-sivunsa. Piirikeskuksella on oma aukeama ProAgria Keski-Pohjanmaan Tiedotuslehdessä, joka ilmestyy neljä kertaa vuodessa (painosmäärä n. 10 000 kpl). Omille jäsenyhdistyksille lähetettiin toimintavuoden aikana neljä järjestökirjettä. Lisäksi osallistutaan mahdollisuuksiemme mukaan pienimuotoisiin messutapahtumiin.

## Hankkeet

Piirikeskus on toiminut vastuullisena osatoteuttajana seuraavissa hankkeissa:

- Vesistöt ja ympäristö yhdessä hyvään tilaan, Kolmen VYYHTI -hanke, rahoittajana Maaseutuvirasto
- Uhanalainen maaseudun luonto hoitoon yhteistyöllä, UHMA-hanke, rahoittajana Maaseutuvirasto
- MKNKn Syö hyvää -hanke, rahoittajina Kuluttajaliitto ja RAY
- MKNKn Kaurasta kaaliin, muikusta mustikkaan – Pohjolan superruoat lautaselle -hanke, rahoittajana Maaseutuvirasto
- MKNKn Kasvisarvoituksen arvoitus leikki-ikäisille -hanke, rahoittajana Kuluttajaliitto ja RAY
- MKNKn Missä leipä kasvaa -hanke, rahoittajana Leipätiedotus ja Maaseutuvirasto

**TULOSLASKELMA**

	31.12.2016	31.12.2015
<b>TUOTOT</b>		
VALTION VARSINAINEN MÄÄRÄRAHA		
Yleisavustus neuvontatoimintaan	292 263,00	404 496,85
Erityisavustus neuvontatoimintaan	53 260,00	24 320,00
HANKKEIDEN MÄÄRÄRAHAT	64 006,69	7 940,61
MYYNTITUOTOT	1 917 798,33	1 892 218,79
Myynnin oikaisuerät	-11 749,04	-16 270,77
Vuokratuotot	9 596,00	2 500,00
Avustukset ja tuet	127 594,03	61 038,52
MUUT TUOTOT	137 190,03	63 994,97
<b>TULOT yhteensä</b>	<b>2 452 769,01</b>	<b>2 376 700,45</b>
<b>KULUT</b>		
MATERIAALIT JA PALVELUT YHT.	-135 635,12	-127 437,25
HENKILÖSTÖKULUT		
Palkat ja palkkiot yhteensä	-1 415 226,64	-1 469 877,24
Henkilösivukulut yhteensä	-305 105,18	-313 195,81
HENKILÖSTÖKULUT YHTEENSÄ	-1 720 331,82	-1 783 073,05
POISTOT JA ARVONALENTUMISET YHT.	-18 426,65	-12 681,61
MUUT KULUT YHTEENSÄ	-682 336,26	-725 513,40
<b>KULUT yhteensä</b>	<b>-2 556 729,85</b>	<b>-2 648 705,31</b>
<b>TUOTTO-/KULUJÄÄMÄ</b>	<b>-103 960,84</b>	<b>-272 004,86</b>
VARAINHANKINTA	47 655,00	49 760,00
<b>RAHOITUSTUOTOT JA -KULUT</b>		
Rahoitustuotot yhteensä	4 484,88	269 757,04
Rahoituskulut yhteensä	-1 986,29	-10 762,15
RAHOITUSTUOTOT JA -KULUT YHTEENSÄ	2 498,59	258 994,89
<b>TILIKAUDEN YLIJÄÄMÄ / ALIJÄÄMÄ</b>	<b>-53 807,25</b>	<b>36 750,03</b>

## TASE

	<i>Alkava tase</i> 1.1.2016	<i>Tase</i> 31.12.2016
<b>V A S T A A V A A</b>		
<b>PYSYVÄT VASTAAVAT</b>		
Aineettomat hyödykkeet		
Aineettomat oikeudet	3 665,00	2 954,88
Muut pitkävaikutteiset menot	19 524,26	42 049,61
Aineettomat hyödykkeet yht.	23 189,26	45 004,49
Aineelliset hyödykkeet		
Koneet ja kalusto	32 109,31	25 517,23
<b>PYSYVÄT VASTAAVAT YHTEENSÄ</b>	<b>55 298,57</b>	<b>70 521,72</b>
<b>VAIHTUVAT VASTAAVAT</b>		
Saamiset		
Lyhytaikaiset		
Myyntisaamiset	277 387,15	253 823,66
Muut saamiset	78 406,79	155 903,86
Siirtosaamiset	6 631,27	44 445,68
Lyhytaikaiset saamiset yht.	362 425,21	454 173,20
Saamiset yhteensä	362 425,21	454 173,20
Rahoitusarvopaperit		
Muut arvopaperit	1 454 413,51	1 454 413,51
Rahoitusarvopaperit yht.	1 454 413,51	1 454 413,51
Rahat ja pankkisaamiset	326 340,13	259 956,16
<b>VAIHTUVAT VASTAAVAT YHTEENSÄ</b>	<b>2 143 178,85</b>	<b>2 168 542,87</b>
<b>VASTAAVAA YHTEENSÄ</b>	<b>2 198 477,42</b>	<b>2 239 064,59</b>
<b>V A S T A T T A V A A</b>		
<b>OMA PÄÄOMA</b>		
Edellisten tilikausien voitto (tappio)	1 683 087,82	1 719 837,85
Tilikauden voitto (tappio)	36 750,03	0,00
Kirjanpidon tulos	0,00	-53 807,25
<b>OMA PÄÄOMA YHTEENSÄ</b>	<b>1 719 837,85</b>	<b>1 666 030,60</b>
<b>VIERAS PÄÄOMA</b>		
Lyhytaikainen		
Saadut ennakot	0,00	71 004,29
Ostovelat	43 276,52	39 057,69
Muut velat	77 468,66	123 313,76
Siirtovelat	357 894,39	339 658,25
Lyhytaikainen vpo yht.	478 639,57	573 033,99
<b>VIERAS PÄÄOMA YHTEENSÄ</b>	<b>478 639,57</b>	<b>573 033,99</b>
<b>VASTATTAVAA YHTEENSÄ</b>	<b>2 198 477,42</b>	<b>2 239 064,59</b>

# ProAgria Keskukset valtakunnallisesti 2016

## ■ Missio

### ProAgria – Onnistumme yhdessä

Parannamme asiakkaidemme ja kumppaneidemme kilpailukykyä ja kannattavuutta sekä edistämme maaseudun kestävä kehitystä ja hyvinvointia.

## ■ Visio

- Asiakasvisio
- Palveluvisio
- Volyymivisio
- Kyvykkyysvisio
- Tulosisio
- Resurssi- ja kumppanuusvisio

## ■ Arvot

- Asiakkaan menestyminen
- Maaseudun puolesta
- Osaaminen ja innostus
- Riippumattomuus
- Kestävä kehitys

## ■ Toiminta-ajatus

### Yhteinen toiminta-ajatusksemme

Tarjoamme maatalaj- ja maaseutuyrittäjille kilpailukykyä ja kannattavuutta parantavia asiantuntijapalveluja tukeutuen sekä omaan henkilöstöön että muiden asiantuntijaorganisaatioiden osaamiseen.

### Lisäksi Liitossa

Liitto tukee ja kehittää ProAgria keskusten toimintaa keskusten kumppanina yhteisten tavoitteiden mukaisesti osana ProAgria-ryhmää.

## Avaintiedot

- Ruokinnanohjaus-palvelut tuottivat asiakkaille mitatusti tulosta ja Ruokintakartoitus toimi uutena väylänä ruokinnanohjaukseen
- Lihanaututilojen tarpeisiin muodostui erityisasiantuntijoiden verkosto, joka keskittyi tuotannon kannattavuuteen
- Itämeri-työhön lähdettiin mukaan tekemällä sitoumus Elävä Itämeri -säätiön eli Baltic Sea Action Groupin (BSAG) kanssa.
- Kassabudjetoinnin ja seurannan kehittämiseen panostettiin tuomalla uusina palveluina markkinoille kassabudjetin käynnistys- ja analysointipalvelut

## Maito-, lihanauta- ja lammasyritysten palvelut

Ruokinnanohjaus -palvelut vakiinnuttivat paikkaansa maitoyrittäjien arjessa ja tuottivat mitatusti tulosta ja kannattavuutta. Ruokintasuunnitelmia tehtiin 67 %:lle tuotosseurantatiloista. Kiinnostusta suunnitelmiin lisäsi viljelijöiden sitoutuminen hyvinvointikorvaukseen. Ruokintasuunnitelmia tehtiin aikaisempaa vuotta enemmän eli 4,4 suunnitelmaa tilaa kohti.

Ruokintakartoitus lanseerattiin uutena palveluna. Siinä kartoitetaan karjan ruokinnan osuvuus sekä biologisiin että taloudellisiin tavoitteisiin tunnuslukujen kautta ja mietitään keinot mahdollisten ongelmakohtien korjaamiseksi. Ruokinnan Benchmarking -pienryhmät aloittivat ja veivät eteenpäin ruokinnan onnistumisia.

DeLavalin VMS-lypsyrobotin käyttöönottopalvelu käynnistyi. Seitsemän käyttöönottoon erikoistunutta asiantuntijaa auttoi vuoden aikana 15 maitoyrittäjää onnistuneesti robottilypsyn alkuun.

Lihanaudantuosannon erityisasiantuntijat verkostoituivat ja tekivät lihanautayrityksille ruokintasuunnitelmia ja kehittivät tuotannon kannattavuutta. Neuvo 2020 -palveluisa kiinnosti erityisesti täydentävät ehdot, eläinten hyvinvointikorvaukset, luonnonmukainen tuotanto sekä eläinten olosuhteet ja hyvinvointi.

Asiantuntijavalmennuksissa siirryttiin netti- ja itseohjautuviin valmennuksiin. Leanjohtamista opiskeltiin webinaarissa ja verkkoympäristössä. Leanin taulupalaverityökalua ja -menetelmää valmennettiin maitoyrityksen henkilöstöjohtamisen tueksi lähipäivissä Ylivieskassa. Uutta henkilöstöjohtamisen palvelukokonaisuutta työstettiin aktiivisesti.

## Kasvi-, puutarha-, sika- ja siipikarjayritysten palvelut

Viljelyn kehittämissryhmät eli ViljelyKasvu-ryhmät vakiinnuttivat asemaansa kasvintuotannon kannattavuuden parantamisessa, viljelyn tehostamisessa sekä tilojen välisessä verkostoitumisessa. Uuden viljelytekniikan käyttöönotto ja tuotannon tehostaminen lisäsivät asiantuntijapalveluiden kysyntää erityisesti puutarhasektorilla. Heikkoon kannat-

tavuustilanteeseen tarjottiin asiantuntijapalveluja talouden hallintaan ja vuosibudjetointiin.

Viljelysuunnittelussa ja kasvukauden aikaisissa asiantuntijapalveluissa otettiin käyttöön palvelun tehokkuutta parantavia sähköisiä toimintamalleja. Pelto- ja puutarhakasviasiantuntijoiden tiedonvaihtoa lisättiin kasvukauden aikaisten ja markkinatilannetta selvittävien katsausten muodossa. Maatilojen neuvontajärjestelmässä, Neuvo 2020 -palvelussa tarjottiin aktiivisesti kartoituksia ja selvityksiä uusiin ympäristötoimiin, luomutuotantoon siirtymiseen, energiaratkaisuihin ja eläinten hyvinvointitoimenpiteisiin.

Kasvutalanneraportointi tarttui kasvukauden ajankohtaisiin aiheisiin ja oli esillä monissa tiedotuskanavissa. Itämeri-työhön lähdettiin mukaan tekemällä sitoumus Elävä Itämeri -säätiön eli Baltic Sea Action Groupin (BSAG) kanssa. Sitoumuksen sisältönä tarjotaan viljelijöille asiantuntijautta maaperän kasvukunnon parantamiseksi ja satotasojen nostamiseksi valtakunnallisesti.

### **Talous-, yritys- ja tilipalvelut**

Maatalouden haasteelliseen kannattavuustilanteeseen vastattiin panostamalla kassabudjetoinnin ja seurannan kehittämiseen tuomalla palveluina asiakkaille kassabudjetoinnin käynnistys- ja analysointipalvelut. Maatilojen liiketoimintasuunnitelmien ja niihin sisältyvien kannattavuus- ja maksuvalmiuslaskelmien avulla ennakoitiin investointien kannattavuutta, toteuttamiskelpoisuutta ja riskejä.

Maatilojen kehittämisessä otettiin huomioon myös mahdollisuus yhtiöittää maatalan toiminta. Yhtiöittämiä tehtiin normaalia vähemmän, koska moni odotti, toteutuuko hallitusohjelmassa esitetty maatalan yhtiöittämisen varainsiirtoverovapaus. Luopumistuen ikärajojen korotus siirsi osan maatilojen sukupolvenvaihdoksista myöhempään vuosiin, vaikka ilman luopumis- ja aloitustukea tehtävien maatilojen sukupolvenvaihdosten ja muiden omistusjärjestelyiden osuus lisääntyi jatkuvasti.

Tilipalvelujen ja talousjohtamisen projekti käynnistyi ja tavoitteeksi asetettiin palvelujen sähköistys ja uudistus, jotta ne tuottavat asiakkaille jatkossa enemmän lisäarvoa tarjoamalla hyödyllisen palvelukokonaisuuden ja yhdistämällä eri asiantuntijoiden osaamisen.

### **Energiapalvelut**

Valtakunnallisessa koordinaatiohankkeessa, Energiatehokkuudesta kilpailukykyä maaseudulla, tehtiin aktiivista viestintää eri kohderyhmille [www.energiatehokkaasti.fi](http://www.energiatehokkaasti.fi) -koti-sivulla, Facebook-ryhmässä ja uutiskirjeillä.



## ProAgria Keski-Pohjanmaa ry

Ristirannankatu 1, 67100 Kokkola  
 Puhelin 040 521 1735  
 etunimi.sukunimi@proagria.fi  
 www.proagria.fi/kp  
 Toimisto avoinna 9.00-15.00

### Hallintopalvelut

Johtaja Ritva-Liisa Nisula	040 5849 550
Kehityspäällikkö Juha Hämäläinen	0400 126 335
Pohjoisen alueen palvelupäällikkö Juha Nivala	040 8610 641
Eteläisen alueen palvelupäällikkö Anna-Riitta Leinonen	0400 168 647
Talouspäällikkö Irene Raivio	040 1846 502
Viestijä Ritva Karri (myyntireskontra, viestintä, järjestö)	040 5234 113
Taloussihteeri Saira Sulonen (laskutus, ostoireskontra)	040 5443 460

### Maaseutuneuvonnan asiantuntijapalvelut

Tuotosseuranta	
Elina Järvenoja (perhevapaalla)	
Salme Asiala, mekaanisten maitomittareiden testaus	040 5234 124
Armi Hotakainen	0400 644 261
Katja Kellokoski	040 8492 870
Jonna-Minna Lassila (perhevapaalla)	
Kirsi Leppikorpi, tekninen tuki	0400 367 656
Leena Hanni (perhevapaalla)	
Energianeuvonta Jari Tikkanen	0400 162 147
EU-tuet	
Sirkku Koskela	0400 137 124
Jari Tikkanen	0400 162 147
Kannattavuuskirjanpito Taina Kulla	0400 723 288
Kasvinsuojeluruiskujen testaus	
Jouni Huhtala	040 5123 703
Jarmo Karhula	044 5212 210
Kasvinviljelyneuvonta	
Elina Finnilä (kasvinviljelyn talous)	043 8254 283
Sari Harju	040 5234 114
Sirkku Koskela (peruna ja erikoiskasvit)	0400 137 124
Taina Kulla	0400 723 288
Pekka Polso	040 523 4112
Jari Tikkanen	0400 162 147
Kasvinsuojelukoulutukset Sirkku Koskela	0400 137 124
Kotieläinneuvonta, myös luomu Anna-Riitta Leinonen	0400 168 647
Lammas- ja vuohitilojen neuvonta	
Milla Alanco	040 706 0558
Sini Sillanpää	043 825 0526
Luonnonmukainen tuotanto, EU-tukineuvonta	
Jari Tikkanen	0400 162 147
Seija Roimela	040 847 9740
Maatilojen kehityskeskustelut	
Sari Hihnala	0400 974 165
Liisa Koskela	050 5120 615
Maatilojen talousneuvonta, budjetointi, omistajanvaihdokset	
Heikki Ojala	040 5342 166
Erkki Laide	0400 137 169
Juha Nivala	040 8610 641
Jouni Huhtala	040 5123 703
Matti Poutiainen	043 825 4287
Ville Moilanen	043 827 2866

Neuvo2020 Jari Tikkanen	0400 162 147
Nurmikasvituotanto Sari Harju	040 5234 114
Puutarhatuotanto Kirsi Voho	0400 387 406
Robottilypsyn käyttöönoton apu Sonja Kuronen	043 825 4282
Seosrehuruokinta Sinikka Kreus	044 5263 059
Sikatiilojen neuvonta, ProAgria Liha Osaamiskeskus	
Ari Nopanen	0400 432 582
Maija Yliaho	040 529 0832
Viljakaupan tarkkailu Jouni Huhtala	040 5123 703
Viljelijöiden työterveyshuolto	
Sari Harju	040 5234 114
Jouni Huhtala	040 5123 703
Liisa Koskela	050 5120 615
Taina Kulla	0400 723 288
Yritysten talousjohtamisen asiantuntijapalvelut, turkistilojen spv-palvelut Erkki Laide	0400 137 169
Yritysjohdaminen ja laatuasiat Liisa Koskela	050 5120 615
Ympäristöneuvonta, ympäristötukiasiat	
Sirkku Koskela	0400 137 124
Jari Tikkanen	0400 162 147
Jaana Höglund	043 8254 284

## Kalatalouskeskus

Kalatalousneuvonta Eero Hakala	0400 162 445
--------------------------------	--------------

## Maa- ja kotitalousnaiset

etunimi.sukunimi@maajakotalousnaiset.fi	
Toiminnanjohtaja	040 1964 434
Kotalousneuvonta ja -koulutus, hygienia-testaukset	0400 137 899
Kruunuvoudintalo, tapahtumien ruokapalvelut, Auli Saukko	043 8254 281
Ympäristöpalvelut Jaana Höglund	043 8254 284

## Rakennussuunnittelu

Elina Tiinanen	040 560 9038
----------------	--------------

## Tilitoimistopalvelut

Sievin tilitoimisto	
Maija-Leena Eerikkilä	040 5216 416
Seija Roimela	040 847 9740
Kaustisen tilitoimisto	
Mika Jouppila	044 5234 430
Kirsi-Maria Saarikettu	043 8254 280

## Ruokinnan ohjaus- ja Tuotannon ohjauspalvelut kotieläintiloille

<b>Halsua, Perho, Veteli</b> Sari Harju	040 5234 114
<b>Perho, Halsua</b> Pekka Polso	040 5234 112
<b>Kaustinen, Kälviä</b> Sirpa Kaskela	0500 862 695
<b>Kannus, Lohtaja, Sievi, Reisjärvi</b> Sinikka Kreus	044 5263 059
<b>Lohtaja, Kälviä</b> Jarmo Karhula	044 5212 210
<b>Kälviä, Kannus, Lohtaja, Reisjärvi</b> Sari Hihnala	0400 974 165
<b>Lestijärvi, Reisjärvi, Toholampi, Kaustinen, Veteli</b> Katja Kellokoski	040 8492 870
<b>Toholampi, Himanka, Kalajoki</b> Sonja Kuronen	043 825 4282
<b>Toholampi, Lestijärvi, Sievi, Kannus, Kokkola</b> Heidi Lehkonen	040 523 4116
<b>Perho, Veteli, Kaustinen, Kokkola</b> Hanna Heikkilä	040 684 5111
<b>Himanka, Kalajoki, Toholampi</b> Armi Hotakainen	0400 644 261
<b>Kalajoki, Sievi</b> Tuija Korpela	0400 260 575



### ProAgria Keski-Pohjanmaa ry

Ristirannankatu 1, 67100 Kokkola  
Puhelin 040 521 1735  
etunimi.sukunimi@proagria.fi  
www.proagria.fi/kp



### MAA- JA KOTITALOUSNAISET

#### Keski-Pohjanmaan Maa- ja kotitalousnaiset

Toimimme osana ProAgria Keski-Pohjanmaa ry:tä  
Ristirannankatu 1, 67100 Kokkola  
Puhelin 040 196 4434  
etunimi.sukunimi@maajakotitalousnaiset.fi  
www.maajakotitalousnaiset.fi



#### Keski-Pohjanmaan Kalatalouskeskus

Toimimme osana ProAgria Keski-Pohjanmaa ry:tä  
Ojennustie 134 (kotitoimisto)  
69410 Sykäraäinen (Toholampi)  
Puhelin 0400 162 445  
eero.hakala@proagria.fi  
www.proagria.fi/kp/kalatalouskeskus



## KRUUNUNVOUDIN TALO

juhla- ja kokouspalvelut • perinnepäivät  
tilaisuudet ja tapahtumat • Kahvila Voudintupa  
esim. ruokakurssit, pikkujoulut, elämysillalliset, tyky-päivät  
avoinna kesäaikaan ja sovittaessa

KAARLELANKATU 43, KOKKOLA • p. 043 825 4281



ProAgria Keskusten ja  
ProAgria Keskusten Liiton  
johtamisjärjestelmälle on  
myönnetty ryhmäsertifikaatti