



Vuosikirja 2015

ProAgria Keski-Pohjanmaa ry



Sisältö

Vuosi 2015 lyhyesti	1
Toiminnan perusteet	2
Johtajan katsaus	3
Hallinto ja organisaatio	4
Henkilöstö ja toiminnan kehittäminen	7
Maatalous Keski-Pohjanmaalla	8
· ProAgria Maito	10
· ProAgria Liha	14
· ProAgria Kasvi	15
· ProAgria Yritys	17
Kalatalouskeskus	19
Maa- ja kotitalousnaiset	21
Talouden tunnusluvut 2015	24
ProAgria Keskukset valtakunnallisesti	26
Yhteystiedot	28

www.proagria.fi/kp



Kuva Elisa Karhula

Vuosi 2015 lyhyesti

- Kulunut vuosi oli ProAgria Keski-Pohjanmaa ry:n 107. toimintavuosi (1909–2015).
- ProAgria Keski-Pohjanmaan uudelleen perustamisesta tuli kuluneeksi 30 vuotta.
- Onnistumme yhdessä -ProAgrian yhteinen strategiaprosessi tuotti mission, vision ja visiotavoitteet ja nosti asiakkaat entistä vahvemmin toiminnan keskiöön.
- Pienryhmätoiminta käynnistyi nuorkarjateeman ympärillä.
- Tuotosseuranta uudistui. Näytteenottoon ja tiedonsiirtoon tuli uutta teknologiaa ja uusia palveluja.
- Neuvo 2020 -palvelut lanseerattiin. Tukipuntarilla arvioitiin tilakohtaisia muutoksia tukijärjestelmän muuttuessa.
- Ratkaisukeskeiseen kokonaisvaltaiseen palvelumyyntiin perehdyttiin uuden Mylly-toiminnanhallintajärjestelmän haltuunoton myötä.
- Keski-Pohjanmaan Maa- ja kotitalousnaiset aloittivat Kruununvoudintalon emännöinnin Kokkolassa.
- Kalajoen Vääräjoella kalatalouskeskus avusti Pohjois-Pohjanmaan Ely-keskusta joen kunnostuksen työjohtotehtävissä ja teki Siiponjoen kalataloudellisen kunnostussuunnitelman maastokartoituksia.
- Kalatalousyhteisöjen ja viranomaisten suunnitelmiin tai hankkeisiin liittyviin kala- ja rapuistutuksiin osallistuttiin 50 kohteessa ja niihin kalaa toimitettiin n. 45.000 euron arvosta.

Missio, visio, arvot, toiminta-ajatus

Missio

Parannamme asiakkaidemme ja kumppaneidemme kilpailukykyä ja kannattavuutta sekä edistämme maaseudun kestävästä kehityksestä ja hyvinvointia.

Visio

ProAgrian visiot liittyvät asiakkaisiin, palveluihin, toiminnan volyymiin, kyvykkyyksiin, tuloksiin ja resursseihin sekä kumppanuuksiin.

Toiminta-ajatuksemme

ProAgria Keski-Pohjanmaa tarjoaa maatalo- ja maaseutuyrittäjille kilpailukykyä parantavia asiantuntijapalveluja tukeutuen sekä oman henkilöstön että muiden asiantuntijaorganisaatioiden osaamiseen.

Toiminnan periaatteet

ProAgria Keski-Pohjanmaa on rekisteröity yhdistys, joka edistää maatalo-, koti- ja kalataloutta sekä maaseudun yritystoimintaa järjestämällä henkilökohtaista ja ryhmäneuvontaa sekä tukemalla jäsenyhdistystensä toimintaa. Asiantuntijapalvelu lähtee aina asiakkaan tarpeista ja on eturyhmiin sitoutumatonta.

Arvomme

- Toimintamme tuloksena on menestynyt asiakas
- Arvostamme tuloksia
- Me teemme hyvän työyhteisön
- Olemme merkittävä vaikuttaja yhteiskunnassa



Kuva Jari Tikkanen

Onnistumme yhdessä!



Vuotta 2015 leimasi ProAgrian yhteisen Onnistumme yhdessä -strategian laadinta missioineen, visioineen ja visioitavoitteineen. Samalla asiakkaat nostettiin vahvemmin toiminnan keskiöön. Strategian valmistelun lisäksi otettiin uudet EU-tukiehdot haltuun, Neuvo 2020 -palvelut käynnistyivät ja kasvupalveluihin liittyvät palvelupaketit valmistuivat. Avainasiakastiimien toiminnasta saatiin hyviä kokemuksia mm. talousvaikeuksissa olevien asiakkaiden auttamisessa. Lisäksi käynnistettiin pienryhmiä nuorkarjateeman ympärille. Ratkaisukeskeiseen palvelumyyntiin perehdyttiin uuden Mylly-toiminnanhallintajärjestelmän haltuunoton myötä.

Maitotilojen palvelujen kehittämistä jatkettiin. Tuotosseurantapalvelut ja tuotannonohjaus eriytyivät ruokinnanohjauksesta omiksi palvelukokonaisuuksikseen ja se näkyi myös asiantuntijoiden erikoistumisena. Kansainvälistä kokemusta ja koulutusta saatiin lypsyrobotteknologiasta robotien käyttöönottokoulutusten myötä. Lisäksi osallistuttiin Mylly-toiminnanhallintajärjestelmän testaukseen ja pilotointiin valtakunnallisen toimintamallin mukaisesti.

Tuotosseurantatietojen keräämiseen, tallentamiseen sekä analysointiin liittyvä palvelukokonaisuus vakiintui tuotosseurannan uuden johtosäännön käyttöönoton jälkeen. Viivakoodilliset maitonäytepullot helpottivat tuotosseurannan näytteenottoa ja valiolaiset tuottajat alkoivat saada maitonäyteistä tiineystestituloksia. Tuotosseurannan teknistä asiantuntemusta pystyttiin tarjoamaan oman maakunnan lisäksi myös valtakunnalliseen käyttöön. Lisäksi keskipohjalaiset olivat mukana valtakunnallisessa henkilöstöresurssihin ja osaamisen kehittämiseen liittyvässä kehitystyössä, joka keskittyi Mylly-toiminnanhallintajärjestelmän testaukseen ja pilotointiin.

Keski-Pohjanmaan Maa- ja kotitalousnaiset ottivat hoitoonsa historiallisen Kruununvoudintalon emännöinnin Kokkolassa. MKN-Tapahtumat järjesti kolmannet elokuiset Navettabileet Lohdajalla, Naiset maaseudun kiertueella -teemakiertue oli järjestyksessään toinen ja valtakunnallinen Oikein & nurin -käsitörysteily järjestettiin toisen kerran peräkkäin. Tilauspikkujouluja oli n. 60 kpl Kruununvoudintalolla.

Kalatalouskeskus teki virtavesien kalataloudellisia kunnostuksia Sievin Vääräjoessa Ely-keskuksen toimeksiannosta. Kalankasvatusta hoidettiin kalatalouskeskuksen asiantuntemuksella kolmessa luonnonravinnelammikossa sekä Torniaisen kalankasvatuslaitoksessa.

EU-hankerahoituksen käynnistyttyä valmisteltiin Viskuri-hanketta EAKR-rahoitukseen Keski-Pohjanmaan liitolle. Hanke edistää yhteisryittämistä Keski-Pohjanmaan alueella. Kalatalouskeskus ja Maa- ja kotitalousnaiset osallistuivat Kolmen Vyyhti -hankkeen suunnitteluun. Lisäksi MKN Maisemapalvelut osallistui UHMA (Uhanalaiset maisemat) -hankkeen suunnitteluun ja Kiljanjärven yläpuolisen vesistön kunnostushankkeen esiselvitykseen.

Vuoden 2015 kokonaistuotot (2,37 milj. €) pienivät edellisvuoteen verrattuna 13 %, mikä johtui tuotosseurannan laskentamaksun läpilaskutus käytännön päättymisestä. Palvelumyynni väheni n. 11 % edellisvuodesta ollen 1,89 milj. €. Valtion rahoitusosuus neuvontatoimintaan muodosti n. 18 % kaikista tuloista. Hankerahoituksen osuus pieneni roimasti (91 %) ollen n. 0,3 % kokonaistuloista. Hankerahoituksen pieneminen johtui uuden EU-ohjelmakauden rahoituksen käynnistymisen hitaudesta. Tilikauden tulos varainhankinnan sekä rahoitustuottojen ja -kulujen jälkeen oli 36 750,03 € ylijäämäinen.

ProAgria Keski-Pohjanmaa on jatkossakin mukana keskipohjalaisen maatalouden ja maaseudun kehittämisessä tarjoamalla asiakaslähtöistä asiantuntijapalvelua osaavan henkilöstönsä ja sidosryhmäverkostonsa kautta. Lämpimät kiitokset asiakkaillemme, henkilöstöllemme, luottamushenkilöillemme sekä yhteistyökumppaneillemme hyvästä yhteistyöstä vuonna 2015.

Ritva-Liisa Nisula

Hallinto ja organisaatio

ProAgria Keski-Pohjanmaa ry:n ylintä päätäntävaltaa käyttää vuosikokouksen valitsema hallitus. ProAgria Keski-Pohjanmaan yhteydessä rekisteröitymättöminä yhdistyksinä toimivat Keski-Pohjanmaan Maa- ja kotitalousnaiset sekä Keski-Pohjanmaan Kalatalouskeskus, joilla molemmilla on omat johtokuntansa.

Hallitus 2015

Puheenjohtaja Jyrki Halonen, Reisjärvi

Varsinainen jäsen

Marjo Ala-Kopsala, Toholampi

Arto Hautala, Lestijärvi, kalatalouskeskus

Merja Himanka, Kalajoen Himanka

Ahto Huhtala, Kannus

Riitta Huhtala, Kokkola, MKN

Lauri Juntunen, Kokkolan Kälviä

Juha Korkeakangas, Kokkolan Ullava

vpj Jukka Koskinen, Kaustinen

Pentti Leppä-Aho, Toholampi

Juho Nivala, Sievi

Pekka Nuorala, Kalajoki

Tapani Orjala, Kokkolan Lohtaja

Tuomo Palosaari, Veteli

Sauli Rauhala, Perho

Susanna Tuikka, Lestijärvi

Mika Tuominiemi, Halsua

varajäsen

Tuija Luoma, Toholampi

Kai Nyman, Veteli

Sanna Pernu, Kalajoen Himanka

Veijo Hernesniemi, Kannus

Leila Niemelä, Lohtaja

Marjo-Riitta Pajala, Kokkolan Kälviä

Jukka Hautamäki, Kokkolan Ullava

Hannu Myllymäki, Kaustinen

Eero Penttinen, Toholampi

Kirsi Koivuoja, Sievi

Jukka Rahja, Kalajoki

Tuure Puutio, Kokkolan Lohtaja

Jussi Tunkkari, Veteli

Tero Elglad, Perho

Marjo Toikkanen, Lestijärvi

Jarmo Sillanpää, Halsua

Maitotilavaliokunta

Puheenjohtaja Kari Rauma, Kaustinen

Jäsenet

Päivi Ainali, Kannus

Asko Humalajoki, Perho

Jouko Juhaninmäki, Kokkola (Ullava)

Jari Kovasin, Kokkola (Kälviä)

Timo Lankila, Kalajoki

Juho Nivala, Sievi

Sirpa Parkkila, Lestijärvi

Pasi Patana, Halsua

Sanna Pernu, Kalajoki (Himanka)

Minna Lintilä, Toholampi

Lena Savola, Reisjärvi

Jouko Tyynelä, Veteli

Tilin- ja toiminnantarkastajat

Varsinaiset

tilintarkastaja Ulla Järvi (HTM), Kokkola

toiminnantarkastaja Jari Siirilä, Veteli

Varalla

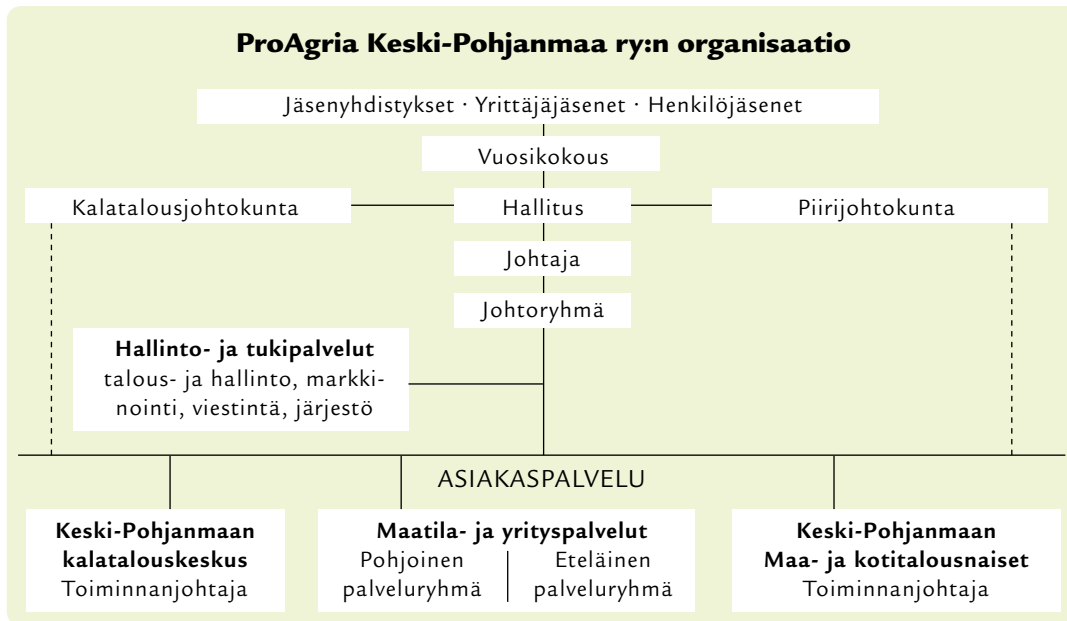
tilintarkastaja Arvo Pyykölä (HTM), Kalajoki

toiminnantarkastaja Hannu Mäki-Hollanti, Kannus

Järjestötoiminta

ProAgria Keski-Pohjanmaa ry on perustettu vuonna 1909 yleishyödylliseksi ja puolueettomaksi maaseudun neuvonta- ja asiantuntijajärjestöksi. Keskipohjalaisen järjestön juuret ovat Vaasan läänin maanviljelysseurassa, joka on perustettu 1863. Valtakunnallisesti järjestön historia yltää vuoteen 1797, jolloin Turun Talousseura perustettiin.

ProAgria Keski-Pohjanmaa ry:n ja Keski-Pohjanmaan Maa- ja kotitalousnaisten vuosikokous pidettiin 24.11.2015 Kokkolassa yritystalo Evaldissa. Keski-Pohjanmaan Kalatalouskeskuksen vuosikokous pidettiin 16.4.2015 Reisjärvellä.



ProAgria Keski-Pohjanmaa ry:n jäsenet

ProAgria Keski-Pohjanmaa ry:n jäseninä ovat henkilöjäsenten (yrittäjäjäsenet) lisäksi maatalousseurat, maaseutuseurat, maa- ja kotitalousseurat, maamiesseurat, kyläyhdistykset, kyläseurat, maa- ja kotitalousnaisten yhdistykset, pienviljelijäin yhdistykset tai -osastot sekä kalastuskunnat, -seurat tai kalastuksenhoitoyhtymät ja muut rekisteröidyt yhdistykset, jotka toimivat ProAgria Keski-Pohjanmaan tarkoituserien hyväksi.

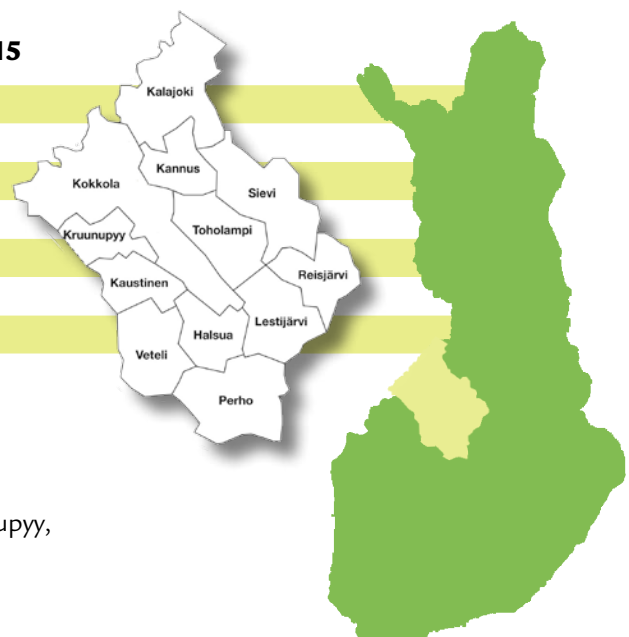
Kunniajäseninä ovat maanviljelysneuvos Heimo Linna Perhosta, emäntä Helvi Anttila Kokkolasta, mv. Arvo Kiljala ja mv. Pentti Huotari Reisjärveltä sekä maatalousyrittäjä Pertti Leskelä Kokkolan Lohtajalta. Kannattajajäseniä ovat Kokkolan kaupunki sekä Perhon ja Toholammin kunnat.

Jäsentilasto

Vuoden lopussa yrittäjäjäseniä oli 633 ja henkilöjäseniä oli 31. Jäsenyhdistyksiä oli 85 kylä- tai kuntakohtaista yhdistystä ja 26 kalatalousyhteisöä. Jäsenyhteisöjen yhteinen jäsenmäärä oli n. 4 000 jäsentä ja n. 13 500 kalatalousyhteisöjen osakasta.

Jäsenyhdistysten ja jäsenten yhteenveto 2015

kunnassa toimivia maatalousseuroja	1
paikallisyhdistyksiä jäsenenä	85
kalatalousyhteisöjä	26
perunakerhoja	1
kannattajajäseniä	3
yrittäjäjäseniä	633
henkilöjäseniä	31
kunniajäseniä	5



ProAgria Keski-Pohjanmaa toimii 12 kunnan alueella: Halsua, Kalajoki, Kannus, Kaustinen, Kokkola, Kruunupyy, Lestijärvi, Perho, Reisjärvi, Sievi, Toholampi ja Veteli.

Tapio Kurjen ja Vesa Kauniston muotokuvat

Vuosikokouksen yhteydessä pidetyssä järjestöjuhlassa paljastettiin ProAgria Keski-Pohjanmaan emeritusjohtaja Tapio Kurjen ja puheenjohtaja Vesa Kauniston muotokuvat. Muotokuvat otti valokuvaaja Anne Yrjänä. Muotokuvien julkistustilaisuudessa ProAgrian hallituksen puheenjohtaja Jyrki Halonen kertoi, että muotokuvilla haluttiin osoittaa arvostusta Kurjen ja Kauniston keskipohjalaisen maatalouden ja maaseudun eteen tekemää ansiokasta työtä kohtaan. Kiitospuheissaan Tapio Kurki ja Vesa Kaunisto kiittivät ProAgrian hallitusta huomionosoituksesta. Tapio Kurki kertasi edeltäjiensä elämäkertoja ja totesi olevansa otettu siitä, että hänen kuvansa liitetään järjestön 9. johtajana kuvasarjaan, joka alkaa vuodesta 1909. Järjestön 8. puheenjohtajana Vesa Kaunisto totesi, että neuvontajärjestöä tarvitaan erityisesti nyt, kun maatalousyrittäjät totuttelevat elämään maailmanmarkkinahintojen muutosten tuomassa epävarmuudessa. Kaunisto kertoi olleensa etuoikeutettu päästessään neuvontajärjestön puheenjohtajana osaksi valtakunnallista verkostoa. Tapio Kurki toimi ProAgria Keski-Pohjanmaan johtajana vuosina 1975-2010. Vesa Kaunisto oli ProAgria Keski-Pohjanmaan puheenjohtajana vuosina 2005-2013.

Tasavallan presidentin kunniamerkit

Tasavallan presidentin myöntämän Suomen Leijonan ansioristin saivat palvelupäällikkö, maidontuotannon erityisasiantuntija Anna-Riitta Leinonen Ylivieskasta ja luomutuotannon erityisasiantuntija, energia-asiantuntija Jari Tikkanen Toholammilta. Suomen Valkoisen Ruusun I luokan mitalin sai tilipalveluasiantuntija Helena Hohenthal Kaustiselta.

Järjestömerkit

Yrittäjä, biologi Arto Hautalalle luovutettiin ProAgria Keskusten Liiton myöntämä hopeinen järjestömerkki.

Muut huomionosoitukset

Maatalouden taloudellisen tutkimuslaitoksen myöntämän kannattavuuskirjanpitopalkinnon 50-vuotisesta kirjapidosta sai Simo Suomala Toholammilta. Kymmenvuotisesta kannattavuuskirjanpidosta palkittiin toholampiset Seppo Järvenoja, Atso ja Marjo Ala-Kopsala sekä lestijärviset Kaija ja Eero Polso. Viisivuotispalkinnon saivat Sirkku ja Pentti Koskela Kokkolan Lohtajalta.

Marja-Leena Vuollet Kalajoen Pitkäsenkylän Maa- ja kotitalousnaisista valittiin Keski-Pohjanmaan Vuoden 2015 Maa- ja kotitalousnaiseksi.

Keski-Pohjanmaan Maa- ja kotitalousnaisten Vuoden Maisemateko 2015 -palkinnon sai Reijjärven Kangaskylän Maaseutuseura ja Maaseutunaiset.

Miljoona litraa metsämarjoja -kampanjan Keski-Pohjanmaan paras oli Hannu Uusitalo Kanuksesta.

Kuvat: Riitta Karri



Henkilöstö ja toiminnan kehittäminen

Henkilötyövuosia kertomusvuoden aikana tehtiin 37,6 htv (32,7 htv vuonna 2014 ja 35,5 htv vuonna 2013). Työntekijöiden palkat ja palkkiot olivat yhteensä n. 1,47 milj. € eli n. 55,5 % kokonauskustannuksista. Edellisvuoteen lisäystä oli n. 7 % (1,37 milj. € v. 2014 ja 1,30 milj. € v. 2013).

Maa- ja kotitalousnaisiin palkattiin kaksi uutta toimihenkilöä. Lisäksi yleishallintoon palkattiin yksi määräaikainen toimihenkilö kolmen kuukauden ajaksi Mylly-toiminnanohjausjärjestelmän pilotointia ja sisäañoajoa varten. Perhevapaalaisia oli viisi.

ProAgria Keski-Pohjanmaan tuotekehitys tapahtuu yhteistyössä ProAgria Keskusten Liiton ja muiden maakunnallisten keskusten kanssa. Osa tuotekehityksestä tehdään maakunnallisten EU-hankkeiden yhteydessä. Keskipohjalaisten suurin tuotekehityssponsitus liittyi Tuotosseurannan valtakunnalliseen kehittämishankkeeseen, johon keskipohjalaisilla oli tarjota tuotosseurantaan liittyvää teknistä asiantuntijuutta.

Järjestön valtakunnallisen ryhmäohjaussopimuksen mukaisesti yhteisiä kehittämiskohteita olivat yhteinen jäsen- ja omistajapolitiikka sekä strategia 2020 -työ.

Henkilöstötilinpäätösyhteenveto 2015

Henkilöstö yhteensä 2015	37,6
Henkilöstömuutos %/v. 2000 - 2015	-1,5 %
Tuotantotoimintaan jäänyt aika, %	59,4 %
Sairastavuus yhteensä, %	13,9 %
Keski-ikä, v.	44,6
joista alle 35-vuotiaita, kpl	13
joista yli 55-vuotiaita, kpl	11
Keskim. työsuhteen kesto, v.	14,4
Määräaikaiset työsuhteet, %	6 %
Toistaiseksi voimassa olevat, %	94 %
Ammattikorkeakoulu- tai opistotaso, %	67 %
Korkeakoulutaso	21 %
Henkilöstökoulutukseen % työajasta	8,9 %
Tulovaihtuvuus	12,5 %
Lähtövaihtuvuus	4,2 %



Kuva Elisa Karhula

Yhteiskunnallinen vaikuttavuus

ProAgria Keski-Pohjanmaa toimi aktiivisesti Keski-Pohjanmaan Luova-verkostossa, joka koostuu keskipohjalaisista maaseudun kehittäjäorganisaatioista. EU-rahoitteiset maaseudun kehittämishankkeet koordinoitiin ja kanavoitiin Luova-verkoston kautta. Vuoden aikana Luova-verkoston työ jalostui Biolaakson neuvottelukunnan toiminnaksi.

ProAgria Keski-Pohjanmaa on mukana Keski-Pohjanmaan liiton kaikkien strategisten toimintalinjojen työryhmissä sekä Keski-Pohjanmaan maaseututeemaryhmässä.

ProAgria Keskusten ja ProAgria Keskusten Liiton yhteinen Maaseudun puolesta -ohjelma linjaa ProAgrian roolin maaseudun kehittämisessä. Ohjelmassa painottuvat maaseudun kilpailukyky, hyvinvointi ja ympäristö. Lisäksi huomioidaan ProAgria osana elintarvikeketjua.

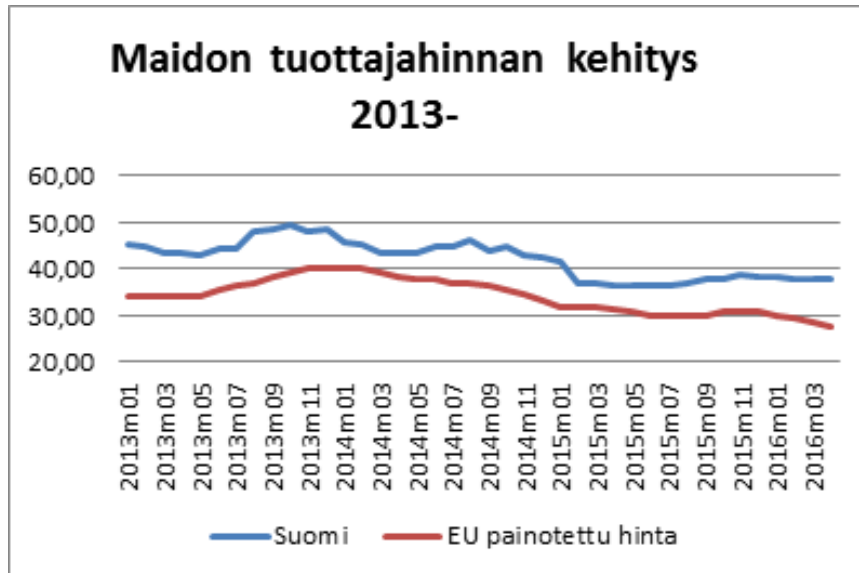
Maidontuotannon Plus 20 -ohjelmaan on kerätty maitotilojen kilpailukykyyn ja tehokkuuteen vaikuttavia tavoitteita ja mittareita, joiden avulla maidontuotantoa kehitetään pitkäjännitteisesti. Ohjelmaa toteutettiin pohjoisen Suomen ProAgrioiden ja Pohjolan Maidon yhteistyönä.

ProAgria toimii osana Yritys Suomi -yrityspalveluverkosta, jonka avulla maaseudulla toimivat yritykset tai yrittäjiksi aikovat löytävät asiantuntijan yritystoimintansa tueksi.

Maatalouden energiaohjelman tavoitteiden mukaisesti ProAgria tekee maataloille energiankäytön tehokkuuden parantamiseksi energiasuunnitelmia.

Tuottajahinnat alhaalla

Keskeisten maataloustuotteiden hinnat laskivat edelleen vuoden 2015 aikana. Ainoastaan rehuviljan hinta nousi hieman. Kauralla nousu oli lähes 8 % ja ohralla runsaat 2 %. Leipäviljojen hinnan lasku jatkui ollen n. 3,5 %. Niukka kauppakelpoinen sato nosti ruokaperunan hintaa syksyllä. Joulukuun tuottajahintataso oli 46 % edellisvuoden hintaa korkeampi, ollen noin 22 senttiä kilolta.



Maidon keskimääräinen tuottajahinta laski edellisvuodesta jälkitili mukaan lukien yli 15 %. Naudanlihan keskimääräinen hinta oli runsaat 4 %, sian- ja lampaanlihan 8 % ja siipikarjanliha 6 % edellisvuotta alhaisempi.

Tuottajahintojen lasku heikensi maataloustuotannon kannattavuutta ja koetteli erityisesti maatilojen maksuvalmiutta.

Maatalouden investoinnit laskivat heikon kannattavuuden takia. Myös peltokauppojen määrä väheni ja hintataso laski hieman. Tilojen maksuvalmius jatkui kireänä erityisesti investoinneilla tiloilla.

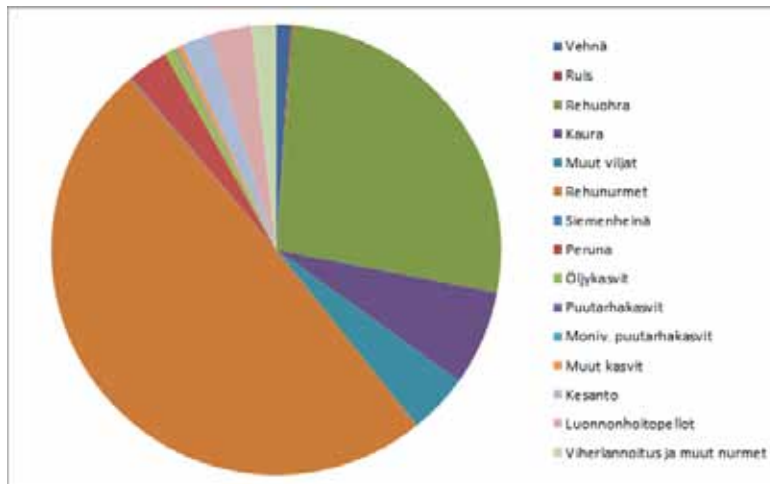
Maatalouden rakenne

Luonnonvarakeskuksen tilastotietokannan mukaan maataloutta harjoitti ProAgria Keski-Pohjanmaan toimialueella 1 900 tilaa, missä oli laskua edellisvuodesta 3,7 % (73 tilaa). ProAgria Keski-Pohjanmaan toimialueen tiloista valtaosa on kotieläintiloja, maidontuotannon ollessa selkeä päätuotantosuunta. Maidontuotantoa harjoitti vuonna 2015 yhteensä 740 maatilaa, jossa oli laskua edelliseen vuoteen 47 tilaa. Voimakkainta tuottajamäärän lasku oli Kokkolassa, Lestijärvellä ja Halasualla.

Maidontuotannossa yrittäjät pyrkivät pitämään yllä tulotasoaan lisäämällä tuotantoa. Tuotanto kasvoi ProAgria Keski-Pohjanmaan toiminta-alueella 1,6 %, vaikka tuottajien määrä aleni 6 %. Tuotannon kasvu oli voimakkainta Perhossa (+ 7 %), Reisjärvellä (+ 6 %) ja Kaustisella (+ 4 %). Tilaa kohti tuotanto oli lähes 319 500 litraa, mikä oli 8 % edellisvuotta enemmän. Maidontuotannon kokonaismäärä oli ProAgria Keski-Pohjanmaan toimialueella 236,4 miljoonaa litraa.

Rehukasvit hallitsevat Keski-Pohjanmaan pellonkäyttöä. Niiden osuus maakunnan peltoalasta oli 84 %. Nurmella on puolet maakunnan peltoalasta. Kesannon ja erilaisten maisema- ja luonnonhoitopeltojen osuus kasvoi voimakkaasti ollen lähes 8 % peltoalasta. Peruna on merkittävin myyntikasvi vajaan 2 400 hehtaarin pinta-alalla. Leipävilja-ala säilyi lähes ennallaan vajaan 1 000 hehtaarissa. Valkuais-, öljy- ja maustekasvien viljelyala kasvoi jonkin verran edellisvuodesta.

Pellon käyttö hehtaareina ProAgria Keski-Pohjanmaan toimialueella v. 2015



Luonnonmukaisessa viljelyssä on noin 12 % maakunnan peltoalasta. Luonnonmukaista kotieläintuotantoa harjoiti noin 15 % luomutiloista. Suurin osa kotieläintuotannosta on itseuudistuvaa naudanlihantuotantoa ja lammastaloutta. Monilla tiloilla pellot ovat luonnonmukaisessa ja karja tavanomaisessa tuotannossa.

Kasvukausi

Vuosi 2015 oli Suomen mittaushistorian lämpimin. Vuoden 2015 keskilämpötila (4,2 astetta) oli noin 1,9 astetta pitkän ajan keskiarvoa lämpimämpi. Koko maan osalta ainoastaan kesä- ja heinäkuu olivat keskimääräistä kylmempiä. Pohjanmaalla toukokuun sademäärä oli poikkeuksellisen runsas. Suurin vuorokautinen sademäärä (30,3 mm) mitattiin 13.5. Kokkolan Hollihaassa. Voimakkaimmat tuulet koettiin 23.5. Lyyli-myrskyssä, joka teki tuhoja ja katkoi sähköjä myös Keski-Pohjanmaalla. Kylvöjä tehtiin lopulta neljän kuukauden aikana, välillä väkisin märkään maahan. Viimeisiä kylvöjä tehtiin vielä heinäkuun puolella. Elokuussa sää lopulta lämpeni ja poutaantui. Myöhässä olevia kasvustoja päästiin puimaan vasta elo-syyskuun vaihteessa. Syyskuun alun sateet katkaisivat puinit ja jatkamaan päästiin vasta kuun puolivälissä. Puinteja jatkettiin lokakuun puolelle. Säilörehun pääsato tehtiin juhannusviikolla ja syyskuussa pelloilla näkyi sekä rehuntekijöitä että puimureita. Nurmien kokonaissato oli kylmästä kesästä huolimatta kohtuullinen, vilja- ja perunasadot jäivät pienemmiksi kuin edellisvuonna. Pääosa vesistöistä sai jääpeitteen vasta joulukuussa.

Rahat riittämään!

Olemme suunnitelleet sinulle keinot ja etenemisaskeleet talouden hallinnassa. Saat ne käyttöösi helposti ja nopeasti. Tuellamme pysyt oikeassa suunnassa ja selviät haasteellisesta vuodesta.



Alhaiset tuottajahinnat ja tukien maksun siirtyminen aiheuttivat maataloille maksuvalmiusongelmia. Neuvontajärjestö käynnisti vuoden 2014 lopulla Rahat riittämään -teemalla kampanjan, jossa tuotettiin malleja talouden parantamiseksi. Erilaiset ruokinnan, nurmi- ja viljatuotannon ja taloudenhoidon tsekkilistat olivat keskeisinä työvälineinä.

[www.proagria.fi/rahat-riittämään](http://www.proagria.fi/rahat-riittamaan)

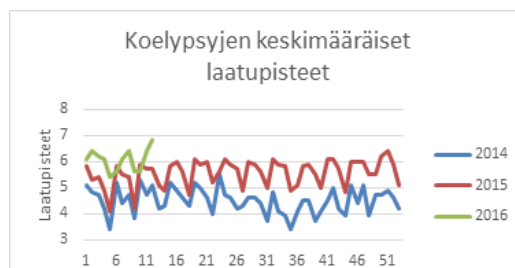


ProAgria Maito

Tuotosseuranta uudistui merkittävästi vuoden 2015 aikana. ProAgrian, meijereiden, jalostuksen, laboratorioiden ja laitetoimittajien kanssa toteutetun uudistuksen tavoitteena oli parantaa tuotosseurantatiedon laatua ja sen hyväksikäyttöä. Osana uudistusta otettiin käyttöön tuotosseurannan uudistettu ohjesääntö ja tarkennettiin tuotoslaskentaa.

Koelypsyjien tekemiseen tuli uusia vaihtoehtoja. Asiakas voi valita koelypsy- ja näytteenottoväliseen joko 2, 4, 6 tai 8 viikkoa tarpeidensa ja tavoitteidensa mukaan. Tila voi hoitaa tuotosseurannan kokonaan itse tai ulkoistaa haluamansa osat siitä ProAgrialle. Summamaitojärjestelmästä luopuminen mahdollisti koelypsypäivän vapaan valinnan. Kun koelypsy saadaan tehtyä kerralla, saatavat raportit ovat aina ajantasaisia. Muutosten jälkeen asiakkaan on entistä helpompi löytää sopivin tapa karjansa tuotosseurantaan. Virallisiin tuotosseurantatilastoihin kootaan vain ohjesäännön mukaisesti kerätyt tuotosseurantatiedot. Valiolaisille tuottajille avautui syksyllä mahdollisuus teettää tiineystestejä tuotosseuranta-äytteistä.

Yksi tuotosseurannan uudistuksen merkittävimmistä muutoksista on tuotosseurannan laatu-pisteet, jotka vuodesta 2015 alkaen määräävät tilojen tuotosseurantatietojen virallisuuden entisen vuosittaisen epävirallisuusselvityksen sijaan. Tuotosseurannan laatu-pisteet kuvaavat tiloille tuotosseurantatiedon oikeellisuutta reaaliajassa. Laatu-pisteisiin vaikuttavat esimerkiksi koelypsyjien ja tuotosseuranta-äytteidenottoväli ja maitomittarien testaus. Pisteet lasketaan jokaisen koelypsyn jälkeen ja ne lähetetään tilalle tekstiviestein. Tuotosseurannan laatu-pisteiden myötä tuotosseurantatiedon laadun arviointi on välitöntä, joustavaa ja myös tilojen jatkuvassa tiedossa ja kehityksen kohteena.



Myös tuotosseurannan raportit uudistuivat ja täydentyivät. Uudet raportit ovat entistä havainnollisempia. Tuotosseurannan laadunvalvonta- ja tallennustyö keskitettiin muutamalle asiantuntijalle, jolloin muiden asiantuntijoiden aika vapautui raporttien tulkintaan. Jälkimmäisestä käytetään nimitystä Tuotannon ohjaus. Se keskittyy erityisesti hedelmällisyyteen, utareterveyteen ja olosuhteiden parantamiseen. Muutoksen omaksuminen vei aikaa niin asiantuntijoilta kuin asiakkailtakin eikä Tuotannon ohjauksen osalta päästy tavoiteltuun asiakasmäärään.

Suurissa lypsyasemakarjoissa ProAgrian näytteenottopalvelu elektronisilla maitomittareilla koetaan tärkeäksi. Automaattilypsyn näytteenottopalvelu vakiinnutettiin palveluna kertomusvuoden aikana ja se on saanut hyvän vastaanoton automaattilypsytiloilla.

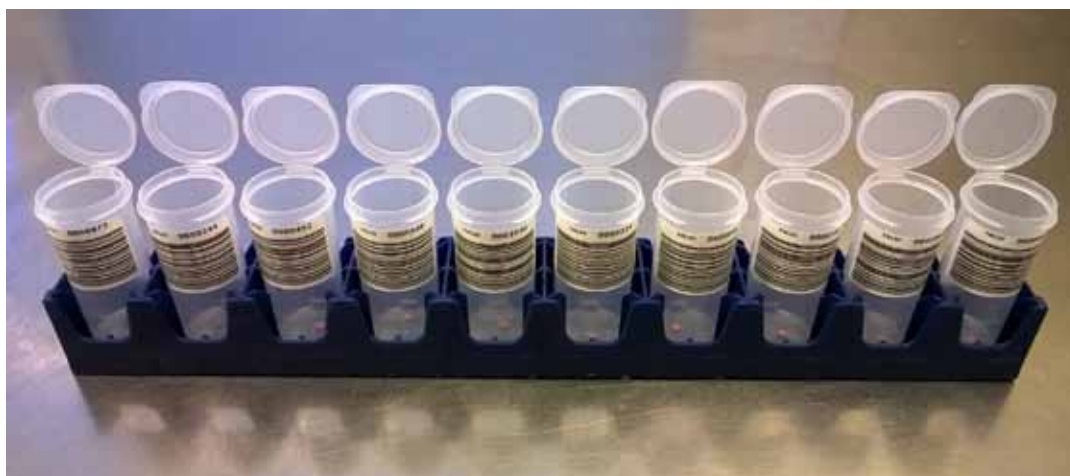
Ruokinnan ohjaus -palveluiden avulla tuotosseurannan tuottama tieto hyödynnetään lypsylehmien ruokinnassa. Neuvonnan toimintatapa on uudistettu siten, että entistä suurempi osa työstä tehdään toimistolla. Näin asiakastapaamiset voidaan pitää tiiviinä ja keskittyä niissä keskusteluun, eläinten havainnointiin, tulosten analysointiin ja kehittämistoimien mietintään. Ruokinnan ohjauspalvelu on myös lihanautatilojen käytettävissä.

Maitotilaneuvontaa tehtiin kertomusvuoden aikana 12,9 henkilötyövuoden verran. Maitotilaneuvonnan sopimustilojen lukumäärä aleni 28 kappaleella 544 tilaan (- 4,9 %). Sopimustilojen keskilehmäluku oli 42,1 lehmää. Kolmanneksessa karjoista on alle 25 lehmää ja yli 50 lehmän karjoja on neljännes karjoista. Lehmäkohtainen keskituotos nousi 2,1 % 9 473 kiloon, mikä ylitti hivenen valtakunnan keskiarvon. Keskipohjalaislehmien maidossa on selvästi keskimääräistä enemmän kuiva-ainetta. Valkuaistuotos oli 335 kg/lehmä (+ 12 kg) ja rasvatuotos 407 kg/lehmä (+ 16 kg).

Ruokinnan optimointeja tehtiin kaikkiaan 490 asiakkaalle. Ruokinnan ohjauksen piirissä oli siten 90 % asiakastiloista. Ruokinnan onnistumista seurattiin päivälaskelmin 332 tilalla yhteensä 1 118 kertaa ja jaksolaskelmin 105 kertaa.

Maitotilaneuvonnan palvelupakettien asiakasmäärät, kpl

	2015	2014
Ruokinnan ohjaus KASVU Plus	1	1
Ruokinnan ohjaus KASVU	3	5
Ruokinnan ohjaus TUOTTO Plus	23	14
Ruokinnan ohjaus TUOTTO	163	200
Ruokinnan ohjaus TOIMINTA	224	266
Ruokinnan ohjaus KERTA	16	22
Ruokinnan onnistumisen seuranta	4	8
Tuotosseuranta TALLENNUS	227	252
Tuotosseuranta Näytteenottopalvelu (sis. viivakoodipullon käytön opastuksen)	79	56
Tuotannon ohjaus	192	-



Kuva Elina Järvenoja

Viralliset tuotosseurantatulokset v. 2015

Kunta	Karjoja	Lehmiä/ karja	Virallisia karjoja	Virallisia lehmiä	Maito, kg	Valk. kg	Rasva, kg
Halsua	14	35,8	14	501	9159	326	406
Kalajoki	71	35,9	68	2423	9373	334	417
Kannus	30	62,4	28	1770	9762	345	404
Kaustinen	43	43,3	41	1782	9407	336	410
Kokkola	152	38,9	146	5661	9310	330	405
Lestijärvi	16	34,5	16	566	9042	317	388
Perho	39	38,7	35	1336	9284	327	397
Reisjärvi	44	46,3	40	1839	9681	340	411
Sievi	39	44,4	36	1605	9655	340	419
Toholampi	59	45,0	58	2622	9423	332	396
Veteli	53	42,2	52	2188	9605	340	412
K-P 2015	544	42,1	534	21789	9473	335	407
K-P 2014	572	40,6		23215	9277	323	391
Koko maa 2015	5816	39,6	5092	201521	9438	330	404
Koko maa 2014	6180	37,5		231763	9112	308	377

Tuotostiedot ovat virallisia, jos tiedon laatupisteet ovat > 0 vuosikeskiarvona.

Nurmirehun tuotantokustannus ja laatu ovat oleellisen tärkeitä nautakarjatilän taloustuloksen kannalta. Nurmituotantoon erikoistunut asiantuntija aloitti työnsä vuoden alussa. Hänen tuokseen perustettiin ProAgria Keski-Pohjanmaan asiantuntijoista nurmituotannon kehittämissryhmä eli nurmitiimi.

Säilörehunäytteiden määrää on saatu viime vuosina kasvatettua sidosryhmien kanssa yhteistyössä tehdyn kampanjoinnin ansiosta. Keskimäärin näytteitä otetaan 4 kpl/tila. Näytteiden määrä on useilla tiloilla liian vähäinen ruokinnan suunnittelua ajatellen. Tästä aiheutuu merkittäviä taloudellisia menetyksiä keskipohjalaisille tiloille. ProAgria Keski-Pohjanmaa tarjoamaa nurmirehun näytteenottoa, jota vuonna 2015 hyödynsi 38 asiakasta.



Kuva Elina Järvenoja

Maitotilojen tuotantoneuvonnan tavoitteet ja toteuma

	Tavoite	Toteutunut		
	2015	2015 x	2014	2013
Säilörehusato kg ka/ha*	6 700		6 100	6 000
Säilörehun syönti-indeksi*	108	105	105	107
Rehukustannus snt/litra*	< 14,5	13,4	14,2	15,1
Maitotuotto-rehukustannus €/lehmä/pv*	> 8,0	8,2	9,1	8,6
Maidon nettotuotantokustannus snt/litra*	< 50	45	45	47
Keskituotos kg/lehmä	> 8 900	9 473	9 277	8 996
Elinikäistuotos kg/lehmä	> 18 400	19 543	18 798	18 123
Yrittäjätulo*	74 016	115 886	90 183	

* Tilakuntopalvelun mediaanitulos

x Havaintoja ei ole kaikista mittareista riittävästi tulosten julkistamiseksi

Maakunnan maatalouden tuotantorakenteesta johtuen myös muista kuin maitotilaneuvonnan palveluista valtaosa suuntautui maidontuotantotiloille. Maitotilat edustavat yli puolta ProAgria Keski-Pohjanmaan asiakastoista. Maitotilaneuvonnan osuus maitotilojen palvelumyynnistä oli noin 2/3. Muista palveluista käytetyimmät palvelut olivat tukineuvonta, viljelysuunnittelu, tilipalvelut (kirjanpito ja veroneuvonta), talous- ja liiketoimintasuunnitelmat ja sukupolvenvaihdossuunnittelu. Myös keväällä 2015 käyttöön tulleita EU:n ja valtion rahoittamia NEUVO-palveluita hyödynsi lähes 200 maidontuottajaa, valtaosan käyttäessä ympäristöosien neuvontaa.

NEUVO 2020
VARMUUTTA!
OPTIMOINTIA!
VERKOSTOJA!

www.proagria.fi/neuvo2020

Maidon hinnanmuutoslaskuri

	Tilakunto 1 robo		Tilakunto 1 robo -10c		Tilakunto 1 robo	
	Keskiarvo uusi nav.	Keskiarvo uusi nav.	Keskiarvo uusi nav.	Keskiarvo uusi nav.	20 % kärki	-10 snt/l
Liikevaihto	100 %	415 000	100 %	360 700	100 %	415 000
Menot	66 %	273 900	76 %	273 900	56 %	232 400
Käte 1	34 %	141 100	24 %	86 800	44 %	182 600
Korot	6 %	25 000	7 %	25 000	3 %	12 761
Käte korkojen jälkeen	28 %	116 100	17 %	61 800	41 %	169 839
Yksäl sis. verot.	12 %	50 000	14 %	50 000	12 %	50 000
Rahoituskyky	16 %	66 100	3 %	11 800	29 %	119 839
Korvausinvestoinnit	4 %	15 000	0 %	0	10 %	40 000
Lyhennysvara	12 %	51 100	3 %	11 800	19 %	79 839
Velka 31.12	241 %	1 000 000	277 %	1 000 000	123 %	510 450
Takaisinmaksuaika, v.		20		85		6
Velka % liikevaihto		241 %		277 %		123 %
Meijerimaitomäärä l/v		543 000				
Keskilehmäluku		61				
Maitoa meijeriln lehmä		8 902				

Maidon tuottajahinnan alentumisen tilakohtaisten vaikutusten arvioimiseksi ProAgria Keski-Pohjanmaan talousneuvonta kehitti maidon hinnanmuutoslaskurin. Sen avulla voidaan nopeasti arvioida tilakohtaisesti maidon hinnan muutoksen vaikutuksia tilan talouteen.

Taulukossa on ProAgrian taloustietopankin aineiston perusteella laskettu maidon litrahinnan 10 sentin laskun vaikutuksia yhden lypsyrobotin maitotilalla, jolle on äskettäin rakennettu uusi navetta. Vertailuaineistona on hinnan muutoksen vaikutus parhaan viideksen tilojen tuloksia mukauttaen. Taulukko kertoo kuinka suuri merkitys tilan tuotannon järjestelyillä on taloudelliseen tulokseen.



ProAgria Liha

Maakunnassa on noin 200 naudanlihaan erikoistunutta tilaa. Emolehmätuotantoa on erityisesti Kalajokilaaksossa. Emolehmätuotannolle on hyvin sijaa, koska naudanlihan omavaraisuus on pudonnut lypsylehmien määrän laskun myötä. Sen kannattavuus on kuitenkin hyvin riippuvainen saatavista suorista tulotuista.

Valtakunnallinen ProAgria Liha Osaamiskeskus koordinoi lihatuotannon neuvonnan kehittämistyötä osallistuen myös käytännön neuvontatyöhön. Kehittämistyö tapahtuu sidosryhmien kanssa toteutettujen hankkeiden muodossa.

Lähes puolet alueen lihanautatiloista käytti neuvontapalveluita vuoden 2015 aikana. Käytetyimpiä palveluja olivat tukineuvonta, kirjanpito- ja viljelysuunnittelu, NEUVO-palvelut sekä sukupolvenvaihdos- ja taloussuunnittelu. Suoraan lihantuotantoon liittyvästä neuvonnasta valtaosa tehtiin maitotilaneuvontaan kuuluvilla yhdistelmätuotantotiloilla. Ruokinnansuunnittelua lihanautatiloille tehtiin 97 maitotilalla.

Keski-Pohjanmaan sikatalous on keskittynyt Kalajoelle, Kaustiselle, Perhoon, Halsualle ja Sieviin. Suunnilleen puolet alueen sikatiloista käytti ProAgria Keski-Pohjanmaan tarjoamia palveluita kysynnän painottuessa kirjanpito- ja talousneuvontaan.

Keski-Pohjanmaan lammastilojen tuotantoneuvontaa hoitaa ProAgria Etelä-Pohjanmaa. Lammastilaneuvonta on ollut aktiivisesti kehittämässä lammastaloutta ja toimii tiiviissä yhteistyössä lammaskerhojen, Pohjanmaan Lammasosuuskunnan ja alueen teurastamoiden ja rehuteollisuuden kanssa. Myös vuohitilojen ja Suomen Vuohiyhdistyksen kanssa tehdään yhteistyötä. Lammastiloista kolmannes hyödynsi myös ProAgria Keski-Pohjanmaan tuki-, talous- kasvinviljely- ja ympäristöneuvonnan palveluja.

Siipikarjaloutta harjoittaa Keski-Pohjanmaalla pari tilaa. Noin 80 tilaa on erikoistunut hevos- talouteen.

ProAgria Kasvi

Keski-Pohjanmaan kaikista maataloista kasvinviljelytiloja on jo puolet. Sivutoiminen viljanviljely on yleisin tuotantosuunta. Ruokaperuna on merkittävin myyntikasvi. Runsas kolmannes kasvinviljelytiloista käytti ProAgrian palveluita kertomusvuoden aikana. Tukineuvonta ja viljelysuunnittelu sekä tilipalvelut ovat tyypillisimmät palvelut, joita kasvinviljelytilat käyttävät. Luonnonmukaisen tuotannon neuvontaa käytti 98 tilaa.

Kasvinsuojelututkintoja otettiin vastaan 68 kpl. Kasvinsuojeluruiskuja testattiin 156 kpl. Hyviin maatalouskäytäntöihin ja ympäristösäädöksiin liittyvää NEUVO 2020 -palvelua annettiin 207 kertaa ja kasvinsuojeluun liittyvää palvelua kolme kertaa.

Puhelinneuvontaa annettiin runsaasti etenkin kasvinsuojelu-, kasvilaji- ja -lajikevalinnassa sekä määrän ja tiivistyneen pellon kunnostustoimissa. ProAgria on tehnyt Eviran tilaamia kasvintarkastuksia (mm. peruna-ankerois- ja rengasmätäkartoitukset) sekä luomutuotannon tarkastuksia yhteensä yli 200 tilalle.

WebWisu otettiin laajamittaisesti käyttöön vuoden 2015 aikana. Asiantuntijoiden koulutus oli runsasta alkuvuonna. ProAgria Keski-Pohjanmaan asiantuntijoista perustettiin nurmitiimi aktivoimaan ja toteuttamaan nurmenviljelyyn liittyvää neuvontaa. Vuonna 2014 tuotteistettujen Nurmi-Kasvu-, Nurmi Tuotto- ja Nurmi Toiminta -palvelupakettien mukainen neuvonta jäi vielä vähäiseksi vuoden 2015 aikana. Vastaava tuotteistus on tehty myös muuhun kasvituotantoon. Palvelukokonaisuuksien nimet ovat Viljelysuunnittelu, ViljelyTuotto ja ViljelyKasvu.

Ajankohtaista asioista on tiedotettu loppuvuodesta toimintansa aloittaneen Ajantasalla-hankkeen avulla.



Maaseutuneuvonnan keskeisten palveluiden asiakasmäärien kehitys

	Tavoite 2015	Toteutunut 2015	2014	2013
Asiakaskehityskeskustelut	70	7	47	18
Tulevaisuuskeskustelut	80	88	2	4
Kannattavuuskirjanpito	45	43	43	43
Maatilan tulosanalyysi	100	47	51	63
Veroneuvonta		120	144	141
Kirjanpitoasiakkaat	340	278	300	309
Tukihakemusneuvonta	600	698	596	603
Investointiedellytysten arviointi	20	2		1
Investoinnin käyttöön tuki	10	2	2	3
Maksuvalmius- ja kannattavuuslaskelmat	120	52	103	132
Elinkeino- ja liiketoimintasuunnitelmat	50	34	109	110
Sukupolvenvaihdossuunnitelmat	80	69	95	118
Velkaneuvonta		10	6	4
Muut talouslaskelmat		93	55	63
Maatilan energiasuunnitelmat	10	3	5	6
Viljelysuunnitelmat	500	439	463	492
Luomuviljelysuunnitelmat	80	110	90	95
Lohkokirjanpito	50	35	30	48
Kasvituotannon tuotantokustannuslaskelmat	20	2	4	11
Kasvinsuojeluruiskujen testaus	120	156	131	123
NEUVO-palvelut/tilaneuvonta	200	333	115	110
Maitomittareiden testaus ja säätö		73	76	106



Kuva Leena Hanni



Kuva Sirkku Koskela



Kuva Anna-Riitta Leinonen



ProAgria Yritys

Neljännes keskipohjalaisista maatiloista harjoittaa maatalouden ohella myös muuta yritystoimintaa. Osuus on koko maan keskiarvoa pienempi johtuen maakunnan kotieläinvaltaisesta maataloustuotannosta. Muu yritystoiminta on yleisintä Lestijärvellä ja Kaustisella, joissa sitä on kolmasosalla tiloista.

Palveluiden osuus monialaisten maatilojen toimialoista on yli 60 %. Suurin yksittäinen toimiala on urakointi, jota harjoittaa noin 40 % monialaisista maatiloista. Muita merkittäviä palvelualoja ovat matkailu, majoitus- ja virkistyspalvelut sekä kuljetuspalvelut. Teollista toimintaa on kuudesosalla monialaisista maatiloista, suurimpana toimialana puun jatkojalostus. Alkutuotantoon liittyy noin joka seitsemännän monialaisen maatilan toimiala, merkittävimpanä turkistarhaus, jota harjoitetaan lähes sadalla maatilalla.

Perusmaatalouden merkitys muuta yritystoimintaa harjoittavilla tiloilla yleensä vähenee, kun voimavaroja suunnataan muun yritystoiminnan kehittämiseen. Yritysten perustamisen ja erilaisten investointeihin liittyvän neuvonnan lisäksi ProAgria Keski-Pohjanmaa on ollut mukana edistämässä erityisesti maatalouteen liittyvän urakoinnin yleistymistä.

EU-rahoitus maaseutuyritysten investointeihin ja kehittämiseen käynnistyi kertomusvuoden aikana, mikä näkyi neuvonnan kysynnän kasvuna. Tilipalvelut muodostivat valtaosan maaseutuyrityksille suuntautuneesta kokonaismyynnistä. Elinkeinoverolain mukaista kirjanpitoa tehtiin 24 yritykselle.

Suurten ikäluokkien hallussa on huomattava osa Suomen yrityskannasta ja omistajanvaihdos on ajankohtainen näissä yrityksissä. ProAgria Keski-Pohjanmaa on ollut maatilojen omistajanvaihdossuunnittelun lisäksi mukana erityisesti turkistilojen sukupolvenvaihdoksissa. Turkistilojen spv ja muuta talousneuvontaa on annettu oman toimialueen lisäksi myös ProAgria Etelä-Pohjanmaan alueella.

Yritysneuvonnan palvelumäärien kehitys

	Tavoite 2015	Toteutunut 2015	2014	2013
Liiketoimintasuunnitelmat	5	3	1	
Sukupolvenvaihdossuunnittelu	5	6	8	3
Muut talouslaskelmat	15	8	9	4

Hankkeet

Uusi ohjelmakausi käynnistyi hanketoiminnan osalta hitaasti. Merkittävin, toteuttajien omalla riskillä eli ilman rahoituspäätöstä aloittama Ajantasalla - tiedonvälitystä maatalous-, hevos- ja turkisyrittäjille tiedotushanke käynnistettiin lokakuussa 2015. Ajantasalla-hanketta toteuttavat yhteistyössä Keski-Pohjanmaan koulutusyhtymä, ProAgria Keski-Pohjanmaa, MTK Keski-Pohjanmaa sekä Pohjois-Suomen Turkiseläinten Kasvattajat ry (PSTK). Hanketta rahoitetaan Manner-Suomen maaseudun kehittämisohjelmasta ja rahoittajana toimivat Pohjanmaan ja Pohjois-Pohjanmaan Ely-keskukset. Hanke ennätti joulukuussa järjestää sukupolvenvaihdospäivän, joka keräsi yli 90 osallistujaa. Keväällä 2015 tiedotustoimintaa tehtiin Tietoseppä 2 -hankkeen toimintana huhtikuun loppuun saakka.

AnimalSense-niminen Botnia-Atlantica Interreg-hanke sai rahoituspäätöksen joulukuussa. Kolmivuotinen hanke tähtää anturi- ja radiotekniikan avulla tapahtuvan tuotantoeläinten seurantaan keskittyvän, ylivaltakunnallisen osaamiskeskuksen luomiseen Keski-Pohjanmaan, Västerbottenin ja Nordlandin alueelle. Hankkeen päävastuullinen toteuttaja on Uumajan yliopisto, muita ruotsalaisorganisaatioita ovat Ruotsin maatalousyliopisto (SLU) sekä Svenska Samernas Riksförbund. Norjasta mukana on Bioekonomian tutkimuslaitos NIBIO ja Suomesta ProAgria Keski-Pohjanmaan lisäksi Centria ammattikorkeakoulu.

Muita hankkeita valmisteltiin yhdessä sidosryhmien kanssa niin, että toiminta voidaan käynnistää ripeästi kun rahoituspäätökset on saatu. Merkittävänä työkaluna tässä oli syyskuun loppuun asti jatkunut Luova 2020 -hanke, jonka tehtävänä oli koordinoida luonnonvara-alan hanketoimintaa ja tehostaa tutkimuksen, neuvonnan ja koulutuksen välistä yhteistyötä. Hanke oli mukana edistämässä Biolaakso-hankkeiden etenemistä.

Vuonna 2016 käynnistyviä EU-rahoitteisia kehittämishankkeita valmisteltiin vuoden 2015 aikana. ProAgria Keski-Pohjanmaa suunnitteli EAKR-rahoitteista Viskuri-hanketta ja oli mukana valmistelemassa ylimaakunnallisia EMR-rahoitteisia Kolmen Vyyhti- ja Uhma-hankkeita.



Kuva Elna Järvenoja

Keski-Pohjanmaan Kalatalouskeskus

Kalatalouskeskuksen toiminnasta aiempaa suurempi osuus suuntautui kalavesien hoitotoimintaan. Entisen Oulun läänin alueen kalatalousneuvontajärjestöt aloittivat toimintansa yhdistämisen neuvottelut selvitysmiehen johdolla. Yhdistämishanke jatkui vuoden 2016 puolelle.

Maa- ja metsätalousministeriön kanssa sovittuina tulostavoitteina olivat osakaskuntien sekä kalastusalueiden toiminnan ohjaus, uuden kalastuslain ja muiden säädösten ajankohtaisista muutoksista tiedottaminen ja kalastusmaksukertymien lisäämiseen tähtäävä toiminta sekä kaupallisen kalatalouden toimintaedellytysten parantaminen.

Niin omien kuin tulosohtojen toteuttamiseen asetettujen kalataloudellisten tavoitteiden edellytyksenä on, että jäsen- ja asiakaskunta kokee paikallisesta kalatalousneuvonnasta olevan hyötyä. Uusien toimintatapojen omaksuminen sekä tiedon nopea välittäminen sekä yhteistyön kehittäminen oli kolmas toiminnan painopiste.

Keski-Pohjanmaan Kalatalouskeskuksen johtokunta

Puheenjohtaja Arto Hautala, Lestijärvi 16.4.2015 saakka ja Mauno Korhonen, Sievi 16.4.2015 alkaen

Jäsenet

Esko Kirmanen, Reijjärvi
Sakari Lähti, Lohtaja (MTK)
Ritva-Liisa Nisula, ProAgria Keski-Pohjanmaa
Jouko Pilvilampi, Veteli
Harri Tuikka, Lestijärvi, 16.4.2015 alkaen
Juha Yli-Korpela, Kannus
Mika Yli-Soini, Kaustinen

Varajäsenet

Petri Alanko, Halsua
Matti Honkala, Toholampi 16.4.2015 saakka, Marko Virkkala, Toholampi 16.4.2015 alkaen
Kari Kero, Sievi



Johtokunta kokoontui vuoden 2015 aikana kolme kertaa. Toiminnanjohtajan tehtäviä on hoitanut Eero Hakala vuodesta 1993. ProAgria Keski-Pohjanmaa ry:n Kalatalouskeskus on jäsenenä Kalatalouden Keskusliitossa. Kalatalouskeskus on hoitanut omien toimiensä yhteydessä myös Kalajokilaakson pohjoispuolen kalatalouden neuvontatoimintaa. Kalatalouskeskus antoi isännöintipalveluita kolmelle kalastusalueelle.

Kalavesien hoito ja kalanviljely

Virtavesikalakantojen kehitystyötä jatkettiin istutuksin sekä kunnostussuunnitelmia laatien alueen jokilaaksoissa. Kalajoen Vääräjoella kalatalouskeskus avusti Pohjois-Pohjanmaan Ely-keskusta joen kunnostuksen työnjohtotehtävissä ja teki Siiponjoen kalataloudellisen kunnostussuunnitelman maastokartoituksia. Kalatalouskeskus avusti Keski-Pohjanmaan Maa- ja kotitalousnaisten ympäristöpalveluja Reisjärven Kotijoen alueelle kohdentuvan valuma-alue suunnitteluhankkeen töissä.

Kalatalouskeskuksen toimialueen neljästä luonnonravintolammikosta kolmessa oli kasvatustoimintaa. Kalajokilaakson lammikoilla (Niinijärvi ja Mäntyjärvi) annettiin siian kasvatuksen hoidonohjausta ja Lestijoen lammikolla (Vähäheinonen) tuotettiin harjusta. Istukkaita asiakkaiden tarpeisiin toimitettiin yhteistyössä naapurijärjestöjen kanssa. Kalatalouskeskus vastasi Lestijoen kalanviljelylaitoksen hoidosta ja sieltä tehdyistä istutuksista.

Kalatalousyhteisöjen ja viranomaisten suunnitelmiin tai hankkeisiin liittyviin kala- ja rapuistutuksiin osallistuttiin 50 kohteessa ja niihin kalaa toimitettiin n. 45.000 euron arvosta.

Tiedotus- ja koulutustoiminta sekä edunvalvonta

Alueen osakaskuntien, virkistyskalastusseurojen, kalastusalueiden ja koulujen sekä 4H-organisaatioiden kanssa järjestettiin kolme paikallista kalastustapahtumaa, jonka lisäksi kalatalouskeskus avusti Haapajärven Vapaa-ajankalastajia Kalastuksen päivän -tapahtuman järjestelyissä Haapajärvellä.

Neuvoja toimi alustajana tai esitelmöitsijänä 14 kalatalousyhteisöjen kokouksessa, joihin osallistui 103 henkilöä. Kolmessa jäsen- ja ryhmäkirjeessä sekä jäsenistölle välitetyissä KKL:n Ahvenpostitiedotteissa (3) kerrottiin kalatalouden paikallisista ja valtakunnallisista ajankohtaiskuulumisista.

Kalatalouskeskus avusti ja opasti toimialueensa yhteisöjä vesitalous- ja ympäristölupaprosesseissa sekä niissä toimimisessa. Toiminnanjohtaja osallistui Kalatalouden Keskusliiton järjestöjooston toimintaan sekä toimialueensa vesienhoidon jokineuvottelukuntien sekä vesienhoidon suunnittelun yhteistyö- ja ohjausryhmätyöhön.



Kutusoran seulontaa Vääräjoella.



Oulun Kalatalouskeskuksen toiminnanjohtaja Heikki Tahkola nostamassa yleiskatsausverkkoa Kuljunlahden verkkokoekalastuksesta Raahessa.



Väliojan koulun oppilaita ohjaajineen Kalastuksen päivän tapahtumassa Haapajärvellä Hautaperän altaalla.

Kuvat Eero Hakala



Maa- ja kotitalousnaiset

Toimintavuosi 2015 oli kehittämisen ja uusien kontaktien luomisen vuosi. Vuoden aikana rekrytoitiin lisää toimihenkilöitä, vuokrattiin Kruunuvoudintalo sekä tehtiin järjestöä tutuksi. Kruunuvoudintalolla vieraili useita ryhmiä ja asiakkaita, joille maa- ja kotitalousnaiset sekä maa- ja kotitalousnaisten toiminta oli ennestään tuntematonta.

Kruunuvoudintalon emännäksi sekä ruoka- ja ravitsemusasiantuntijaksi rekrytoitiin Auli Saukko ja maisema- ja ympäristöasiantuntijaksi Jaana Höglund. Toiminnanjohtajana jatkoi Johanna Hylkilä. Ruoka- ja ravitsemusneuvonnan erityisasiantuntijana toimi Seija Varila.

Keski-Pohjanmaan Maa- ja kotitalousnaisten johtokunta

puheenjohtaja

Huhtala Riitta, Kokkola

Varsinaiset jäsenet

Huopana Tarja, Perho

Karhukorpi Anu, Halsua

Kokkonieni Sanna, Reisjärvi

Niemelä Leila, Kokkolan Lohtaja

Pajala Marjo-Riitta, Kokkolan Kälviä

Tervämäki Tuula, Toholampi

Virta Raija, Kalajoen Himanka

Nisula Ritva-Liisa, ProAgria Keski-Pohjanmaa

varajäsen

Isokääntä Seija, Kalajoki

Taipale Sari, Veteli

Paavola Marjo, Kaustinen

Niemi Eeva, Reisjärvi

Lätti Anni, Kokkolan Lohtaja

Patovisti Marja-Leena, Perho

Palosaari-Penttilä Pirjo, Kaustinen

Björkgren Aila, Kokkola



MAA- JA
KOTITALOUSNAISET

Kruunuvoudintalo

Keski-Pohjanmaan Maa- ja kotitalousnaiset vuokrasivat historiallisen Kruunuvoudintalon Kokkolasta. Kruunuvoudintalolla tarjottiin kokous- ja juhlapalveluja sekä järjestettiin perinnepäiviä ja

elämysiltoja. Tilaisuuksia oli noin 200, joissa kävi noin 4 500 vierasta. Kesäaikaan talossa toimi kahvila Voudintupa. Kruununvoudintalon emännäksi palkattiin restonomi Auli Saukko.

Ruoka-, ravitsemus- ja kotitalousneuvonta

Maa- ja kotitalousnaiset järjesti yhdistyksille sekä yrityksille 16 ruoka-aiheista kurssia ja/tai luentoja, teemoina mm. lähiruoka, voileipäkakut, ruisleivät ja patongit sekä kakkujen koristelu. Osallistujia kursseilla oli n. 250 henkilöä.

Ruoka- ja kahvipalveluita tarjottiin 120 tilaisuudessa, joissa esiteltiin myös maa- ja kotitalousnaisten toimintaa, lähellä tuotettua ruokaa, terveellistä ruokavaliota ja ravitsemukseen liittyviä asioita. Esimerkkeinä Bizday business forum, Keski-aikapäivät sekä Perhopäivät. Keskipohjalaiset maa- ja kotitalousnaiset olivat mukana Juho Kuosmasen Olli Mäestä kertovassa Onnellinen mies -elokuvassa, jossa maa- ja kotitalousnaiset huolehtivat näyttelijöiden muonituksesta hääkohtauksessa.

Lisäksi maa- ja kotitalousnaiset olivat mukana toteuttamassa valtakunnallista maaseutumatkailuseminaaria Kaustisella. Maa- ja kotitalousnaiset vastasivat seminaaripäivien ruokahuollosta, juhlaillallisen suunnittelusta ja toteutuksesta sekä juhlatilan somistuksesta.

Maiseman- ja ympäristönhoito

Maiseman- ja luonnonhoidon asiantuntijaksi rekrytoitiin biologi Jaana Höglund, joka aloitti työsäään huhtikuussa. Toimintavuoden aikana hän suunnitteli menestyksekkäästi erilaisia maiseman- ja luonnonhoidon hankkeita.

Vuoden maisemateko -kilpailulla saatiin maisemanhoitopalveluille näkyvyyttä niin paikallisessa, alueellisessa kuin sosiaalisessakin mediassa. Keski-Pohjanmaan Vuoden maisemateon tekijäksi valittiin Reisjärven Kangaskylän Maaseutuseura ja Maaseutunaiset.

Yritysneuvonta

Maaseudun pienyrittäjyyttä tukevaa yritysneuvontaa ei Keski-Pohjanmaan maa- ja kotitalousnaiset aktiivisesti itse tarjoa, tarvittaessa hyödynnetään ProAgria Keski-Pohjanmaan yritysasiiantuntijoiden osaamista.

Keski-Pohjanmaan Maa- ja kotitalousnaiset järjesti 8 hygieniakoulutusta, testitilaisuuksia oli 10 ja osallistujia yhteensä 225. Ateriasuunnitelmia laadittiin kaksi kappaletta.

Keski-Pohjanmaan Maa- ja kotitalousnaisten tavoitteena on järjestää laadukkaita ja ammattimaisia tilaisuuksia sekä tapahtumia Keski-Pohjanmaalla. Merkittävin tapahtuma on Elokuiset Navettabileet, jotka järjestettiin kolmatta vuotta peräkkäin Lohtajalla Jukkolanmäen navetanvintillä. Erityisesti keskipohjalaiset yritykset ovat löytäneet Navettabileet. Myös uusia tapahtumatuotteita (mm. Rakkauden Ilta -elämysillallinen, Hyvät pöytätavat -etikettikurssi) ideointiin vuoden aikana. Tapahtumat toteutettiin Kruununvoudintalolla.



Kuva Eija Similuoto



Kuva Ritva-Liisa Nisula



Kuva Johanna Hylkilä

Järjestötoiminta

Keväällä järjestettiin Maaseudun Naiset -kiertue, jonka kantavana teemana oli Naiset ja metsä. Kiertueella esiteltiin maa- ja kotitalousnaisten toimintaa, järjestötuotteita, kerrottiin kuluva vuoden teemoista ja kampanjoista sekä käytiin läpi Keski-Pohjanmaan Maa- ja kotitalousnaisten toimintakalenterin kurssit, retket, matkat, tilaisuudet ja tapahtumat. Yhteistyökumppanina olivat paikalliset metsänhoitoyhdistykset.

Yhteistyö Käsityöliike Katariinan, lankavalmistaja Sandnes Garnin sekä laivayhtiö Viking Linen kanssa jatkui Oikein & Nurin -käsityöriesteilyn merkeissä. Käsityöriesteily oli loppuunmyyty tänäkin vuonna. Maa- ja kotitalousnaiset saivat risteilyllä laajaa näkyvyyttä ja tekivät itseään järjestönä tunnetuksi.

Impin päivänä istutettiin maakunnassa puita Metsästä voimaa -kampanjan Istutamme puun, torjumme ilmastonmuutosta -teeman mukaisesti.

Piirikeskuksen edustajia osallistui ProAgria Keskusten Liiton ja Maa- ja kotitalousnaisten Keskusten valtakunnalliselle järjestöriesteilylle.

Kokoustoiminta

Piirihohtokunnalla oli toimintavuonna neljä kokousta. Vuosikokous pidettiin 24.11. Kokkolassa. Eija Jukkola Kokkolan Lohtajalta valittiin Maa- ja kotitalousnaisten Keskus ry:n hallituksen jäseneksi.

Valtakunnallinen maa- ja kotitalousnaisten syysseminaari järjestettiin Kokkolassa Kruunuvoudintalolla 22.-23.9.2015. Osallistujina oli piirikeskusten toiminnanjohtajia sekä johtokuntien puheenjohtajia.

Tapahtumat

20.1.	Jutta G:n the Motivointiluento 2015, Kokkola	11.6.	Impin päivä: Metsästä voimaa Istutamme puun - hillitsemme ilmastonmuutosta
31.1.	Naisvoimaa-päivä (Metsästä voimaa)	14.8.	Elokuiset Navettabileet, Lohtaja
3.-5.2.	Järjestöriesteily (ProAgria, MKN ja RaisioAgro)	21.8.	Elokuiset Navettabileet, Lohtaja
9.-12.2.	Maaseudun Naiset -kiertue 2015: 9.2. Kalajoki, 10.2. Kannus, 11.2. Halsua, 12.2. Reisjärvi	5.9.	Keskiaikaiset markkinat, Kaarlelan kotiseutumuseo, Kokkola
16.-18.3.	Valtakunnallinen maaseutumatkailu -seminaari, Kaustinen	12.9.	Tyngän markkinat, Kalajoki
22.3.	MKN kirkkopyhä	13.9.	Pruukatahan markkinat, Alaviirre, Lohtaja
18.-19.4.	Oikein & Nurin -käsityöriesteily, Viking Grace	15.10.	Kansainvälinen maaseudun naistenpäivä
20.-27.4.	Jäsenmatka: Keväinen Hollanti kutsuu	24.11.	Vuosikokous, Kokkola
		24.11.	Vuoden maa- ja kotitalousnaisen valinta (maakunnallinen)
		7.-13.12.	Vanhankaupungin Joulumarkkinat, Kokkola

Hankkeet

Piirikeskus on ollut mukana toteuttamassa Maa- ja kotitalousnaisten Keskus ry:n hallinnoimia hankkeita:

- Syö hyvää (MKNK, rahoittajana RAY)
- Kaurasta kaaliin, muikusta mustikkaan – Pohjolan superruoat lautaselle (MKNK, rahoittajana MMM)
- Kasvisaarten arvoitus leikki-ikäisille (MKNK, rahoittajana MMM)
- Missä leipä kasvaa (MKNK, rahoittajana MMM)

Superruokaa Pohjolasta -maakunnallisella tapahtumalla tavoitettiin noin 1 700 kävijää Keskiaikapäivillä Kokkolassa. Alueellisia Superruokaa Pohjolasta -tilaisuuksia järjestettiin neljä, joihin osallistui n. 2 500 henkilöä. Kasvisaarten arvoitusta on ratkottu 11 päiväkodissa ympäri maakuntaa. Alakoululaisille suunnattuja Missä leipä kasvaa -tilaisuuksia pidettiin neljä. Maa- ja kotitalousnaiset järjestivät ikääntyville suunnattuja Syö hyvää -tapahtumia, joissa tutustuttiin ravitsemussuosiin ja terveyttä tukevaan ruokavalioon. Kohderyhmänä olivat mm. Eläkeliiton jäsenyhdistykset sekä veteraanit.

TULOSLASKELMA

	31.12.2015	31.12.2014
TUOTOT		
VALTION VARSINAINEN MÄÄRÄRAHA		
Yleisavustus neuvontatoimintaan	404 496,85	467 243,76
Erityisavustus neuvontatoimintaan	24 320,00	29 977,23
HANKKEIDEN MÄÄRÄRAHAT		
Yhteensä	7 940,61	90 623,84
MYYNTITUOTOT		
Myynti yhteensä	1 892 218,79	2 137 357,95
Myyntin oikaisuerät yhteensä	-16 270,77	-18 146,51
Muut tuotot yhteensä	63 994,97	26 878,75
TUOTOT YHTEENSÄ	2 376 700,45	2 733 935,02
KULUT		
MATERIAALIT JA PALVELUT YHT.	-127 434,35	-343 483,28
HENKILÖSTÖKULUT		
Palkat ja palkkiot yhteensä	-1 469 877,24	-1 365 669,95
Henkilösivukulut yhteensä	-313 195,81	-292 239,32
HENKILÖSTÖKULUT YHTEENSÄ	-1 783 073,05	-1 657 909,27
POISTOT JA ARVONALENTUMISET YHTEENSÄ	-12 684,51	-15 564,12
MUUT KULUT YHTEENSÄ	-725 513,40	-756 310,99
KULUT YHTEENSÄ	-2 648 705,31	-2 773 267,66
TUOTTO-/KULUJÄÄMÄ	-272 004,86	-39 332,64
VARAINHANKINTA	49 760,00	50 640,00
RAHOITUSTUOTOT JA -KULUT YHTEENSÄ	258 994,89	79 840,76
TILIKAUDEN YLIJÄÄMÄ	36 750,03	91 148,12



TASE

	<i>Alkava tase</i> 1.1.2015	<i>Tase</i> 31.12.2015
V A S T A A V A A		
PYSYVÄT VASTAAVAT		
Aineettomat hyödykkeet		
Aineettomat oikeudet	785,47	3 665,00
Muut pitkävaikutteiset menot	2 200,00	19 524,26
Aineettomat hyödykkeet yht.	2 985,47	23 189,26
Aineelliset hyödykkeet		
Koneet ja kalusto	39 840,45	32 109,31
PYSYVÄT VASTAAVAT YHTEENSÄ	42 825,92	55 298,57
VAIHTUVAT VASTAAVAT		
Saamiset		
Lyhytaikaiset		
Myyntisaamiset	261 388,41	277 387,15
Muut saamiset	95 449,12	78 406,79
Siirtosaamiset	20 661,85	6 631,27
Lyhytaikaiset saamiset yht.	377 499,38	362 425,21
Rahoitusarvopaperit yht.	1 189 662,03	1 454 413,51
Rahat ja pankkisaamiset yht.	552 254,53	326 340,13
VAIHTUVAT VASTAAVAT YHTEENSÄ	2 119 415,94	2 143 178,85
VASTAAVAA YHTEENSÄ	2 162 241,86	2 198 477,42
V A S T A T T A V A A		
Edellisten tilikausien voitto (tappio)		
Yhteensä	1 591 939,70	1 683 087,82
Tilikauden voitto (tappio)		
Yhteensä	91 148,12	0,00
Kirjanpidon tulos	0,00	36 750,03
OMA PÄÄOMA YHTEENSÄ	1 683 087,82	1 719 837,85
VIERAS PÄÄOMA		
Lyhytaikainen		
Saadut ennakot	42 885,25	0,00
Ostovelat	34 917,95	43 276,52
Muut velat	85 259,21	77 659,29
Siirtovelat	316 091,63	357 703,76
LYHYTAIKAINEN VIERAS PÄÄOMA YHTEENSÄ	479 154,04	478 639,57
VASTATTAVAA YHTEENSÄ	2 162 241,86	2 198 477,42

ProAgria Keskukset valtakunnallisesti 2015

■ Missio

ProAgria – Onnistumme yhdessä

Parannamme asiakkaidemme ja kumppaneidemme kilpailukykyä ja kannattavuutta sekä edistämme maaseudun kestävä kehitystä ja hyvinvointia.

■ Visio

- Asiakasvisio
- Palveluvisio
- Volyyimivisio
- Kyvykkyysvisio
- Tulosisio
- Resurssi- ja kumppanuusvisio

■ Arvot

- Asiakkaan menestyminen
- Maaseudun puolesta
- Osaaminen ja innostus
- Riippumattomuus
- Kestävä kehitys

■ Toiminta-ajatus

Yhteinen toiminta-ajatus

Tarjoamme maatalojen ja maaseutuyrittäjille kilpailukykyä ja kannattavuutta parantavia asiantuntijapalveluja tukeutuen sekä omaan henkilöstöön että muiden asiantuntijaorganisaatioiden osaamiseen.

Lisäksi Liitossa

Liitto tukee ja kehittää ProAgria keskusten toimintaa keskusten kumppanina yhteisten tavoitteiden mukaisesti osana ProAgria-ryhmää.

Avaintiedot 2015

- Koko organisaation yhteinen strategiaprozessi tuotti mission, vision ja visioita tavoitteet ja nosti asiakkaat entistä vahvemmin toiminnan keskiöön
- Tuotosseuranta uudistui. Näytteenottoon ja tiedonsiirtoon tuli uutta teknologiaa ja uusia palveluja.
- Neuvo 2020 -palvelut lanseerattiin. Tukipuntari tuli todelliseen tarpeeseen arvioimaan tukimuutoksia järjestelmän muuttuessa.
- Uudet puutarhatuotannon -palvelut PuutarhaKasvu, PuutarhaTuotto ja PuutarhaToiminta lanseerattiin.
- Ensimmäiset valtakunnalliset Benchmarking-nurmipienryhmät kokoontuivat verkossa.
- ProAgria Keskusten Liitto valittiin valtakunnallisen Energiatohokkuuden koordinaatiohankkeen vetäjäksi.

Maito-, lihanauta- ja lammasyritysten palvelut

Tuotosseurannan kehitysprojekti päättyi. Lypsylehmien tuotoslaskenta, tuotosseurannan ohjesääntö sekä raportit uudistuivat. Tuotosseurannan näytteenottoon ja tiedonsiirtoon tuli uutta teknologiaa ja uusia palveluja. Tiineystestien tilaus tuotosseurannan maitonäytteestä oli Valion tuottajille mahdollista syksystä alkaen.

Ruokinnan ohjaus -palvelun peitto on 55 % tuotosseurantatiloista. Erityisesti hiehojen ruokinnan suunnittelu kiinnosti. Uusi Tuotannon ohjaus -palvelu auttaa parantamaan tuotannon talouden lisäksi eläinten terveyttä ja hyvinvointia. Hyvinvoinnin teemavuotena keskityttiin eläinten ja yrittäjien hyvinvointiin.

Uutena nurmipalveluna lanseerattiin Säilörehukartoitus. Palvelussa kartoitetaan tilan nurmirehutuotannon pullonkaulat ja selvitetään kehityskohteet. Benchmarking-pienryhmätoiminta laajeni, ensimmäiset valtakunnalliset nurmipienryhmät kokoontuivat verkossa.

Neuvo 2020 – maatalojen neuvontajärjestelmää hyödynsivät erityisesti emolehmä- ja lihanautatilat eläinten hyvinvointikorvauksen ehtojen ja luomuun siirtymisen selvittämisessä. Talouslaskelmat ja tsekkilistat kiinnostivat asiakkaita kiristyneessä taloudellisessa tilanteessa.

Lampaiden jalostus- ja tuotosseuranta kiinnostivat, ja järjestelmään liittyi mukaan 100 uutta asiakastilaa. Vuohirekisterihankkeessa selvitettiin vuohien sukutietoja ja tallennettiin niitä tietokantaan uudella WebVuohi-ohjelmalla.

Maidontuotannon Huippuosajat -ohjelman 15 uutta valmennettavaa jatkoivat opin-tojaan. Emolehmä- ja naudanlihan tuotantoon valittiin seitsemän erikoistunutta asiantuntijaa työskentelemään lihanauta-asiakkaiden kanssa valtakunnallisesti. ProAgria Maito -seminaari kokosi ennätysyleisön, 200 osallistujaa. Valtakunnalliset lammaspäivät järjestettiin keväällä ja syksyllä.

Kasvi-, puutarha-, sika- ja siipikarjayritysten palvelut

Uuden tukikauden käynnistyminen ja siihen liittyvien uusien säädösten ja ehtojen merkitysten avaaminen tiloille korostui alkuvuonna. Uuden Tukipuntari-palvelun avulla simu-

loitiin tiloille tukimuutosten vaikutuksia tuloihin ja maksuaikatauluihin sekä arvioitiin ympäristökorvauksen ja eläinten hyvinvointikorvauksen mahdollisuuksia tiloilla. Maatilojen neuvontajärjestelmän Neuvo 2020 -palvelut kiinnostivat asiakkaita.

Uudistetut kasvintuotannon palvelut, viljailoille sekä viljaa käyttäville sika- ja siipikarjailoille suunnatut ViljelyKasvu ja ViljelyTuotto sekä puutarhailoille suunnatut PuutarhaKasvu, PuutarhaTuotto ja PuutarhaToiminta, otettiin käyttöön. Niiden avulla yrittäjän on mahdollista parantaa kasvintuotannon kannattavuutta, hallita kustannuksia, turvata tilan toimintaedellytyksiä tulevaisuudessa sekä verkostoitua muiden tilojen kanssa.

Tehokkuutta parantavat sähköiset toimintamallit vakiintuivat. Viljelysuunnitelmien teko siirtyi WebWisun myötä nettiin. Pelto- ja puutarhakasviasiantuntijoiden välistä tiedonvaihtoa tiivistettiin ajankohtaiskatsausten avulla. ViljelyKasvu-erityisasiantuntijoiden verkosto käynnistettiin. Maan rakenteen ja vesitalouden kysymykset nousivat esille, ja näitä tukemaan julkaistiin Tieto tuottamaan -sarjassa Viljelykiertojen monipuolistaminen -kirja.

Neuvo 2020 -palvelut kysytyjä sikatiloilla

Myös sikatilat hyödynsivät uusia Neuvo 2020 -palveluja aktiivisesti. Tukipuntarin avulla useat sikatilat pystyivät hakemaan optimaaliset tuet tuotantoonsa. Tilojen heikko taloudellinen tilanne ja markkinoiden epävarmuus vaikuttivat sikatilojen investointeihin.

ProAgria Liha Osaamiskeskus on mukana Eläinten terveys ETT ry:n hallinnoimassa, maa- ja metsätalousministeriön osarahoittamassa ruokaketjun kehittämishankkeessa. Welfare Quality -arviointiin liittyvää yhteistyötä jatkettiin Snellman Lihanjalostus Oy:n kanssa. Osaamiskeskus oli mukana myös Sikavan asiantuntijatehtävissä, sika-asiantuntijaryhmässä ja laatujärjestelmän kehitystehtävissä.

Yritys- ja tilipalvelut

Suosituimmat yrityspalvelut olivat liiketoiminnan ja investointien suunnittelu sekä talouksen ja rahoitukseen liittyvät palvelut. Uutena palveluna lanseerattiin Investoinnin toteuttavuustutkimus. Se antaa selkeän kuvan yrityksen liiketoiminnan kasvun ja kehittymisen mahdollisuuksista, mihin suunnattuna ja mitoitettuna investoinnit kannattaa tehdä. Selvitystä voi hyödyntää myös yritysrahoituksen ja investointitukien haussa.

Tili- ja taloushallinnon palveluja kehitettiin konsultoivaan suuntaan. Kassabudjetoinnin palvelut olivat vuoden aikana monipuolisesti esillä. Yrittäjien omistajanvaihdospalvelun sisältöä ja toimintatapoja uudistettiin ja erikoistuneiden asiantuntijoiden osaamista ja valmiuksia kehitettiin. Tavoitteena on vastata kasvavaan kysyntään. Suomen yrittäjistä noin 75 000 on jo ylittänyt 55 vuoden iän.

Maaseutuohjelmaa 2014–2020 valmisteltiin alueellisesti ja valtakunnallisesti. Keskusten välisenä yhteistyönä suunniteltiin ohjelmaan useita uusia kehittämishankkeita, tärkeimpinä ProYritys-aktivointihankkeet. Myös yhteistyö Yritys-Suomen seudullisissa yrityspalveluissa jatkui.

Energiatehokkaiden toimintatapojen suunnittelussa ja käyttöönotossa maatiloilla vahvistettiin roolia. Energiasuunnitelmia tehtiin Neuvo 2020 -palveluina. Energia-asiantuntijoiden valmiuksia tuettiin valmennuksilla. Investointiratkaisujen suunnitteluun tuotettiin materiaalia. Energiasuunnitelmista koottiin vertailutietoa tiloilla tehtävän suunnittelutyön pohjaksi. Liitto valittiin valtakunnallisen Energiatehokkuuden koordinaatiohankkeen vetäjäksi.

ProAgria Keski-Pohjanmaa ry

Ristirannankatu 1, 67100 Kokkola

Puhelin 040 521 1735

etunimi.sukunimi@proagria.fi

www.proagria.fi/kp

Toimisto avoinna 9.00-15.00

Hallinto

Johtaja Ritva-Liisa Nisula	040 584 9550
Kehityspäällikkö Juha Hämäläinen	040 012 6335
Pohjoisen alueen palvelupäällikkö Juha Nivala	040 861 0641
Eteläisen alueen palvelupäällikkö Anna-Riitta Leinonen	040 016 8647
Taluspäällikkö Irene Raivio	040 184 6502
Viestijä Ritva Karri (laskutus, viestintä, järjestö)	040 523 4113
Taloussihteeri Saira Sulonen (laskutus, ostoreskontra)	040 544 3460

Maaseutuneuvonnan asiantuntijapalvelut

Tuotosseuranta	
Elina Järvenoja	040 026 0575
Salme Asiala	040 523 4124
Armi Hotakainen (perhevapaalla)	040 523 4116
Katja Kellokoski	040 829 2870
Jonna-Minna Lassila	040 064 4261
Kirsi Leppikorpi (mittalaitteiden testaus, robottinäyttenotto)	040 036 7656
Leena Hanni (perhevapaalla)	040 353 3295
Aulikki Yli-Jylhä (tuotosseurantatietojen tallennus)	050 596 8502
Energianeuvonta Jari Tikkanen	040 016 2147
Kannattavuuskirjanpito Taina Kulla	040 072 3288
Kasvinsuojeluruiskujen testaus Jouni Huhtala ja Jarmo Karhula	040 512 3703 044 521 2210
Kasvinviljelyneuvonta, kasvinsuojelukoulutukset, myös peruna ja muut erikoiskasvit Sirkku Koskela	040 013 7124
Kasvinviljelyn talous Elina Finnilä	043 825 4283
Kotieläinneuvonta, myös luomu Anna-Riitta Leinonen	040 016 8647
Koneneuvonta Jouni Huhtala	040 512 3703
Lammas- ja vuohitilojen neuvonta	
Milla Alanco	040 706 0558
Sini Hakomäki	043 825 0526
Luonnonmukainen tuotanto, EU-tukineuvonta	
Jari Tikkanen	040 016 2147
Seija Roimela	040 847 9740
Maatilojen kehityskeskustelut	
Sari Hihnala	040 097 4165
Liisa Koskela	050 512 0615
Maatilojen talousneuvonta	
Teemu Kinnunen	043 825 4279
Juha Nivala	040 861 0641
Jouni Huhtala	040 512 3703
Heikki Ojala	040 534 2166
Nurmikasvituotanto Sari Harju	040 523 4114
Puutarhatuotanto Kirsi Voho	040 038 7406
Robottitilojen käyttöönoton tuki Sonja Kuronen	043 825 4282

Seosrehuruokinta Sinikka Kreuz	044 526 3059
Sikatiilojen neuvonta, ProAgria Lihaosaamiskeskus	
Ari Nopanen	040 043 2582
Viljakaupan tarkkailu Jouni Huhtala	040 512 3703
Viljelijöiden työterveyshuolto	
Sari Harju	040 523 4114
Jouni Huhtala	040 512 3703
Liisa Koskela	050 512 0615
Taina Kulla	040 072 3288
Yritys- ja talousneuvonta Erkki Laide	040 013 7169
Yritysjohtaminen ja laatuasiat Liisa Koskela	050 512 0615
Ympäristöneuvonta, ympäristötukiasiat	
Sirkku Koskela	040 013 7124
Jari Tikkanen	040 016 2147

Kalatalouskeskus

Kalatalousneuvonta Eero Hakala	040 016 2445
--------------------------------	--------------

Maa- ja kotitalousnaiset

etunimi.sukunimi@maajakotitalousnaiset.fi	
Toiminnanjohtaja Johanna Hylkilä	040 196 4434
Kotitalousneuvonta ja -koulutus, hygieniatestaukset ja	
Malo-luokitukset, järjestötyö Seija Varila	040 013 7899
Kruunuvoudintalo, tapahtumien ruokapalvelut, Auli Saukko	043 825 4281
Ympäristöpalvelut Jaana Höglund	043 825 4284

Rakennussuunnittelu (ProAgria Etelä-Pohjanmaa)

Palvelupäällikkö Timo Korpela	040 596 4032
-------------------------------	--------------

Tilitoimistopalvelut

Sievin tilitoimisto	
Maija-Leena Eerikkilä	040 521 6416
Seija Roimela	040 847 9740
Kaustisen tilitoimisto	
Helena Hohenthal	040 847 9908
Mika Jouppila	044 523 4430
Kirsi-Maria Saarikettu	043 825 4280
Reisjärven tilipalvelut Teemu Kinnunen	043 825 4279

Ruokinnan ohjaus- ja Tuotannon ohjauspalvelut kotieläintiloille

Halsua, Perho, Veteli Sari Harju	040 523 4114
Perho, Halsua Pekka Polso	040 523 4112
Kaustinen, Kälviä Sirpa Kaskela	050 086 2695
Himanka, Kannus, Lohtaja, Kälviä Taina Kulla	040 072 3288
Kalajoki, Sievi Aulikki Yli-Jylhä	050 596 8502
Kannus, Lohtaja, Sievi, Reisjärvi Sinikka Kreuz	044 526 3059
Lohtaja, Kälviä Jarmo Karhula	044 521 2210
Toholampi, Reisjärvi, Lestijärvi Armi Hotakainen (perhevapaalla)	040 523 4116
Toholampi, Ullava, Reisjärvi Salme Asiala	040 523 4124
Kälviä, Kannus, Lohtaja, Reisjärvi Sari Hihnala	040 097 4165
Lestijärvi, Reisjärvi, Toholampi, Kaustinen,	
Veteli Katja Kellokoski	040 849 2870
Kalajoki, Sievi Leena Hanni (perhevapaalla)	040 353 3295
Toholampi, Lestijärvi, Reisjärvi Elina Järvenoja	040 026 0575
Toholampi, Reisjärvi, Lestijärvi Sonja Kuronen	043 825 4282



ProAgria Keski-Pohjanmaa ry

Ristirannankatu 1, 67100 Kokkola
Puhelin 040 521 1735
etunimi.sukunimi@proagria.fi
www.proagria.fi/kp
www.maajakotitalousnaiset.fi



MAA- JA KOTITALOUSNAISET

Keski-Pohjanmaan Maa- ja kotitalousnaiset

Toimimme osana ProAgria Keski-Pohjanmaa ry:tä
Ristirannankatu 1, 67100 Kokkola
Puhelin 040 196 4434
etunimi.sukunimi@maajakotitalousnaiset.fi
www.maajakotitalousnaiset.fi



Keski-Pohjanmaan Kalatalouskeskus

Toimimme osana ProAgria Keski-Pohjanmaa ry:tä
Ojennustie 134 (kotitoimisto)
69410 Sykäraäinen (Toholampi)
Puhelin 0400 162 445
eero.hakala@proagria.fi
www.proagria.fi/kp/kalatalouskeskus



KRUUNUNVOUDIN TALO

juhla- ja kokouspalvelut • perinnepäivät
tilaisuudet ja tapahtumat • Kahvila Voudintupa
esim. ruokakurssit, pikkujoulut, elämysillalliset, tyky-päivät
avoinna kesäaikaan ja sovittaessa

KAARLELANKATU 43, KOKKOLA • p. 043 825 4281



ProAgria Keskusten ja
ProAgria Keskusten Liiton
johtamisjärjestelmälle on
myönnetty ryhmäsertifikaatti