



# Vuosikirja 2014

ProAgria Keski-Pohjanmaa ry





Kuva Jari Tikkanen

## Sisältö

Vuosi 2014 lyhyesti	1
Toiminnan perusteet	2
Johtajan katsaus	3
Hallinto ja organisaatio	4
Henkilöstö ja toiminnan kehittäminen	7
Maatalous Keski-Pohjanmaalla	8
• ProAgria Maito	10
• ProAgria Liha	14
• ProAgria Kasvi	15
• ProAgria Yritys	17
Kalatalouskeskus	19
Maa- ja kotitalousnaiset	21
Talouden tunnusluvut 2014	24
ProAgria Keskukset valtakunnallisesti	26
Yhteystiedot	28

[www.proagria.fi/kp](http://www.proagria.fi/kp)

Kannen kuva: Sirkku Koskela  
Taitto: Elina Korpiaho  
Paino: Lönnberg Print & Promo

## Vuosi 2014 lyhyesti

- Kulunut vuosi oli ProAgria Keski-Pohjanmaa ry:n 106. toimintavuosi (1909–2014).
- ProAgria Keski-Pohjanmaan Tiedotuslehti juhlisti 30. vuosikertaansa lokakuussa.
- Valtakunnallisen tuotosseurannan kehitysprojektin tuloksena Tuotannon ohjauspalvelut eriytettiin tuotosseurannasta ja ruokinnanohjauksesta omaksi palvelukokonaisuudeksi.
- Ruokinnanohjauspalveluissa kehitettiin valtakunnallisen mallin mukaisesti Toiminta-, Tuotto- ja Kasvu-palvelupaketteja tuomalla peruspakettien rinnalle KasvuPlus-paketti investoinnin käyttöönottoon, TuottoPlus-seosrehutilan paketti sekä TuottoPlus AMS-robottilan paketti.
- Keski-Pohjanmaan Maa- ja kotitalousnaiset sai Maa- ja kotitalousnaisten Keskuksen valtakunnallisen tunnustuspalkinnon. Palkinnon perustelujen mukaan Keski-Pohjanmaan piirikeskus on kehittänyt uudenlaista ja kiinnostavaa toimintaa sekä viestinyt monipuolisesti maa- ja kotitalousnaisten toiminnasta. Lisäksi piirikeskuksen toimihenkilöt ovat olleet erittäin aktiivisia neuvonta- ja järjestötyössä.
- Keski-Pohjanmaan kuntien ja Kruunupyyn kunnan Ravitsemustyöryhmän myöntämä Terve teko 2014 -tunnustus myönnettiin Keski-Pohjanmaan Maa- ja kotitalousnaisille järjestön hyvästä työstä lasten ja nuorten terveellisten ravintotottumusten edistämiseksi.
- Kalatalouskeskus osallistui Vesistöt ja ympäristö yhdessä hyvään tilaan (Vyyhti) -hankkeessa paikallisiin pienimuotoisiin vesistöjen kunnostustoimenpiteisiin maakunnan alueella.
- Kalatalouskeskus teki virtavesien kalataloudellisia kunnostuksia Sievin Vääräjoessa Ely-keskuksen toimeksiannosta.
- Kalatalousyhteisöjen ja viranomaisten suunnitelmiin tai hankkeisiin liittyviin kala- ja rapuistutuksiin osallistuttiin 62 kohteessa ja niihin kalaa toimitettiin n. 68 500 euron arvosta.

## Missio, visio, arvot, toiminta-ajatus

### Missio

Missiomme on Maaseudun puolesta.

### Visio

Toimimme asiantuntijaverkostona, joka edistää maaseutuyritysten kilpailukykyä ja hyvinvointia. Samalla kehitämme maaseutuympäristöä ja yhteisöllisyyttä maaseudun elinvoimaisuuden parantamiseksi.

### Toiminta-ajatuksemme

ProAgria Keski-Pohjanmaa tarjoaa maatalo- ja maaseutuyrityksille kilpailukykyä parantavia asiantuntijapalveluja tukeutuen sekä oman henkilöstön että muiden asiantuntijaorganisaatioiden osaamiseen.

### Toiminnan periaatteet

ProAgria Keski-Pohjanmaa on rekisteröity yhdistys, joka edistää maatalo-, koti- ja kalataloutta sekä maaseudun yritystoimintaa järjestämällä henkilökohtaista ja ryhmäneuvontaa sekä tukemalla jäsenyhdistystensä toimintaa. Asiantuntijapalvelu lähtee aina asiakkaan tarpeista ja on eturyhmiin sitoutumatonta.

### Arvomme

- Toimintamme tuloksena on menestynyt asiakas
- Arvostamme tuloksia
- Me teemme hyvän työyhteisön
- Olemme merkittävä vaikuttaja yhteiskunnassa



Kuva Ritva-Liisa Nisula

## Palvelut pakettiin ja osaajat ojennukseen

Vuotta 2014 leimasivat toimintatapamuutokset palvelujen tuottamisessa, maitotilojen palvelujen kehittäminen sekä kasvupalveluihin liittyvät palvelupaketoinnit. Avainasiakkaiden asiakasvastaava- ja asiakastiimitoiminta käynnistyi. Asiakastiimien toiminnasta saatiin hyviä kokemuksia mm. talousvaikeuksissa olevien asiakkaiden auttamisessa. Ratkaisukeskeiseen myyntiin perehdyttiin asiantuntijan johdolla. Maitotilojen palvelujen kehittämistä jatkettiin. Tuotosseurantapalvelut ja tuotannonohjaus eriytettiin ruokinnanohjauksesta omiksi palvelukokonaisuuksiksi. Eriyttäminen näkyi myös asiantuntijoiden erikoistumisena. Henkilöstön osaajakennemäärittelyjä päivitettiin ja uramatriisi otettiin käyttöön. Kansainvälistä kokemusta ja koulutusta saatiin eläinhavainnoista sekä tuotosseurannan teknologiasta. Lisäksi osallistuttiin toiminnanhallintajärjestelmän testaukseen valtakunnallisen toimintamallin mukaisesti.



Tuotosseurantatietojen keräämiseen, tallentamiseen sekä analysointiin liittyvä palvelukokonaisuus lypsyasema- ja robottitiloilla vakiintui, tuotosseurannan uusi johtosääntö otettiin käyttöön ja viivakoodilliset maitonäytepullot helpottivat tuotosseurannan näytteenottoa. Tuotosseurannan teknistä asiantuntemusta pystyttiin tarjoamaan oman maakunnan lisäksi myös valtakunnalliseen käyttöön. Lisäksi keskipohjalaiset olivat mukana valtakunnallisessa henkilöstöresursseihin ja osaamisen kehittämiseen liittyvässä kehitystyössä, joka keskittyi kertomusvuonna palkitsemisjärjestelmän sekä esimies-alaiskehityskeskustelujen kehittämiseen.

Maa- ja kotitalousnaiset järjesti toisena kesänä peräkkäin Lohtajalla Elokuiset Navettabileet. Lisäksi MKN-Tapahtumat -tapahtumatuotannon toimintamalli alkoi lyödä itseään läpi mm. Oikein & nurin -käsityöriesteilyn sekä tilauspikkujoulujen järjestelyn myötä. Maa- ja kotitalousnaiset osallistuivat Ratingenin joulumarkkinoille Saksassa.

Kalatalouskeskus osallistui Vesistöt ja ympäristö yhdessä hyvään tilaan (Vyyhti) -hankkeessa paikallisiin pienimuotoisiin vesistöjen kunnostustoimenpiteisiin maakunnan alueella. Kalatalouskeskus teki myös virtavesien kalataloudellisia kunnostuksia Sievin Vääräjoessa Ely-keskuksen toimeksiannosta.

Vuoden 2014 kokonaistuotot (2,73 milj. €) kasvoivat edellisvuoteen verrattuna 4,2 %, palvelumyynti väheni 1,3 % edellisvuodesta ollen 2,14 milj. €. Valtion rahoitusosuus neuvontatoimintaan muodosti n. 18 % kaikista tuloista. Hankerahoituksen osuus kasvoi hieman ollen n. 3,3 % kokonaistuloista. Hankerahoituksen kasvu johtui hankkeiden loppumaksatuksista EU-ohjelmakauden ja hankkeiden päättyessä. Vuoden 2014 kokonaiskulut olivat 2,77 milj. euroa eli n. 2,8 % edellisvuotta suuremmat (2,70 milj. €). Lisäys selittyy markkinointi- ja tuotekehityskulujen (Prime-toiminnanhallintajärjestelmä) kasvulla. Tilikauden tulos varainhankinnan sekä rahoitustuottojen ja -kulujen jälkeen oli 91 148,12 € ylijäämäinen.

Toiminnan kehittämisen apuvälineenä toimii ryhmäsertifioitu laatujärjestelmä vuosiauditointiineen. ProAgria Keski-Pohjanmaa osallistui järjestön sisäiseen auditointiin sekä auditoinnin kohteena että auditoijana. Järjestön valtakunnallisen ryhmäohjaussopimuksen mukaisesti yhteisiä kehittämis-kohteita olivat yhtenäinen jäsen- ja omistajapolitiikka sekä toiminnanohjausjärjestelmän hankinta.

ProAgria Keski-Pohjanmaa on jatkossakin mukana keskipohjalaisen maatalouden ja maaseudun kehittämisessä tarjoamalla asiakaslähtöistä asiantuntijapalvelua osaavan henkilöstönsä ja sidosryhmäverkostonsa kautta. Lämpimät kiitokset asiakkaillemme, henkilöstöllemme, luottamushenkilöillemme sekä yhteistyökumppaneillemme hyvästä yhteistyöstä vuonna 2014.

Ritva-Liisa Nisula

## Halinto ja organisaatio

ProAgria Keski-Pohjanmaa ry:n ylintä päätäntävaltaa käyttää vuosikokouksen valitsema hallitus. ProAgria Keski-Pohjanmaan yhteydessä rekisteröitymättöminä yhdistyksinä toimivat Keski-Pohjanmaan Maa- ja kotitalousnaiset sekä Keski-Pohjanmaan Kalatalouskeskus, joilla molemmilla on omat johtokuntansa.

### Hallitus 2014

**Puheenjohtaja** Jyrki Halonen, Reisjärvi

#### Varsinainen jäsen

Marjo Ala-Kopsala, Toholampi  
 Aila Björkgren, Kokkola  
 Arto Hautala, Lestijärvi, kalatalouskeskus  
 Merja Himanka, Himanka  
 Ahto Huhtala, Kannus  
 Lauri Juntunen, Kälviä  
 Juha Korkeakangas, Ullava  
 vpj Jukka Koskinen, Kaustinen  
 Pentti Leppäaho, Toholampi  
 Pekka Nuorala, Kalajoki  
 Tapani Orjala, Lohtaja  
 Tuomo Palosaari, Veteli  
 Rami Rauhala, Sievi  
 Sauli Rauhala, Perho  
 Susanna Tuikka, Lestijärvi  
 Mika Tuominiemi, Halsua  
 Riitta Huhtala, Kokkola, MKN

#### varajäsen

Tuija Luoma, Toholampi  
 Jouko Männistö, Kokkola  
 Kai Nyman, Veteli  
 Sanna Pernu, Himanka  
 Veijo Hernesniemi, Kannus  
 Marjo-Riitta Pajala, Kälviä  
 Jukka Hautamäki, Ullava  
 Hannu Myllymäki, Kaustinen  
 Eero Penttinen, Toholampi  
 Jukka Rahja, Kalajoki  
 Tuure Puutio, Lohtaja  
 Jussi Tunkkari, Veteli  
 Juho Nivala, Sievi  
 Tero Elglad, Perho  
 Marjo Toikkanen, Lestijärvi  
 Jarmo Sillanpää, Halsua

### Maitotilavaliokunta

**Puheenjohtaja** Kari Rauma, Kaustinen

#### Jäsenet

Päivi Ainali, Kannus  
 Asko Humalajoki, Perho  
 Jouko Juhaninmäki, Kokkola (Ullava)  
 Milla Korhonen, Halsua  
 Jari Kovanen, Kokkola (Kälviä)  
 Timo Lankila, Kalajoki  
 Juho Nivala, Sievi  
 Sirpa Parkkila, Lestijärvi  
 Sanna Pernu, Kalajoki (Himanka)  
 Heidi Rantakangas, Toholampi  
 Lena Savola, Reisjärvi  
 Jouko Tyynelä, Veteli

### Tilin- ja toiminnantarkastajat

#### Varsinainen

Ulla Järvi (HTM), Kokkola

#### Varalla

Arvo Pyykölä (HTM), Kalajoki

#### Varsinainen

Jari Siirilä, Veteli

#### Varalla

Hannu Mäki-Hollanti, Kannus



Kuvat Riina-Liisa Nisula



ProAgria Keski-Pohjanmaan Tiedotuslehti juhlisti 30. vuosikertaansa lokakuussa.



### ProAgria Keski-Pohjanmaa ry:n jäsenet

ProAgria Keski-Pohjanmaa ry:n jäseninä ovat henkilöjäsenet (yrittäjäjäsenet) lisäksi maatalousseurat, maaseutuseurat, maa- ja kotitalousseurat, maamiesseurat, kyläyhdistykset, kyläseurat, maa- ja kotitalousnaisten yhdistykset, pienviljelijäin yhdistykset tai -osastot sekä kalastuskunnat, -seurat tai kalastuksenhoitoyhtymät tai muut rekisteröidyt yhdistykset, jotka toimivat ProAgria Keski-Pohjanmaan tarkoituksen perien hyväksi.

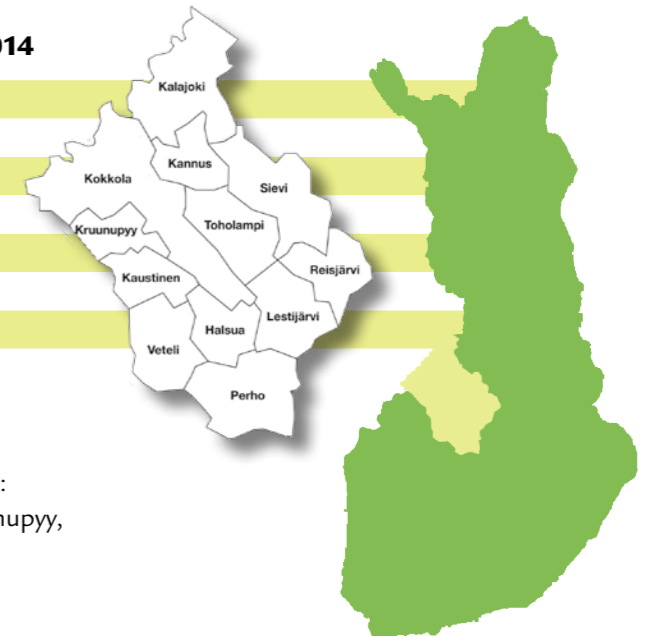
Kunniajäseninä ovat maanviljelysneuvos Heimo Linna Perhosta, emäntä Helvi Anttila Kokkolasta, mv. Arvo Kiljala ja mv. Pentti Huotari Reisjärveltä sekä maatalousyrittäjä Pertti Leskelä Kokkolan Lohtajalta. Kannattajajäsenenä ovat Kokkolan kaupunki sekä Perhon ja Toholammin kunnat.

### Jäsentilasto

Vuoden lopussa yrittäjäjäseninä oli 522 henkilöä ja henkilöjäseniä oli 34. Jäsenyhdistyksinä oli 80 kylä- tai kuntakohtaista yhdistystä ja 22 kalatalousyhteisöä. Jäsenyhteisöjen yhteinen jäsenmäärä oli n. 4 200 jäsentä ja n. 14 000 kalatalousyhteisöjen osakasta.

### Jäsenyhdistysten ja jäsenten yhteenveto 2014

kunnassa toimivia maatalousseuroja	1
paikallisyhdistyksiä jäsenenä	80
kalatalousyhteisöjä	22
perunakerhoja	1
kannattajajäseniä	3
yrittäjäjäseniä	522
henkilöjäseniä	34
kunniajäseniä	5



ProAgria Keski-Pohjanmaa toimii 12 kunnan alueella: Halsua, Kalajoki, Kannus, Kaustinen, Kokkola, Kruunupy, Lestijärvi, Perho, Reisjärvi, Sievi, Toholampi ja Veteli.

### Järjestötoiminta

ProAgria Keski-Pohjanmaa ry on perustettu vuonna 1909 yleishyödylliseksi ja puolueettomaksi maaseudun neuvonta- ja asiantuntijajärjestöksi. Järjestön juuret ovat Vaasan läänin maanviljelysseurassa, joka on perustettu 1863.

ProAgria Keski-Pohjanmaa ry:n ja Keski-Pohjanmaan Maa- ja kotitalousnaisten vuosikokous pidettiin 25.11.2014 Kokkolassa yritystalo Ewaldissa. Keski-Pohjanmaan Kalatalouskeskuksen vuosikokous pidettiin 22.4.2014 Kaustisella.

### Tasavallan presidentin kunniamerkit

Tasavallan presidentin myöntämän Suomen Leijonan ritarimerkin sai yritys- ja talousjohtamisen erityisasiantuntija Erkki Laide Kaustiselta, Suomen Leijonan ansioristin saivat talousjohtamisen erityisasiantuntija Liisa Koskela Toholammilta ja palvelupäällikkö, talousjohtamisen erityisasiantuntija Juha Nivala Kalajoelta. Suomen Valkoisen Ruusun I luokan mitalin sai maidon- ja kasvintuotannon asiantuntija Jarmo Karhula Kokkolan Lohtajalta.

### Järjestömerkit

Toiminnanjohtaja, iktyonomi Eero Hakalalle luovutettiin ProAgria Keskusten Liiton myöntämä kultainen järjestömerkki ja johtaja Ritva-Liisa Nisulalle hopeinen järjestömerkki.

### Muut huomionsoitukset

Maatalouden taloudellisen tutkimuslaitoksen myöntämän kannattavuuskirjanpitopalkinnon 5-vuotisesta kirjapidosta saivat Merja ja Jussi Himanka Kalajoen Himangalta, Timo Pajala Kannuksesta, Tuula ja Leo Tervämäki Toholammilta sekä Päivi ja Tuomo Palosaari Vetelistä.



Kuva Hanna Huhtala

ProAgria Keski-Pohjanmaan vuosikokouksessa huomioitiin Suomen Leijonan ansioristillä (vas.) Ahto Huhtala Kannuksesta ja Suomen Valkoisen Ruusun ansioristillä Arto Hautala Lestijärveltä. Lisäksi kannattavuuskirjanpitopalkinnon saivat himankalainen Merja Himanka sekä vetelistäiset Päivi ja Tuomo Palosaari.

## Henkilöstö ja toiminnan kehittäminen

Henkilöstön määrä väheni vajaalla kolmella henkilötyövuodella 35,5 htv:sta 32,7 htv:een. Henkilötyövuosia kertomusvuoden aikana tehtiin 32,7 htv (35,5 htv vuonna 2013 ja 36,4 htv vuonna 2012). Työntekijöiden palkat ja palkkiot olivat yhteensä n. 1,37 milj. € eli n. 49 % kokonaiskustannuksista. Edellisvuoteen lisäystä oli 5 % (1,30 milj. € v. 2013 ja 1,29 milj. € v. 2012).

Valtakunnallinen proagrialaisten henkilöstötapahtuma Elokas järjestettiin elokuussa teemalla Rentoa riemua Rauhassa Joutsenon Rauhan ympäristössä. Mukana oli lähes 300 proagrialaista. Ensimmäisen päivän harrasteissa oli mistä valita ja väki jakaantui frisbeegolfiin, juoksukouluun, muotokuvastudioon, kahvakuulaan ja moneen muuhun harrasteeseen. Päivän uutinen oli, että keskipohjalaiset veivät rantalentopallokisan voiton. Illanvietossa pääsivät proagrialaiset kyvyt esiin ja keskipohjalaiset ottivat areenan haltuunsa Primetime-tanssiesityksellään. Toisen päivän aamu alkoi kirkkovenesoudulla ja perinteisellä suunnistuskisalla, joka tällä kertaa käytiin partiosuunnistuksena. Keskipohjalaiset menestyivät tässäkin lajissa. Elokas huipentui pääjuhlassa maailmanmatkaaja Arman Alizadin kokemuksiin unelmien tavoittelemisesta. Vuoden keskipohjalaisena proagrialaisena palkittiin Armi Hotakainen. Keskipohjalaisten mukaan lähti myös Onni-polkupyörä merkinä Elokaassa saavutetusta menestyksestä.

Eläkeyhtiö Elon eTyky-töhyvinvointitutkimus tehtiin kaikissa ProAgrioissa toukokuussa 2014. Verratuna v. 2012 tehtyyn kyselyyn keskipohjalaistulokset olivat parantuneet fyysinen hyvinvointi, työilmapiiri ja sosiaalinen tuki sekä työn ja vapaa-ajan tasapaino -kategorioissa. Laskua oli matkustaminen työssä -kategoriasa. Tutkimuksen perustella vastaajat kokivat, että kehittämistä tarvitaan johtamisessa ja työn organisoimisessa, kommunikaatiossa ja viestinnässä sekä työilmapiirissä ja sosiaalisessa tuessa. Tutkimustulosten pohjalta toimihenkilöiden kanssa paneuduttiin työhyvinvointiin liittyviin seikkoihin asiantuntijan johdolla.

ProAgria Keski-Pohjanmaan tuotekehitys tapahtuu yhteistyössä ProAgria Keskusten Liiton ja muiden ProAgria keskusten kanssa. Osa tuotekehityksestä tehdään maakunnallisten EU-hankkeiden yhteydessä. Keskipohjalaisten suurin tuotekehityssponsoritus liittyi Tuotosseurannan valtakunnalliseen kehittämishankkeeseen, johon keskipohjalaisilla oli tarjota tuotosseurantaan liittyvää teknistä asiantuntijuutta. Lisäksi osallistuttiin tuensiirtosopimuksella ProAgria Oulun hallinnoimaan Vyyhti-hankkeeseen yhdessä Pohjanmaan Vesi ja Ympäristö ry:n kanssa.

Kertomusvuoden aikana toteutettiin LUOVA-verkoston osana Tietoseppä 2 -tiedotushanketta sekä maatilojen johtamisen tueksi suunniteltua Farmi2020-hanketta. Farmi2020-hanke, Peruna paremmaksi -hanke, Lutune-luomuhanke, Green Care -yritysjäyden edistäminen Keski-Pohjanmaalla ja Oulun Eteläisessä -hanke, Keski-Pohjanmaan luonnontuotealan innovaatioverkosto ja toimintaohjelma -hanke sekä Elintarvikealan kehittäminen Keski-Pohjanmaalla -hanke päättyivät vuoden 2014 aikana.

Järjestön valtakunnallisen ryhmäohjaussopimuksen mukaisesti yhteisiä kehittämiskohteita olivat yhteinen jäsen- ja omistajapolitiikka sekä toiminnanohjausjärjestelmän hankinta.

### Henkilöstötilinpäätösyhteenveto 2014

Henkilöstö yhteensä 2014	32,7
Henkilöstömuutos %/v. 2000 - 2014	-2,4 %
Tuotantotoimintaan jäänyt aika, %	60,0 %
Sairastavuus yht. (ml. perhevapaat), %	14,9 %
Keski-ikä, v.	45,0
joista alle 35 vuotiaita, kpl	14
joista yli 55 vuotiaita, kpl	6
Keskim. työsuhteen kesto, v.	14,5
Määräaikaiset työsuhteet, %	0 %
Toistaiseksi voimassa olevat, %	100 %
Ammattikorkeakoulu- tai opistotaso, %	64 %
Korkeakoulutaso	20 %
Henkilöstökoulutukseen % työajasta	6,4 %
Tulovaihtuvuus	4,4 %
Lähtövaihtuvuus	6,7 %



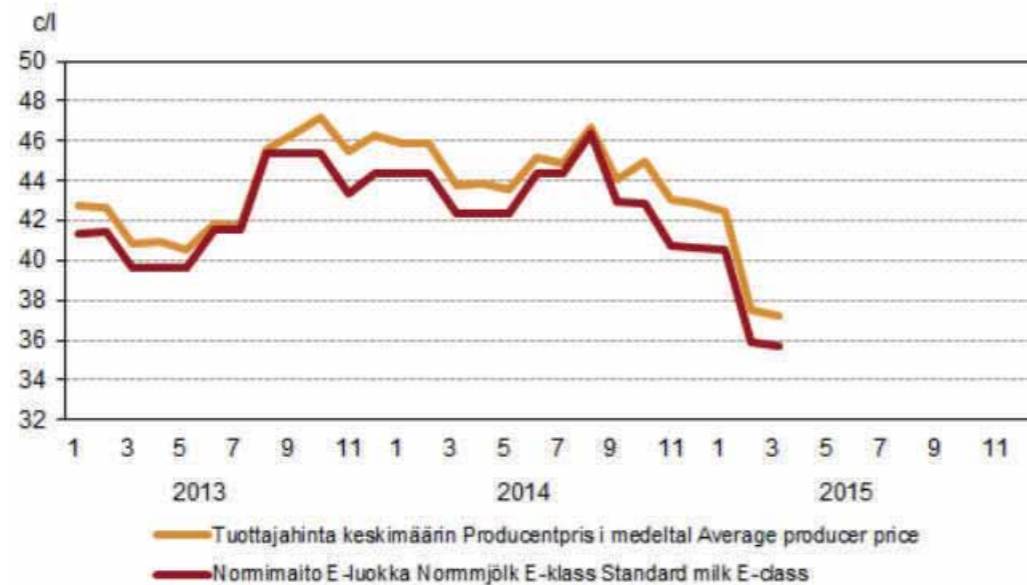
Kuva Ritva-Liisa Nisula

Keskipohjalaiset menestyivät valtakunnallisessa ProAgrian henkilöstötapahtumassa Elokaassa, joka pidettiin Joutsenossa.

## Kannattavuuskehitys kääntyi laskuun

Keskeisten maataloustuotteiden hinnat laskivat vuoden 2014 aikana. Rehuviljan hinta laski viljalajista riippuen 6,4 -28 %, kauralla lasku oli vähäisintä ja rehuvehnällä suurinta. Leipävehnän hinta laski noin 14 % ja rukiin vajaat 5 %. Ruokaperunan tuottajahinta kilolta vaihteli 15 sentin molemmin puolin.

### Maidon tuottajahinnat



Lähde: LUKEn tietopalvelu

Maidon keskimääräinen tuottajahinta oli EU-ajan korkein, vaikka Venäjän asettama tuontikielto laski valiolaisten osuuskuntien maksamaa maidon tuottajahintaa 4 sentillä syyskuun alusta alkaen. Naudanlihan hinta laski keskimäärin 2 %, sianlihan 7 % ja siipikarjanliha 5 % vuoden 2014 aikana. Lampaanlihan hinta oli joulukuussa edellisvuoden lopun tasolla.

Tuottajahintojen lasku heikensi maataloustuotannon kannattavuutta. Ainoastaan maito-, naudanliha- ja lammastiloilla kannattavuus oli edellisvuotta parempi.

Maatalouden investointitaso säilyi vuoden 2013 tasolla. Sukupolvenvaihdoksia tehtiin runsaasti luopumistukijärjestelmän muutoksen johdosta. Lähisukulaisten kaupoissa luopujan vähimmäisikäraja nousi vuoden 2014 alusta 56 vuodesta 59 vuoteen ja vieraalle tapahtuvissa luovutuksissa 60 vuoteen.

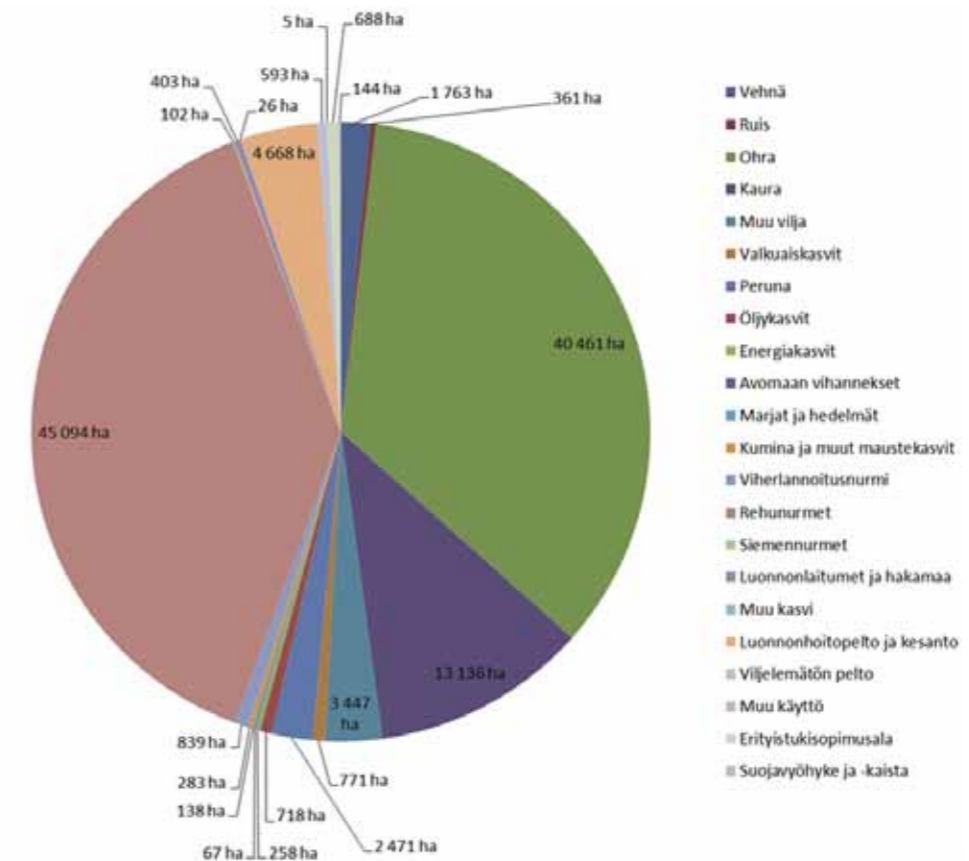
Pellon hinnan nousu on tasaantunut viime vuosina mm. pankkien kiristyneiden rahoitusehtojen takia. Maksuvalmius jatkui kireänä erityisesti investoinneilla tiloilla.

### Maatalouden rakenne

Maataloutta harjoitti ProAgria Keski-Pohjanmaan toimialueella 2 022 tilaa. Tukea hakeneiden maatilojen lukumäärä laski Keski-Pohjanmaalla 2,0 % (valtakunnallinen vertailuarvo 2,9 %). ProAgria Keski-Pohjanmaan toimialueen tiloista valtaosa on kotieläintiloja, maidontuotannon ollessa selkeä päätuotantosuunta. Kiintiörekisterin mukaan maidontuotantoa harjoitti kiintiökautena 2014/2015 yhteensä 802 maatilaa, jossa oli laskua edelliseen kiintiökautteen 2,0 % (valtakunnallinen vertailuarvo 5,4 %). Tilaa kohti tuotanto oli runsaat 292.000 litraa. Maidontuotannon kokonaismäärä kasvoi ProAgria Keski-Pohjanmaan toimialueella 234 miljoonaa litraan, jossa on kasvua edelliseen kiintiökautteen 3,4 %.

Rehukasvit hallitsevat Keski-Pohjanmaan pellonkäyttöä. Niiden osuus on yli 90 % maakunnan viljelyksessä olevasta peltoalasta. Peruna on merkittävin myyntikasvi vajaan 2 500 hehtaarin pinta-alalla. Myös valkuais-, öljy- ja maustekasvien viljelyala pienentyi jonkin verran edellisvuodesta.

### Pellon käyttö hehtaareina ProAgria Keski-Pohjanmaan toimialueella v. 2014



Luonnonmukaisessa viljelyssä on noin 11 % maakunnan peltoalasta. Luonnonmukaista kotieläintuotantoa harjoittaa noin 15 % luomutiloista. Suurin osa kotieläintuotannosta on itseuudistuvaa naudanlihantuotantoa ja lammastaloutta. Monilla tiloilla pellot ovat luonnonmukaisessa ja karja tavanomaisessa tuotannossa.

### Kasvukausi

Vuosi 2014 oli Suomessa vajaan kaksi astetta pitkän ajan keskiarvoa eli jaksoa 1981-2010 lämpimämpi. Vuosi oli ennätyslämpimä myös Keski-Pohjanmaalla. Alkuvuosi oli poikkeuksellisen vähäluminen ja lumet sulivat jo maaliskuussa. Merkittävimmät lämpöjaksot osuivat helmi-maaliskuuhun, heinäkuuhun ja elokuun alun helteiden aikaan sekä joulukuun alkupuolelle. Juhannus oli kylmä, jouluaattona 2013 oli lämpimämpää kuin juhannusaattona 2014. Kevät teki pitkään tuloaan, mutta kevättyöt päästiin pääosin tekemään hyvissä olosuhteissa toukokuun puolella välissä. Ensimmäinen säilörehusato kesäkuun alussa oli sekä laadultaan että määrältään hyvä. Viljanpuinteja haistattiin elokuun epävakaana sää. Vähälumisyydestä johtuen kevätulvat jäivät olemattomiksi. Myös vesistöjen pinnat olivat harvinaisen matalalla. Pääosa vesistöistä sai jääpeitteen vasta joulukuun alkupuolella.



## ProAgria Maito

Maitotilaneuvontaa tehtiin kertomusvuoden aikana noin 13,5 henkilötyövuoden verran. Maitotilaneuvonnan sopimustilojen lukumäärä aleni 37 kappaleella 572 tilaan (- 6,1 %). Sopimustilojen keskilehmäluku oli 40,6 lehmää. Tuotosseurannassa oli mukana 87,4 % alueen lypsylehmistä. Lehmäkohtainen keskituotos nousi peräti 3,1 % 9 277 kiloon, mikä ylitti valtakunnan keskiarvon 1,8 prosentilla. Lisäksi keskipohjalaislehmien maidossa on selvästi keskimääräistä enemmän kuiva-ainetta. Valkuaistuotos oli 323 kg/lehmä (+ 11 kg) ja rasvatuotos 391 kg/lehmä (+ 8 kg).

Vuonna 2013 alkaneessa valtakunnallisessa tuotosseurannan kehitysprojektissa uudistettiin tuotosseurantaan vastaamaan muuttuneita asiakastarpeita. Kehitystyön tuloksena varsinainen tuotosseuranta ja tuotosseurantatietojen hyväksikäyttö eriytetään vuoden 2015 alusta. Seurantatietojen jatkojohdosta käytetään nimitystä Tuotannon ohjaus. Se keskittyy erityisesti hedelmällisyyteen, utareterveyteen ja olosuhteiden parantamiseen. Muutoksiin valmistautuminen vei merkittävästi asiantuntijoiden aikaa kertomusvuoden lopussa.

Tuotosseurannan näytteenottopalvelun kehittämiseksi Keski-Pohjanmaalla pilotoitiin ajoreittien optimointiohjelmaa, joka todettiin jatkokehittelyn arvoiseksi. Viivakoodipullojen käyttöä näytteenotossa tehtiin tunnetuksi tuottajien keskuudessa. Suurissa, yli 80 lehmän lypsiasemakarjoissa ProAgrian näytteenottopalvelu elektronisilla maitomittareilla koettiin asiakaspalautteen perusteella tärkeäksi. Automaattilypsyn näytteenottopalvelu vakiinutettiin palveluna kertomusvuoden aikana ja myös se on saanut hyvän vastaanoton automaattilypsytiloilla.

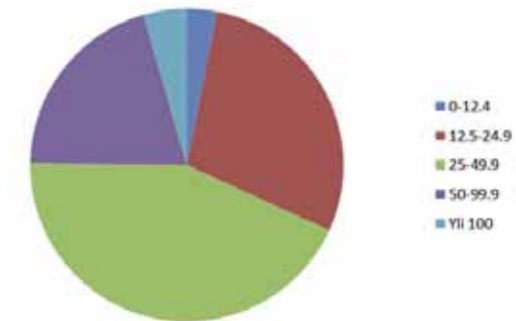
Ruokinnan ohjaus -palveluiden avulla tuotosseurannan tuottama tieto hyödynnetään lypsylehmien ruokinnassa. Uusina palveluina otettiin käyttöön Ruokinnan ohjaus Kasvu Plus tuotantoon uudessa tuotantorakennuksessa käyttöönotettaville ja ylösajaville tiloille sekä Tuotto Plus seosrehuja automaattilypsytiloille. Näiden lisäksi käytössä ovat Kasvu, Tuotto ja Toiminta -palvelupaketit. Neuvonnan toimintatapa on uudistettu siten, että entistä suurempi osa työstä tehdään ProAgrian toimistolla. Näin asiakastapaamiset voidaan pitää tiiviinä ja keskittyä niissä eläinten havainnointiin, tulosten analysointiin ja kehittämistoimien mietintään. Ruokinnan ohjauspalvelu on myös lihantilatilojen käytettävissä.

Ruokinnan optimointeja tehtiin 516 karjalle. Ruokinnan ohjauksen piirissä oli siten 85 % asiakastiloista. Ruokinnan onnistumista seurattiin päivälaskelmin 293 tilalla yhteensä 2300 kertaa ja jaksolaskelmin 217 kertaa.

### Maitotilaneuvonnan palvelupakettien asiakasmäärät

Ruokinnan ohjaus KASVU Plus	1 kpl
Ruokinnan ohjaus KASVU	5 kpl
Ruokinnan ohjaus TUOTTO Plus	14 kpl
Ruokinnan ohjaus TUOTTO	200 kpl
Ruokinnan ohjaus TOIMINTA	266 kpl
Ruokinnan ohjaus KERTA	22 kpl
Ruokinnan onnistumisen seuranta	8 kpl
Tuotosseuranta TILA	284 kpl
Tuotosseuranta TALLENNUS	252 kpl
Tuotosseuranta Näytteenottopalvelu	56 kpl

### Keski-Pohjanmaan ProTuotos -tilojen jakautuminen karjakokoluokittain



ProAgrian ja Valion yhteisen Plus20-ohjelman tavoitteena on vahvistaa suomalaisen maidontuotannon kilpailukykyä parantamalla tuottavuutta 20 %:lla ennen EU:n maitokiintiöiden poistumista. Plus20-ohjelman tavoitteet ovat kunnianhimoisia. Eniten tavoitteesta jäätin lehmien elinikäistuotoksen nostamisessa. Muita tavoiteltuja muutoksia saatiin selvästi nopeutetuksi, vaikka tavoitteita ei täysin saavutettukaan Plus20-ohjelman aikana. Investoiville maitotiloille tarkoitettu Investoivan tilan tiimitoiminta on ollut osa Plus20-ohjelmaa. Lisäksi ProAgria Keski-Pohjanmaan neuvojat osallistuivat Artturi-rehunäytekilpailuun yhteistiimein meijereiden tuotantoneuvojen kanssa.



### Plus20-ohjelma tilatasolla

mediaanitulokset	Tavoite	K-P 2014	K-P 2013
Säilörehusato kg ka/ha	6 700	6 100	6 000
Säilörehun syönti-indeksi	108	105	107
Työn tehokkuus litraa/työtunti	110		105
Keskituotos kg/lehmä	10 000	9 277	8 996
Elinikäistuotos kg/lehmä	24 000	18 798	18 123

### Maitotilaneuvonnan tavoitteet ja toteuma

	Tavoite 2014	2014 *	Toteutunut 2013	2012
<b>Maidontuotanto</b>				
maidon nettotuotantokustannus, snt/litra	50	47	47	
rehukustannus snt/litra *	12,5	14,2	15,1	14,8
maitotuotto-rehukustannus €/lehmä/pv	7,5	9,1	8,6	8,1
yrittäjätulo			90 183	94 935

\* Tilakuntopalvelun mediaanitulokset

\* Havaintoja ei ole kaikista mittareista riittävästi tulosten julkistamiseksi

**ProTuotos tilojen tulokset v. 2014**

Kuntanimi	Karjoja	Lehmiä	Lehmiä/ karja	maitoa, kg	valk. kg	rasva, kg
Halsua	14	508	36,3	9023	322	401
Kalajoki	74	2589	35,1	9208	323	395
Kannus	33	1946	59,8	9641	329	388
Kaustinen	45	1838	40,7	9136	315	380
Kokkola	158	5838	37,0	9263	325	398
Lestijärvi	17	630	36,3	9231	324	400
Perho	42	1557	37,3	8804	300	366
Reisjärvi	45	2102	46,2	9350	320	386
Sievi	44	1856	42,6	9457	318	398
Toholampi	61	2565	41,8	9440	330	396
Veteli	57	2360	41,7	9149	324	386
<b>K-P 2014</b>	<b>572</b>	<b>23215</b>	<b>40,6</b>	<b>9277</b>	<b>323</b>	<b>391</b>
K-P 2013	609	23108	38,0	8996	312	383
<b>Koko maa 2014</b>	<b>6180</b>	<b>231763</b>	<b>37,5</b>	<b>9112</b>	<b>308</b>	<b>377</b>
Koko maa 2013	6489	228954	35,3	8958	301	371

Nurmirehun tuotantokustannus ja laatu ovat oleellisen tärkeitä nautakarjatilan taloustuloksen kannalta. Loppuvuodesta 2014 palkattiin nurmituotantoon erikoistuva asiantuntija nurmituotantoa kehittää. Säilörehunäytteiden määrä on viime vuosina kasvanut sidosryhmien kanssa yhteistyössä tehdyn kampanjoinnin ansiosta. ProAgria Keski-Pohjanmaa tarjoaa näytteenottopalvelua, jota vuonna 2014 hyödynsi 42 asiakasta. Näytteiden määrä on useilla tiloilla liian vähäinen ruokinnan suunnittelua ajatellen. Tästä aiheutuu merkittäviä taloudellisia menetyksiä keskipohjalaisille tiloille. Tutkittujen näytteiden laatu oli 2. satoa lukuun ottamatta varsin hyvä ja maan keskiarvoa parempi.

**Ruokintakaudella 1.9.2014–31.12.2014 tutkittujen säilörehunäytteiden keskimääräisiä rehuarvoja**

	Keski-Pohjanmaa	Koko maa
Näytteitä, kpl	1 045	12 101
Kuiva-aine-%	35,8	34,2
Syönti-indeksi	105	104
NDF-kuitua, % ka:sta	536	533
Raakavalkuaista, % ka:sta	15,4	14,6
D-arvo	680	673
OIV g/kg ka	83	82
PVT g/kg ka	31	24

Maakunnan maatalouden tuotantorakenteesta johtuen myös muista kuin maitotilaneuvonnan palveluista valtaosa suuntautui maidontuotantotiloille. Maitotilat edustavat yli puolta ProAgria Keski-Pohjanmaan asiakastiloista. Niiden osuus maatalo-asiakkaille suunnatun palvelutuotannon arvosta oli 71 %, mikä tarkoittaa lähes 1,4 milj. euroa. Neuvonta tavoitti hyvin alueen maitotilat, sillä yli yhdeksän kymmenestä alueen maidontuottajasta käytti ProAgrian palveluita vuoden 2014 aikana. Maitotilaneuvonnan osuus palvelumyynnistä oli 2/3. Ruokinnan ohjauksen osuus lasku-

tuksesta oli 355 000 euroa. Maitotilat käyttivät talousneuvonnan palveluja 281 000 euron arvosta. Käytetyimmät palvelut olivat tilipalvelut (kirjanpito ja veroneuvonta), taloussuunnitelmat, tuki-neuvonta, sukupolvenvaihdossuunnittelu ja tulostulokset. Myös kasvinviljelyneuvonnan palveluja käytettiin aktiivisesti maitotiloilla, joskin euromääräisesti kasvinviljelypalvelut jäivät selvästi talousneuvontapalveluja vähäisemmäksi. Käytetyimpiä palveluita olivat viljelysuunnittelu ja maan liukoi-sen tyyppien mittaus. Kasvinsuojelukoulutukseen osallistui 225 maitoyrittäjää. Täydentävien ehtojen mukaista tilaneuvontaa annettiin 90 maitotilalle.



**VUODEN 2014 TEEMANA KOTIELÄINNEUVONNASSA OLI NUORKARJA.** Vasikoiden ja hiehojen olosuhteita ja kasvattamista lypsylehmiksi pidettiin esillä neuvonnassa. Syksyllä järjestettiin Farmi2020-hankkeessa kolme hiehojen kasvatukseen keskittynyttä pienryhmää, joihin osallistui 30 viljelijää.

Kuva Anna-Riitta Leinonen  
Maidontuotannon asiantuntija Sari Hihnala (oik.) hiehopienryhmäläisten kanssa keskustelemassa eläinhavainnoista.

**TUOTOSSEURANNASSA TEKNISET ASIAKASASIAKKAAT** opastivat maidontuottajia lypsylehmien käyttöön otossa sekä avustivat tuotosseuranta- ja näytteenottoa. Osa asiakkaista siirtyi näytteenottopalveluasiakkaksi. Tuotosseurannan tekninen erityisasiantuntija Kirsi Leppikorpi aloitti huippuosaaja-koulutuksen. Koulutukseensa liittyen hän vieraili Tanskan tuotosseurannasta vastaavassa organisaatiossa, RYKissä. Kirsi Leppikorpi osallistui myös kansainvälisen tuotosseurantaajajärjestön ICARin konferenssiin Berliinissä.



Kuva Elisa Karhula





## ProAgria Liha

Maakunnassa on noin 200 naudanlihaan erikoistunutta tilaa. Emolehmätuotantoa on erityisesti Kalajokilaaksossa. Emolehmätuotannolle on hyvin sijaa, koska naudanlihan omavaraisuus on pudonnut lypsylehmien määrän laskun myötä. Sen kannattavuus on kuitenkin hyvin riippuvainen suorista tulotuista.

Valtakunnallinen ProAgria Liha Osaamiskeskus koordinoi lihatuotannon neuvonnan kehittämistyötä osallistuen myös käytännön neuvontaan. Kehittämistyö tapahtuu sidosryhmien kanssa toteutettujen hankkeiden muodossa.

Keskipohjalaisista lihanautatiloista 60 % käytti neuvontapalveluita vuoden 2014 aikana. Asiantuntijapalvelu painottui talousneuvontaan, jonka osuus palvelumyynnistä oli kolme viidesosaa. Kirjanpito ja veroneuvonta, tukineuvonta, sukupolvenvaihdosneuvonta ja taloussuunnitelmat olivat suurimmat yksittäiset palvelut. Myös viljelysuunnittelua ja liukoisen typen mittauksia tehtiin naudanlihantuotantotiloille. Suoraan lihantuotantoon liittyvästä asiantuntijapalvelusta valtaosa tehtiin maitotilaneuvontaan kuuluvilla yhdistelmätuotantotiloilla. Ruokinnansuunnittelua lihanaudoille tehtiin 51 maitotilalla. Lihanautatilojen neuvonta muodosti noin 3,2 % maatilojen neuvonnasta.

Keski-Pohjanmaan sikatalous on keskittynyt Kalajoelle, Kaustiselle, Perhoon, Halsualle ja Sieviin. Valtaosa alueen sikatiloista käytti ProAgria Keski-Pohjanmaan tarjoamia palveluita. Talousneuvonnan osuus kysytyistä palveluista oli hyvin hallitseva ollen lähes 90 % laskutuksesta. Taloussuunnittelu, sukupolvenvaihdosten suunnittelu ja tukineuvonta olivat käytetyimmät palvelut. Sikatilojen osuus maatiloille tapahtuneesta palvelutuotannosta oli 1,6 prosenttia.

Keski-Pohjanmaan lammassuostilojen tuotantoneuvontaa hoitaa ProAgria Etelä-Pohjanmaa. Lammassuostilaneuvonta on ollut aktiivisesti kehittämässä lammastaloutta ja toimii tiiviissä yhteistyössä lammaskerhojen, Pohjanmaan Lammassuostalon ja alueen teurastamoiden ja rehuteollisuuden kanssa. Myös vuohitilojen ja Suomen Vuohiyhdistyksen kanssa tehdään yhteistyötä. Lammastiloista kolmannes hyödynsi myös ProAgria Keski-Pohjanmaan tuki-, talous-, kasvinviljely- ja ympäristöneuvonnan palveluja.

Siipikarjaloutta harjoittaa Keski-Pohjanmaalla pari tilaa. Noin 80 tilaa on erikoistunut hevostalouteen. Hevostiloista vajaa viidesnes käytti kertomusvuonna talous- ja kasvinviljelyneuvonnan palveluita.



## ProAgria Kasvi

Keski-Pohjanmaan kaikista maatiloista kasvinviljelytiloja on jo puolet. Sivutoiminen viljanviljely on yleisin tuotantosuunta. Vajaat 40 % kasvinviljelytiloista käytti ProAgrian palveluita kertomusvuoden aikana. Tukineuvonta ja viljelysuunnittelu sekä tilipalvelut ovat tyypillisimmät palvelut, joita kasvinviljelytilat käyttävät. Luonnonmukaisen tuotannon asiantuntijapalveluja käytti 90 asiakasta. Kasvinviljelytiloille suuntautunut myynti edusti reilua 6 % maatiloille kohdentuneesta palvelutuotannon laskutuksesta. Kasvituotantopalveluiden myynti kaikille tuotantosuunnille oli yhteensä 250 000 euroa.

Kasvinsuojeluaineiden käyttäjäkoulutuksia järjestettiin ennätysmäärä. Koulutusten suosion syytä oli se, että kasvinsuojelulaki edellyttää jatkossa kasvinsuojeluaineiden ammattikäyttäjiltä kasvinsuojelututkintoa. Siirtymäkauden aikana hyväksyttiin ympäristötuen ehtojen mukaiseksi kasvinsuojelututkintoksi myös koulutus, jossa ei vaadittu tenttiä. Koulutuksiin osallistui peräti neljännes alueen viljelijöistä eli yli 500 henkilöä. Myös kasvinsuojeluruiskuja testattiin edellisvuosia enemmän. Hyviin maatalouskäytäntöihin ja ympäristösäädöksiin liittyvää tilaneuvontaa annettiin 41 kertaa ja kasvinsuojeluun liittyvää tilaneuvontaa 28 kertaa.

Puhelinneuvontaa annettiin runsaasti etenkin kasvinsuojelu-, kasvilaji- ja -lajikevalinnassa sekä määrän ja tiivistyneen pellon kunnostustoimissa. ProAgria on tehnyt Eviran tilaamia kasvintarkastuksia (mm. peruna-ankerois- ja rengasmätäkartoitukset) sekä luomutuotannon tarkastuksia yhteensä yli 200 asiakkaalle.

WebWusun kehittämiseen ja laajamittaiseen käyttöönottoon valmistauduttiin mm. panostamalla asiantuntijoiden koulutukseen. Nurmituotannon neuvonta tuotteistettiin valtakunnallisesti NurmiToiminta, NurmiTuotto ja NurmiKasvu -palvelukokonaisuuksiksi, mutta niiden mukainen neuvonta jäi vielä vähäiseksi vuoden 2014 aikana. Vastaava tuotteistus tehtiin myös muuhun kasvituotantoon. Palvelukokonaisuuksien nimet ovat Viljelysuunnittelu, ViljelyTuotto ja ViljelyKasvu.

ProAgria Keskusten liiton hallinnoima Perunan tuotannon kehittämishanke jatkui vielä vuoden 2015 puolelle. MTT Ruukin hallinnoima Peruna Paremmaksi -hanke päättyi vuoden lopussa. Kasvinviljelyneuvontaa on tehty tiloille myös vuoden loppuun päättyneessä Farmi2020 -hankkeessa. Ajankohtaista asioista on tiedotettu Tietoseppä 2 -hankkeen avulla.

Maaseutuneuvonnan keskeisten palveluiden asiakasmäärien kehitys

	Tavoite	Toteutunut	2013	2012
	2014	2014		
Asiakaskehityskeskustelut	140	47	18	53
Tulevaisuuskeskustelut	10	2	4	7
Kannattavuuskirjanpito	45	43	43	43
Maatilan tulosanalyysi	100	51	63	90
Veroneuvonta		144	141	144
Kirjanpitoasiakkaat	340	300	309	317
Tukihakemusneuvonta	580	596	603	616
Investointiedellytysten arviointi	10		1	6
Investoinnin käyttöön tuki	10	2	3	1
Maksuvalmius- ja kann.laskelmat	120	103	132	111
Elinkeinosuunnitelmat	70	109	110	103
Sukupolvenvaihdossuunnitelmat	80	95	118	109
Velkaneuvonta		6	4	5
Muut talouslaskelmat		55	63	63
Maatilan energiasuunnitelmat	10	5	6	6
Viljelijöiden työterveyshuoltokäynnit		56	57	65
Viljelysuunnitelmat	520	463	492	527
Luomuviljelysuunnitelmat	85	90	95	101
Luomuviljely- ja kotieläintarkkailu	190		262	284
Lohkokirjanpito	60	30	48	52
Kasvituotannon tuotantokust.laskelmat	35	4	11	23
Kasvinsuojeluruiskujen testaus	120	131	123	113
Kasvinsuojeluaineiden käyttäjäkoulutus	100	524	211	273
Ymp.tuen lisätoimenpiteiden neuvonta	525	602	599	621
Tilaneuvonta	120	115	110	164
Maitomittareiden testaus ja säätö		76	106	57



Kuva Sirkku Koskela



Kuva Leena Kärrjä

## ProAgria Yritys

Neljännes keskipohjalaisista maatiloista harjoittaa maatalouden ohella myös muuta yritystoimintaa. Osuus on koko maan keskiarvoa pienempi johtuen maakunnan kotieläinvaltaisesta maataloustuotannosta. Muu yritystoiminta on yleisintä Lestijärvellä ja Kaustisella, joissa sitä on kolmasosalla tiloista.

Palveluiden osuus monialaisten maatilojen toimialoista on yli 60 %. Suurin yksittäinen toimiala on urakointi, jota harjoittaa noin 40 % monialaisista maatiloista. Muita merkittäviä palvelualoja ovat matkailu, majoitus- ja virkistyspalvelut sekä kuljetuspalvelut. Teollista toimintaa on kuudesosalla monialaisista maatiloista, suurimpana toimialana puun jatkojalostus. Alkutuotantoon liittyy noin joka seitsemännön monialaisen maatilan toimiala, merkittävimpana turkistarhaus, jota harjoitetaan lähes sadalla maatilalla.

Perusmaatalouden merkitys muuta yritystoimintaa harjoittavilla tiloilla yleensä vähenee, kun voimavaroja suunnataan muun yritystoiminnan kehittämiseen. Yritysten perustamisen ja erilaisen investointeihin liittyvän neuvonnan lisäksi ProAgria Keski-Pohjanmaa on ollut mukana edistämässä erityisesti maatalouteen liittyvän urakoinnin yleistymistä.

Julkista rahoitusta maaseutuyritysten investointeihin ja kehittämiseen ei ollut saatavissa EU-ohjelmakauden vaihtuessa, mikä näkyi yritysneuvontapalveluiden kysynnässä. Tilipalvelut muodostivat valtaosan maaseutuyrityksille suuntautuneesta kokonaisuutennä. Elinkeinoverolain mukaisesti kirjanpitoa tehtiin 20 yritykselle.

Suurten ikäluokkien hallussa on huomattava osa Suomen yritys-kannasta ja omistajanvaihdos on ajankohtainen näissä yrityksissä. ProAgria Keski-Pohjanmaa on ollut maatilojen omistajanvaihdossuunnittelun lisäksi mukana erityisesti turkistilojen sukupolvenvaihdoksissa. Turkistilojen spv- ja muuta talousneuvontaa on annettu oman toimialueen lisäksi myös ProAgria Etelä-Pohjanmaan alueella. Elinkeinosuunnitelmia tehtiin neljällä ja spv-suunnittelua kuudella turkistilalla.

**Yritysneuvonnan palvelumäärien kehitys**

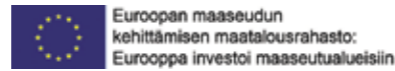
	Tavoite 2014	Toteutunut 2014	2013	2012
Yritys-Tutka, yritystoiminnan edellytysten selvittäminen	5		1	2
Liiketoimintasuunnitelmat	5	1		2
Sukupolvenvaihdossuunnittelu	5	8	3	6
Muut talouslaskelmat	15	9	4	19

**Hankkeet**

Keski-Pohjanmaan koulutusyhtymän aikuiskoulutuksen kanssa toteutettu Farmi2020 -johtamisella hyvinvointia -hanke päättyi vuoden 2014 lopussa. Hankkeen tarkoituksena oli parantaa hankkeeseen osallistuvien yrittäjien johtamistaitoja. Painopiste oli yrittäjän omassa hyvinvoinnissa sekä toiminnan ja talouden hallinnassa. Vertaisoppiminen pienryhmissä oli keskeinen työtapa. ProAgrian asiantuntijat toimivat pienryhmien vetäjinä. Hanke onnistui erinomaisesti ylittäen selvästi asetetut tavoitteet.

ProAgria Keski-Pohjanmaa oli osatoteuttajana Keski-Pohjanmaan koulutusyhtymän aikuiskoulutuksen hallinnoimassa Tietoseppä 2 -hankkeessa, joka järjesti viljelijöille teemapäiviä, seminaareja ja tilaisuuksia ajankohtaisista aiheista. Tilaisuudet käsittelivät mm. tukiasioita, turkistuotantoa, maatalon yhtiöittämistä, sukupolvenvaihdoksia, tilusjärjestelyjä sekä kasvinviljelyn ja kotieläintuotannon ajankohtaisasioita. Hanke järjesti vuonna 2014 yhteensä 40 tilaisuutta yhdellätoista eri paikkakunnalla, osallistujia oli kaikkiaan 1262.

Perunanviljelyä kehitettiin osallistumalla kahden hankkeen toimintaan. MTT:n johdolla toteutuksessa Peruna paremmaksi -hankkeessa keskityttiin viljelytekniikan kehittämiseen. ProAgria Keskusten liiton vetämä perunatuotannon kehittämishanke paransi perunan tuotannon kilpailukykyä laaja-alaisemmin. ProAgria Keski-Pohjanmaa osallistui molempiin hankkeisiin osatoteuttajana.



**Yhteiskunnallinen vaikuttavuus**

ProAgria Keski-Pohjanmaa toimii aktiivisesti Keski-Pohjanmaan Luova-verkostossa, joka koostuu keskipohjalaisista maaseudun kehittäjäorganisaatioista. EU-rahoitteiset maaseudun kehittämishankkeet koordinoidaan ja kanavoidaan Luova-verkoston kautta.

ProAgria Keskusten ja ProAgria Keskusten Liiton yhteinen Maaseudun puolesta -ohjelma linjaa ProAgrian roolin maaseudun kehittämisessä. Ohjelmassa painottuvat maaseudun kilpailukyky, hyvinvointi ja ympäristö. Lisäksi huomioidaan ProAgria osana elintarvikeketjua.

Maidontuotannon Plus 20 -ohjelmaan on kerätty maitotilojen kilpailukykyyn ja tehokkuuteen vaikuttavia tavoitteita ja mittareita, joiden avulla maidontuotantoa kehitetään pitkäjänteisesti. Ohjelmaa toteutetaan yhteistyössä Valion kanssa.

ProAgria toimii osana Yritys Suomi -yrityspalveluverkosta, jonka avulla maaseudulla toimivat yritykset tai yrittäjiksi aikovat löytävät asiantuntijan yritystoimintansa tueksi.

Maatalouden energiaohjelman tavoitteiden mukaisesti ProAgria tekee maatiloille energiankäytön tehokkuuden parantamiseksi energiasuunnitelmia.



**Keski-Pohjanmaan Kalatalouskeskus**

Kalatalouskeskuksen toiminnasta aiempaa suurempi osuus suuntautui hanketyöhön (VYHTI-hanke) ja kalavesien hoitotoimintaan. Jäsenyhteisöjen ja kalastusalueiden toiminnan ohjaaminen säilyi silti merkittävänä työsarjana.

Maa- ja metsätalousministeriön kanssa sovittuina tulostavoitteina olivat osakaskuntien sekä kalastusalueiden toiminnan ohjaus, kalastuslain ja muiden säädösten muutoksista tiedottaminen ja kalastusmaksukertymien lisäämiseen tähtäävä toiminta sekä kaupallisen kalatalouden toimintaedellytysten parantaminen.

Kalataloudellisten tavoitteiden toteuttamisen edellytyksenä on, että jäsen- ja asiakaskunta koee kalatalousneuvonnasta olevan hyötyä. Uuden tai muuttuneen tiedon omaksuminen ja edelleen välittäminen sekä yhteistyön kehittäminen oli kolmas toiminnan painopiste.

**Keski-Pohjanmaan Kalatalouskeskuksen johtokunta**

**Puheenjohtaja** Arto Hautala, Lestijärvi

**Jäsenet**

- Mika Yli-Soini, Kaustinen
- Mauno Korhonen, Sievi
- Juha Yli-Korpela, Kannus
- Sakari Lätti, Lohtaja (MTK)
- Esko Kirmanen, Reisjärvi
- Reino Vapola, Perho 22.4.2014 saakka
- Jouko Pilvilampi, Veteli 22.4.2014 alkaen
- Ritva-Liisa Nisula, ProAgria Keski-Pohjanmaa

**Varajäsenet**

- Petri Alanko, Halsua
- Matti Honkala, Toholampi
- Kari Kero, Sievi



Johtokunta kokoontui vuoden 2014 aikana kolme kertaa. Toiminnanjohtajan tehtäviä on hoitanut Eero Hakala vuodesta 1993. VYHTI-hankkeen parissa työskenteli 3 kk:n ajan Laura Liuska. ProAgria Keski-Pohjanmaa ry:n Kalatalouskeskus on jäsenenä Kalatalouden Keskusliitossa. Kalatalouskeskus avitti Kalajokilaakson pohjoispuolen kalatalouden neuvontatoiminnassa Oulun kalatalouskeskusta. Kalatalouskeskus antoi isännöintipalveluita kolmelle kalastusalueelle.

### Kalavesien hoito ja kalanviljely

Virtavesikalakantojen kehitystyötä jatkettiin pienimuotoisin elinaluekunnostuksin, istutuksin sekä kunnostustarvekartoituksin alueen jokilaaksoissa. Kalajoen Vääräjoella kalatalouskeskus avusti Pohjois-Pohjanmaan ELY-keskusta joen kunnostuksen työnjohtotehtävissä.

Kalatalouskeskuksen toimialueen neljästä luonnonravintolammikosta vain yhdessä oli kasvatus-toimintaa. Istukastoimituksissa toimittiin yhteistyössä naapurijärjestöjen kanssa. Kalatalouskeskus vastasi Lestijoen kalanviljelylaitoksen hoidosta ja sieltä tehdyistä istutuksista.

Kalatalousyhteisöjen ja viranomaisten suunnitelmiin tai hankkeisiin liittyviin kala- ja rapuistutuksiin osallistuttiin 62 kohteessa ja niihin kalaa toimitettiin n. 68 500 euron arvosta.

### Tiedotus- ja koulutustoiminta sekä edunvalvonta

Kalatalouskeskus toteutti alueellaan vesiympäristöjen parempaa tilaa tavoittelevan VYHTI-hankkeen kalatalouteen liittyviä tavoitteita toimien hankekohteiden suunnittelu- ja yhteistyöpalaverien ja hankkeen tavoitteita käsittelevien kokousten ja seminaarien lisäksi mm. kansainvälisen purokunnostusleirin suunnittelu- ja työnjohtotöissä.

Alueen osakaskuntien, virkistyskalastusseurojen, kalastusalueiden ja koulujen sekä 4H-organisaatioiden kanssa järjestettiin kolme paikallista tapahtumaa, jonka lisäksi kalatalouskeskus avusti Reisjärven osakaskuntaa järjestämään Kalastuksen päivän -tapahtuman Reisjärvellä.

Asiantuntija toimi alustajana tai esitelmöitsijänä 29 kalatalousyhteisöjen kokouksessa, joihin osallistui 214 henkilöä. Kolmessa jäsen- ja ryhmäkirjeessä kerrottiin kalatalouden ajankohtaiskuulumisista.

Kalatalouskeskus avusti ja opasti toimialueensa yhteisöjä vesitalous- ja ympäristölupaprosesseissa sekä niissä toimimisessa. Toiminnanjohtaja osallistui Kalatalouden Keskusliiton järjestöjaoston toimintaan sekä toimialueensa vesienhoidon jokineuvottelukuntien sekä vesienhoidon suunnitellun yhteistyö- ja ohjausryhmätyöhön.



Kalatalouskeskus osallistui vesiympäristön kunnostustoimenpiteisiin Sievässä Vääräjoella, Lestijärvellä Lehtosenjoella ja Vetelissä Forsbackankoskella.



## Maa- ja kotitalousnaiset

Keski-Pohjanmaan Maa- ja kotitalousnaisten 81. toimintavuosi oli hyvin tapahtumapainotteinen. Vuoden aikana naisten toimintaa tehtiin tutuksi eri puolilla maakuntaa järjestämällä retkiä, matkoja, kursseja sekä erilaisia tilaisuuksia ja tapahtumia, osallistamalla maakunnallisten tapahtumien kahvituksiin ja ruokapalveluihin sekä viestimällä mediassa järjestölle tärkeitä asioista ja arvoista. Tapahtumatuotannon saralla jatkettiin Elokuiset Navettabileet -elämysillallisten järjestämistä. Navettabileissa korostuivat maa- ja kotitalousnaisille tärkeät arvot: lähellä tuotettu ruoka, lähimaisema ja kulttuuri sekä yhteisöllisyys.

Kotitalousneuvonnan puolella vuosi oli kurssien ja ruoka- ja kahvipalveluiden osalta vilkas. Syksyn painottuivat Maa- ja kotitalousnaisten Keskuskeskuksen hallinnoiman Syö hyvää -hankkeen paikallistilaisuuksien toteutus.

Keski-Pohjanmaan Maa- ja kotitalousnaiset saivat vuoden 2014 työstään tunnustusta. Maa- ja kotitalousnaisten Keskus ry:n valtakunnallinen tunnustuspalkinto aktiivisesta työstä ja näkyvyydestä vastaanotettiin järjestön vuosikokouksessa marraskuussa 2014. Tunnustuspalkinnon saannin perusteluina olivat uudenlaisen ja kiinnostavan toiminnan kehittäminen, toimihenkilöiden aktiivisuus neuvonta- ja järjestötyössä sekä monipuolinen maa- ja kotitalousnaisten viestintä eri kanavissa. Maakunnallinen Terve teko 2014 -tunnustus myönnettiin ravitsemusneuvonnallisesta työstä, joka edistää lasten ja nuorten terveellisiä ruokailu- ja ravintotottumuksia. Tunnustuksen myöntäjä oli Keski-Pohjanmaan ja Kruunupyyn kuntien Ravitsemustyöryhmä.

Toiminnanjohtajana jatkoi Johanna Hylkilä ja ruoka- ja ravitsemusneuvonnan erityisasiantuntijana Seija Varila.

**Keski-Pohjanmaan Maa- ja kotitalousnaisten johtokunta****puheenjohtaja**

Riitta Huhtala, Kokkola

**Varsinaiset jäsenet**

Huopana Tarja, Perho

Kokkonieni Sanna, Reisjärvi

Kujala Marjatta, Halsua

Niemelä Leila, Kokkolan Lohtaja

Pajala Marjo-Riitta, Kokkolan Kälviä

Tervämäki Tuula, Toholampi

Virta Raija, Kalajoen Himanka

Nisula Ritva-Liisa, ProAgria Keski-Pohjanmaa

**varajäsen**

Seija Isokääntä, Kalajoki

Taipale Sari, Veteli

Niemi Eeva, Reisjärvi

Paavola Marjo, Kaustinen

Lätti Anni, Kokkolan Lohtaja

Patovisti Marja-Leena, Perho

Palosaari-Penttilä Pirjo, Kaustinen

Björkgren Aila, Kokkola

**Ruoka-, ravitsemus- ja kotitalousneuvonta**

Ruokaan ja ravitsemukseen liittyviä kursseja järjestettiin toimintavuoden 2014 aikana parikymmentä. Erityisesti makkarantekokurssit olivat suosittuja, samoin perinteiset grilli- ja sienikurssit. Ravitsemusneuvonnan puolella jaettiin vinkkejä lapsiperheiden ruokailuun Syö hyvää -tapahtumissa, joissa tutustuttiin tammikuussa 2014 julkaistuihin suomalaisiin ravitsemussuosituksiin.

Maa- ja kotitalousnaiset olivat mukana 40 tilaisuudessa, joissa esiteltiin järjestön toimintaa, terveellistä ruokavaliota ja ruokaan sekä ravitsemukseen liittyviä asioita.

Elämysillalliset oli Keski-Pohjanmaan Maa- ja kotitalousnaisten uusi tuote tapahtumatuotannon saralla vuonna 2013. Elämysillallisten toivottiin herättävän keskipohjalaisten sekä Kokkolaan ja Keski-Pohjanmaalle saapuvien matkailijoiden mielenkiinto – ja näin tapahtuikin. Navettabileet-elämysillallisia järjestettiin neljänä iltana Lohtajan Jukkolanmäellä.

**Maiseman- ja ympäristönhoito**

Keski-Pohjanmaan Maa- ja kotitalousnaisilla ei ollut maiseman- ja ympäristönhoidon asiantuntijaa vuonna 2014. Perinteinen maisemaan ja puutarhaan liittyvä opintomatka järjestettiin kolmenkymmenen puutarhanhoidosta kiinnostuneen kanssa Uuteenkaupunkiin.

**Yritysneuvonta**

Maaseudun pienyrittäjyyttä tukevaa yritysneuvontaa ei Keski-Pohjanmaan Maa- ja kotitalousnaiset aktiivisesti itse tarjoa, tarvittaessa hyödynnetään ProAgria Keski-Pohjanmaan yritysasiantuntijoiden osaamista.

Keski-Pohjanmaan Maa- ja kotitalousnaiset järjesti kaksi hygieniakoulutusta ja 18 testitilaisuutta, joissa osallistujia oli yhteensä 132.

Maa- ja kotitalousnaiset tarjosivat asiantuntemusta Kokkolan Matkailulle Matkamessut 2015 -messuosaston ideointiin ja suunnitteluun. Kansainvälisiä kontakteja luotiin joulumarkkinoilla marraskuussa Ratingenissa Saksassa.

Keski-Pohjanmaan Maa- ja kotitalousnaisten työharjoittelija, agrologi-opiskelija Helena Orava-saari, teki opinnäytetyönään jouluisen tuotekorin suunnittelun ja toteutuksen oman maakunnan yrittäjien tuotteista. Opinnäytetyön aihe lähti Keski-Pohjanmaan Maa- ja kotitalousnaisten ajatuksesta koota tuotepaketti keskipohjalaisten pienyrittäjien tuotteista. Tuotepaketti sisälsi elintarvikkeiden lisäksi käsitöitä ja käyttöesineitä. Opinnäytetyö piti sisällään koko tuotteistamisprosessin. Tuotekoreja myytiin 83 kappaletta.

**Järjestötoiminta**

Vuoden 2014 järjestötoiminnassa otettiin huomioon valtakunnallinen Metsästä voimaa -kampanja järjestämällä Perhon Salamajärvelle patikointiretki, pitämällä kursseja metsäruuan valmistuksesta sekä luennoimalla metsän monimuotoisuudesta. Keski-Pohjanmaan maa- ja kotitalousnaisten metsäpäivä järjestettiin toukokuussa Nuolisen leirikeskuksen ympäristössä Kaustisella. Metsäpäivän teemana oli puunkorjuu sekä raivaussahan käyttö ja huolto. Metsäpäivä keräsi 30 osallistujaa. Metsäpäivän suunnittelusta ja toteutuksesta vastasivat Keski-Pohjanmaan Maa- ja kotitalous-

naiset sekä Metsänhoitoyhdistys Keski-Pohjanmaan hallinnoima Metsätiedon Pitkospuut -hanke. Runsasta medianäkyvyyttä järjestö sai osallistumalla Impin päivänä valtakunnalliseen puunhalaus-tempaukseen.

Helmikuussa järjestettiin maakunnassa 12 toiminnasuunnittelutilaisuutta. Toiminnasuunnittelutilaisuuksissa esiteltiin maa- ja kotitalousnaisten toimintaa, järjestötuotteita, kerrottiin kuluvan vuoden teemoista ja kampanjoista sekä käytiin läpi Keski-Pohjanmaan maa- ja kotitalousnaisten toimintakalenteri.

Kansainvälisen Naistenpäivän tapahtuma keräsi n. 170 osallistujaa Kaustiselle. Tapahtumassa oli musiikkiesityksiä, muotinäytöksiä sekä ”Naisena, äitinä – elämisen ilot ja surut” -luento. Myös maakunnan naisryttiläisten tuotteita ja palveluita oli myynnissä. Tapahtuma järjestettiin yhteistyössä Leader-toimintaryhmä Pirytyiset ry:n kanssa.

Uusia yhteistyösuhteita solmittiin vuoden 2014 aikana, kun Keski-Pohjanmaan Maa- ja kotitalousnaiset järjesti yhdessä Käsityöliike Katariinan, lankavalmistaja Sandnes Garnin sekä laivayhtiö Viking Linen kanssa Oikein & nurin -käsityöristeilyn. Maa- ja kotitalousnaiset saivat risteilyllä laajaa näkyvyyttä ja tekivät järjestöään tunnetuksi.

Maakunnallinen Maa- ja kotitalousnaisten kirkkopyhä järjestettiin Kalajoella elokuussa. Kirkkopyhän organisaattoreina toimivat Kalajoen seurakunta, Kalajoen Pitkäsenkylän Maa- ja kotitalousnaiset sekä Keski-Pohjanmaan Maa- ja kotitalousnaisten piirikeskus.

**Tapahtumat**

1.2.	Naisvoimaa-päivä (Metsästä voimaa)	24.8.	Maakunnallinen MKN kirkkopyhä, Kalajoki
3.-13.2.	Toiminnasuunnittelutilaisuudet maakunnassa	6.9.	Keskiaikaiset markkinat, Kaarlelan kotiseutumuseo, Kokkola
8.3.	Kansainvälinen naistenpäivä	13.9.	Tyngän markkinat, Kalajoki
29.-31.3.	OIKEIN & NURIN -käsityöristeily, Viking Grace	14.9.	Pruukatahan markkinat, Alaviirre
17.5.	Pop up- ravintolapäivä, ”pitäjäherkut”	27.9.	Vaellusretki Perhon Salamajärvelle
23.-24.5.	Puutarhamatka Kukkamessuille, Uusikaupunki	15.10.	Kansainvälinen maaseudun naistenpäivä, Kaustinen
11.6.	Impin päivän puunhalaustempaus	25.11.	Vuosikokous, Kokkola
14.-15.8.	Elokuiset Navettabileet, Lohtaja	8.-14.12.	Vanhankaupungin Joulumarkkinat
21.-22.8.	Elokuiset Navettabileet, Lohtaja		

**Hankkeet**

Keski-Pohjanmaan Maa- ja kotitalousnaisilla ei ollut vuoden 2014 aikana itse hallinnoimia tai osatoteutushankkeita.



Elokuiset Navettabileet, puutarharetki Uuteenkaupunkiin sekä Metsästä voimaa -kampanjan yhteydessä tehty puunhalausten Suomen ennätys saivat järjestöväen Keski-Pohjanmaalla liikkeelle.

## TULOSLASKELMA

	31.12.2014	31.12.2013
<b>VALTION VARSINAINEN MÄÄRÄRAHA</b>		
Yleisavustus neuvontatoimintaan	467 243,76	378 054,62
Erytisavustus neuvontatoimintaan	29 977,23	21 721,25
<b>HANKKEIDEN MÄÄRÄRAHAT</b>	90 623,84	57 198,28
<b>MYNTITUOTOT</b>		
Myynti yhteensä	2 137 357,95	2 164 638,04
Myyntin oikaisuerät	-18 146,51	-18 999,01
Muut tuotot yhteensä	26 878,75	19 890,00
<b>TUOTOT YHTEENSÄ</b>	2 733 935,02	2 622 503,18
<b>KULUT</b>		
Materiaalit ja palvelut yht.	-343 483,28	-389 252,11
<b>HENKILÖSTÖKULUT</b>		
Palkat ja palkkiot yhteensä	-1 365 669,95	-1 300 382,42
Henkilösivukulut yhteensä	-292 239,32	-283 948,26
<b>HENKILÖSTÖKULUT YHTEENSÄ</b>	-1 657 909,27	-1 584 330,68
<b>POISTOT JA ARVONALENTUMISET YHT.</b>	-15 564,12	-26 888,44
<b>MUUT KULUT YHTEENSÄ</b>	-756 310,99	-698 441,60
Kulut yhteensä	-2 773 267,66	-2 698 912,83
<b>TUOTTO-/KULUJÄÄMÄ</b>	-39 332,64	-76 409,65
<b>VARAINHANKINTA</b>	50 640,00	40 096,53
<b>RAHOITUSTUOTOT JA -KULUT YHTEENSÄ</b>	79 840,76	84 126,83
<b>TILIKAUDEN YLIJÄÄMÄ / ALIJÄÄMÄ</b>	<b>91 148,12</b>	<b>47 813,71</b>

## TASE

	Alkava tase 1.1.2014	Tase 31.12.2014
<b>V A S T A A V A A</b>		
<b>PYSYVÄT VASTAAVAT</b>		
Aineettomat hyödykkeet		
Aineettomat oikeudet	1 970,59	785,47
Muut pitkävaikutteiset menot	9 073,76	2 200,00
Aineettomat hyödykkeet yht.	11 044,35	2 985,47
Aineelliset hyödykkeet		
Koneet ja kalusto	46 084,45	39 840,45
<b>PYSYVÄT VASTAAVAT YHTEENSÄ</b>	57 128,80	42 825,92
<b>VAIHTUVAT VASTAAVAT</b>		
Saamiset		
Lyhytaikaiset		
Myyntisaamiset	268 837,43	261 388,41
Muut saamiset	225 948,91	95 449,12
Siirtosaamiset	4 796,77	20 661,85
Lyhytaikaiset saamiset yht.	499 583,11	377 499,38
Rahoitusarvopaperit	1 120 500,43	1 189 662,03
Rahat ja pankkisaamiset yht.	486 704,53	552 254,53
<b>VAIHTUVAT VASTAAVAT YHTEENSÄ</b>	2 106 788,07	2 119 415,94
<b>VASTAAVAA YHTEENSÄ</b>	<b>2 163 916,87</b>	<b>2 162 241,86</b>
<b>V A S T A T T A V A A</b>		
Edellisten tilikausien voitto (tappio)	1 544 125,99	1 591 939,70
Tilikauden voitto (tappio)	47 813,71	0,00
Kirjanpidon tulos	0,00	91 148,12
<b>OMA PÄÄOMA YHTEENSÄ</b>	1 591 939,70	1 683 087,82
<b>VIERAS PÄÄOMA</b>		
Lyhytaikainen		
Saadut ennakot	134 882,01	42 885,25
Ostovelat	66 239,45	34 917,95
Muut velat	85 747,44	85 259,21
Siirtovelat	285 108,27	316 091,63
<b>LYHYTAIKAINEN VIERAS PÄÄOMA YHTEENSÄ</b>	571 977,17	479 154,04
<b>VASTATTAVAA YHTEENSÄ</b>	<b>2 163 916,87</b>	<b>2 162 241,86</b>

# ProAgria Keskukset valtakunnallisesti 2014

## ■ Missio

Missiomme on Maaseudun puolesta.

## ■ Visio

Luomme valtakunnan parhaan asiantuntijaverkoston, joka edistää tehokkaasti maaseutuyritysten kilpailukykyä ja hyvinvointia. Samalla kehitämme maaseutuympäristöä ja yhteisöllisyyttä maaseudun elinvoimaisuuden parantamiseksi.

## ■ Arvot

- Asiakkaan menestyminen
- Maaseudun puolesta
- Osaaminen ja innostus
- Riippumattomuus

## ■ Toiminta-ajatus

Tarjoamme maatalo- ja maaseutuyrittäjille kilpailukykyä parantavia asiantuntijapalveluja tukeutuen sekä omaan henkilöstöön että muiden asiantuntijaorganisaatioiden osaamiseen.

## Avaintiedot 2014

- Uutta organisoitumista tukevien palveluryhmien toiminta käynnistyi alkuvuodesta
- Maitotiloille suunnatut palvelut uusi Tuotannon ohjaus ja uudistunut Tuotosseuranta lupaavat enemmän maitoa ja euroja
- Nurmentuotannon kehittämispalvelut lanseerattiin ja ne auttavat kotieläintiloja kilpailukykyyn parantamisessa
- Uudet kasvintuotannon palvelut: Viljelysuunnittelu, ViljelyTuotto ja ViljelyKasvu, asiakkaiden saatavilla koko maassa
- Sähköisistä toimintatavoista pilotoitiin nettipalavereita ja viljelysuunnitelman tekoa verkossa
- Panostus huippuosajiin sai jatkoa: maito- ja luomuhuippuosajien rinnalle kasvintuotannon huippuosajat
- ProAgrian Tilipalvelun lanseerattiin uudistunut kassabudjetointi ja seuranta, jonka avulla saa hyvän käsityksen tulojen ja menojen ajoittumisesta sekä maksuvalmiudesta
- ProAgria valittiin palvelutuottajaksi ELY-keskusten kautta tarjottaviin Yritysten kehittämispalveluihin

## Maito-, naudanliha- ja lammasyritykset

Lypsylehmien tuotosseurannan kehittämissuunnitelmassa uudistettiin tuotosseurannan laskenta, otettiin käyttöön tiedon laatupisteet ja suunniteltiin tiineystestin pilotointi. Valtakunnallinen asiantuntijaverkosto perustettiin uudistuneiden toimintojen ja palvelujen toteuttamiseksi.

Uusi Tuotannon ohjaus -palvelu lanseerattiin. Palvelun ytimenä on tuotosseurannan tuloksista ja navettahavainnoista johdetut tavoitteet. Tuotannon ohjaus keskittyy mm. karjan hedelmällisyyteen, utareterveyteen ja olosuhteiden parantamiseen.

Ruokinnan ohjaus -palvelua tehtiin jo 60 %:lle tuotosseurantaan kuuluvilla tiloilla. Nuorkarjan teemavuonna kiinnitettiin enemmän huomiota hiehojen kasvuun ja hyvinvointiin. Puolelle asiakastiloista suunniteltiin myös hiehojen ruokinta. ProAgrian Verkkopalvelujen Rehulato-palveluun rakennettiin yhteydet vuoden aikana säilörehu- ja analysoiviin laboratorioihin.

Nurmentuotannon kehittämispalvelut tuotteistettiin kolmeksi eri palvelukokonaisuudeksi: NurmiKasvu, NurmiTuotto ja NurmiToiminta. Lihanautayrityksille tarjottiin uusia nurmipalveluja ja -kasvustokäyntejä sekä ruokinnansuunnittelua. Yrittäjien osaamista kehitettiin alueellisissa hankkeissa.

Maidontuotannon uuteen Huippuosajat-ohjelmaan valittiin 15 uutta asiantuntijaa.

## Kasvi-, puutarha-, sika- ja siipikarjayritykset

ProAgrian kasvintuotannon palvelut uudistuivat Viljelysuunnittelu, ViljelyTuotto ja ViljelyKasvu -palvelupaketeiksi. Palvelut on suunnattu erityisesti viljajaloille, viljaa käyttäville sika- ja siipikarjaloille sekä luomuviljajaloille. Palveluun sisällytettiin uusia asioina mm. markkinanäkymien ottaminen huomioon, sadon määrä- ja hintatavoitteiden asettaminen sekä ennakkolaskelman tekeminen.

Neuvo 2020 -maatilojen neuvontajärjestelmän käyttöönottoa ja palvelutarjontaa valmisteltiin. Järjestelmään liittyvinä palveluina tarjotaan kartoituksia ja selvityksiä uusiin ympäristötoimiin, energiatarkkaisuun ja eläinten hyvinvointitoimenpiteisiin.

Viljelysuunnittelupalvelussa otettiin käyttöön sähköisiä toimintamalleja. Viljelysuunnitelma valmistellaan asiantuntijan toimesta etukäteen asiakkaalta saatujen lähtötietojen ja edellisvuoden tulosten perusteella, ja viimeistellään asiakkaan kanssa nettiyhteyden välityksellä. Netissä toimiminen mahdollistaa muutosten teon viljelysuunnitelmaan nopealla aikataululla. Valmiuksia siirtyä netissä toimivan WebWisun käyttöön lisättiin ennen uuden ohjelmakauden alkua.

Asiantuntijoiden koulutuksessa ja tiedonvaihdossa lisättiin etäkoulutuksia. Kasvi-, puutarha- ja luomutuotannon ajankohtaisasioita käsiteltiin säännöllisissä Klinikka-nettipalavereissa. Lisäksi pelto- ja puutarhakasvineuvonnassa otettiin käyttöön viikoittaiset kasvukauden ajankohtaisinfot.

Uutena ProAgrian järjestämänä tapahtumana toteutettiin Pohjanmaan Peltopäivä Seinäjoen Ylistarossa.

## Sikatoimialaa kehitettiin hankkeissa

Sikatalouden kehittäminen keskittyi valtakunnallisiin ja alueellisiin hankkeisiin. Toimiva Sika-la -hankkeen tuloksena saatiin selville mm. välikasvatuksen hyvät käytännöt ja tärkeät tunnusluvut. Myös alueelliset sikatalouteen liittyneet hankkeet, Lihatilalan Talous -hanke Etelä-Pohjanmaalla, Lihatilalan Skarppiohjelma Etelä-Savossa, Huomisen hämäläinen maatila ja Kaakkois-Suomen sikatalouden kehittämishanke ProAgria Etelä-Suomessa tavoittivat sikatilayrittäjiä koulutusten ja tilakäyntien muodossa. Hankkeet mm. paransivat sikatilojen johtamis-, talous-, tuotanto- ja ympäristöosaamista.

Welfare Quality -arviointiin liittyvää yhteistyötä jatkettiin Snellmanin Lihanjalostus Oy:n kanssa. Atria Suomi Oy:n kanssa käynnistettiin yhteistyö sikatilan tuotantotietojen tallennus- ja lähetysohjelmassa sikatilan ja teurastamon väliseen tiedonvaihtoon liittyen.

ProAgria Liha Osaamiskeskus oli mukana myös elintarvikeketjun alkutuotannon laatuohjelmien kehittämiseen liittyvässä hankkeessa sekä Sikavan rekisterin sika-asiantuntijaryhmässä ja laatuohjelmien kehitystehtävissä. Okra ja KoneAgria-näyttelyissä esiteltiin sikapalveluita yhdessä Maa- ja elintarviketalouden tutkimuskeskus MTT:n ja Sikayrittäjät ry:n kanssa.

## Yritys- ja tilipalvelut

ProAgrian yrityspalvelujen pääpaino on yritysten perustamiseen ja yritysten liiketoiminnan uudistamiseen liittyvissä palveluissa, investointi-, rahoitus- ja taloussuunnittelussa, Tilipalveluissa sekä palvelukehityksessä Kasvunvara -toimintamallilla.

ProAgria valittiin palvelutuottajaksi ELY-keskusten kautta tarjottaviin Yritysten kehittämispalveluihin. Yritysasiantuntijoiden osaamista kehitettiin mm. yritysneuvojan erikoisammattitutkinnolla yhteistyössä Management Institute of Finland MIF:n kanssa. Tutkinnon on suorittanut jo 40 proagrialaista yritysasiantuntijaa.

Yhteistyö Yritys-Suomen seudullisissa yrityspalveluissa jatkui muiden alueellisten yhteistyökumppaneiden kanssa. Tärkeimmät yhteistyökumppanit ovat ELY -keskukset, kunnalliset kehittämissyhtiöt, TE-toimistot, Leader-ryhmät ja Uusyrittäjäkeskukset. Uuden Maaseutuohjelman 2014-2020 ja siihen liittyvien toimenpiteiden valmistelu käynnistettiin.

Energiatoteutuksen ja -tuotannon liittyvää viestintää ja sisällöntuotantoa painotettiin kehityshankkeissa. Lisäksi osallistuttiin ohjausryhmätyöhön. Energiasuunnitelmia tehtiin maatiloilla ja energiasuunnitelmatietoa koottiin tunnusluvuiksi. Lisäksi tuotettiin energiantuotantolaitosinvestointeihin liittyvää ohjeistavaa materiaalia.

**ProAgria Keski-Pohjanmaa ry**

Ristirannankatu 1, 67100 Kokkola  
 Puhelin 040 521 1735  
 etunimi.sukunimi@proagria.fi  
 www.proagria.fi/kp  
 Toimisto avoinna 9.00-15.00

**Hallinto**

Johtaja Ritva-Liisa Nisula	040 584 9550
Kehityspäällikkö Juha Hämäläinen	040 012 6335
Pohjoisen alueen palvelupäällikkö Juha Nivala	040 861 0641
Eteläisen alueen palvelupäällikkö Anna-Riitta Leinonen	040 016 8647
Taluspäällikkö Irene Raivio	040 184 6502
Viestijä Ritva Karri (laskutus, viestintä, järjestö)	040 523 4113
Taloussihteeri Saira Sulonen (laskutus, ostoreskontra)	040 544 3460

**Maaseutuneuvonnan asiantuntijapalvelut**

<b>Tuotosseuranta</b>	
Elina Ahonen	040 026 0575
Salme Asiala	040 523 4124
Armi Hotakainen	040 523 4116
Katja Kellokoski	040 829 2870
Jonna-Minna Lassila	040 064 4261
Kirsi Leppikorpi (mittalaitteiden testaus, robottinäyttenotto)	040 036 7656
Leena Hanni (tuotosseurantatietojen tallennus)	040 353 3295
Aulikki Yli-Jylhä (tuotosseurantatietojen tallennus)	050 596 8502
Energianeuvonta Jari Tikkanen	040 016 2147
Kannattavuuskirjanpito Taina Kulla	040 072 3288
Kasvinsuojeluruiskujen testaus Jouni Huhtala ja Jarmo Karhula	040 512 3703 044 521 2210
Kasvinviljelyneuvonta, kasvinsuojelukoulutukset, myös peruna ja muut erikoiskasvit Sirkku Koskela	040 013 7124
Kasvinviljelyn talous Elina Finnilä	043 825 4283
Kotieläinneuvonta, myös luomu Anna-Riitta Leinonen	040 016 8647
Koneneuvonta Jouni Huhtala	040 512 3703
<b>Lammas- ja vuohitilojen neuvonta</b>	
Milla Alanco	040 706 0558
Sini Hakomäki	043 825 0526
<b>Luonnonmukainen tuotanto, EU-tukineuvonta</b>	
Jari Tikkanen	040 016 2147
Seija Roimela	040 847 9740
<b>Maatilojen kehityskeskustelut</b>	
Sari Hihnala	040 097 4165
Liisa Koskela	050 512 0615
<b>Maatilojen talousneuvonta</b>	
Ville Karhula	040 523 4117
Teemu Kinnunen	043 825 4279
Juha Nivala	040 861 0641
Jouni Huhtala	040 512 3703
Heikki Ojala	040 534 2166
Nurmikasvituotanto Jari Vierimaa	040 743 3290
Puutarhatuotanto Kirsi Voho	040 038 7406
Seosrehuruokinta Sinikka Kreuz	044 526 3059

<b>Sikatiilojen neuvonta, ProAgria Lihaosaamiskeskus</b>	
Sini Perttilä	040 167 9270
Ari Nopanen	040 043 2582
Maija Yliaho	040 529 0832
<b>Viljakaupan tarkkailu Jouni Huhtala</b>	040 512 3703
<b>Viljelijöiden työterveyshuolto</b>	
Sari Harju	040 523 4114
Jouni Huhtala	040 512 3703
Liisa Koskela	050 512 0615
Taina Kulla	040 072 3288
Yritys- ja talousneuvonta Erkki Laide	040 013 7169
Yritysjohdaminen ja laatuasiat Liisa Koskela	050 512 0615
<b>Ympäristöneuvonta, ympäristötukiasiat</b>	
Sirkku Koskela	040 013 7124
Jari Tikkanen	040 016 2147

**Kalatalouskeskus**

Kalatalousneuvonta Eero Hakala	040 016 2445
--------------------------------	--------------

**Maa- ja kotitalousnaiset**

etunimi.sukunimi@maajakotalousnaiset.fi	
Toiminnanjohtaja Johanna Hylkilä	040 196 4434
Kotitalousneuvonta ja -koulutus, hygienia- ja laatuasiat ja Kotitalousneuvonta ja -koulutus, hygienia- ja laatuasiat ja	
Malo-luokitukset, järjestötyö Seija Varila	040 013 7899
Kruunuvoudintalo, tapahtumien ruokapalvelut, Auli Saukko	043 825 4281
Ympäristöpalvelut Jaana Höglund	043 825 4284

**Rakennussuunnittelu (ProAgria Etelä-Pohjanmaa)**

Palvelupäällikkö Timo Korpela	040 596 4032
-------------------------------	--------------

**Tilitoimistopalvelut**

<b>Sievin tilitoimisto</b>	
Maija-Leena Eerikkilä	040 521 6416
Seija Roimela	040 847 9740
<b>Kaustisen tilitoimisto</b>	
Helena Hohenthal	040 847 9908
Mika Jouppila	044 523 4430
Kirsi-Maria Saarikettu	043 825 4280
Reisjärven tilipalvelut Teemu Kinnunen	043 825 4279

**Ruokinnan ohjaus- ja Tuotannon ohjauspalvelut kotieläintiloille**

<b>Halsua, Perho, Veteli</b> Sari Harju	040 523 4114
<b>Perho, Halsua</b> Pekka Polso	040 523 4112
<b>Veteli, Kaustinen</b> Helena Keto	040 523 4115
<b>Kaustinen, Kälviä</b> Sirpa Kaskela	050 086 2695
<b>Himanka, Kannus, Lohtaja, Kälviä</b> Taina Kulla	040 072 3288
<b>Kalajoki, Sievi</b> Aulikki Yli-Jylhä	050 596 8502
<b>Kannus, Lohtaja, Sievi, Reisjärvi</b> Sinikka Kreuz	044 526 3059
<b>Lohtaja, Kälviä</b> Jarmo Karhula	044 521 2210
<b>Toholampi, Reisjärvi, Lestijärvi</b> Armi Hotakainen	040 523 4116
<b>Toholampi, Ullava, Reisjärvi</b> Salme Asiala	040 523 4124
<b>Kälviä, Kannus, Lohtaja, Reisjärvi</b> Sari Hihnala	040 097 4165
<b>Lestijärvi, Reisjärvi, Toholampi, Kaustinen, Veteli</b> Katja Kellokoski	040 849 2870
<b>Kalajoki, Sievi</b> Leena Hanni	040 353 3295
<b>Toholampi, Lestijärvi, Reisjärvi</b> Elina Ahonen	040 026 0575
<b>Toholampi, Reisjärvi, Lestijärvi</b> Sonja Kuronen	043 825 4282





### **ProAgria Keski-Pohjanmaa ry**

Ristirannankatu 1, 67100 Kokkola

Puhelin 040 521 1735

etunimi.sukunimi@proagria.fi

[www.proagria.fi/kp](http://www.proagria.fi/kp)

[www.maajakotitalousnaiset.fi](http://www.maajakotitalousnaiset.fi)



**MAA- JA  
KOTITALOUS-  
NAISET**

### **Keski-Pohjanmaan Maa- ja kotitalousnaiset**

Toimimme osana ProAgria Keski-Pohjanmaa ry:tä

Ristirannankatu 1, 67100 Kokkola

Puhelin 040 196 4434

etunimi.sukunimi@maajakotitalousnaiset.fi

[www.maajakotitalousnaiset.fi](http://www.maajakotitalousnaiset.fi)



### **Keski-Pohjanmaan Kalatalouskeskus**

Toimimme osana ProAgria Keski-Pohjanmaa ry:tä

Ojennustie 134 (kotitoimisto)

69410 Sykäriäinen (Toholampi)

Puhelin 0400 162 445

eero.hakala@proagria.fi

[www.proagria.fi/kp/kalatalouskeskus](http://www.proagria.fi/kp/kalatalouskeskus)



*ProAgria Keskusten ja  
ProAgria Keskusten Liiton  
johtamisjärjestelmälle on  
myönnetty ryhmäsertifikaatti*