



Vuosikirja 2017

ProAgria Keski-Pohjanmaa ry



Sisältö

Vuosi 2017 lyhyesti	1
Toiminnan perusteet	2
Johtajan katsaus	3
Hallinto ja organisaatio	4
Henkilöstö ja toiminnan kehittäminen	7
Yhteiskunnallinen vaikuttavuus	8
Maatalous Keski-Pohjanmaalla	9
· ProAgria Maito	11
· ProAgria Liha	14
· ProAgria Kasvi	15
· ProAgria Yritys	17
Kalatalouskeskus	19
Maa- ja kotitalousnaiset	21
Talouden tunnusluvut 2017	25
ProAgria Keskukset valtakunnallisesti	26
Yhteystiedot	28

www.proagria.fi/kp

Vuosi 2017 lyhyesti

- Kulunut vuosi oli ProAgria Keski-Pohjanmaa ry:n 109. toimintavuosi (1909-2016). Valtakunnallisesti juhlittiin järjestön 220. toimintavuotta. ProAgria Keski-Pohjanmaa juhlisti Suomen 100- ja järjestön 220-juhlavuotta Kannuksessa pidetyssä järjestöjuhlassa, jossa palkittiin menestyneitä asiakkaita sekä luottamus- ja toimihenkilöitä. ProAgria-keskusten johtajien puheenjohtajana toimi Ritva-Liisa Nisula.
- Strategia 2020 -toimenpiteitä jatkettiin Karjatsekkipalvelun (ent. Tuotannonohjaus) uudistamiseksi, asiakastiimien muodostamiseksi, asiakkuuden hoidon parantamiseksi ja asiakasvastaavatoiminnan kehittämiseksi.
- Neuvo 2020 -palvelujen tarjonta laajeni kilpailukyky-Neuvon käyttöönoton myötä. Loppuvuodesta valmistauduttiin siirtämään tuotosseurannan tekninen asiakaspalvelu valtakunnalliseksi.
- Maa- ja kotitalousnaiset lähtivät Omat avaimet -kesäteatterikiertueelle. Elokuiset Navettabileet järjestettiin kolmannen kerran Jukkolan navetanvintillä Lohtajalla. Kruununvoudintalolla oli n. 50 kpl tilauspikkujoulua.
- Virtavesikalakantojen kehitystyötä jatkettiin ohjaamalla taimenen mäti- ja pienpoikasistutuksia Lestijoella ja ottamalla osaa Lestijärven Lehtosenjoen kunnostuksiin sekä Haapajärven Lohijoen kunnostusten suunnitteluun. Kalankasvatusta hoidettiin kalatalouskeskuksen asiantuntemuksella luonnonravinnelammikossa sekä Torniaisen kalanviljelylaitoksella.
- Kalatalouskeskus toimi alueellisten kalastusaluepäivien vastuullisena järjestäjänä. Kalajoen Rantakallassa järjestetyille opintopäiville osallistui noin 60 henkilöä.
- Järjestötyössä korostui Sense-jäsenyydenhallintaohjelmiston käyttäjäkoulutukset, josta vastasi ProAgria Keski-Pohjanmaan viestinnän ja järjestötyön asiantuntijat.

Missio, visio, arvot, toiminta-ajatus

Toiminnan tarkoitus eli missio

Parannamme asiakkaidemme ja kumppaneidemme kilpailukykyä ja kannattavuutta sekä edistämme maaseudun kestävästä kehityksestä ja hyvinvointia.

Toiminnan tavoite eli visio

ProAgria -visiot liittyvät asiakkaisiin, palveluihin, toiminnan volyymiin, kyvykkyyksiin, tuloksiin ja resursseihin sekä kumppanuuksiin.

Toiminta-ajatus

ProAgria Keski-Pohjanmaa tarjoaa maatalo- ja maaseutuyrittäjille kilpailukykyä parantavia asiantuntijapalveluja tukeutuen sekä oman henkilöstön että muiden asiantuntijaorganisaatioiden osaamiseen.

Toiminnan periaatteet

ProAgria Keski-Pohjanmaa on rekisteröity yhdistys, joka edistää maatalo-, koti- ja kalataloutta sekä maaseudun yritystoimintaa järjestämällä henkilökohtaista ja ryhmäneuvontaa sekä tukemalla jäsenyhdistystensä toimintaa. Asiantuntijapalvelu lähtee aina asiakkaan tarpeista ja on eturyhmiin sitoutumatonta.

Arvomme

- Toimintamme tuloksena on menestynyt asiakas
- Arvostamme tuloksia
- Me teemme hyvän työyhteisön
- Olemme merkittävä vaikuttaja yhteiskunnassa



Kuva Jari Tikkanen

Järjestön 220-vuotisjuhlavuosi työn merkeissä

Maatalousseurajärjestön 220. juhlavuotta leimasi kolmas peräkkäinen haasteellinen kasvukausi ja sen johdosta maatalousyrittäjien taloudellisen tilanteen tiukkuus, joka näkyi mm. asiantuntijapalvelujen kysynnässä ja asiakkaiden maksuvalmiudessa. Vuoden aikana jatkettiin Strategia 2020 -toimenpiteitä, johon liittyivät projektit Karjatsekkipalvelun uudelleen käynnistämiseksi (ent. Tuotannonohjaus), asiakastiimien muodostamiseksi, asiakkuuden hoidon parantamiseksi ja asiakasvastaavatoiminnan kehittämiseksi.

EUn EAKR-rahoitteinen Viskuri-hanke jatkoi yhteisyrityksen edistämistä Keski-Pohjanmaan alueella. Kansainvälinen yhteistyö Animal Sense Botnia-Atlantica Interreg -hankkeessa jatkui ProAgria Keski-Pohjanmaan, Centria Ammattikorkeakoulun sekä Ruotsin ja Norjan maatalousyliopistojen kesken digitalisaation ja anturiteknologian hyödyntämisessä erilaisissa maatalouden tarpeissa. Kalatalouskeskus sekä Maa- ja kotitalousnaiset osallistuivat Kolmen Vyyhti -hankkeen toteutukseen. Lisäksi MKNn Maisemapalvelut edisti uhanalaisten maisema-alueiden säilymistä UHMA-hankkeessa.

Tilikauden tulos varainhankinnan sekä rahoitustuottojen ja -kulujen jälkeen oli 15 451,93 € ylijäämäinen. Vuoden 2017 tuotot yhteensä (2,47 milj. €) kasvoivat edellisvuoteen verrattuna 0,6 %. Kasvuun vaikutti hanketoiminnan käynnistyminen. Palvelumyynnin osuus oli n. 77 % kokonaistuloista. Valtion rahoitusosuus (326 920 €) pieneni n. 19 000 € (n. 5 %) edellisvuoteen verrattuna ja se muodosti n. 13 % kaikista tuloista. Hankerahoitus kattoi 6 % kokonaistuloista. Vuoden 2017 kulut yhteensä olivat 2,49 milj. euroa eli n. 2,6 % edellisvuotta pienemmät (2,55 milj. €). Vähennys selittyi pääosin henkilöstökulujen pienenemisellä (mm. työpaikanvaihdokset sekä eläköitymiset), jotka olivat 7,6 % (131 000 €) edellisvuotta pienemmät. Varsinaisen toiminnan tulos parani edelliseen vuoteen verrattuna n. 81 000 €.

Maidon, lihan ja viljan tuottajahintojen voimakkaat muutokset yleistyvät ja maailmanmarkkinoilla tapahtuvat muutokset heijastuvat nopeasti myös Suomen maataloussektorille. Markkinamuutokset tai maatiloiden lukumäärän vähentyminen eivät vähennä neuvonnan ja asiantuntijapalveluksen tarvetta, mutta vaikuttavat ProAgrian toimintaan niin, että asiantuntijuuden laatua ja toimintatapaa on jatkuvasti tarkkailtava ja reagointinopeutta lisättävä. Uusia neuvonta-, asiantuntija- ja konsultointitarpeita syntyy mm. lean-johtamisjärjestelmäpalveluissa, ympäristöpalveluissa, sähköisissä palveluissa sekä tuotantotalouden seurannassa ja analysoinnissa. Myös maatiloiden talous- ja henkilöstöjohtamiseen liittyvä palvelutarve on ilmeinen. Osaamisen varmistaminen ja kehittäminen ovat jatkuva haaste neuvontajärjestölle. Alueemme tilat ovat suurelta osin päätoimisia ja käyttävät neuvonnan palveluita valtakunnan keskiarvoa enemmän.

ProAgria Keski-Pohjanmaa on jatkossakin mukana keskipohjalaisen maatalouden ja maaseudun kehittämisessä tarjoamalla asiakaslähtöistä asiantuntijapalvelua osaavan henkilöstönsä ja sidosryhmäverkostonsa kautta. Lämpimät kiitokset asiakkaillemme, henkilöstöllemme, luottamushenkilöillemme sekä yhteistyökumppaneillemme hyvästä yhteistyöstä vuonna 2017.



Kuva Satu Kangas-Viljamäki

Ritva-Liisa Nisula

Hallinto ja organisaatio

ProAgria Keski-Pohjanmaa ry:n ylintä päätäntävaltaa käyttää vuosikokouksen valitsema hallitus. ProAgria Keski-Pohjanmaan yhteydessä rekisteröitymättöminä yhdistyksinä toimivat Keski-Pohjanmaan Maa- ja kotitalousnaiset sekä Keski-Pohjanmaan Kalatalouskeskus, joilla molemmilla on omat johtokuntansa.

Hallitus 2017

Puheenjohtaja Jyrki Halonen, Reisjärvi

Varsinainen jäsen

Merja Himanka, Himanka
Riitta Huhtala, Kokkola
Lauri Juntunen, Kälviä
Mika Kokkonen, Kannus
Mauno Korhonen, Sievi
Juha Korkeakangas, Ullava
Harri Käsäkoski, Kaustinen
Minna Lintilä, Toholampi
Jyrki Mastokangas, Halsua
Juho Nivala, Sievi
Pekka Nuorala, Kalajoki
Tapani Orjala, Lohtaja
Tuomo Palosaari, Veteli
Sauli Rauhala, Perho
Susanna Tuikka, Lestijärvi

varajäsen

Sanna Pernu, Himanka
Leila Niemelä, Lohtaja
Marjo-Riitta Pajala, Kälviä
Ahto Huhtala, Kannus
Arto Hautala, Lestijärvi
Jukka Hautamäki, Ullava
Jukka Koskinen, Kaustinen
Tuija Luoma, Toholampi
Mika Tuominiemi, Halsua
Kirsi Koivuoja, Sievi
Jukka Rahja, Kalajoki
Tuure Puutio, Lohtaja
Jussi Tunkkari, Veteli
Tero Elgland, Perho
Marjo Toikkanen, Lestijärvi

Maitotilavaliokunta

Puheenjohtaja Kari Rauma, Kaustinen

Jäsenet

Päivi Ainali, Kannus
Asko Humalajoki, Perho
Jouko Juhaninmäki, Kokkola (Ullava)
Markus Kivelä, Kokkola (Kälviä)
Timo Lankila, Kalajoki
Minna Lintilä, Toholampi
Juho Nivala, Sievi

Sirpa Parkkila, Lestijärvi
Pasi Patana, Halsua
Sanna Pernu, Kalajoki (Himanka)
Mika Rekilä, Kokkola (Lohtaja)
Lena Savola, Reisjärvi
Jouko Tyynelä, Veteli

Tilin- ja toiminnantarkastajat

Varsinaiset

tilintarkastaja Ulla Järvi (HTM), Kokkola
toiminnantarkastaja Jari Siirilä, Veteli

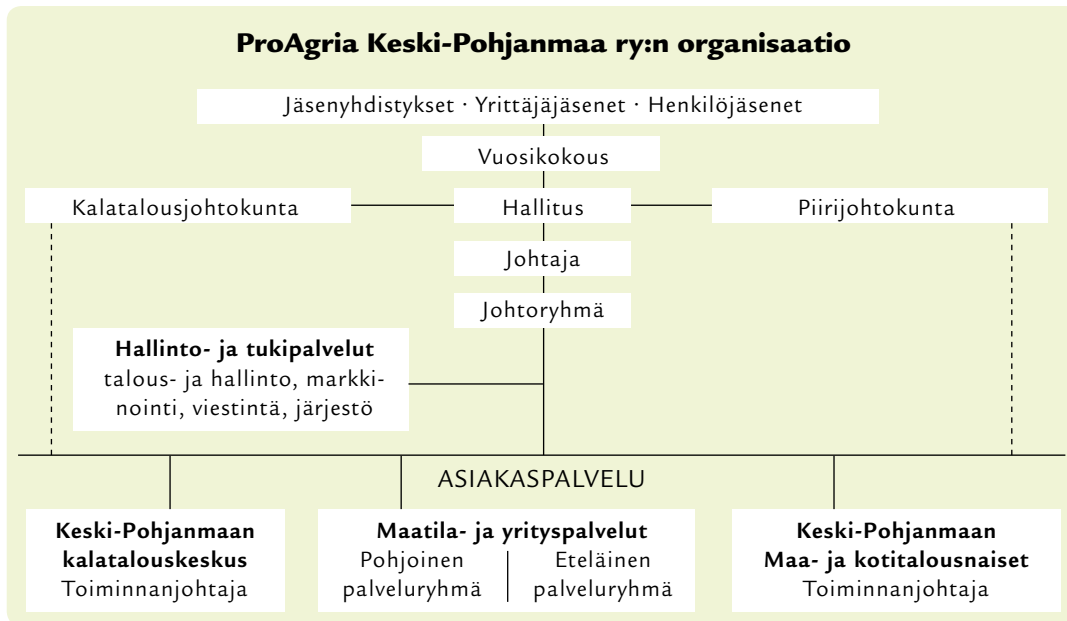
Varalla

tilintarkastaja Kirsti Kattilakoski (HTM), Kalajoki
toiminnantarkastaja Pauli Erkkilä, Perho

Järjestötoiminta

ProAgria Keski-Pohjanmaa ry on perustettu vuonna 1908 ja rekisteröity vuonna 1909 yleishyödylliseksi ja puolueettomaksi maaseudun neuvonta- ja asiantuntijajärjestöksi. Keskipohjalaisen järjestön juuret ovat Vaasan läänin maanviljelysseurassa, joka on perustettu 1863. Valtakunnallisesti järjestön historia yltää vuoteen 1797, jolloin Turun Talousseura perustettiin.

ProAgria Keski-Pohjanmaa juhlisti Suomen 100- ja järjestön 220-juhlavuotta Kannuksessa pidetyssä järjestöjuhlassa 18.11.2017, jossa palkittiin menestyneitä asiakkaita, luottamus- ja toimihenkilöitä. Samassa yhteydessä pidettiin ProAgria Keski-Pohjanmaa ry:n ja Keski-Pohjanmaan Maa- ja kotitalousnaisten vuosikokoukset. Keski-Pohjanmaan Kalatalouskeskuksen vuosikokous pidettiin 28.4.2017 Kaustisella.



ProAgria sai jäsenistönsä käyttöön valtakunnallisen Sense-jäsenyydenhallintaohjelmiston, jonka käyttöönottokoulutuksia järjestettiin paikallisyhdistyksille neljällä paikkakunnalla.

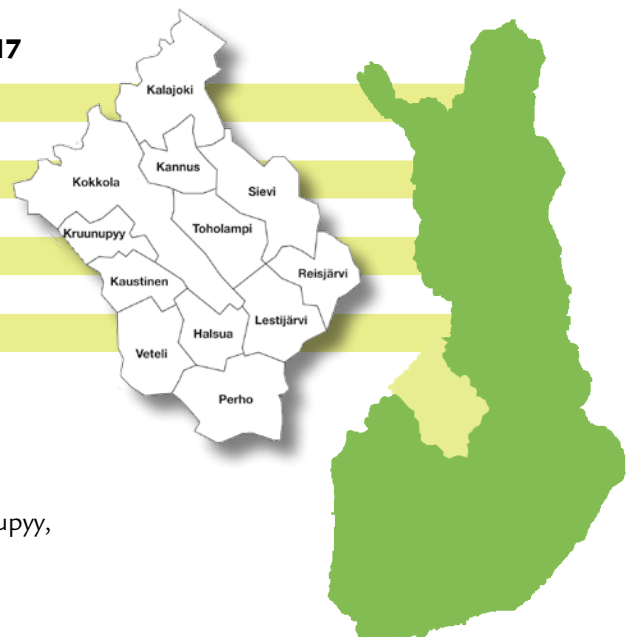
ProAgria Keski-Pohjanmaa ry:n jäsenet

ProAgria Keski-Pohjanmaa ry:n jäseninä ovat henkilöjäsenet (yrittäjäjäsenet) lisäksi maatalousseurat, maaseutuseurat, maa- ja kotitalousseurat, maamiesseurat, kyläyhdistykset, kyläseurat, maa- ja kotitalousnaisten yhdistykset, pienviljelijäin yhdistykset tai -osatot sekä kalastuskunnat, -seurat tai kalastuksenhoitoyhtymät tai muut rekisteröidyt yhdistykset, jotka toimivat ProAgria Keski-Pohjanmaan tarkoituksen perien hyväksi.

Kunniajäseninä ovat maanviljelysneuvos Heimo Linna Perhosta, emäntä Helvi Anttila Kokkolasta, maanviljelijä Arvo Kiljala ja maanviljelijä Pentti Huotari Reisjärveltä ja maatalousyrittäjä Pertti Leskelä Kokkolan Lohtajalta. Kannattajajäseniä ovat Kokkolan kaupunki sekä Perhon ja Toholammin kunnat.

Jäsenyhdistysten ja jäsenten yhteenveto 2017

kunnassa toimivia maatalousseuroja	1
paikallisyhdistyksiä jäsenenä	71
kalatalousyhteisöjä	25
perunakerhoja	1
kannattajajäseniä	3
yrittäjäjäseniä	541
henkilöjäseniä	27
kunniajäseniä	9



ProAgria Keski-Pohjanmaa toimii 12 kunnan alueella: Halsua, Kalajoki, Kannus, Kaustinen, Kokkola, Kruunupyy, Lestijärvi, Perho, Reisjärvi, Sievi, Toholampi ja Veteli.

Jäsentilasto

Vuoden lopussa yhdistyksellä oli 541 yrittäjäjäsentä ja henkilöjäseniä oli 27. Jäsenyhdistyksiä oli 71 kylä- tai kuntakohtaista yhdistystä ja 25 kalatalousyhteisöä. Jäsenyhteisöjen yhteinen jäsenmäärä oli n. 2 500 jäsentä ja n. 13 500 kalatalousyhteisöjen osakasta.

Uudet kunniajäsenet

ProAgria Keski-Pohjanmaan hallitus kutsui järjestön uusiksi kunniajäseniksi Arto Hautalan Les-tijärveltä, Vesa Kauniston Vetelistä, Tapio Kurjen Kokkolasta ja Marja-Leena Vuolletin Kalajoelta.

Järjestömerkit

ProAgria Keskusten Liiton myöntämän kultaisen järjestömerkin sai ProAgrian tilintarkastaja Ulla Järvi Kokkolasta ja hopeisen järjestömerkin kalatalouskeskuksen luottamushenkilö Matti Honkala Toholammilta.

Kannattavuuskirjapitopalkinnot

Maatalouden taloudellisen tutkimuslaitoksen myöntämät kannattavuuskirjapitopalkinnot kirjapitovuodesta 2015 annettiin kahdelle tilalle. 50-vuotisesta kirjapidosta palkittiin Mika Torppa Vetelistä ja 25-vuotisesta kirjapidosta Anne ja Pekka Hannula Kalajoelta.

Pitkäaikaiset tuotosseurantatilat

Janne ja Helena Käsälän tila Kaustiselta palkittiin 100 vuotta tuotosseurannassa yhtäjaksoisesti mukana olleena maitotilana. Yhtä pitkään tuotosseurannassa olleita tiloja on Suomessa yhteensä kolme. Tapani ja Ulla Potilan tila Toholammilta palkittiin 50-vuotisesta tuotosseurannasta. Puoli vuosisatua tuotosseurannassa mukana olleita tiloja on Suomessa kaikkiaan kolme. Pasi ja Meeri Erkkilä Kan-nuksesta, Matti Hannila sekä Asko ja Katri-Helena Huntus Kaustiselta, Lasse Juola Kalajoelta, Mikko Koivukoski Perhosta, Pasi Kreuz ja Jukka Parpala Kokkolasta, Ismo Rahkola Ullavasta sekä Heidi ja Tomi Rönn Kalajoelta palkittiin 25-vuotisesta tuotosseurannassa mukana olosta. Neljännesvuosisadan tuotosseurannassa olleita tiloja on Suomesta yhteensä 79 ja Keski-Pohjanmaalla yhdeksän.

Parhaat karjat

Vuonna 2017 julkaistiin ensimmäisen kerran Suomen 500 parhaan tuotosseurantakarjan tulokset energiakorjatun maitotuotoksen (EKM) perusteella. Suomessa on 92 tuotosseurantatilaa, joilla keskimääräinen EKM-tuotos ylittää 12 000 kilon rajan. Kahdeksan tiloista on Keski-Pohjanmaalta. Maidontuotannon osaaminen on näillä tiloilla huippuluokkaa ja tulokset korkeita myös kansainvälisesti vertailtuna. Keski-Pohjanmaan parhaimmasta karjasta palkittiin Markku ja Sanna Rajala Reisjärveltä (tila myös Suomen 2. paras), toiseksi paras karja oli Pasi Hautalalla Reisjärveltä. Kolmanneksi parhaasta karjasta palkittiin Irina ja Veikko Jokitalo Sievistä.

Vuoden maa- ja kotitalousnaisena huomioitiin Seija Varila Perhosta. Keski-Pohjanmaan Maa- ja kotitalousnaisten Vuoden Maisemateko 2017 -palkinto myönnettiin kaustislaiselle Virkkalan perinneseuralle.

Seija Varila, Aulikki Yli-Jylhä sekä Sirpa Kaskela eläkkeelle

Järjestöväki saatteli pitkäaikaisen ruoka- ja ravitsemusasiantuntija Seija Varilan Perhosta kolmekymmenvuotisen työuran päätteeksi eläkkeelle. Eläkkeelle siirtyivät myös pitkäaikaiset maidontuotannon asiantuntijat Aulikki Yli-Jylhä Kalajoelta ja Sirpa Kaskela Kruunupyystä.



Kuva Jaana Höglund

Matti Honkala (vas.), Jukka Rahja, Marjo-Riitta Pajala, Pentti Leppäaho, Riiva-Liisa Nisula ja Raija Virta huomioitiin järjestöjuhlassa järjestö- ja kunniamerkein.

Henkilöstö ja toiminnan kehittäminen

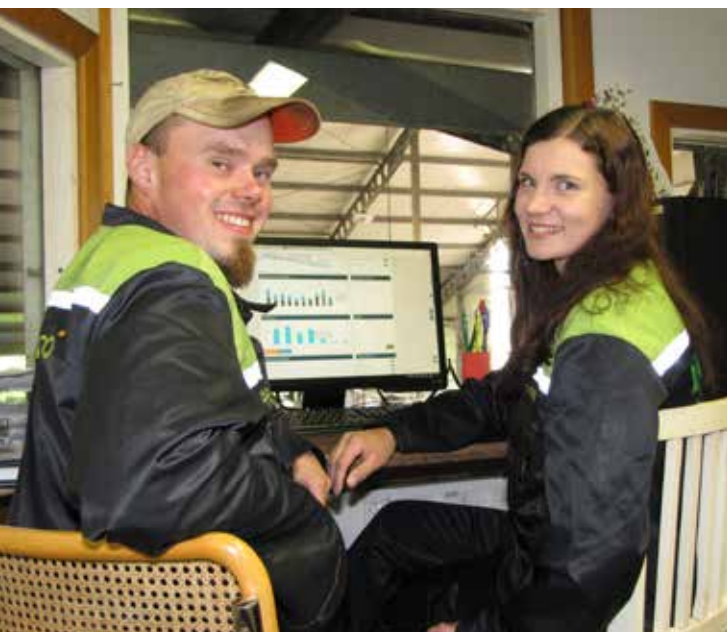
Henkilötyövuosia kertomusvuoden aikana tehtiin 33,46 htv:ta (36,4 htv vuonna 2016 ja 37,6 htv vuonna 2015). Työntekijöiden palkat ja palkkiot olivat yhteensä n. 1,32 milj. € eli n. 53 % kokonaiskustannuksista. Edellisvuoteen vähennystä oli n. 7 % (1,41 milj. € v. 2016 ja 1,47 milj. € v. 2015).

Maitotilojen palvelujen kehittämistyö jatkui AppSim-hankkeessa (Soveltava simulaatiopedagogiikka, digitaalisuus ja palvelumuotoilu osaamisen kehittäjinä -hanke), jossa keskityttiin Karjatseki-palvelun (tuotannonohjauksen) kehittämiseen yhdessä asiakkaiden ja asiantuntijoiden kanssa. GEA-lypsyrobottien käyttöönottopalvelun laajennus saatiin sopimusta vaille valmiiksi Mestarifarmin kanssa. Neuvo 2020 -palvelujen tarjonta laajeni kilpailukyky-Neuvon käyttöönoton myötä. Loppuvuodesta valmistauduttiin siirtämään tuotosseurannan tekninen asiakaspalvelu valtakunnalliseksi.

ProAgria Keski-Pohjanmaa otti käyttöön Sense-jäsenyydenhallinta- ja MFiles asianhallintaohjelmistot. Lisäksi keskipohjalaiset olivat mukana valtakunnallisessa henkilöstöresursseihin ja osaamisen kehittämiseen liittyvässä HRD-ryhmässä. Valtakunnallisia yhteisiä asioita suunniteltiin ja organisoitiin ProAgria-johtajien työryhmässä ja johtajien kokouksissa, joiden puheenjohtajana toimi ProAgria Keski-Pohjanmaan johtaja.

ProAgria Keski-Pohjanmaan tuotekehitys tapahtuu yhteistyössä ProAgria Keskusten Liiton ja muiden maakunnallisten ProAgria keskusten kanssa. Osa tuotekehityksestä tehdään maakunnallisten EU-hankkeiden yhteydessä. Maatalouden digitalisaatiosovelluksiin liittyvää tuotekehitystä tehtiin kansainvälisessä Animal Sense Interreg -hankkeessa. Loppuvuodesta ProAgria goes agile -yhteistyö käynnistyi Absi Consulting Oy:n kanssa scrum- ja lean-johtamisjärjestelmien käyttöönottopilotilla.

Toiminnan kehittämisessä apuvälineenä toimii ryhmäsertifioitu laatujärjestelmä ulkopuolisine auditointeineen sekä sisäisine vuosiauditointeineen. Järjestön valtakunnallisen ryhmäohjauksopimuksen mukaisesti yhteisiä kehittämiskohteita olivat tuotosseurannan asiakaspalvelun siirtäminen valtakunnalliseksi, maatalosaosakeyhtiöiden sähköisen tilipalvelun kehittäminen sekä ProAgria-verkostoon perustuvan toimintamallin kehittäminen.



Kuva Jaana Höglund

Henkilöstötilinpäätös-yhteenveto 2017

Henkilöstö yhteensä 2017	33,6
Henkilöstömuutos %/v. 2000–2017	-1,9
Keski-ikä, v.	43
joista alle 35-vuotiaita, kpl	12
joista yli 55-vuotiaita, kpl	13
Keskim. työsuhteen kesto, v.	15
Määräaikaiset työsuhteet, %	2
Toistaiseksi voimassa olevat, %	98
Tulovaihtuvuus	11,4
Lähtövaihtuvuus	6,8

Kukkulan tila Oy:n Juho Nivala ja Hanna Ylikohtamäki Sievistä ovat osallistuneet useisiin ProAgrian kehittämishankkeisiin. KPI ja LEAN-menetelmät ovat tuttuja työkaluja tilan jokapäiväisessä johtamisessa.

Yhteiskunnallinen vaikuttavuus

ProAgria Keski-Pohjanmaa tekee 40 asiantuntijan voimin ja yhteistyössä ProAgria-ryhmän muiden organisaatioiden ja muiden toimijoiden kanssa monipuolista maatalouden ja maaseudun kehittämistyötä. Toimintaa ja palvelukehitystä ohjaavat jäsen- ja asiakastarpeet, rahoittavien ministeriöiden kanssa sovitut tulostavoitteet sekä maakunnallisesti laadittujen kehittämisohjelmien tavoitteet.

ProAgria Keski-Pohjanmaa toimii aktiivisesti Keski-Pohjanmaan Luova-verkostossa, joka koostuu keskipohjalaisista maaseudun kehittäjäorganisaatioista. EU-rahoitteiset maaseudun kehittämishankkeet koordinoidaan ja kanavoidaan suurelta osin Luova-verkoston kautta. ProAgria Keski-Pohjanmaa on mukana osin Luova-verkoston työn tuloksena syntyneessä Biolaakson neuvotelukunnan toiminnassa.

ProAgria Keski-Pohjanmaa on mukana Keski-Pohjanmaan liiton kaikkien strategisten toimintalinjojen työryhmissä sekä Keski-Pohjanmaan maaseututeemaryhmässä.

ProAgria toimii osana Yritys Suomi -yrityspalveluverkostoa, jonka avulla maaseudulla toimivat yritykset tai yrittäjiksi aikovat löytävät asiantuntijan yritystoimintansa tueksi. Maatalouden energiaohjelman tavoitteiden mukaisesti ProAgria tekee maatiloille energiankäytön tehokkuuden parantamiseksi energiasuunnitelmia.

Neuvontatyön vaikuttavuuden parantamiseksi eri neuvonta-alojen asiantuntijoiden välillä yhteistyötä yksittäisen asiakkaan ongelmien ratkaisussa on tiivistetty. Tällä on osaltaan varmistettu, että kehittämistyössä otetaan huomioon asiakasyrityksen kokonaisuus.



Proagrialaiset Suvi Anttila (Keskusten Liitto), Meira-Pia Lohiluoma (ÖSL), Timo Junnila (Länsi-Suomi), Merja Keisala (Keskusten Liitto), Ritva-Liisa Nisula (Keski-Pohjanmaa) sekä Juha Nuutila (Keskusten Liitto) kertomassa kansanedustajille ProAgrian vaikuttavuudesta.

Kuva Suvi Anttila

Kasvukausi

Kesä 2017 oli Pohjanmaalla poikkeuksellisen kylmä.

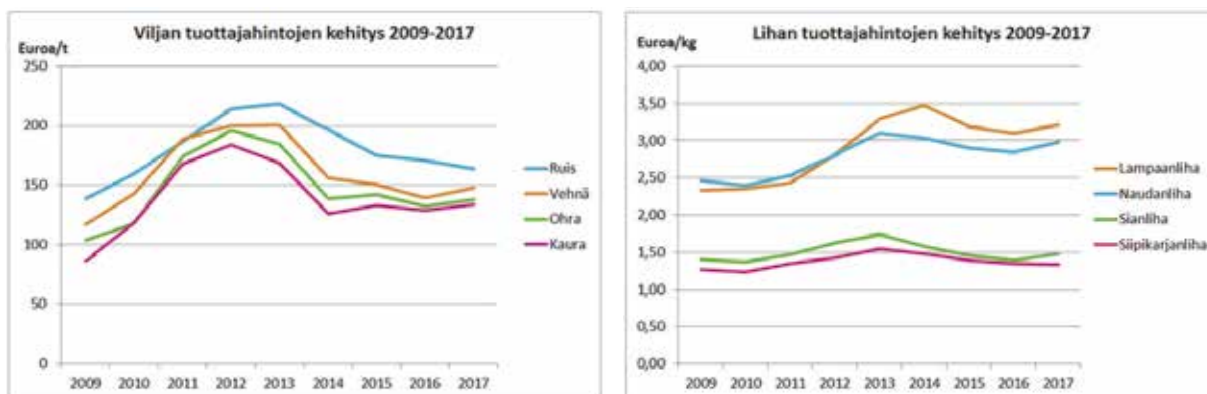
Tammikuun kovat pakkaset ja lumeton maa olivat lähes toistoa edellisvuodesta. Kunnolla lunta saatiin vasta helmi-maaliskuun vaihteessa. Rakeita ja lunta satoi vielä äitienpäiviä viikolla ja yöpakkasia riitti toukokuun lopulle. Kevät oli 2-3 viikkoa tavanomaista myöhemässä. Peltotöihin päästiin toukokuun puolen välin jälkeen. Kylvöjä tehtiin yleisesti vielä kesäkuun puolella koko maakunnan alueella. Ilmatieteen laitoksen mukaan toukokuu oli Pohjanmaalla poikkeuksellisen kylmä. Edellisen kerran yhtä kylmä on ollut vuonna 1999.

Kolean kevään jälkeen ensimmäistä säilörehua päästiin tekemään juhannusviikolla. Sato oli määrällisesti tavanomaista heikompi, mutta laadullisesti hyvä. Viileä kesäkuu viivästytti sekä nurmen että viljan kasvua. Kesä ei edes alkanut, sillä yhtään hellepäivää ei maakuntaan kesän aikana sattunut. Koko maassa heinäkuun keskilämpötila jäi alle +20 asteteen. Järvivedetkään eivät lämmenneet viileiden öiden vuoksi. Toinen rehusato korjattiin Pohjanmaalla elokuun alun ja puolenvälin paikkeilla. Viljat varttuivat hitaasti ja kasvustot olivat pääosin vihreitä vielä elokuun lopulla.

Elo-syyskuu oli kostea Pohjanmaan maakunnissa. Puinnit ja perunannosto käynnistyivät syyskuun puolenvälin jälkeen. Kostea sumu, joka ei ollut hälvetäkseen, piti puimurit pihassa ilta-päivään. Keskipohjalaiset pääsivät puimaan viimeisinä kaikista Suomen maakunnista syyskuussa. Kolmas rehusato korjattiin syys-lokakuun vaihteessa kohtuulaatuisena. Syksystä tuli pitkä ja kostea. Lumi satoi marraskuussa sulaan maahan. Loppuvuosi oli lauhaa.

Tuottajahinnat

Keskeisten maataloustuotteiden hintojen lasku kääntyi lieväksi nousuksi vuoden 2017 aikana. Nousu painottui loppuvuoteen. Vaikea kasvukausi sadonkorjuuvaikeuksineen nosti kasvituotteiden hintoja. Viljoilla nousua oli 3-6 % viljalajista riippuen, ainoa poikkeus oli ruis, jonka hinta laski edelleen. Ruokaperunan alhainen hintataso korjaantui uuden sadon osoittauduttua ennakoitua pienemmäksi. Maidon hinta ilman jälktiliä ja tuotantotukia nousi n. 1,5 %. Myös lihan hinnat nousivat broilerin lihaan lukuun ottamatta.



Alhaiset tuottajahinnat pitivät maataloustuotannon kannattavuuden heikkona. Maatilojen maksuvalmius oli tiukoilla erityisesti investoineilla tiloilla. Maatalouden investoinneissa oli pientä viriämistä usean hiljaisen vuoden jälkeen. Kiristyneet yritystulovaateet vähensivät tuntuvasti Ely-keskusten osarahoittamien sukupolvenvaihdosten määrää maataloilla.

Keskipojalaisten kannattavuuskirjanpitoiltojen tulokset 2013–2016

	2013	2014	2015	2016
Tiloja otoksessa	30<n<40	30<n<40	30<n<40	30<n<40
Viljelyala	53,8	56,2	53,9	56,2
Eläinyksiköt	40	48,8	41,5	41,3
Myyntitulot	111 790	129 620	113 360	111 580
Tuet	59 600	65 600	62 600	60 200
Liikevaihto	171 400	195 200	176 000	171 800
Tilakäyttö ja muut korjauserät	29 150	39 150	32 470	27 500
Kokonaistuotto	200 500	234 400	208 400	199 300
Kulut	-138 020	-155 920	-144 950	-142 700
Palkkavaatimus	-38 500	-39 900	-38 500	-39 900
Käyttökate	23 800	38 400	24 700	17 300
Poistot	-28 390	-34 600	-29 300	-29 540
Liiketulos	-4 710	3 740	-4 730	-12 300
Nettorahoituskulut	-3 290	-4 180	-3 530	-3 160
Nettotulos	-8 010	-440	-8 270	-15 400
Korkovaatimus	-15 200	-18 700	-16 100	-14 600
Yrittäjänvoitto	-23 200	-19 100	-24 400	-30 100

Lähde: Luonnonvarakeskus / Taloustohtori

Maatalouden rakenne

Maatalous- ja puutarhayritysten tilastotietokannan mukaan maataloutta harjoitti ProAgria Keski-Pohjanmaan toimialueella 1 818 tilaa, missä oli laskua edellisvuodesta 3,0 % (56 tilaa). ProAgria Keski-Pohjanmaan toimialueen tiloista lähes puolet on kotieläintiloja, maidontuotannon ollessa selkeä päätuotantosuunta.

Maatila- ja puutarhayritysten lukumäärän kehitys kunnittain

	2010	2016	2017	muutos
Halsua	90	80	78	-2,5 %
Kalajoki	386	323	312	-3,4 %
Kannus	117	110	110	-0,0 %
Kaustinen	177	140	137	-2,1 %
Kokkola	514	437	413	-5,5 %
Lestijärvi	53	42	43	+2,3 %
Perho	135	118	114	-3,4 %
Reisjärvi	146	126	125	-0,8 %
Sievi	199	179	172	-3,9 %
Toholampi	195	166	153	-7,8 %
Veteli	169	153	151	-1,3 %
Yhteensä	2181	1874	1818	-3,0 %

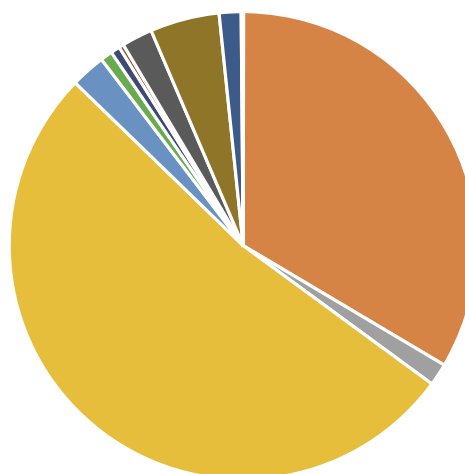
Lähde: SVT/Maatalous- ja puutarhayritysten rakennetilasto

Alueen maidontuotannon määrä pysyi ennallaan eli n. 234 miljoonassa litrassa. Tuotantamäärä aleni 660 tuottajaan (-6,9 %). Keskimääräinen tilakohtainen maitomäärä kasvoi 24 000 litraa 354 000 litraan. Alueen naudanlihantuotanto oli runsaat 7,6 milj. kg, missä oli kasvua vajaa prosentti edellisvuoteen. Sianlihan tuotanto on keskittynyt Kalajoelle. Tuotantomäärä oli noin 4,5 milj. kg. Lampaanlihan tuotantomäärä laski alle 40 tonnin.

Rehukasvit hallitsevat Keski-Pohjanmaan pellonkäyttöä. Niiden osuus maakunnan peltoalasta oli 87 %. Nurmella oli puolet maakunnan peltoalasta. Kesannon ja erilaisten maise- ja luonnonhoitopeltojen osuus peltoalasta oli noin 8,6 %. Peruna on merkittävin myyntikasvi noin 2.250 hehtaarin pinta-alalla.

Luonnonmukaisessa viljelyssä Keski-Pohjanmaalla on joka seitsemäs maatila. Luonnonmukaista kotieläintuotantoa harjoitti noin 15 % luomutiloista. Suurin osa kotieläintuotannosta on itseuudistuvaa naudanlihantuotantoa ja lammastaloutta. Monilla tiloilla pellot ovat luonnonmukaisessa ja karja tavanomaisessa tuotannossa.

Pellon käyttö ProAgria Keski-Pohjanmaan toimialueella v. 2017



- Syysviljat
- Kevätviljat
- Vihantavilja
- Rehunurmet
- Peruna
- Öljykasvit
- Muut erikoiskasvit
- Puutarhakasvit
- Kesanto
- Luonnonhoitopellot
- Viherlannoitus- ja muut nurmet
- Muu käyttö

Lähde: SVT/
Maatalous- ja puutarhayritysten tuotantotilasto



ProAgria Maito

Maitotilojen johtamisessa ja kehittämisessä tarvitaan luotettavaa, kattavaa ja ajantasaista tietoa niin omasta karjasta kuin siitä, missä muut menevät. Maitotiloilla tuotosseuranta on kotieläintalouden kehittämisen perusta. Kertomusvuoden aikana valmistauduttiin tuotosseurannan asiakaspalvelun ja laadunvalvonnan siirtämiseen valtakunnallisesti hoidettavaksi. Näin maakunnallisten asiantuntijoiden aika vapautuu raporttien tulkintaan ja havaittujen kehittämiskohteiden parantamiseen yhdessä yrittäjien kanssa. DeLavalin kanssa jatkettiin edellisvuonna aloitettua yhteistyötä automaattilypsyn käyttöönotossa.

Ruokinnan ohjauspalveluiden avulla tuotosseurannan tuottama tieto hyödynnetään lypsylehmien ruokinnassa. Neuvonnan toimintatapaa on uudistettu siten, että entistä suurempi osa asiantuntijatyöstä tehdään toimistolla. Näin asiakastapaamiset voidaan pitää tiiviinä ja keskittyä niissä keskusteluun, eläinten havainnointiin, tulosten analysointiin ja kehittämistoimien mietintään. Ruokinnan ohjauspalvelu on myös lihanautatilojen käytettävissä.

Tuotosseurantatilojen määrä aleni 40 kappaleella 463 tilaan (-8,0%). Viralliset tuotosseuranta-tulokset saatiin 437 tilalta. Lehmäkohtainen keskituotos oli 9 788 kg. Nousua edellisvuodesta oli 202 kg eli 2,1%. Keskipohjalaislehmien maidossa on keskimääräistä enemmän kuiva-ainetta. Energiakorjattu maitomäärä (EKM) 10 321 kg ylitti valtakunnan keskiarvon 192 kilolla absoluuttinen maitomäärän ylityksen ollessa 102 kiloa.

Ruokinnan optimointeja tehtiin kaikkiaan 350 asiakkaalle. Ruokinnan ohjauksen piirissä on 75% tuotosseurantatiloista. Ruokinnan onnistumista seurattiin päivälaskelmin 294 tilalla yhteensä 969 kertaa ja jaksolaskelmin 58 kertaa.

Viralliset tuotosseurantatulokset v. 2017

Kunta	Karjoja	Lehmiä/ karja	Lehmiä	Maito, kg	Valk. kg	Rasva, kg	EKM kg/ elinpv
Halsua	13	37,3	485	9611	346	436	13,4
Kalajoki	59	41,8	2450	9531	340	426	13,5
Kannus	27	64,9	1736	9850	347	413	13,6
Kaustinen	29	47,0	1357	9668	353	435	13,5
Kokkola	114	44,5	5061	9762	348	424	13,2
Lestijärvi	14	35,4	495	9598	339	421	13,0
Perho	33	40,4	1334	9476	337	412	13,3
Reisjärvi	32	52,1	1667	10048	353	427	13,4
Sievi	33	48,6	1584	10169	358	443	14,0
Toholampi	52	49,4	2578	9520	336	407	13,3
Veteli	43	50,5	2172	9971	355	430	13,6
K-P 2017	437	46,9	20504	9788	348	425	13,5
K-P 2016)	479	43,9	21053	9586	339	413	13,6
Koko maa 2017	4453	43,4	193207	9675	339	416	13,5
Koko maa 2016	4849	41,5	201135	9542	333	407	13,6

Tuotostiedot ovat virallisia, jos tiedon laatuasteet ovat > 0 vuosikeskiarvona

Maitotilaneuvonnan palvelupakettien asiakasmäärät, kpl

	2017	2016	2015	2014
Ruokinnan ohjaus KASVU Plus	2	1	1	1
Ruokinnan ohjaus KASVU	11	6	3	5
Ruokinnan ohjaus TUOTTO Plus	32	26	23	14
Ruokinnan ohjaus TUOTTO	150	150	163	200
Ruokinnan ohjaus TOIMINTA	149	202	224	266
Ruokinnan ohjaus KERTA	6	7	16	22
Ruokinnan seuranta	6	10	4	8
Tuotosseuranta TALLENNUS	143	148	227	252
Tuotosseuranta Näytteenottopalvelu	45	57	79	56
(sis. viivakoodipullon käytön opastuksen)				
Automaattilypsyn käyttöönotto	16	3	-	-
Tuotannon ohjaus	38	77	192	-

Nurmirehun tuotantokustannus ja laatu ovat oleellisen tärkeitä nautakarjatilien taloustuloksen kannalta. Säilörehunäytteiden määrää on saatu viime vuosina kasvatettua sidosryhmien kanssa yhteistyössä tehdyn kampanjoinnin ansiosta. Näytteiden määrä on tästä huolimatta useilla tiloilla liian vähäinen ruokinnan suunnittelua ajatellen. Tästä aiheutuu merkittäviä taloudellisia menetyksiä keskipohjalaisille tiloille. ProAgria Keski-Pohjanmaan tarjoamaa nurmirehun näytteenottopalvelua hyödynsi kertomusvuoden aikana 20 asiakasta.

Maakunnan maatalouden tuotantorakenteesta johtuen myös muista kuin kotieläinneuvonnan palveluista valtaosa suuntautui maidontuotantotiloille. Maitotilat edustavat puolta ProAgria Keski-Pohjanmaan asiakastiloista. Kotieläinneuvonnan osuus maitotilojen palvelumyynnistä oli lähes puolet. Muista palveluista käytetyimmäksi nousivat NEUVO-palvelut, joita hyödynsi 253 maitotilaa painopisteen ollessa eläinten hyvinvointi- ja ympäristöneuvonnassa. Muita paljon käytettyjä palveluita olivat taloussuunnitelmat, tilipalvelut, tukineuvonta ja viljelysuunnittelu.

Keskipohjalaisten maitotilojen mediaanituloksia vuosilta 2013-2017

OMINAISUUS	2013	2014	2015	2016	2017
Tuotanto					
Meijerimaito, l/v	243 209	270 989	281 165	293 259	319 429
Keskilehmäluku	30,7	32,1	33,5	34,5	37,3
Säilörehun syönti-indeksi	107	106	105	108	106
Säilörehuanalysejä, kpl/tila	3,0	3,0	4,0	4,0	5,0
Talous					
Maitotuotto - rehukust., €/le/pv	8,6	9,1	8,3	8,0	7,9
Rehukustannus, snt/l	15,2	14,2	13,4	13,7	13,9
Hyvinvointi					
Elossa olevien elinikäistuotos, kg/le	18 123	18 453	18 938	19 368	20 264
Maitoa kg/elinpv, poistetut		12,1	12,2	12,6	12,5
EKM kg/elinpv, elossa olevat		10,8	11,1	11,4	11,7

Lähde: ProAgrian Tilakuntopalvelu 4.6.2018

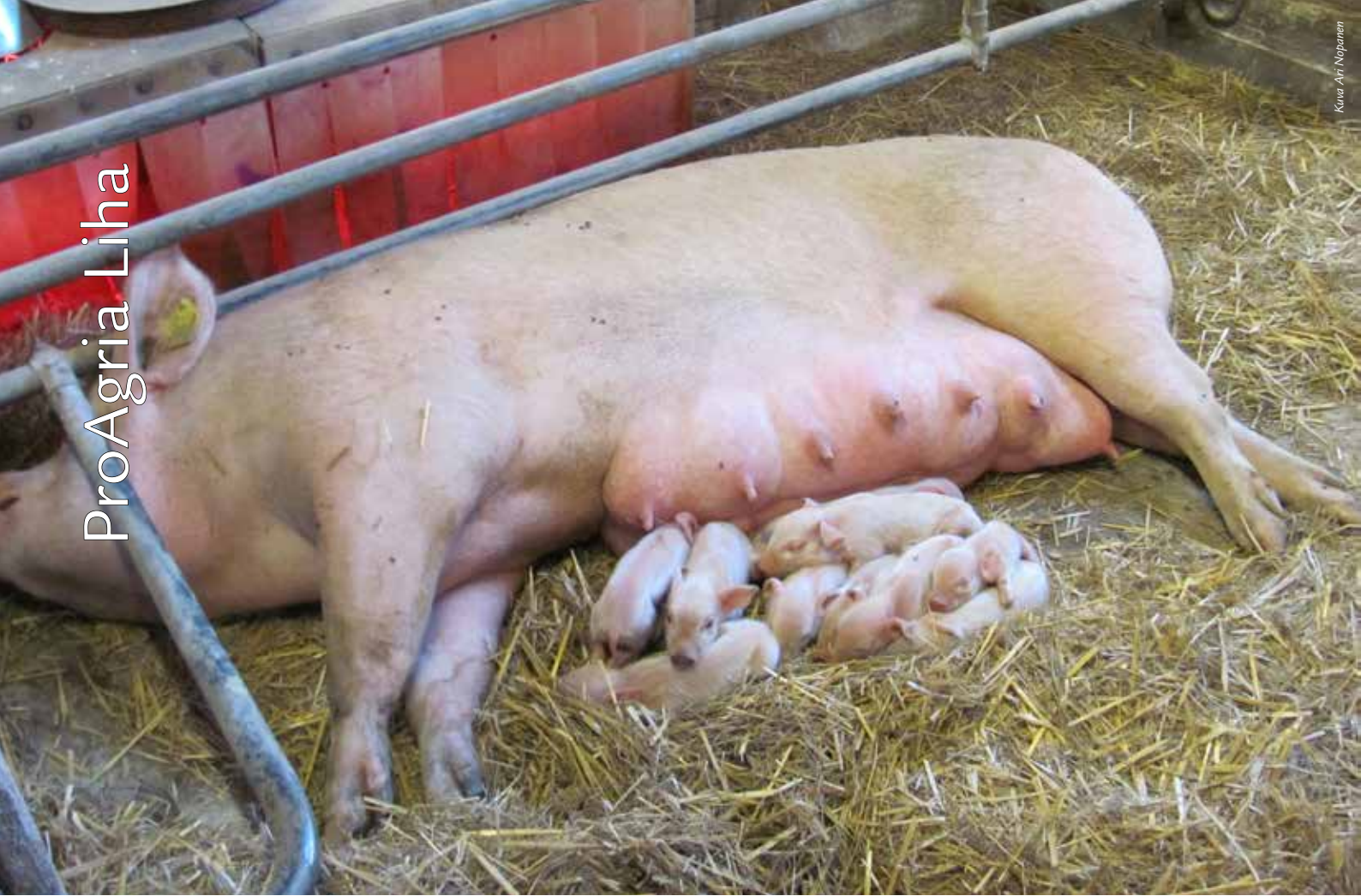
KPI-Avaimen kehitys ja käyttöönotto

Valtakunnallisesti ProAgria ja Valio-ryhmä kehittivät havainnollisen avaintunnuslukuja kokoavan KPI (KEY Performance Indicator) -mittariston maitotilayrittäjille. Mittaristo avattiin kaikkien valiolaisien tuottajien sekä asiantuntijoiden käyttöön syksyllä 2017. Tunnuslukumittaristosta tila voi valita kuusi itselleen sopivinta mittaria, joita on helppo seurata päivittäin mm. Minun Maatilani -ohjelmistosta tai Valmasta. Maidontuotannon asiantuntijat opastivat syksyn tilakäynnillä tuottajia mittarien valinnassa ja kannustivat seuraamaan niitä. Vuoden loppuun mennessä lähes 61 % ProAgria Keski-Pohjanmaan toimialueen valiolaisista tiloista oli ottanut vähintään yhden mittarin käyttöön. Mittariston käyttöä on tarkoitus laajentaa myös muiden meijereiden tuottajille ja muille tuotantosuunnille.

LEAN-johtamisen oppeja haettiin ulkomailta

Maatilojen koon kasvaessa toimintatapoihin kannattaa kiinnittää huomiota. Lean-ajattelu on pikkuhiljaa siirtymässä teollisuustuotannosta muille toimialoille, myös maatalouteen ja palvelutuotantoon. ProAgria on kehittänyt aktiivisesti lean-valmennuksia maatilayrittäjille. Samoin ProAgrian omaa toimintaa on kehitetty LEAN-opein.

ProAgria Keski-Pohjanmaan huippuosaja Liisa Koskela haki kansainvälisiä vaikutteita kesäkuussa European Lean Discussion Groupin kokoontumisesta Ruotsista. Sekä asiantuntijoille että maatilayrittäjille suunnattu kokoontuminen painottui lean-työkalujen soveltamiseen ja hyötyihin maidontuotannossa. ProAgria Keski-Pohjanmaa hallinnoima VISKURI-hanke oli osajärjestäjänä elokuussa Kivitipussa järjestetyssä Tanskalaiset lean-opit maatalon johtamiseen -seminaarissa.



ProAgria Liha

Maakunnassa on vajaat 200 naudanlihaan erikoistunutta tilaa. Emolehmätuotantoa on erityisesti Kalajokilaaksossa. Emolehmätuotannolle on hyvin sijaa, koska naudanlihan omavaraisuus on pudonnut lypsylehmien määrän laskun myötä. Sen kannattavuus on kuitenkin riippuvainen saatavista suorista tulotuista.

Valtakunnallinen ProAgria Liha Osaamiskeskus koordinoi lihatuotannon neuvonnan kehittämistyötä osallistuen myös käytännön neuvontatyöhön. Kehittämistyö tapahtuu sidosryhmien kanssa toteutettujen hankkeiden muodossa.

Lähes puolet alueen lihanautatiloista käytti neuvontapalveluita vuoden 2017 aikana. Käytetyimpiä palveluja olivat tukineuvonta, viljelysuunnittelu, tilipalvelut, taloussuunnittelu ja NEUVO-palvelut. Suoraan lihantuotantoon liittyvästä neuvonnasta valtaosa tehtiin maitotilaneuvontaan kuuluvilla yhdistelmätuotantotiloilla. Ruokinnansuunnittelua lihanauoille tehtiin 90 tilalla.

Keski-Pohjanmaan sikatalous on keskittynyt Kalajoelle, Kaustiselle, Perhoon, Halsualle ja Sieviin. Puolet alueen sikatiloista käytti ProAgria Keski-Pohjanmaan tarjoamia palveluita. Suurin kysynnän kasvu kohdistui taloussuunnittelupalveluihin, muutoin kysyntä painottui kirjanpito- ja NEUVO-palveluihin.

Keski-Pohjanmaan lammastilojen tuotantoneuvontaa hoitaa ProAgria Etelä-Pohjanmaa. Lammastilaneuvonta on ollut aktiivisesti kehittämässä lammastaloutta ja toimii tiiviissä yhteistyössä lammaskerhojen, Pohjanmaan Lammasosuuskunnan ja alueen teurastamoiden ja rehuteollisuuden kanssa. Myös vuohitilojen ja Suomen Vuohiyhdistyksen kanssa tehdään yhteistyötä. Lammastiloista kolmannes hyödynsi myös ProAgria Keski-Pohjanmaan tuki-, talous-, kasvinviljely- ja ympäristöneuvonnan palveluja.

Siipikarjatalouden harjoittaminen on Keski-Pohjanmaalla hyvin vähäistä. Noin 80 tilaa on erikoistunut hevostalouteen.

ProAgria Kasvi

Keski-Pohjanmaan kaikista maataloista kasvinviljelytiloja on jo puolet. Sivutoiminen viljanviljely on yleisin tuotantosuunta. Ruokaperuna on merkittävä myyntikasvi. Vajaa kolmannes kasvinviljelytiloista käytti ProAgrian palveluita kertomusvuoden aikana. Tukineuvonta, viljelysuunnittelu ja tilipalvelut ovat tyypillisimmät palvelut, joita kasvinviljelytilat käyttävät. NEUVO-palvelut nousivat vuonna 2017 niiden rinnalle 72 kasvinviljelytilan käyttäessä NEUVO-palveluja. Luonnonmukaisen tuotannon neuvontaa käytti 81 asiakasta.

Kasvinsuojeluruiskuja testattiin 94 kpl. Hyviin maatalouskäytäntöihin ja ympäristösäädoksiin liittyvää NEUVO 2020 -palvelua annettiin kaikkiaan 208 kertaa, kasvinsuojeluun liittyvää palvelua 52 ja luomutuotantoa koskevaa neuvontaa 48 kertaa.

Puhelinneuvontaa annettiin runsaasti etenkin kasvinsuojelu-, kasvilaji- ja -lajikevalinnassa sekä määrän ja tiivistyneen pellon kunnostustoimissa. ProAgria on tehnyt Eviran tilaamia kasvintarkastuksia (mm. peruna-ankerois- ja rengasmätäkartoitukset) sekä luomutuotannon tarkastuksia yhteensä yli 200 asiakkaalle.

Ajankohtaista kasvituotannon asioista on viestitty Ajantasalla-tiedonvälityshankkeen avulla.



Maaseutuneuvonnan keskeisten palveluiden asiakasmäärien kehitys

	Tavoite	Toteutunut		
		2017	2016	2015
Kehittämiskeskustelut	150	61	21	95
Kannattavuuskirjanpito	42	37	43	43
Maatilan tulosanalyysi	50	26	44	47
Tilipalveluasiakkaat	400	360	371	360
Tukihakemusneuvonta	600	603	631	698
Tukiturva-asiakkaat		69		
Investointiedellytysten arviointi	10	-	2	2
Investoinnin käyttöön tuki	10	8	2	2
Elinkeino- ja liiketoimintasuunnitelmat	50	39	42	34
Sukupolvenvaihdossuunnitelmat	50	40	50	69
Muut talouslaskelmat		105	132	103
Maatilan energiasuunnitelmat			1	3
Viljelysuunnitelmat	500	431	468	439
Luomuviljelysuunnitelmat	90	73	73	110
Lohkokirjanpito	20	9	21	35
Kasvituotannon				
tuotantokustannuslaskelmat	10	0	0	2
Kasvinsuojeluruiskujen testaus	120	94	120	156
Maitomittareiden testaus ja säätö		51	71	73
NEUVO-palvelut/tilaneuvonta	400	396	233	333
- Energia		7	6	
- Kasvinsuojelu		24	52	
- Kilpailukyky		27		
- Luomu		48	36	
- Tuotantoeläimet		144	75	
- Ympäristö		208	123	



Kuva Leena Hanni



Kuva Sonja Kironen



ProAgria Yritys

Runsas neljännes keskipohjalaisista maatiloista harjoittaa maatalouden ohella myös muuta yritystoimintaa. Osuus on koko maan keskiarvoa pienempi johtuen maakunnan kotieläinvaltaisesta maataloustuotannosta. Muu yritystoiminta on yleisintä Lestijärvellä ja Kaustisella, joissa sitä on kolmasosalla tiloista.

Palveluiden osuus monialaisten maatilojen toimialoista on yli 60 %. Suurin yksittäinen toimiala on urakointi, jota harjoittaa noin 40 % monialaisista maatiloista. Muita merkittäviä palvelualoja ovat matkailu, majoitus- ja virkistyspalvelut sekä kuljetuspalvelut. Teollista toimintaa on kuudessalla monialaisista maatiloista, suurimpana toimialana puun jatkojalostus. Alkutuotantoon liittyy noin joka seitsemännen monialaisen maatilan toimiala, merkittävimpänä turkistarhaus, jota harjoitetaan lähes sadalla maatilalla.

Perusmaatalouden merkitys muuta yritystoimintaa harjoittavilla tiloilla yleensä vähenee, kun voimavaroja suunnataan muun yritystoiminnan kehittämiseen. Yritysten perustamisen ja erilaisten investointeihin liittyvän neuvonnan lisäksi ProAgria Keski-Pohjanmaa on ollut mukana edistämässä erityisesti maatalouteen liittyvän urakoinnin yleistymistä.

Tilipalvelut muodostivat valtaosan maaseutu yrityksille suuntautuneesta kokonaismyynnistä. Elinkeinoverolain mukaista kirjanpitoa tehtiin 24 yritykselle.

Suurten ikäluokkien hallussa on huomattava osa Suomen yrityskannasta ja omistajanvaihdos on ajankohtainen näissä yrityksissä. ProAgria Keski-Pohjanmaa on ollut maatilojen omistajanvaihdossuunnittelun lisäksi mukana erityisesti turkistilojen sukupolvenvaihdoksissa. Turkistilojen spv- ja muuta talousneuvontaa on annettu oman toimialueen lisäksi myös ProAgria Etelä-Pohjanmaan alueella.

Palvelumäärien kehitys asiakkailla, joilla päätoimiala on joku muu maa- tai metsätalous

	2017	2016
Tilipalvelut	112	115
Liiketoimintasuunnitelmat	8	7
Omistajanvaihdospalvelut	16	25
Muut talouslaskelmat	19	39

Yhtiöittäminen

Varainsiirtoveron poistuminen maatalan toimintamuodon muutoksissa 1.1.2018 alkaen lisäsi kiinnostusta maataloustuotannon yhtiöittämiseen. Aiheesta oli eri hankkeiden järjestämiä koulutustilaisuuksia ja viidellä tilalla tehtiin tarkempi selvitys yhtiöittämisen kannattavuudesta. Yhtiöittäminen on järkevää lähinnä kasvuhakuisilla tiloilla, joilla on hyvä kannattavuus ja runsaasti velkaa tai joita viljellään sivutoimisesti ja maatalan tuloja ei tarvita arjen pyörittämiseen. Keski-Pohjanmaalla usea kannattava maatila on suunnitellut verotustaan pitkäjärteisesti nettovarallisuutta kasvatamalla, jolloin yhtiöittämiseen ei ole tarvetta verotussyyt edellä.

Kilpailukyky-NEUVO vauhtiin

Neuvo 2020 -palvelujen laajentuminen Maatalouden nykyaikaistaminen ja kilpailukyyn parantaminen -osiolla sekä tilakohtaisen rahamäärän nousu 7 000 euroon lisäsi merkittävästi NEUVO-palvelujen käyttöä. Neuvo 2020 antaa mahdollisuuden tilan tarpeen mukaisiin selvityksiin, kehittämissuunnitelmien tekemisiin tai pienempiin projekteihin, jotka liittyvät tilan kehittämiseen. Neuvo 2020 -laajennus toteutettiin syksyllä ja viimeisen vuosikolmanneksen aikana ennätettiin tehdä 27 maatilalle kilpailukyyn parantamiseen tähtäävää neuvontaa.

Hankkeet

VISKURI – Maaseutuyrittämisen kehittämishankkeen tavoitteena on edistää maaseudun yritystoimintaa yhteistoimintaa kehittämällä. Kolmivuotisen hankkeen tavoitteena on synnyttää 10 uutta yhteisyritystä maakuntaan. Kehittämistyöryhmien toiminta pääsi vuoden 2017 aikana hyvään vauhtiin. Hankkeen päärahoittajat ovat EU:n aluekehitysrahasto EAKR ja Keski-Pohjanmaan liitto. **Ajantasalla-tiedonvälityshanketta** toteuttavat yhteistyössä Keski-Pohjanmaan koulutusyhtymä, ProAgria Keski-Pohjanmaa, MTK Keski-Pohjanmaa sekä Pohjois-Suomen Turkiseläinten Kasvattajat ry. Hanketta rahoitetaan Manner-Suomen maaseudun kehittämisohjelmasta ja rahoittajina omat Pohjanmaan ja Pohjois-Pohjanmaan Ely-keskukset.

AnimalSense on kolmivuotinen Botnia-Atlantica Interreg-hanke, joka tähtää anturi- ja radiotekniikan avulla tapahtuvan tuotantoeläinten seurantaan keskittyvän, ylivaltakunnallisen osaamiskeskuksen luomiseen Keski-Pohjanmaan, Västerbottenin ja Nordlandin alueelle. Hankkeen päävastuullinen toteuttaja on Uumajan yliopisto. Muita ruotsalaisorganisaatioita ovat Ruotsin maatalousyliopisto (SLU) sekä Svenska Samernas Riksförbund. Norjasta mukana on Bioekonomian tutkimuslaitos NIBIO ja Suomesta ProAgria Keski-Pohjanmaan lisäksi Centria ammattikorkeakoulu.

Kolmen VYYHTI eli Vesistöt ja ympäristö yhdessä hyvään tilaan -hanke toimii Pohjanmaan, Etelä- ja Keski-Pohjanmaan maakunnissa. Hankkeessa tarkastellaan vesistöjen, rantojen ja valuma-alueiden kokonaisuuksia ja suunnitellaan vesien tilaa parantavia toimenpiteitä. Hankkeen tavoitteena on edistää vesien- ja ympäristönhoitoa erilaisin kunnostustoimenpitein. Hankkeen toimintaan liittyvät muun muassa työpajatoiminta ja esimerkkikohteiden suunnittelu ja toteutuksessa avustaminen. Pohjanmaan vesi ja ympäristö ry hallinnoi hanketta, sopimuskumppaneina ovat ProAgria Etelä-Pohjanmaa, Keski-Pohjanmaa ja Österbottens svenska lantbruksskällskap. Kolmen VYYHTI -hanke rahoitetaan Pohjanmaan Ely-keskuksen myöntämällä Manner-Suomen maaseudun kehittämisohjelman tuella.

UHMA - Uhanalainen maaseudun luonto hoitoon yhteistyöllä -hanke edistää luonnon- ja maisemansuojelullisesti arvokkaiden maatalousalueiden hoitoa ja säilymistä. UHMA-hankkeen tavoitteena on lisätä maaseutumaiseman arvostusta verkostoitumalla, yhdistämällä luonnonhoitokohteita ja tekijöitä toisiinsa sekä edistämällä maakuntien välistä yhteistyötä muun muassa laiduntamisessa. ProAgria Etelä-Pohjanmaan hallinnoiman UHMA-hankkeen toimialuetta ovat Pohjanmaan, Etelä- ja Keski-Pohjanmaan maakunnat sekä Pohjois-Pohjanmaan maakunnasta Kalajoki, Reisjärvi ja Sievi. Hanketta toteuttavat Etelä-Pohjanmaan ja Keski-Pohjanmaan ProAgriat / MKN Maa- ja kotitalousnaiset yhteistyössä Luonnonvarakeskuksen ja Metsähallituksen kanssa. Kolmivuotinen hanke on EU:n maaseuturahaston rahoittama.



Euroopan maaseudun kehittämisen maatalousrahasto: Eurooppa investoi maaseutualueisiin



Euroopan unioni
European Union

Vipuvoimaa
EU:lta
2014–2020



MASEP 2014-2020



Elinkeino-, liikenne- ja ympäristökeskus



Keski-Pohjanmaan Kalatalouskeskus

Kalastuslain henki ja sisältö alkoivat vakiintua ihmisten käsityksissä eikä suurempaa kritiikkiä lain vaikutuksista Keski-Pohjanmaalla kuultu. Lain sisältöä enemmän puhuttivat ja arvostelua herätti tulevien kalatalousalueiden rajalinjaukset. Keski-Pohjanmaan kalatalouden kannalta kalatalousalueiden rajat tulevat sekä selkeyttämään (vesistöaluerajat), että hankaloittamaan (paikallisen tahdon vastaiset rajanvedot) kalatalousasioiden hoitoa. Kalatalouskeskus osallistui säädöselvitysten lisäksi alueen jokineuvottelukuntien toimintaan ja vesihoidon suunnitteluun.

Maa- ja metsätalousministeriön kanssa sovitut tulostavoitteet eivät edellisestä vuodesta muuttuneet. Keskeistä tulostavoitetta olivat osakaskuntien sekä kalastusalueiden toiminnan ohjaus, uusien kalastussäädösten muutoksista tiedottaminen ja kalastonhoitomaksukertymien lisäämiseen tähtäävä toiminta sekä kaupallisen kalatalouden toimintaedellytysten kehittäminen.

Kalatalouskeskus osallistui valuma-alueiden vesien- ja maankäytön vesistövaikutusten arviointiin ja hillintään pyrkivän kolmen pohjalaismaakunnan yhteisen Kolmen Vyyhti -hankkeen toteutukseen sekä maa- ja metsätalouden ravinteiden tehokkaampaa hyödyntämistä tavoittelevan Ravinneratas-hankkeen valmisteluun.

Vaikka kalavesien käyttöä ja kalakantojen hoitoa koskevat toimet sekä viranomaisyhteistyö olivat kalatalousneuvonnan näkyvintä toimintaa, pidettiin mm. jäsenyhteisöjen kokouksiin osallistumalla huolta siitä, että kalatalouskeskuksen koetaan palvelevan jäseniään. Kalatalouskeskus myös hoiti sopimuksiaan laajemmin kolmen toimialueensa kalastusalueen isännöinteihin liittyvät toimet.



Keski-Pohjanmaan Kalatalouskeskuksen johtokunta

Puheenjohtajana toimi Mauno Korhonen Sievistä

Jäsenet

Sakari Lätti, Lohtaja (MTK), varapuheenjohtaja
Ritva-Liisa Nisula, ProAgria Keski-Pohjanmaa
Jouko Pilvilampi, Veteli, 26.4.2017 saakka
Jaakko Polvilampi, Perho, 26.4.2017 alkaen
Tero Savela, Reisjärvi,
Harri Tuikka, Lestijärvi
Juha Yli-Korpela, Kannus
Mika Yli-Soini, Kaustinen

Varajäsenet

Janne Jylhä, Ullava,
Kari Kero, Sievi
Marko Virkkala, Toholampi

Johtokunta kokoontui vuoden 2017 aikana kaksi kertaa. Toiminnanjohtajan tehtäviä on hoitanut Eero Hakala vuodesta 1993. Keski-Pohjanmaa ry:n Kalatalouskeskus on jäsenenä Kalatalouden Keskusliitossa. Kalatalouskeskus hoitaa toimiansa yhteydessä myös Kalajokilaakson pohjoispuolen kalatalouden neuvontatoimintaa.

Kalavesien hoito ja kalanviljely

Virtavesikalakantojen kehitystyötä jatkettiin ohjaamalla taimen mäti- ja pienpoikasistutuksia Lestijoella ja ottamalla osaa Lestijärven Lehtosenjoen kunnostuksiin sekä Haapajärven Lohijoen kunnostusten suunnitteluun. Perhonjoen alueelle tehtiin taimenen pienpoikasistutuksia.

Kalatalouskeskuksen toimialueen luonnonravintolammikoissa kasvatettiin plankton- ja vaellussiikaa. Kalatalouskeskus osallistui Kalajoen lammikoiden (Niinijärvi ja Mäntyjärvi) hallintoon ja hoidon ohjaukseen. Lammikoilta saatiin kylmästä keväästä huolimatta kohtalainen kasvatustulos. Kalatalouskeskus teki hyvin onnistunutta yhteistyötä Perämeren Kalatalousyhteisöjen Liiton kanssa Ämmäsen lammikon hoidossa ja vaellussiian tuottamisessa. Kalatalouskeskus toimitti siianpoikasia Pihlaisen luonnonravintolammikolle, jossa Salamajärven osakaskunta kasvatti siikaa omiin tarpeisiinsa. Lestijoen kalastusalueen hallinnoimalla Vähä-Heinosen luonnonravintolammikolla kasvatettiin heikolla menestyksellä siikaa Lestijärven osakaskunnan tarpeisiin. Kalatalouskeskus vastasi vuonna 2017 menestyksekkäästi Lestijoen kalanviljelylaitoksen hoidosta ja sieltä tehdyistä istutuksista.

Kalatalousyhteisöjen tarpeisiin toimitettiin pääasiassa onkikokoista kirjolohta ja pikkueriä harjusta, meritaimenta ja kuhaa. Välytystoiminta onnistui pääsääntöisesti hyvin. Kalatalouskeskus avusti asiakaskuntaansa kalaistutuksissa noin 50 kohteessa ja niihin toimitettiin kalaa n. 55.000 euron arvosta.

Tiedotus- ja koulutustoiminta sekä edunvalvonta

Jäsenistölle toimitettiin ahvenpostien lisäksi yksi tiedotekirje. Keskusliitosta saapuneet Ahvenpostit välitettiin 47 sähköpostiosoitteeseen. Kalatalouskeskus viestitti kalatalouden ajankohtaisasioita kaikissa neljässä ProAgria Keski-Pohjanmaan Tiedotuslehdessä vuonna 2017.

Toiminnanjohtaja toimi alustajana tai esitelmöitsijänä 15 kalatalousyhteisöjen kokouksessa, joihin osallistui 117 henkilöä. Järjestö myös järjesti yhden jäsenistölle suunnatun neuvontapäivän, jossa käsiteltiin kalavesien kunnostuksiin ja uusia kalastussäädöksiin toimeenpanoon kuuluvia asioita. Kalatalouskeskus toimi entisen Oulun läänin kalastusaluepäivien vastuullisena järjestäjänä. Kalajoen Rantakallassa järjestetyille opintopäiville osallistui kumpanakin seminaaripäivänä noin 60 henkilöä. Tämän lisäksi kalatalouskeskus osallistui Kruunuvoudintalolla Kokkolassa 16.9. pidetyn Kekritapahtuman järjestelyihin ja kalankäsittelyesityksiin sekä avusti maa- ja kotitalousnaisten sekä Kinnulan kansanopiston järjestämän kalaruokaillan järjestelyissä Lestijärvellä.

Kalatalouskeskus osallistui useisiin alueen osakaskuntien, virkistyskalastusseurojen, kalastusalueiden ja koulujen sekä 4H-organisaatioiden järjestämiin lasten ja nuorten kalastustapahtumiin mm. Lestijärvellä, Sievin Asemankylällä sekä Kokkolan Länsipuiston koululla. Kalatalouskeskus osallistui Haapajärven Vapakalastajien järjestämään Kalastuksen päivä -tapahtuman järjestelyihin ja ohjelmaan Haapajärven Parkkilan koululla.



Maa- ja kotitalousnaiset

Keski-Pohjanmaan Maa- ja kotitalousnaisten johtokunta

puheenjohtaja

Huhtala Riitta, Kokkola

varsinaiset jäsenet

Aho Minna, Reisjärvi

Huopana Tarja, Perho

Karhukorpi Anu, Halsua

Niemelä Leila, Kokkolan Lohtaja

Pajala Marjo-Riitta, Kokkolan Kälviä

Tervämäki Tuula, Toholampi

Virta Raija, Kalajoen Himanka

Nisula Ritva-Liisa, ProAgria Keski-Pohjanmaa

varajäsen

Björkgren Aila, Kokkola

varajäsenet

Halonen Kirsi, Reisjärvi

Taipale Sari, Veteli

Paavola Marjo, Kaustinen

Lätti Anni, Kokkolan Lohtaja

Patovisti Marja-Leena, Perho

Jukkola Eija, Kokkolan Lohtaja

Isokääntä Seija, Kalajoki



MAA- JA
KOTITALOUSNAISET

Toimihenkilöt 2017

toiminnanjohtaja

vt. toiminnanjohtaja

toiminnanjohtaja

Kruununvuodintalon emäntä

Kruununvuodintalon apuemäntä

ruoka- ja ravitsemusasiatuntija

maisema- ja ympäristöasiatuntija

Hylkilä, Johanna 31.8. saakka

Saukko, Auli 1.9.-10.12.

Karhula, Pia 11.12. alkaen

Saukko, Auli

Kanteh, Anette 1.9.-31.12.

Varila, Seija

Höglund, Jaana

Toimintavuosi oli vilkas ja monivahainen. Maa- ja kotitalousnaiset käynnistivät vuotensa neljällä toiminnasuunnittelutilaisuudella eri puolilla maakuntaa. MKN-Tapahtumat järjesti Omat avaimet -kesäteatterikiertueen. Elokuiset Navettabileet järjestettiin kolmannen kerran Jukkolan navetanvintillä Lohtajalla. Kruununvoudintalolla oli n. 50 kpl tilauspikkujoulua. Johanna Hylkilän siirryttyä toisiin tehtäviin uudeksi toiminnanjohtajaksi valittiin AMK-tradenomi Piia Karhula. Seija Varila eläköityi kertomusvuoden lopussa 30 vuoden työuran päätteeksi.

Ruoka-, ravitsemus- ja kotitalousneuvonta

Ruokakurssit

Toimintavuoden aikana pidettiin maa- ja kotitalousnaisten yhdistyksille ja paikallisille yrityksille 11 kasvisruoka-, kala-, kekri-, voileipäkakku- tai koristele ja kuorruta -kurssia. Kurseille osallistui 128 kurssilaista. Ruokaan ja ravitsemukseen liittyviä luentoja pidettiin kolme, aiheina dieettiruuat sekä kevyet valinnat.

Ravitsemus- ja kotitalousneuvonta

Keski-Pohjanmaan Maa- ja kotitalousnaiset järjesti seitsemän ruokaan ja ravitsemukseen liittyvää tilaisuutta, joihin osallistui 145 osallistujaa. Maistuva maaseutu -kampanjan esittelytilaisuus järjestettiin Lohtajalla Jukkolanmäen navetanvintillä Taito Keski-Pohjanmaan Neuleretriitti-tilaisuudessa. Kuulijoita paikalla oli 45.

Kruununvoudintalon toiminta

Vuosi 2017 oli toinen kokonainen toimintavuosi Kruununvoudintalolla Keski-Pohjanmaan Maa- ja kotitalousnaisten järjestämänä. Kertomusvuonna juhliittiin Kruununvoudintalon 350-vuotista olemassaoloa ruotsalaisuuden päivänä ohjelmallisen juhlalounaan merkeissä. Kruununvoudintalolla järjestettiin 156 erilaista tilaisuutta, joissa asiakkaita kävi 3 265 kpl. Tilaisuudet olivat perhejuhlia, kokouksia, koulutustilaisuuksia, pikkujouluja sekä erilaisia yleisiä tapahtumia. Kaikissa tapahtumissa ruualla oli merkittävä rooli.



Kuva Ritva-Liisa Nisula

Hanketyö

Pure Peruna -hankkeessa tehtiin yhteistyötä Perhon nuoriso- ja koulutoimen kanssa. Kouluilla ja nuorten tilaisuuksissa valmistettiin erilaisia perunatuotteita sekä esiteltiin perunalajikkeita. Tilaisuuksia järjestettiin kolme ja niihin osallistui yhteensä 90 koululaista. Suurin Pure Peruna -tilaisuus järjestettiin Lohtajan Vattajalla, jossa yli 400 ilmasotakoulun opiskelijaa ja reserviläistä sai tietoa perunasta. Mukana oli myös keskipohjalaisperunanviljelijä sekä maa- ja kotitalousnaisia avustajina.

Maiseman- ja luonnonhoidon neuvonta

Maisemapalveluja esiteltiin ja tehtiin tutuksi maakunnan yhdistyksille toiminnan suunnittelukiertueella, sidosryhmätilaisuuksissa ja suurelle yleisölle viisi kertaa mm. videoesittelyin. Vuoden maisemateosta palkittiin Virkkalan perinneyhdistys ry Kaustiselta Kraatarin talon kunnostamisesta.

Vuoden aikana tehtiin seitsemän ympäristösopimukseen liittyvää hoitosuunnitelmaa sekä 11 Neuvo 2020 -käyntiä. Uhanalaisen Tummmaverkkoperhosen hoitoon liittyvä ostopalveluhanke tuotettiin Pohjanmaan Ely-keskukselle. Keski-Pohjanmaan Maa- ja kotitalousnaisten asiantuntemusta tarvittiin maisemaoppaan käännoistyöhön (suomi-ruotsi).



Kuva Jaana Höglund

Hanketyö

Keski-Pohjanmaan Maa- ja kotitalousnaiset oli mukana kahdessa ylimaakunnallisessa EUn maaseuturahaston kautta rahoitetussa hankkeessa osatoteuttajana: Vesistöt ja ympäristö yhdessä hyvään tilaan eli Kolmen VYYHTI -hankkeessa sekä Uhanalainen maaseudun luonto hoitoon yhteistyöllä, UHMA-hankkeessa. Hankkeissa jatkettiin paikkatietoaineiston analysointia, tehtiin maastokäyntejä ja inventointeja valituille esimerkkikohteille sekä keskityttiin työpajojen suunnitteluun ja toteuttamiseen. Vyyhti-hankkeessa tehtiin maastokäynnit kuudessa kohteessa yhdessä paikallisten kunnostajien kanssa. Uhma-hankkeessa pidettiin viisi infotilaisuutta ja työpajaa sekä tehtiin viisi maastokäyntiä suunnittelukohteille.

Hankkeet osallistuivat myös seminaareihin ja koulutuksiin, mm. SYKEN vesistökunnostusverkoston talviseminaari Lahdessa, Ely-keskuksen perinnebiotooppi-inventointikoulutus Oulussa, HY:n Laji.fi -seminaari Helsingissä sekä paikallisiin tapahtumiin, esim. MTK:n Päivä maalla -tapahtuma Sievissä ja Farmari-messut Seinäjoella. Sidosryhmätyötä tehtiin mm. Keski-Pohjanmaan liiton maakuntaohjelman teematyöryhmässä sekä paikallisessa MaKuLu (matkailu-, kulttuuri-, ja luontohankkeet) tiimissä.

Yrityspalvelut

Maaseudun pienyrittäjyyttä tukevaa yritysneuvontaa Keski-Pohjanmaan maa- ja kotitalousnaiset ei aktiivisesti tarjoa, tarvittaessa hyödynnetään ProAgria Keski-Pohjanmaan yritysasiiantuntemusta ja osaamista. Keski-Pohjanmaan maa- ja kotitalousnaiset järjesti 11 hygieniakoulutustilaisuutta,

joissa osallistujia oli yhteensä 98. Kertomusvuonna järjestettiin mm. laadunhallinnan ja omatoimisen varautumisen koulutustilaisuuksia Perhossa, Vetelissä, Halsualla, Kaustisella ja Toholammilla. Tilaisuuksia oli 19 ja koulutuksiin osallistui 358 osallistujaa. Oma-avontaan liittyviä palvelukäyntejä ja näytteen ottoa tehtiin kahdelle yritykselle.

Keski-Pohjanmaan Maa- ja kotitalousnaiset järjestävät tapahtumia, jotka ottavat huomioon maa- ja kotitalousnaisille tärkeät arvot: lähiruuan, lähiympäristön ja yhteisöllisyyden. Esimerkkinä tapahtumatuotannosta on kahtena iltana järjestetyt Elokuiset Navettabileet Jukkolanmäen navetanvintillä Lohtajalla. Ohjelmalliseen iltamatyyppiseen ruokailutapahtumaan osallistui yhteensä 160 asiakasta.



Kuva Johanna Hylkilä

Järjestötoiminta

Vuoden 2017 järjestötoiminnassa huomioitiin Suomi 100 -juhlavuosi sekä Syödään yhdessä -teema. Järjestö näkyi maakunnassa mm. Maaseudun Naiset -kiertueen merkeissä. Kolmella kiertuepaikkakunnalla järjestettyjen tilaisuuksien teemoina olivat Syödään yhdessä, Suomi 100 -maisema sekä kekri. Kiertueelle osallistui lähes 100 kuulijaa. Mukana kiertueella oli Maa- ja Kotitalousnaisten Keskuk-

sen puheenjohtaja Maija Silvennoinen.

Kertomusvuotta väritti Suomi 100 -juhlavuosi ja syksyyn ajoittunut kekriteema. Syödään yhdessä -järjestöllisen kampanjan mukaisesti maakunnassa järjestettiin yhdeksän kekriin liittyvää tapahtumaa, joihin osallistui n. 1 500 järjestön jäsentä. Piirikeskuksen järjestämiä Kekri-tapahtumia oli neljä ja niissä lähes 1 600 kävijää. Päätapahtuma oli syyskuussa Kruununvoudintalolla, jossa järjestettiin kekrijuhla, markkinat ja siirtolapuutarhapäivä. Tapahtumaan liittyvää kekripukin polttamista Suntissa seurasi n. 300 vierailijaa.

Suomi 100 -maisematapahtumassa oli kävijöitä 150. Impin päivänä eri puolilla maakunnassa saunottiin. Jäsenyhdistyksille suunnattuihin Sense-jäsenyydenhallintaohjelmiston käyttökoulutuksia järjestettiin yhteistyössä ProAgrian kanssa. Neljässä koulutuksessa oli mukana 40 henkilöä.

Maa- ja kotitalousnaisten historiaa kertavaa Omat Avaimet -näytelmää esitettiin Suomi 100 -juhlavuoden kunniaksi teatterikiertueella maakunnassa. Esityspaikkoina olivat Halsua, Reisjärvi ja Kokkolan Kruununvoudintalo. Esityksissä kävi yhteensä 98 katsojaa. Näyttelijäkaartissa oli esiintyjä myös maa- ja kotitalousnaisista.

ProAgria Keski-Pohjanmaa sekä Keski-Pohjanmaan Maa- ja kotitalousnaiset juhlistivat Suomen 100- ja järjestön 220-juhlavuotta Kannuksessa pidetyssä järjestöjuhlassa, johon osallistui lähes 80 kuulijaa. Järjestöjuhlassa saateltiin 30 vuotta järjestön palveluksessa ollut ruoka- ja ravitsemusasiantuntija Seija Varila eläkkeelle.



Kuva Jaana Höglund

Viestintä

Piirikeskuksen Facebook-sivu päivittyi muutaman kerran viikossa, tykkääjiä oli vuoden lopussa lähes 400. Kruununvoudintalolla on myös omat Facebook-sivut, jonne ajankohtaisia uutisia tulevista tilaisuuksista ja tapahtumista laitettiin lähes viikoittain. Lisäksi viestittiin sähköpostin, uutiskirjeiden sekä kirjepostin välityksellä. Jäsenyhdistyksille lähetettiin neljä järjestökirjettä.

Piirikeskuksella on oma aukeama neljä kertaa vuodessa ilmestyvässä ProAgria Keski-Pohjanmaan Tiedotuslehdessä. Hyviä yhteyksiä ylläpidetään jatkuvasti maakunnan media-alan ammattilaisiin. Keskipohjalaiset maa- ja kotitalousnaisten asiantuntijat sekä järjestöväki ovat päässeet hyvin esille maakuntaradiossa ja -lehdessä sekä paikallislehdissä.



Kuva Jaana Höglund

Hankkeet

Piirikeskus on toiminut vastuullisena osatoteuttajana seuraavissa hankkeissa:

- Vesistöt ja ympäristö yhdessä hyvään tilaan, Kolmen VYHTI (rahoittajana Maaseuturahasto)
- Uhanalainen maaseudun luonto hoitoon yhteistyöllä, UHMA (rahoittajana Maaseuturahasto).

TULOSLASKELMA

	31.12.2017	31.12.2016
Tuotot		
Valtion määräraha	326 920	345 523
Hanketoiminta	150 518	64 007
Palvelumaksut	1 883 890	1 906 049
Muut toiminnan tuotot	106 408	137 190
Tuotot yhteensä	2 467 736	2 452 769
Kulut		
Henkilöstökulut	-1 588 792	-1 720 332
Muut kulut	-901 356	-836 398
Kulut yhteensä	-2 490 148	-2 556 730
Varainhankinta	44 800	47 655
Sijoitus- ja rahoitustoiminta	-6 936	2 499
Tilikauden yli-/alijäämä	15 452	-53 807

TASE

	31.12.2017	31.12.2016
VASTAAVAA		
PYSYVÄT VASTAAVAT		
Aineettomat hyödykkeet	39 786	45 005
Aineelliset hyödykkeet	44 404	25 517
Pysyvät vastaavat yhteensä	84 190	70 522
VAIHTUVAT VASTAAVAT		
Lyhytaikaiset saamiset	454 900	454 173
Rahoitusarvopaperit	1 240 949	1 454 414
Rahat ja pankkisaamiset	355 990	259 956
Vaihtuvat vastaavat yhteensä	2 051 839	2 168 543
VASTAAVAA YHTEENSÄ	2 136 029	2 239 065
VASTATTAVAA		
OMA-PÄÄOMA		
Edellisten tilikausien yli-/alijäämä	1 666 031	1 719 838
Tilikauden yli-/alijäämä	15 452	-53 807
Oma pääoma yhteensä	1 681 483	1 666 031
VIERASPÄOMA		
Lyhytaikainen vieras pääoma yhteensä	454 546	573 034
VASTATTAVAA YHTEENSÄ	2 136 029	2 239 065

ProAgria Keskukset valtakunnallisesti 2017

■ Missio

ProAgria – Onnistumme yhdessä

Parannamme asiakaidemme ja kumppaneidemme kilpailukykyä ja kannattavuutta sekä edistämme maaseudun kestävästä kehityksestä ja hyvinvointia.

■ Visio

- Asiakasvisio
- Palveluvisio
- Volyymivisio
- Kyykkövisio
- Tulosisio
- Resurssi- ja kumppanuusvisio

■ Arvot

- Asiakkaan menestyminen
- Maaseudun puolesta
- Osaaminen ja innostus
- Riippumattomuus
- Kestävä kehitys

■ Toiminta-ajatus

Yhteinen toiminta-ajatus

Tarjoamme maatalajille ja maaseutuyrittäjille kilpailukykyä ja kannattavuutta parantavia asiantuntijapalveluja tukeutuen sekä omaan henkilöstöön että muiden asiantuntijaorganisaatioiden osaamiseen.

Lisäksi Liitossa

Liitto tukee ja kehittää ProAgria keskusten toimintaa keskusten kumppanina yhteisten tavoitteiden mukaisesti osana ProAgria-ryhmää.

Avaintiedot

- BISNES+ ensiesiteltiin Farmarissa ja KoneAgriassa, avautuu asiakkaille keväällä 2018
- KPI-Avain saavutti maitotiloilla heti suuren suosion, 62 % valiolaisista tiloista käytti palvelua
- Tili- ja talousjohtamisessa painotettiin verkostomaista toimintamallia

Maito-, lihanauta- ja lammasyritysten palvelut

ProAgrian, Faban ja Mtech Oy:n kehittämä BISNES+ syntyi yrittäjien tarpeista johdetaan maatalaansa ja yhdistää pirstaleinen tieto ja monet ohjelmat nopeasti käyttöön. BISNES+:ssa ovat yrittäjän tarvitsemat ja määrittelemät tiedot ja tulokset helposti saatavilla ja katsottavissa kertakirjautumalla ja yhdessä näkymässä. Palvelu on käytössä 24/7 ja käytettävissä kaikilla päätelaitteilla. Palvelu tuo myös helpotusta tilan dokumenttien, suunnitelmien ja asiakirjojen hallintaan.

ProAgria kehitti yhteistyössä Valion, Faban ja Mtech Oy:n kanssa valiolaisille maitotilayrityksille KPI-Avaimen. Sen avulla voi seurata tuotannon avaintunnuksia reaaliaikaisesti. Työkalu julkaistiin syyskuussa ja vuoden loppuun mennessä sen oli otanut käyttöön jo 62 % valiolaisista tiloista. Maitotilayrittäjät olivat vahvasti koko ajan mukana kehittämisessä.

Tuotoseurannan asiakaspalvelu keskittyi

Tuotoseurannan toimintoja uudistettiin kahdesta näkökulmasta: kerätyn tiedon lisäarvon kasvattaminen asiakkaille ja tuotoseurannan palvelun laadun ja kustannustehokkuuden parantaminen. Ryhmänohjaushallitus teki marraskuussa päätöksen tuotoseurannan asiakaspalvelun keskittämisestä ProAgria keskuksista ProAgria Keskusten Liittoon. Tuotoseurannan uusi asiakaspalvelu aloitti toimintansa helmikuussa 2018. Koelypsypalvelut ja tietojen tallennuspalvelut tarjoaa edelleen alueellinen ProAgria Keskus lähellä asiakasta. Uusi asiakaspalvelu pitää yhteyttä ProAgrian tuotoseurannan jäseniin ja kehittää tuotoseurantatiedon laatua.

Säilörehun märkyys ja vaihteleva laatu lisäsivät Ruokinnan ohjaus -palvelujen kysyntää

Ruokinnan ohjaus -palvelut vakiinnuttivat paikkansa maitoyrittäjien arjessa. Ruokintasuunnitelmia tehtiin 66 %:lle tuotoseurantatiloista. Kiinnostusta suunnitelmiin lisäsi sateisena kesänä korjatun säilörehun märkyys ja vaihteleva laatu. Ruokintasuunnitelmia tehtiin keskimäärin 4,6 tilaa kohti eli hieman enemmän kuin edellisvuonna. Seosrehuruokinnan ja automaattilypsytilan ruokinnan erityispiirteisiin valmennettiin uusia erityisosaajia.

Lammastuotoseurannan ohjelma esiselvityksessä

Lammastuotoseurantaan kuului 360 lammastilan 21 322 uuhua ja 13 vuohitilan 2 605 kuttua. Tuotoseurannan ohjelmistouudistuksen esiselvitysprojekti aloitettiin. Lampai-

den kantakirjausluokitukseen tehtiin mobiilisovellus. Lisäksi kantakirja- ja sukutodistusta päivitettiin. Vuohien kantakirjaohjesäännön uudistustyö aloitettiin. Seinäjoen Farmarissa Seinäjoella oli iso lammis- ja vuohiosasto.

Kasvi-, puutarha-, sika- ja siipikarjayritykset

Viljelyä leimasi viileä sää ja hitaasti kertynyt lämpösumma, mikä hidasti viljelykasvien valmistumista ajoissa. Satoa jäi korjaamatta 130 000 hehtaaria. Se vastasi noin 440 miljoonaa kiloa ja arvoltaan 70 miljoonaa euroa. Vaihtelu oli kuitenkin suurta alueittain. Esille nousivat maan rakennekysymykset ja toimiva vesitalous.

Viljelyn kehittämiseen haettiin ViljelyKasvu-ryhmissä parhaita käytäntöjä ja ratkaisuja kannattavuuden parantamiseksi sekä viljelyn tehostamiseksi. Pienryhmätoiminnassa vilja- ja nurmiviljelyssä syntyi uudella tavalla tilojen välistä verkostoitumista. Maatilojen neuvontajärjestelmässä, NEUVO 2020:ssä, tarjottiin aktiivisesti palveluita, kartoituksia ja selvityksiä ympäristön, maan rakenteen ja ilmaston näkökulmista, luomutuotantoon siirtymiseen, energiaratkaisuihin, eläinten hyvinvointitoimenpiteisiin sekä uutena osiona maatilan nykyaikaistamisen ja kilpailukyyn parantamiseen.

Talous-, yritys- ja tilipalvelut

Maatilojen talouden hallinnan tueksi tehtiin kassabudjetit, seurattiin toteutumista sekä tarkennettiin budjetit tarpeen mukaan. Maatilojen investointien ja omistajanvaihdosten suunnitteluun tehtiin liiketoimintasuunnitelmia, jotka sisältävät pitkän aikavälin investointisuunnitelmat, kannattavuus- ja maksuvalmiuslaskelmat sekä riskien analysoinnin. Liiketoimintasuunnitelmia tehtiin 960 asiakkaalle ja omistajanvaihdoksiin liittyviä palveluita 1 094 asiakkaalle.

Neuvo 2020 -järjestelmän uusi osio, maatilojen nykyaikaistamisen ja kilpailukyyn parantaminen, otettiin käyttöön elokuussa. Loppuvuoden aikana kilpailukyky-osion palvelua käytti 1 135 asiakasta. Kaikkiaan Neuvo 2020 -palveluja tehtiin 6 692 asiakkaalle vuoden aikana.

Tilipalveluissa sähköiseen toimintamalliin

Tili- ja talousjohtamisen projektissa selvitettiin yhteistyötä sähköisen taloushallinnon edelläkävijäyhteistyökumppaneiden kanssa ja taloushallintotyökaluihin liittyvän raportoinnin kehittämistä.

Sparrausta ja viestintää

Maaseudun Kasvupolkuun liittyvä Kasvu Open on Suomen suurin yritysten kasvun sparrauskilpailu. ProAgrian yritysasiantuntijat olivat mukana tilaisuuksissa yritysten ja yrittäjien sparraajina strategisessa johtamisessa ja panostavat osaamiseen myös asiakasrytysten hallitustyöskentelyssä. Energiayrittäjyyden neuvonnan valtakunnallisessa koordinaatiohankkeessa, Energiatehokkuudesta kilpailukykyä maaseudulla, tehtiin aktiivista viestintää eri kohderyhmille www.energiatehokkaasti.fi -kotisivulla, Facebook-ryhmässä ja uutiskirjeillä.



ProAgria Keski-Pohjanmaa ry

Ristirannankatu 1, 67100 Kokkola
 Puhelin 040 521 1735
 etunimi.sukunimi@proagria.fi
 www.proagria.fi/kp
 Toimisto avoinna 9.00-15.00

Hallintopalvelut

Johtaja Ritva-Liisa Nisula	040 5849 550
Kehityspäällikkö Juha Hämäläinen	0400 126 335
Pohjoisen alueen palvelupäällikkö Juha Nivala	040 8610 641
Eteläisen alueen palvelupäällikkö Anna-Riitta Leinonen	0400 168 647
Taluspäällikkö Irene Raivio	040 1846 502
Viestijä Ritva Karri (myyntireskontra, viestintä, järjestö)	040 5234 113
Taloussihteeri Saira Sulonen (laskutus, ostoreskontra)	040 5443 460

Maaseutuneuvonnan asiantuntijapalvelut

Tuotosseuranta

Elina Järvenoja (perhevapaalla)	
Salme Asiala, mekaanisten maitomittareiden testaus	040 5234 124
Armi Hotakainen, näytteenotot, koelypsyt, asemantestaukset, robottimaitojen tallennukset, viivakoodien opastukset	0400 644 261
Katja Kellokoski	040 8492 870
Jonna-Minna Lassila (perhevapaalla)	
Kirsi Leppikorpi (opintovapaalla)	
Leena Hanni (perhevapaalla)	
Energianeuvonta Jari Tikkanen	0400 162 147
EU-tuet Sirkku Koskela ja Jari Tikkanen	0400 137 124
Jari Tikkanen	0400 162 147
Kannattavuuskirjanpito Taina Kulla	0400 723 288
Kasvinsuojeluruiskujen testaus Jouni Huhtala ja Jarmo Karhula	040 5123 703
	044 5212 210
Kasvinviljelyneuvonta	
Elina Finnilä (kasvinviljelyn talous)	043 8254 283
Sari Harju	040 5234 114
Sirkku Koskela (peruna ja erikoiskasvit)	0400 137 124
Taina Kulla	0400 723 288
Pekka Polso	040 5234 112
Jari Tikkanen (luomu ja luomukoulutukset)	0400 162 147
Kasvinsuojelukoulutukset Sirkku Koskela	0400 137 124
Kotieläinneuvonta, myös luomu Anna-Riitta Leinonen	0400 168 647
Lammas- ja vuohitilojen neuvonta Milla Alanco ja Sini Sillanpää	040 706 0558
	043 825 0526
Luonnonmukainen tuotanto, EU-tukineuvonta Jari Tikkanen ja Seija Roimela	0400 162 147
	040 847 9740
LEAN, maatilojen kehityskeskustelut Liisa Koskela	050 5120 615
Maatilojen talousneuvonta, budjetointi, omistajanvaihdokset	
Heikki Ojala	040 5342 166
Teemu Kinnunen	0400 137 899
Erkki Laide	0400 137 169
Juha Nivala	040 8610 641
Matti Poutiainen	043 825 4287
Ville Moilanen	043 827 2866
Jouni Huhtala	040 5123 703
Neuvo2020 Jari Tikkanen	0400 162 147
Nurmikasvituotanto Sari Harju	040 5234 114
Puutarhatuotanto Kirsi Voho	0400 387 406

Robottilypsyn käyttöönnoton apu Sonja Kuronen	043 825 4282
Seosrehuruokinta Sinikka Kreuz	044 5263 059
Sikatiilojen neuvonta, ProAgria Liha Osaamiskeskus	
Ari Nopanen	0400 432 582
Maija Yliaho	040 529 0832
Viljakaupan tarkkailu Jouni Huhtala	040 5123 703
Viljelijöiden työterveyshuolto	
Sari Harju	040 5234 114
Jouni Huhtala	040 5123 703
Liisa Koskela	050 5120 615
Taina Kulla	0400 723 288
Yritysten talousjohtamisen asiantuntijapalvelut,	
turkistilojen spv-palvelut Erkki Laide	0400 137 169
Yrittäjäjohtaminen ja laatuasiat Liisa Koskela	050 5120 615
Ympäristöneuvonta, ympäristötukiasiat	
Sirku Koskela	0400 137 124
Jari Tikkanen	0400 162 147
Jaana Höglund	043 8254 284

Kalatalouskeskus

Kalatalousneuvonta Eero Hakala	0400 162 445
--------------------------------	--------------

Maa- ja kotitalousnaiset

etunimi.sukunimi@maajakotalousnaiset.fi	
Toiminnanjohtaja Kirsi Varila	040 1964 434
Kotitalousneuvonta ja -koulutus, hygienia-testaukset ja	
Kruunuvoudintalo, tapahtumien ruokapalvelut	043 8254 281
Ympäristöpalvelut Jaana Höglund	043 8254 284

Rakennussuunnittelu

Elina Tiinanen	040 560 9038
----------------	--------------

Tilitoimistopalvelut

Sievin tilitoimisto	
Maija-Leena Eerikkilä	040 5216 416
Seija Roimela	040 847 9740
Kaustisen tilitoimisto	
Mika Jouppila	044 5234 430
Kirsi-Maria Saarikettu	043 8254 280
Reisjärven tilipalvelut	
Temu Kinnunen	0400 137 899

Ruokinnan ohjaus- ja Tuotannon ohjauspalvelut kotieläintiloille

Halsua, Perho, Veteli Sari Harju	040 5234 114
Perho, Halsua Pekka Polso	040 5234 112
Kannus, Lohtaja, Sievi, Reisjärvi Sinikka Kreuz	044 5263 059
Lohtaja, Kälviä Jarmo Karhula	044 5212 210
Kälviä, Kannus, Lohtaja, Reisjärvi Sari Hihnala	0400 974 165
Lestijärvi, Reisjärvi, Toholampi, Kaustinen, Veteli	
Katja Kellokoski	040 8492 870
Toholampi, Himanka Sonja Kuronen	043 825 4282
Toholampi, Lestijärvi, Sievi, Kannus, Kokkola Heidi Lehkonen	040 523 4116
Kalajoki, Sievi Tuija Korpela	0400 260 575



ProAgria Keski-Pohjanmaa ry

Ristirannankatu 1, 67100 Kokkola
Puhelin 040 521 1735
etunimi.sukunimi@proagria.fi
www.proagria.fi/kp



MAA- JA KOTITALOUSNAISET

Keski-Pohjanmaan Maa- ja kotitalousnaiset

Toimimme osana ProAgria Keski-Pohjanmaa ry:tä
Ristirannankatu 1, 67100 Kokkola
Puhelin 040 196 4434
etunimi.sukunimi@maajakotitalousnaiset.fi
www.maajakotitalousnaiset.fi



Keski-Pohjanmaan Kalatalouskeskus

Toimimme osana ProAgria Keski-Pohjanmaa ry:tä
Ojennustie 134 (kotitoimisto)
69410 Sykäraäinen (Toholampi)
Puhelin 0400 162 445
eero.hakala@proagria.fi
www.proagria.fi/kp/kalatalouskeskus



KRUUNUNVOUDIN TALO

juhla- ja kokouspalvelut • perinnepäivät
tilaisuudet ja tapahtumat • Kahvila Voudintupa
esim. ruokakurssit, pikkujoulut, elämysillalliset, tyky-päivät
avoinna kesäaikaan ja sovittaessa

KAARLELANKATU 43, KOKKOLA • p. 043 825 4281



ProAgria Keskusten ja
ProAgria Keskusten Liiton
johtamisjärjestelmälle on
myönnetty ryhmäsertifikaatti