



MAASEUTU.FI

Euroopan maaseudun  
kehittämisen maatalousrahasto:  
Eurooppa investoi maaseutualueisiin.



# MAATALOUDEN RAKENNETUET

## Nuoren viljelijän aloitustuki

Mauri Räsänen

Pohjois-Karjalan ELY-keskus

2020

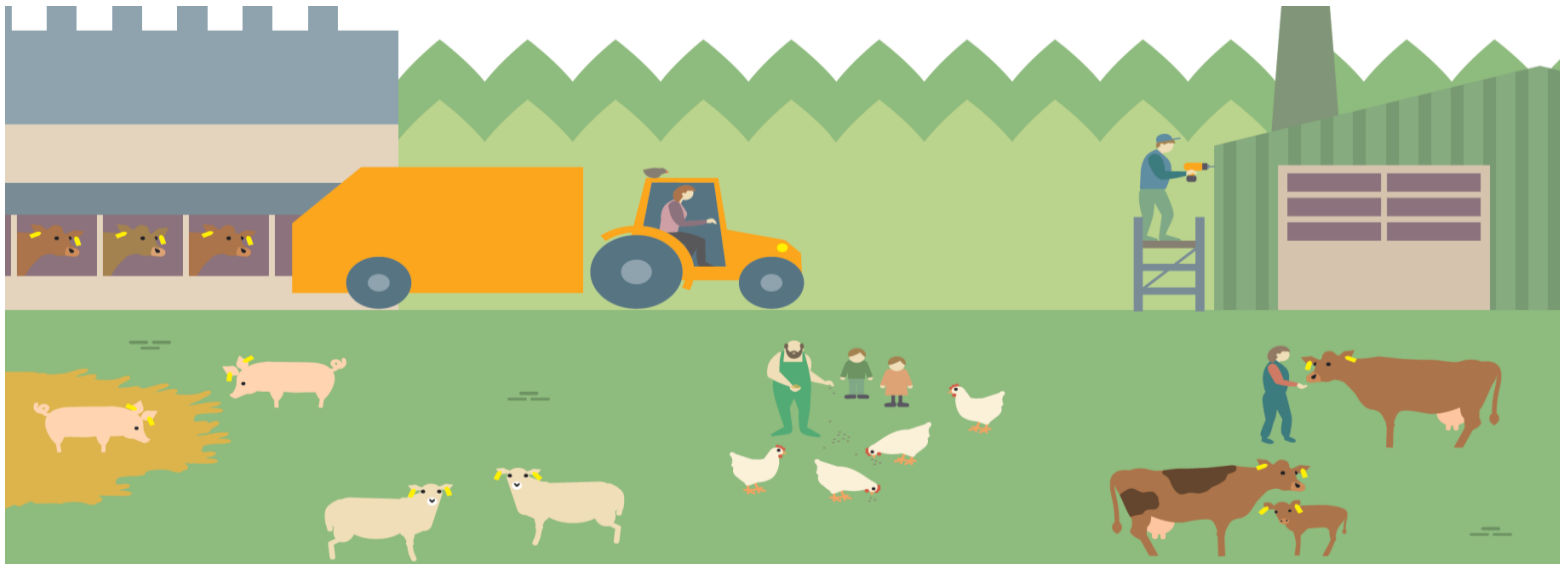


Elinkeino-, liikenne- ja  
ympäristökeskus



# ALKUVOIMAA ALOITUSTUESTA

Aloitustuesta saat apua, kun aloitat viljelijänä ensimmäistä kertaa. Tuki helpottaa elinkeinon siirtymistä sukupolvelta toiselle. Huolellinen liiketoimintasuunnitelma ja riittävä osaaminen luovat menestymisen eväät puhtaan suomalaisen ruuan tuotannossa.



# Tuen saaja

- Tuen saaja on luonnollinen henkilö iältään hakemuksen vireille tulella vähintään 18 vuotta ja enintään 40 vuotta tai yhteisö jossa enemmistöosuus ja määräysvalta tukikelpoisilla henkilöillä (ikää ja ammattitaitoa koskevat edellytykset). Ryhtyy ensimmäistä kertaa harjoittamaan maataloutta.
- Maatilaa kohden vain yksi tuki.
- Myönnettäessä tukea yhteisesti useammalle kuin yhdelle on kunkin hakijan osuutta vastaavan osan maatilasta on yksinään täytettävä tuen myöntämisestä säädetty taloutta koskevat edellytykset.
- Myönnettäessä tukea yhteisesti puolisoille riittää, että puoliset yhdessä täyttävät säädetyn yrittäjätulo vaatimuksen (vain aviopuolisot tai yhteinen lapsi).

# Tuen saajan ammattitaitovaatimus

- Maataloustoiminnassa tarvittavana riittävänä ammattitaitona pidetään **tuen kohteena olevan yritystoiminnan harjoittamisen kannalta tarkoituksenmukaista** vähintään toisen asteen ammatillista luonnonvara-alan koulutusta tai sitä vastaavaa muuta koulutusta.
- Aloitustukea voidaan myöntää myös maatalousyrittäjälle, jolla on vähintään kolmen vuoden työkokemus maataloudesta sekä tuen kohteena olevan **yritystoiminnan harjoittamisen kannalta tarkoituksenmukainen** vähintään 20 opintoviikon tai 30 opintopisteen koulutus, johon on sisältynyt vähintään 10 opintoviikkoa tai 15 opintopisteen verran taloudellista koulutusta. Mitä edellä säädetään maatalousyrittäjästä, koskee myös henkilöä, jolla on määräysvalta yhteisössä.
- Jos tukea tilanpidon aloittamiseen hakee kaksi tai useampi luonnollinen henkilö yhdessä, ammattitaitoa koskevan edellytyksen katsotaan täyttyvän, jos jokaisella hakijalla on vähintään kolmen vuoden työkokemus ja vähintään puolella hakijoista on 2 momentissa tarkoitettu vähintään 20 opintoviikon tai 30 opintopisteen koulutus.
- Koulutusvaatimuksen täyttyminen voidaan osoittaa myös oppisopimuskoulutuksella tai näyttötutkinnolla. Voidaan antaa 36 kk määräaika tuen myöntämisestä ammattitaitovaatimuksen täyttämiseen.

# Mitä aloittamistuessa tuetaan?

- Maataloudella tarkoitetaan peltoviljelyä, karjataloutta tai muuta tuotantoeläinten pitoa, kasvihuonetuotantoa, puutarha- ja taimitarhaviljelyä, turkistarhausta, hevostaloutta, porotaloutta, mehiläistaloutta, ammattimaista metsästystä, marjastusta tai sienestystä taikka muuta Euroopan yhteisön perustamissopimuksen liitteessä I tarkoitettujen tuotteiden tuotantotoimintaa.
- Minimivaatimusten täyttymien
  - Tuotannossa on noudatettava mitä ympäristöstä, hygieniasta ja eläinten suojelusta on säädetty.

RUOKAVIRASTON aloitustuen info sivusto;

<https://www.ruokavirasto.fi/viljelijat/tuet-ja-rahoitus/nuoren-viljelijan-aloitustuki/>

# Tuen hakeminen

- Nuoren viljelijän aloitustukea on haettava viimeistään 24 kuukauden kuluttua tilanpidon aloittamisesta, mutta kuitenkin ennen kuin hakija täyttää 41 vuotta (417/2018 13 § muutos takautuvasti 1.1.2018 lukien.)
- Tukea voi hakea jatkuvasti
  - Päätökset tehdään ryhmissä, jotka ovat;  
**1.11 - 31.1**, 1.2 - 31.4, 1.5 - 31.7 ja 1.8 - 31.10
- **Jos haettu luonnoksen perusteella niin tilanpito on aloitettava ja hakijan on ryhdyttävä harjoittamaan tuotantotoimintaa viimeistään 9 kuukauden kuluessa tuen myöntämisestä.**
- Nuoren viljelijän aloitustukea haetaan sähköisen HYRRÄ-järjestelmän kautta
  - <https://hyrra.ruokavirasto.fi/login.html>
- Nuoren viljelijän aloitustukea voi hakea myös lomakkeella 3319

# Tilanpidon aloittamisen ajankohta

- Tilanpito katsotaan aloitetuksi, **kun hakija ryhtyy** tilanpidosta **päävastuullisena** maatalousyrittäjänä **harjoittamaan maataloutta** ja **saa hallintaansa maatilán tai maatilán osan**, jotka muodostavat maatilataloudellisen kokonaisuuden, jolla harjoitettavasta maataloudesta saatavan vuotuisen yrittäjätulon määrä on liiketoimintasuunnitelman perusteella vähintään 12 000 euroa. Yhtymissä vastuullisuus kirjattava yhtymäsopimukseen.
- Aloittamisajankohta ratkaistaan sen hetken perusteella, jona hakija on allekirjoittanut luovutuskirjan tai vuokrasopimuksen ja saanut sillä hallintaansa:
- 1) yhden tai useamman tilan taikka tilan osan, jotka muodostavat maatilataloudellisen kokonaisuuden, jolla voidaan saavuttaa vaadittava yrittäjätulo; tai
- 2) niin paljon maatalousmaata yhdestä tai useammasta tilasta, että se yhdessä maatalousyrittäjän ennestään hallitsemien alueiden kanssa muodostaa 1 kohdassa tarkoitettua maatilataloudellisen kokonaisuuden.
- Jos hallinta ei siirry luovutuskirjan allekirjoituspäivänä, luovutuskirjan allekirjoituksen ja hallinnan siirron ajankohdista jälkimmäinen katsotaan aloittamisen ajankohdaksi. Jos kiinteistö on saatu perinnönjaoissa, osituksessa tai testamentilla, aloittamisen ajankohdaksi katsotaan hetki, jona perinnönjako, ositus tai testamentti on saanut lainvoiman.



# Yrityksen taloudellinen asema

Yritystoiminnan edellytyksiä arvioitaessa otetaan huomioon tuen kohteena olevan yritystoiminnan kannattavuus ja vakavaraisuus, hakijan maksuvalmius sekä tuotteiden ja palvelujen markkinointimahdollisuudet.

- Hakijan saaman maatalouden yrittäjätuloa max. 400.000 euroa
  - Tuensaajan muiden tulojen ylärajaa ei enää ole
- Edellytyksenä tuen myöntämislle tilanpidon aloittamiseen on, että maataloudesta saatavan yrittäjätulon osuus täyttyy liiketoimintasuunnitelmassa esitettyjen tietojen perusteella viimeistään kolmantena kalenterivuotena tuen myöntämisestä.
- Yrittäjätuloa koskevan edellytyksen on täyttyvä ilman aloitustuen avustusosaa



# Yrittäjätulo min.

- Myönnettäessä suurempaa tukea tilanpidon aloittamiseen, vuotuisen maatalouden yrittäjätulon on oltava vähintään 25 000 euroa.
- Myönnettäessä pienempää tukea tilanpidon aloittamiseen, vuotuisen maatalouden yrittäjätulon on oltava vähintään 15 000 euroa.
- Jos maatilataloudellinen kokonaisuus muodostuu tilan osasta, säädettyjä yrittäjätulon vähimmäismääriä sovelletaan myös tilan osasta saatavaan tuloon
- Maatalouden yrittäjätulo lasketaan vähentämällä maataloudesta saatavista tuotoista maatalouteen kohdistuvat muuttuvat ja kiinteät kulut, poistot sekä velkojen korot. Maatalouden muuttuviin tai kiinteisiin kuluihin ei lueta hakijan omasta työstä aiheutuneita palkkakuluja.



# Aloitustuen määrä

- 25.000 euron maatalouden yrittäjätulo vaatimuksen täyttävälle maatalousyrittäjälle aloitustukea voidaan myöntää avustuksena enintään 35 000 euroa ja korkotukena enintään 30 000 euroa + varainsiirtoverovapaus
- 15.000 euron maataloudesta yrittäjätulo vaatimuksen täyttävälle maatalousyrittäjälle aloitustukea voidaan myöntää avustuksena enintään 10 000 euroa ja korkotukena enintään 15 000 euroa + varainsiirtoverovapaus
- Korkotukilainaa max. 80% tai 230 000 euroa suuremmissa – ja 150 000 euroa pienemmässä aloitustuessa.
- Jos varainsiirtoverovapauden arvo yli 5.000 euroa, niin se pienentää lainan en. korkotuen osuutta

# Aloitustuen avustusosuuden maksut

- Nuorten viljelijöiden aloitustuen avustusosuus maksetaan ilman erillistä hakemusta kahtena samansuuruisena eränä. Ensimmäinen avustuserä maksetaan tuen myöntämistä ensiksi seuraavan maaliskuun tai lokakuun viimeisenä päivänä. Jos tilanpito aloitetaan tuen myöntämisen jälkeen, ensimmäinen avustuserä maksetaan tilanpidon aloittamista ensiksi seuraavan maaliskuun tai lokakuun viimeisenä päivänä
- Toinen avustuserä maksetaan selvityksen toimittamista ensiksi seuraavan maaliskuun tai lokakuun viimeisenä päivänä, aikaisintaan vuoden kuluttua ensimmäisen erän maksamisesta. Toisen erän maksu voi siirtyä max. 3 vuoden päähän tuen myöntämisestä. Liiketoimintasuunnitelmassa esitettyjen **kehittämistoimien toteutumista seurataan systemaattisesti** ja ne kirjataan päätöksen ehdoksi.
- **Selvitykset aloitustuen maksamiseksi on toimitettava viimeistään kaksi kuukautta ennen tarkoitettua maksamispäivää.**

# Aloitustuen lainotuksessa hyväksytyt kust.

Korkotukea voidaan myöntää seuraaviin tilanpidon aloittamisessa tarpeellisiin kustannuksiin:

- 1) yhden tai useamman maatilán, maatilán osan taikka maatilán osien hankintahinta, jos muodostuvalla maatilalla on säädetyt edellytykset jatkuvaan kannattavuuteen;
- 2) hakijan yksinomaiseen omistukseen jäävää maatilaa koskeva, osituksesta ja perinnönjaosta johtuva maatilán tai sen osan lunastushinta;
- 3) hakijan yksinomaiseen omistukseen osituksessa jäävästä maatilasta johtuva tasinko;
- 4) hakijalle testamentatusta maatilasta tai sen osasta johtuva lakiosan täydennyksen suorittaminen, jos koko maatila jää hakijan omistukseen;
- 5) maatilán hankinnan yhteydessä hankittujen tai vuoden kuluessa tukipäätöksestä hankittavien tarpeellisten maatalouskoneiden ja laitteiden hankintahinta tilán tuotannossa, jota nuori viljelijä ryhtyy harjoittamaan;
- 6) maatilán hankinnan yhteydessä hankittujen tai vuoden kuluessa tukipäätöksestä hankittavien tuotantoeläinten hankintahinta.

Hyväksyttäviin kustannuksiin luetaan vastike hankitun omaisuuden arvosta maa- tai metsätalouteen käytettynä sekä maatilán asuinrakennus. Korkotukea myönnetään ainoastaan vastikkeeseen, joka maksetaan viimeistään lainán viimeistä erää nostettaessa myyjälle tai myyjän määräämälle rahana, tai jolla korkotukilainaa nostettaessa maksetaan kokonaan luovutuskirjassa poismaksettavaksi sovittu tai ostajan vastattavaksi ottama laina.

Korkotukea ei myönnetä sellaiseen osaan hankinnan kustannuksista, johon kohdistuu tilanpidon aloittamisen yhteydessä siirrettävään tuettuun lainaan liittyvä korkotuki tai -etuus, jota ei ole käytetty loppuun.

# Korkotukilaina

- Korkotuella tuetun lainan enimmäismäärä voi olla enintään 80 prosenttia hyväksyttävistä kustannuksista. Korkotukilainaa maatilan tai maatalousirtaimiston hankintaan voidaan myöntää kuitenkin yhteensä enintään 230 000 tai 150 000 euroa.
  - Laina-aika max. 25 vuotta,
  - tavanomainen kokonaiskorko korkotuki max 3% as. maksama korko min 1%.
  - Laina nostettava max. 2 erässä
  - **Luottolupaus** liitetään tukihakemukseen.
- ELY-keskukselta pitää AINA hakea NOSTOLUPA
  - Nostoluvan myöntämisen edellytyksenä:
    - tuen ehtoja on noudatettu
    - kauppakirja ja kuitit irtaimiston hankinnasta nostolupahakemukseen
    - tosite kauppahinnan maksamisesta toimitettava ELY-keskukseen kuukauden kuluessa nostolupapäätöksestä

**Korkotukea maksetaan 5 ensimmäisen vuoden ajan ensimmäisen erän nostosta, jonka jälkeen normaali pankkilaina.**

# Siirtyvät tuetut lainat SPV:ssa

- SPV:ssa siirtää jatkajalle vanhoja tuettuja lainoja samanaikaisesti kun nostetaan uutta tuettua lainaa aloitustuesta
- Periaate on, että tuettua lainaa siirrettäessä katsotaan kumpi on suurempi arvoltaan siirtyvä laina vaiko omaisuusosa johon laina kohdistuu. Näistä suurempi vähennetään kauppahinnasta ja lopulle myönnetään edellä kerrotun mukainen korkotukilaina.

- **Esimerkki 1**

- Tilakaupassa kokonaiskauppahinta on 150.000 €. Ostajalle siirtyy osana kauppahintaa tuettu laina, jota hakuhetkellä on jäljellä 20.000 €. Laina kohdistuu salaojitukseen. Siirrettävä laina kohdistuu ojiin, joiden osuus kauppahinnasta on 18.000 €.
- Koska esimerkissä siirrettävää lainaa on jäljellä enemmän kuin ko. omaisuusosan arvo (osuus kauppahinnasta), huomioidaan vähennyksenä ko. lainan määrä eli tässä tapauksessa tukikelpoinen kustannus on  $150.000 \text{ €} - 20.000 \text{ €} = 130.000 \text{ €}$

- **Esimerkki 2**

- Tilakaupassa kokonaiskauppahinta on 400.000 €. Ostajalle siirtyy osana kauppahintaa tuettu laina, jota hakuhetkellä on jäljellä 100.000 €. Siirrettävä laina kohdistuu navetan rakentamiseen. Navetan osuus kauppahinnasta on 130.000 €.
- Koska esimerkissä sen omaisuusosan arvo, johon siirrettävä tuettu laina kohdistuu, on suurempi kuin siirrettävän lainan määrä, huomioidaan vähennyksenä ko. omaisuusosan arvo (osuus kauppahinnasta) eli tässä tapauksessa tukikelpoinen kustannus on  $400.000 \text{ €} - 130.000 \text{ €} = 270.000 \text{ €}$ .

- Erittäin tärkeää on huomioida, että **jos hakemus 2319 koskee myös tuettujen lainojen siirtoa hakijalle, siirtoa on aina haettava saantokirjan luonnoksella, ei lopullisella kauppakirjalla.** Jos tuetut lainat siirretään toiseen rahalaitokseen, on lisäksi täytettävä lomake nro 514, muuten riittää että lainat eritellään kohdassa 4, pankin suostumus myös lainojen siirtoon on lisätty kohtaan 7.



# Liiketoimintasuunnitelma



- Liiketoimintasuunnitelma vaaditaan kaikilta, oltava keskenään vertailukelpoisia, aina esitettävä tuen myöntämisen edellytyksiä koskevat tiedot (oikeat ja riittävät).
  - Liiketoimintasuunnitelman sisältö koostuu viidestä osiosta:
    - 1. tuen hakijaa ja tilan hallintaa koskevat tiedot
    - 2. tuen hakijan ammattitaito
    - 3. tilan alkutilanteen tarkastelu
    - 4. tilan kehittäminen
    - 5. talouslaskelmat ja niiden perustelut
    - 6. tuen hakijan mielipide, mitkä seikat puoltavat valinnassa menestymiseen
- Liiketoimintasuunnitelma on hakijaa sitova.
- **Aloittamisavustuksen (2 eli) viimeinen erä voidaan maksaa sen jälkeen kun tukipäätöksellä hyväksytyn liiketoimintasuunnitelman moitteeton noudattaminen on varmistettu.**



# Valintamenettely aloitustuessa

- Tukikelpoisuusehdot täyttävät hankkeet arvioidaan valintaperusteiden avulla.
- Valintaperusteet muodostuvat kolmesta aihealueesta, joiden avulla varmistetaan, että tuettava hanke edistää toimenpidettä koskevia ohjelmassa ja sitä koskevassa kansallisessa lainsäädännössä esitettyjä tavoitteita
- Valintaperusteet ja niiden painokertoimet ovat seuraavat:
  - **1. Tilan yritystoiminnan taloudelliset edellytykset (40 %)**
  - **2. Tilan tuotantoedellytykset (30 %)**
  - **3. Tilan kehittämistoimet ja mahdollisuudet (30 %)**
- Aihealueet arvotetaan painokertoimen avulla siten, että maksimipistemäärä on kolme. Kaikkien rahoitettavien hankkeiden on saatava pisteitä vähintään kahdesta aihealueesta siten, että painotettu kokonaispistemäärä on vähintään 1,1 pistettä.





# Valintamenettely aloitustuessa

- 1 Tilan yritystoiminnan taloudelliset edellytykset (40%)
  - kannattavuus, maksuvalmius ja vakavaraisuus
  - maatalouden merkitys kokonaistulojen kannalta
- 2 Tilan tuotantoedellytykset (30%)
  - esim. rakennukset, koneistus, pellot, verkottunut toiminta, työvoiman saatavuus automaation ja teknologian hyödyntäminen
- 3 Tilan kehittämistoimet ja mahdollisuudet (30%)
  - kehittämistoimet joiden avulla parannetaan kilpailukykyä sekä kannattavuutta



# Hakemuksen liitteet, lomake n:o 3319

1. Jäljennös kauppakirjasta, vuokrasopimuksesta tai muusta vastaavasta saantoasiakirjasta tai edellä mainittujen luonnoksesta
2. Liiketoimintasuunnitelma. Lnro 3430
3. Pankin luottolupaus Lnro 3311
4. Vuokrasopimukset
5. Verotustiedot  
jäljennös hakijan verotuspäätöksestä ja kohde maatalan verolomakkeesta 2 (maatalouden veroilmoitus) hakemuksen vireille tuloa edeltäneestä viimeksi toimitetusta verotuksesta jäljennös verolomakkeista, joilla hakija on ilmoittanut elinkeinotulonsa verottajalle hakemuksen vireille tuloa edeltäneenä vuotena  
luotettava selvitys tulojen muutoksista, jos ne ovat olennaisesti muuttuneet tai tulevat muuttumaan toimitetun verotuksen mukaisista tuloista. Jos mainitut muutokset perustuvat muutoksiin työ- ja virkasuhteessa, on siitä toimitettava työnantajan todistus
6. Velkaluettelo (Lomake nro 500 tai muuten vastaavat tiedot)
7. Koulutodistukset sekä työkokemuksesta sanallinen selvitys ja yritystoiminnan kannalta merkitykselliset työtodistukset
8. Jäljennökset tarjouksista, jotka liittyvät vuoden sisällä tukipäätöksestä hankittaviin koneisiin, laitteisiin ja eläimiin, tai muu selvitys hankittavasta irtaimistosta

# Hakemuksen liitteet jatkuu...

10. Jos hakijana on yhteisö, on hakemukseen lisäksi liitettävä:

tuloslaskelma ja tase;

Tuen hakijan kaupparekisteriote ja oikeushenkilön osalta yhteisön säännöt, jos hakija on kaupparekisteriin merkitty yritys;

muun yksityisen tai julkisen yhteisön osalta selvitys nimenkirjoitusoikeudesta

- **HAKEMUSLOMAKE ON TÄYTETTÄVÄ HUOLELLISESTI KAIKILTA OSIN. HAKEMUKSEN KÄSITTELYÄ NOPEUTTAA, JOS HAKEMUKSEEN ON JO JÄTETTÄESSÄ LIITETTY KAIKKI TARVITTAVAT LIITTEET**
- **TYÖVOIMA- JA ELINKEINOKESKUS VOI HAKEMUSTA KÄSITELLESSÄÄN PYYTÄÄ LISÄSELVITYKSIÄ EDELLÄ MAINITTUJEN ASIAKIRJOJEN LISÄKSI**



**KIITOS**

