

Tavastkengän maisemanhoitosuunnitelma 2024



Sisällysluettelo

Johdanto	3
1. Kylän yleisesittely	4
2. Kylämaiseman suunnittelu Tavastkengällä Kylien maisemahelmet -hankkeessa.....	5
3. Yleistä maisemanhoidon ja perinnebiotooppien tärkeydestä	8
4. Maiseman ja perinnebiotooppien yleiset hoitosuositukset.....	9
Niitto	9
Laidunnus	10
Puustoisten perinnemaisemien hoito.....	11
5. Hoidon rahoitusmahdollisuudet	11
Maatalousluonnon ja maiseman hoitosopimus	11
Luonnonsuojelulain tuki perinnebiotooppien kunnostukseen ja hoitoon (Helmi).....	13
6. Kohdekohtaiset hoitosuositukset.....	13
7. Suuntaviivoja tulevaan	17
Lähteet	17



Johdanto

Pohjois-Pohjanmaan maakunnan alueella kylämaisemat vaihtelevat jokivarsimaisemista vaaramaisemiin. Myös järven- ja merenrannat tuovat oman merkityksensä maaseudun kulttuuriympäristöön. Maaseudun kulttuuriympäristöön kuuluvat maatalouden muovaamat maisemat, rakennukset ja rakenteet, muinaismuistot sekä perinnemaisemat. Maatalouden muovaamat perinnemaisemat ovat lajistoltaan rikkaita ja tuovat maisemaan kohokohtia. Näitä perinnebiotooppityyppejä ovat erilaiset niityt, hakamaat ja metsälaitumet. Ne vaativat säilyäkseen joko niittoa tai laidunnusta. Myös erilaiset hoidetut reunavyöhykkeet, puukujanteet, kiviaidat ja maisemapuut lisäävät maiseman monimuotoisuutta. Maaseudun kulttuurimaisemaan kuuluu myös olennaisena osana erilaiset luonnonympäristöt, kuten metsät. Myös vesistöt kuuluvat olennaisena osana maakunnan kulttuurimaisemiin. Asutus ja viljelykset ovat syntyneet usein jokien ja järvien rannoille. Ne tuovat vaihtelua maisemaan ja vesistöjä arvostetaan ja niitä halutaan ylläpitää.

Kylämaiseman arvot muodostuvat alueen historiasta, mutta myös tulevaisuudella ja nykypäivällä on merkitys. Alueiden kehittymiselle on tärkeää, että maaseutu pysyy elävänä ja asuttuna sekä alueella harjoitetaan maataloutta ja muita maaseutuelinkeinoja. Kylien maisemahelmet -hankkeen aikana on noussut esiin hyviä alueellisia esimerkkejä, joissa kylämaiseman arvoja halutaan yhdessä vaalia. Alueen asukkaat ja mökkiläiset ovat valmiita tekemään työtä kulttuurimaiseman säilymisen puolesta.

Tavoitteena on säilyttää arvokkaat maaseudun kulttuurimaisemat myös tuleville sukupolville. Hoidettu kylämaisema tuo mahdollisuuksia virkistyskäytölle ja yritystoiminnalle.

1. Kylän yleisesittely

Tavastkengän kylä sijaitsee Pyhännän kunnassa Pohjois-Pohjanmaalla lähellä Kainuun ja Pohjois-Savon rajaa. Kylällä asuu noin 300 asukasta. Kylällä on useita yrityksiä, joihin lukeutuu mm. maatalousyrityksiä, koneurakointiyrityksiä, hirsiveistämö ja hierojia. Kylällä on nauta-, hevos- ja kasvinviljelytiloja.

Tavastkengän kyläyhteisö on aktiivinen ja kylällä onkin monenlaista toimintaa kylän ja kylämaiseman kehittämiseksi. Kylän toimintaa ja kehitystyötä pitää yllä erityisesti Tavastkengän Maa- ja Kotitalousseura. Vuodesta 2007 lähtien kylää on kehitetty erilaisten ja toisiaan tukevien hankkeiden voimin. Kylän maisemien kunnostusta kartoitettiin vuonna 2010 Bioenergian edelläkävijät - hankkeessa. Hankkeessakin esille nostettu Ala-Kurkelan paikallisesti arvokas perinnebiotooppi kunnostettiin vuonna 2013. Kunnostustyötä on tehty pääasiassa talkoovoimin. Neljänä kesänä maisemanhoitotyön apuna ovat olleet kansainvälisten talkooleirien talkoolaiset. Tavastkengän kylälle on myönnetty Pohjois-Pohjanmaan vuoden maisemateko -palkinto vuonna 2016. Tavastkenkä valittiin Pohjois-Pohjanmaan vuoden kyläksi vuonna 2017.

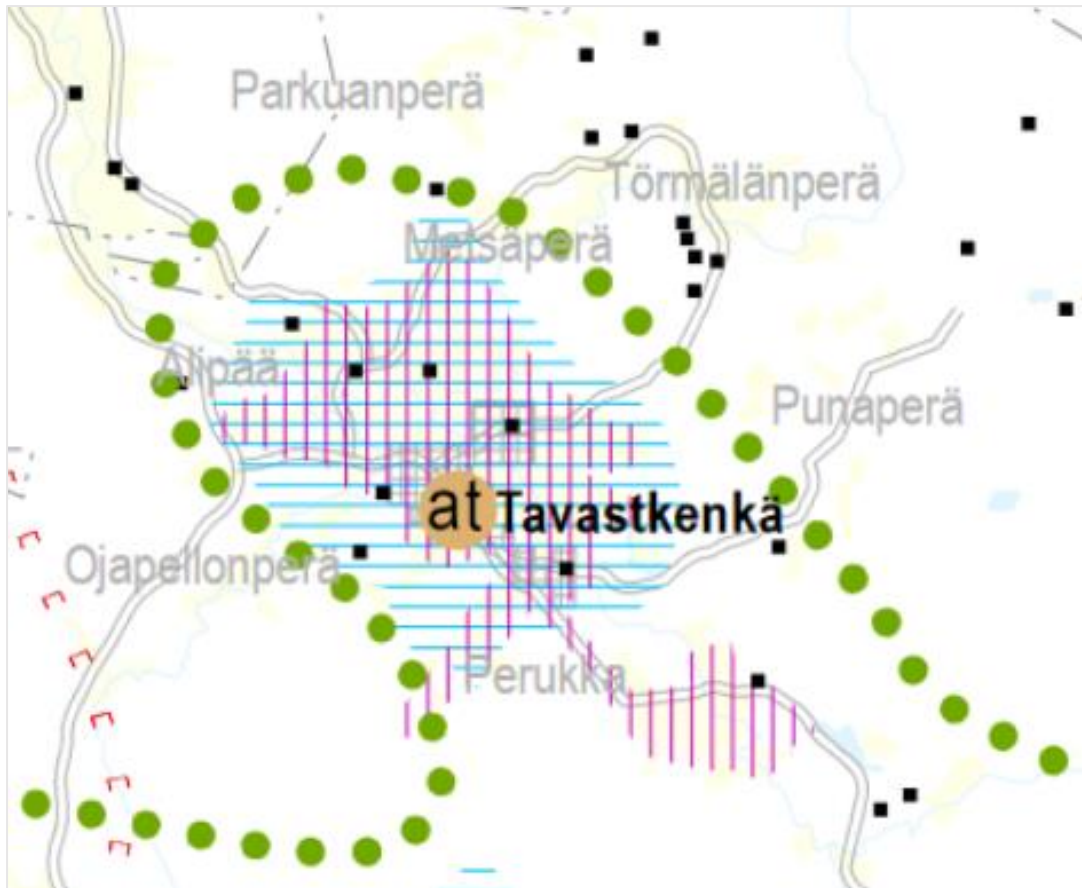
Kyläseuran toimintaa ohjaa vuosille 2024–2028 tehty kyläsuunnitelma, jonka visiona on yhtenäinen ja yhteisöllinen Tavastkenkä. Osana kyläsuunnitelmaa tehdyssä kyselyssä kyläläiset nimesivät kylän vahvuuksiksi mm. kylän maiseman, luonnon ja kulttuuriperinteen. Asutut ja viljellyt tilat, kunnossa pidetyt metsätilat sekä maalaismaisema peltoineen ja laitumineen nähtiin myös alueen vahvuuksina. Kesällä 2023 järjestetyssä Avoimet kylät -päivässä kyläläiset nostivat esiin itselleen merkityksellisiksi kohteiksi mm. Autiomäki-Kilkala-Katajamäki-Keskikylä -kävelyreitit. Kävelyreitit varrelta ja Selkämaankankaan kukkulan rinteiltä avautuu kaunis maisema kylän suuntaan.







Tavastkengällä onkin erinomaiset ulkoilumahdollisuudet hiihtolatuineen ja pururatoineen. Maakuntakaavassa kylä on merkitty luonnon monikäyttöalueeksi, mikä osoittaa virkistyskäytön kannalta kehitettäviä, arvokkaita luontokohteita sisältäviä aluekokonaisuuksia, jotka tulee huomioida myös alueen maankäytössä (Kuva 1). Harrastustoimintaa laajentavat kyläläisten vapaassa käytössä oleva kuntosali, käsityötilat, koulutus- ja kokoustilat sekä nuorisotila. Aktiivisia toimijoita ja metsästys- ja kalastusharrastuksen mahdollistajia ovat Pyhännän Vapaa-ajan Kalastajat ry ja Tavastkengän Metsästysseura ry.

Tavastkenkä on luokiteltu maakunnallisesti arvokkaaksi maisema-alueeksi (Kuva 1). Tämän lisäksi alue on maakunnallisesti arvokasta rakennettua kulttuuriympäristöä. (Kuva 1). Kylä edustaa perinteistä kyläasutusta, jossa mäkien päälle rakennettua asutusta ympäröi peltomaisemat. Maastoltaan Tavastkenkä onkin kumpuilevaa maisemaa, jossa joet, purot, järvet ja lammet laikuttavat pelto- ja metsäalueita. Huomattavimpia mäkiä kylällä ovat Itämäki, Kontiokangas ja Palokangas, joka on osa Maaselän vedenjakajan yhtenäistä harjumuodostelmaa. Kylän pohjoispuolella sijaitsevat laajat Törmäsenrimmin ja Kolkannevan soidensuojelualueet, koillispuolella puolestaan Kansannevan-Kurkinevan-Muurainsuon soidensuojelualue.

Tavastkengällä on merkkejä ihmisasutuksesta jo kivikaudelta. Alueelta on löytynyt asuinpaikkojen lisäksi sekä kivikauden että rautakauden esineitä. 1600-luvulla alkaneen tervanpolton seurauksena kylällä on runsaasti edelleen näkyvissä olevia tervahautoja. Ensimmäiset kirjalliset merkinnät asutuksesta ovat vuodelta 1572. Kylän historiaan on sisältynyt monenlaisia vaiheita nälänhädästä isonvihan aikaisiin sortotoimiin. Suurimmillaan kylä on ollut aina 1900-luvun alusta 1960-luvulle saakka, jolloin maaltamuutto vähensi maa- ja metsätalousvaltaisen kylän asutusta vahvasti.





	Kylä		Muinaismuistokohde
	Maakunnallisesti arvokas maisema-alue		Luonnon monikäyttöalue
	Maakunnallisesti arvokas rakennettu kulttuuriympäristö		Moottorikelkkailun yhteystarve

Kuva 1. Tavastkengän kylä on maakunnallisesti arvokas maisema-alue ja rakennettu kulttuuriympäristö. Alueen pitkästä asutushistoriasta kertovat lukuisat muinaismuistokohteet. (Pohjois-Pohjanmaan 2. vaihemaakuntakaava)

2. Kylämaiseman suunnittelu Tavastkengällä Kylien maisemahelmet -hankkeessa

Tavastkengän Maa- ja kotitalousseura lähti mukaan Kylien maisemahelmet-hankkeeseen vuoden 2022 alussa kun hankehakemus jätettiin ELY-keskukseen. Mukaan lähteminen oli luontevaa, koska

kylä oli ollut mukana jo aiemmissa maisema- ja ympäristöhankkeissa Bioenergian edelläkävijät ja YmpäristöAgro II. Ala-Kurkelan rantalaidun on ollut kyläseuralla hoitosopimuksessa jo vuodesta 2014. Kokemusta kyläläisillä on siten ehtinyt kertyä perinnebiotoopin kunnostuksesta, talkoilusta, aitojen kunnostuksesta, täydennysraivauksista ja eläinten valvonnastakin. Kansainväliset vapaaehtoisleirit ovat olleet tärkeänä apuna laitumen kunnostustöissä varsinkin alkuvuosina.

Kyliä maisemahelmet -hankkeessa otettiin tavoitteeksi saada kylälle joitakin uusia perinnebiotooppien hoitoalueita. Hankkeen ensimmäinen työpaja järjestettiin kylällä 9.6.2022. Mukana oli 10 kyläläistä ja hankkeesta Kalle Hellström ja Taina Romppanen. Ennen työpajaa oli tarkoitus tehdä maastokierros, jotta saataisiin yleiskäsitys mahdollisista uusista kohteista. Juuri kohdalle sattuneen ukkosrintaman takia kierros työstyi lyhyeen autolla tehtyyn kierrokseen. Työpajassa Kalle Hellström kertoi aluksi perinnebiotoopeista ja niiden hoidon perusteista ja rahoituksesta. Sen jälkeen ideoitiin pienemmissä ryhmissä mahdollisia uusia hoitoalueita kylällä. Näitä laitettiin kartalle (Kuva 2). Kohteita löytyi kymmenkunta. Näitä olivat Kurkelanjärven jatkohanke, uusi Pyhännänjoen rantalaidun, Opotanlammen laidunalue, Myllykoski, Vanha Tervola, Makkolanjärven ranta, Makkosen tilan vanha laidunhaka, raivattava vanha pelto Takalon tilan lähellä, Heikkilän tilan perinneheinäpelto, metsälaidun Pellonpään tilan eteläpuolella, purettavan/siistittävät rakennukset kylänraitilla.

Kohteita käytiin katsomassa tarkemmin maastokierroksella 16.8.2022. Mukana oli 4 kyläläistä ja 2 hanketyöntekijää. Tuolla kerralla sää suosi ja oli helteisen lämmin. Makkosen tilalla oli kaksi lypsykarjan hoitamaa metsälaidunta: Siikajoen rannassa oleva laidunhaka ja Makkolanjärven rannan metsälaidun. Niitä laidunnettiin nurmilaitumien yhteydessä ja ne olivat niin pieniä, että niitä ei ole järkävä laiduntaa erikseen. Nykyinen käytäntö vaikutti kuitenkin toimivalta, laitumet eivät olleet rehevöityneet, koska niitä laidunnetaan vain lyhempiä aikoja kesässä. Kyläseuran mahdollisista uusista hoitoalueista käytiin katsomassa neljää kohdetta: Pyhännänjoen laidun, Opotanlampi, Myllykoski ja Vanha Tervola. Kaikki kohteet täyttivät sinällään luonnonlaitumen kriteerit, mutta osa vaatisi enemmän peruskunnostusta. Kyläseuran puheenjohtaja kävi kohteista neuvotteluja maanomistajien kanssa. Kohteista hoitoa lähdettiin edistämään Pyhännänjoen ja Myllykosken laitumilla. Kyläseuran kanssa pidettiin Teams-palaveri 17.5.2023. Paikalla oli hankevetäjän lisäksi seuran puheenjohtaja ja kaksi viljelijää, joiden eläimiä laiduntaa sopimusalueilla.

Tavastkengän Maa- ja kotitalousseura sai 2023 ympäristösopimuksen kahdelle uudelle laidunalueelle, Pyhännänjoen laitumelle (pinta-ala 0,43 ha) ja Myllykosken laitumelle (ala 1,48 ha). Myös Ala-Kurkelan rantalaitumella (ala 3,16 ha) laidunnus jatkuu entiseen malliin. Uusien laitumien aidat pystytettiin talkoilla. Kyläseura sai alueiden kunnostukseen ympäristösopimuksen yksivuotisen aitaamistuen ja raivaustuen.



Kuva 2. Maisematyöpaja Tavastkengän kylätalolla 9.6.2022. Uusia maisemanhoitokohteita ideoitin karttojen äärellä. Kuva: Kalle Hellström.

Hankkeen päätösvuonna, keväällä 2024 päätettiin laatia media-alan ammattilaisten tekemä video Tavastkengällä tehdystä maisemanhoitotyöstä. Kilpailutuksen kautta videon tekijäksi valikoitui Filmbutik Oulu. Heidän kanssaan pidettiin suunnittelupalaveri 24.4.2024. Kevään aikana työstettiin videon käsikirjoitus ja sovittiin haastateltavat. Video kuvattiin Tavastkengällä yhtenä päivänä 24.6.2024. Kuvauspäivän aamuna satoi, mutta sade väistyi siihen mennessä, kun kuvaus alkoi ja iltapäivän puolella aurinkokin pilkahteli. Kuvauspäivänä järjestettiin myös kyläläisille kahvittelu kylätalolla ja pienet raivaustalkoot Myllykosken laitumella. Mukana oli 10 kyläläistä. Raivaustalkoista saatiin myös kuvaa videolle. Video valmistui syyskuun lopulla 2024. Pituudeltaan 6'18 minuutin video ladattiin Youtubeen. Lyhyempää 47 sekunnin mittaista versiota jaettiin somekanavilla Facebookissa ja Instagramissa.



Kuva 3. Ala-Kurkelan rantalaitumen pidempään hoidettua perinnebiotooppia elokuussa 2022. Kuva: Kalle Hellström.

3. Yleistä maisemanhoidon ja perinnebiotooppien tärkeydestä

Perinnebiotoopit ovat olleet keskeinen osa maaseutumaisemaa. Ne ovat syntyneet pitkän perinteisen karjatalouskäytön myötä. Perinnebiotooppeja ovat niityt, kedot, ahot ja hakamaat. Niin ikään maiseman ja monimuotoisuuden kannalta arvokkaita, joskaan ei perinnebiotoopeiksi luokiteltavat luonnonlaitumet ovat peltojen ulkopuolisia laitumia, joita ei lannoiteta tai muokata ja joilla laiduneläimet saavat ravintonsa vain laitumen kasvustosta. Perinnebiotoopit ja luonnonlaitumet ovat myös osa suomalaista kulttuurimaisemaa.

Laidunnuksen ja niiton myötä syntyneet elinympäristöt ovat erityisen suotuisia valosta, lämmöstä ja kasvupaikan avoimuudesta hyötyville eliölajeille. Perinnebiotoopeilla elää ainutlaatuinen ja runsas kasvi-, hyönteis-, sieni- ja lintulajisto. Kasvilajeja perinnebiotoopeilla esiintyy erityisen paljon, jopa 35 kasvilajia neliometriä kohden, mikä on enemmän, kuin missään muussa elinympäristössä Suomessa. Monipuolinen kasvilajisto tarjoaa ravintoa monille hyönteisille ja niiden toukille, jotka puolestaan toimivat ravintona monille lintulajeille. Monet hyönteiset tai niiden toukat ovat erikoistuneet vain yhteen ravintokasviin, minkä vuoksi ne ovat erityisen riippuvaisia juuri näiden kasvilajien säilymisestä. Perinnebiotoopit tarjoavat myös muita ainutlaatuisia elinympäristöjä, kuten laidunten lantakasoja lantakuoriaisille ja paahteisia ketohietikoita maamehiläisille. Perinnebiotoopit ovat monimuotoisimpia, mutta samalla uhanalaisimpia elinympäristöjä Suomessa.

Perinteinen maaseutumaisema ja perinnebiotoopit ovat olleet suuren murroksen kohteena kuluneiden vuosikymmenien aikana. Maatalouden tehostuminen on vähentänyt perinnebiotooppien ja niistä riippuvaisten lajien määrää merkittävästi. Maisematasolla muutos näkyy monin paikoin

maiseman avoimuuden ja erilaisten niittyjen vähenemisenä. Perinnebiotooppien määrä on vähentynyt yli 90 % 1960-luvulta lähtien. Jopa monet aiemmin tavalliset lajit ovat vähentyneet elinympäristöjen häviämisen tai heikkenemisen takia. Nykyään kaikki perinnebiotooppeihin kuuluvat luontotyypit ovat uhanalaisia, ja niillä elää jopa neljännes Suomen uhanalaisista eliölajeista.

Perinnebiotooppien ja niiden monimuotoisuuden säilyminen on tärkeää. Monimuotoinen luonto pystyy sopeutumaan ympäristön muuttuviin olosuhteisiin ja ylläpitämään mm. pölytystä, hiilinielua ja puhtaita juomavesivaroja.

Pieni osa perinnebiotoopeista on säilynyt tähän päivään. Parin-kolmenkymmenen vuoden ajan perinnebiotooppien hoitoon on alettu kiinnittää huomiota ja alueita on saatu uudelleen hoidon piiriin. Myös pidempään hoidotta olevat alueet on mahdollista saada kunnostettua, ja niillä aikoinaan eläneet kasvilajit elpymään.

4. Maiseman ja perinnebiotooppien yleiset hoitosuositukset

Perinnebiotoopit ja perinteinen maaseudun maisema eivät säily ilman hoitoa. Perinnebiotooppien hoito perustuu avoimuuden ja valoisuuden ylläpitoon sekä rehevöitymisen estämiseen. Laidunnus ja niitto estävät ravinteiden kertymisen hoidettavalle alueelle kasvukauden aikana syntyneen kasvillisuuden poiston myötä. Tämä mahdollistaa vaatelioiden perinnebiotooppien kasvilajien kukoistuksen, sillä ravinteikkaammassa ympäristössä ne eivät pysty kilpailemaan voimakkaampia ”jokapaikanlajeja” vastaan. Hoidon myötä kasvillisuus pysyy matalana, mikä mahdollistaa valon ja lämmön sitä kaipaaville ja varjostuksesta kärsiville lajeille. Maanmuokkaus, lannoitus ja rehukasvien kylvö eivät kuulu maiseman ja perinnebiotooppien hoitoon.

Niitto

Niitto sopii erityisen hyvin hoitomuodoksi avoimille ja vähäkivisille perinnebiotoopeille. Sopiva ajankohta niitolle on yleensä heinä-elokuussa, kun kasvien siemenet ovat kypsyneet. Pahoin umpeutuneet kohteet kannattaa niittää kahdesti: ensimmäisen kerran jo alkukesästä ennen kasvien kukintaa ja toisen kerran siementen kypsymisen jälkeen loppukesällä. Kerran kesässä tehtävä niitto riittää hyvin seuraavina hoitovuosina.

Niiton ajankohdan valinnassa tulee huomioida kasvien lisäksi myös muut eliöt. Lintujen pesintä sijoittuu yleensä keskikesään kesä-heinäkuussa, eikä niittoa tule tähän aikaan kesästä tehdä. Jos kohteella tiedetään elävän esimerkiksi uhanalaisia perhosia, tulee myös tämä huomioida niittoajankohdan valinnassa perhoslajista riippuen. Niiton voi esimerkiksi ajoittaa myöhempään, niittää alue eri aikoina tai jättää osa alueesta niittämättä vuosittain.

Niiton voi tehdä käsin viikatteella tai koneellisesti. Koneniittoon sopii leikkaavateräinen traktorin niittokone, pienniittokone tai raivaussahan niittoterä. Niittojäte on tärkeää kerätä pois, jotta se ei rehevöitä hoitoaluetta.



Kuva 4. Makkosen metsähakaa laiduntavat Makkosen tilan umpilehmät ja hiehot peltolaitumen yhteydessä. Kuva: Kalle Hellström.

Laidunnus

Laidunnus on hyvä hoitomuoto niin avoimille, kivisille kuin puustoisillekin perinnebiotoopeille. Erityisen hyvin laidunnus sopii laajoille alueille, joilla niitto ja niittojätteen poiskorjuu on haastavaa. Tyypillisimpiä laiduneläimiä ovat nauta ja lamma, mutta myös hevoset ja jopa vuohet sopivat laiduneläimiksi. Eri laiduneläimet sopivat erilaiseen maastoon, kuluttavat sitä ja käyttävät kasvillisuutta ravinnokseen eri tavoilla. Esimerkiksi nauta on erityisen hyvä laiduneläin kosteille kohteille ja merenrantaniityille. Monimuotoisuuden kannalta parhaan lopputuloksen saa, jos aluetta laidunnetaan samaan aikaan eri eläinlajeilla.

Keskeinen asia laidunnuksessa on sopiva laidunpaine. Liian matala laidunpaine ei riitä pitämään kasvillisuutta matalana ja liian suuri laidunpaine kuluttaa sekä kasvilajistoa että maanpintaa liiaksi. Sopiva laidunpaine riippuu laiduneläimistä ja niiden rodusta, hoidettavan alueen kulutuskestävyydestä ja sen hoitotilanteesta. Laidunpainetta voi säätää kasvukauden aikana laidunkierron avulla tai säätämällä laiduneläinten määrää. Erityisesti laiduntamalla hoidetut perinnebiotooppikohteet vaativat toisinaan laiduntamatta jääneiden pensaiden, puun taimien ja esimerkiksi nokkosien tai ruovikon erillistä niittoa. Laidunnuksen voi toteuttaa esimerkiksi sopimuslaidunnuksella, jossa karjanomistajan eläimet laiduntavat korvausta vastaan toisen maanomistajan alueilla.



Kuva 5. Myllykosken metsälaidunta kesäkuussa 2024. Laitumen puustoa raivattiin vuonna 2023. Kuva: Kalle Hellström.

Puustoisten perinnemaisemien hoito

Puustoiset perinnemaisemat, eli metsälaitumet ja hakamaat, ovat valon ja varjojen mosaiikkimaisia elinympäristöjä, joissa avoimet niitty laikut ja puuryhmät vuorottelevat. Koska niittylajisto vaatii valoa, kuuluu puustoisten elinympäristöjen hoitoon puuston pitäminen harvana ja umpeenkasvun estäminen alikasvostaimia poistamalla. Puuston poistossa kasvamaan jätetään eri-lajisia ja eri-ikäisiä puuyksilöitä. Erityisesti vanhat lehtipuut ja lahoppuut säästetään, metsälaitumilla myös suurikokoiset kuuset. Hakkuissa suositaan laikkumaista hakkuutapaa perinteisen metsätaloudellisen, tasavälein tehtävästä harvennuksen sijaan. Kaikki hakkuutähteet tulee poistaa alueelta. Paahteiset rinteet ja kumpareet ovat erityisen hyviä paikkoja niittylaikuille. Hakamailla puustoa voi hoitaa myös lehdestämällä. Puustoisten perinnemaisemien hoito vaatii aina myös laidunnuksen tai niiton, joskin niiton toteuttaminen puustoisilla kohteilla on usein haastavaa.

5. Hoidon rahoitusmahdollisuudet

Maatalousluonnon ja maiseman hoitosopimus

Maatalousluonnon ja maiseman hoitosopimus edistää luonnon monimuotoisuutta ja maiseman hoitoa. Sopimus on 5-vuotinen ympäristösopimus. Sopimuksen avulla säilytetään tai edistetään sopimusalueen tavanomaista arvokkaampia luonto- tai maisema-arvoja. Sopimus kohdistuu kasvi- ja eläinlajien säilymisen ja lisääntymisen sekä viljelymaiseman kannalta tärkeisiin alueisiin tai kohteisiin. Ehdot täyttävistä kohteista tehdään hoitosopimus paikallisen ELY-keskuksen kanssa.

Ympäristösopimuskohteita tulee hoitaa ELY-keskuksen kanssa yhdessä sovitun hoitosuunnitelman mukaisesti laiduntamalla tai niittämällä. Korvaus koostuu vuosittaisesta hoitokorvauksesta. Tuen määrä on hehtaariperusteinen. Valtakunnallisesti ja maakunnallisesti arvokkaiksi määritellyille perinnebiotoopeille maksetaan korkeampi korvaus. Tuet perustuvat EU:n yhteiseen maatalouspolitiikkaan, josta käytetään lyhennettä CAP (Common Agricultural Policy).

Uuden hoitokohteen käyttöönotto voi edellyttää kunnostusraivausta ja aitaamista. Näitä kertaluontoisia toimenpiteitä voidaan sisällyttää ympäristösopimukseen ja niille maksetaan erillinen, yksivuotinen korvaus. Tarvittaessa laiduntamalla hoidettavan alueen voi aidata myös petoaidalla. Myös tähän on saatavilla kertaluotoinen ympäristösopimuksen korvaus.

Sopimus voidaan tehdä laiduntamalla tai niittämällä hoidettavasta perinnebiotoopista, luonnonlaitumesta tai luontoarvoiltaan monimuotoisesta tai maisemaltaan merkittävästä peltojen reuna-alueesta, pellon ja tien tai pellon ja vesistön välisestä reuna-alueesta, peltoalueiden metsäsaarekkeesta, maatalousympäristön uhanalaisen lajiston säilymistä edistävästä kohteesta, maatalousympäristön muinaismuistokohteesta tai pitkäaikaiseen maankäyttöön liittyvästä maaseudun kulttuuriperinnön hoitokohteesta.

Maatalousluonnon ja maisemanhoitosopimusta voi hakea viljelijä tai rekisteröity yhdistys. Sopimukseen haettava alue täytyy olla hakijan hallinnassa koko sopimuskauden ajan eli myös vuokra-alueille on mahdollista hakea hoitosopimus.

Sopimuksen hakemiseen tarvitaan tilatunnus. Tilatunnuksen voi hakea oman alueen maaseutuhallinnon yhteistoiminta-alueen maaseutuasiamieheltä lomakkeella 456.

Uuden maatilán tiedot ja valtuutus viljelijätukiasiointiin

<https://www.ruokavirasto.fi/globalassets/tuet/asiointipalvelut/lomakkeet/456.pdf>

Ensisijainen viljelijä, jolle annetaan asiointioikeudet, voi hakea viljelijätukia Vipu-palvelussa tai paperilomakkeella. Lisäksi hän voi muuttaa maatilán tietoja ja muiden osallisten tietoja, vastaanottaa maataloushallinnon viestejä Vipu-palveluun ja vastata niihin. Tämän lisäksi ensisijainen viljelijä voi valtuuttaa Vipu-palvelussa muita henkilöitä (esimerkiksi neuvojan) tekemään puolestaan hakemuksen.

Sopimusta ja sen maksua haetaan sähköisesti Vipu-palvelussa peltotukien haun yhteydessä. Hakemuksen lisäksi tuenhakijan on palautettava sopimuksessa määritellyt pakolliset liitteet.

<https://www.ruokavirasto.fi/tuet/maatalous/peltotuet/maatalousluonnon-ja-maiseman-hoitosopimus/>

Tilatunnuksen omaava maatala tai rekisteröitynyt yhdistys voi hakea neuvontakorvausta hoitokohteiden selvittelyyn ja hoitosuunnitelman tekoon. Voit valita neuvojarekisteristä kunnan, neuvontaosion tai asiansanan mukaan sopivan neuvojan. Neuvojarekisteri löytyy sivulta <https://www.ruokavirasto.fi/tuet/maatalous/maatilojen-neuvonta/>. Neuvontaa on mahdollista käyttää myös sopimuskauden aikana esille tulleisiin tarpeisiin, kuten hoitotavoitteiden saavuttamiseen liittyviin arvioihin tai hoitotoimenpiteiden tarkentamiseen. Rahoitus neuvontapalvelulle tulee EU:n maaseuturahaston kautta.

Luonnonsuojelulain tuki perinnebiotooppien kunnostukseen ja hoitoon (Helmi)

Mikäli kohde on luontoarvoiltaan erityisen arvokas, on sen kunnostukseen mahdollista saada luonnonsuojelulain mukaista tukea, eli niin sanottua Helmi-tukea. Helmi-tuella korvataan kertaluontoisia peruskunnostuksia, kuten laitumen aitaaminen ja kunnostusraivaukset. Helmi-tuki maksetaan ”avaimet käteen” -periaatteen mukaisesti kunnostukseen tarvittavana tavaranä tai palveluna. Helmi-tuen tavoitteena on luonnon monimuotoisuuden ja ekosysteemipalvelujen edistäminen sekä ilmastonmuutoksen hillintä ja siihen sopeutuminen.

Aloite kohteen kunnostukseen voi tulla eri tahoilta: ELY-keskukselta, maanomistajalta, laidunryttäjältä tai vaikka alueen hoidosta kiinnostuneelta yhdistykseltä. Ennen tuen myöntämistä ELY-keskus arvioi kohteen laji- ja luontotyyppiarvot. Mikäli kohde nähdään luonnon monimuotoisuuden kannalta riittävän arvokkaaksi ja mikäli kohteen jatkohoidosta esimerkiksi ympäristösopimuksen kautta on riittävä varmuus, voidaan sille hakea Helmi-tukea. ELY-keskus määrittelee kohteelle tarvittavat hoitotoimenpiteet ja niiden kustannukset sekä hankkii hoitoon tarvittavat tavarat tai palvelun. Maanomistaja on mukana toimenpiteiden suunnittelussa ja Helmi-tuen haussa koko prosessin ajan. Helmi-tukea ei voi saada kohteille, joille myönnetään muuta tukea, esimerkiksi EU:n maataloustukea ympäristösopimuksen kautta.

Perinnebiotooppien lisäksi Helmi-tuella suojellaan ja ennallistetaan soita, kunnostetaan lintuvesiä ja kosteikoita, hoidetaan metsäisiä elinympäristöjä ja kunnostetaan pienvesiä ja rantaluontoa. Helmi-tuki perustuu Ympäristöministeriön ja Maa- ja metsätalousministeriön yhdessä rahoittamaan ja hallinnoimaan Helmi-elinympäristöohjelmaan.

Luonnonsuojelulain tuen jälkeen alueen jatkohoito voidaan rahoittaa ympäristösopimuksella.

[Luonnonsuojelulain tuki perinnebiotooppien kunnostukseen ja hoitoon - ely - ELY-keskus](#)

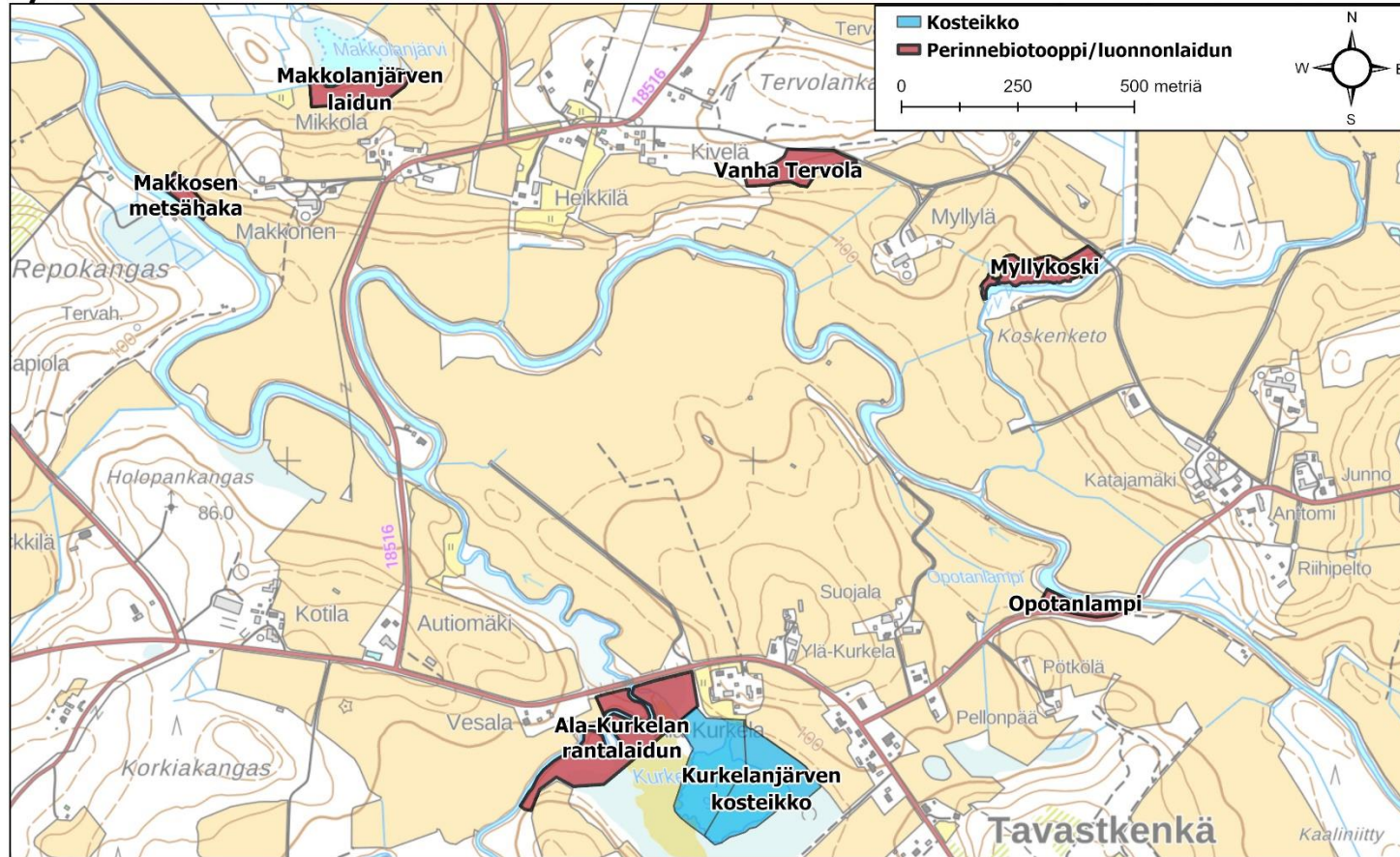
6. Kohdekohtaiset hoitosuositukset

Ala-Kurkelan rantalaidun (3,16 ha)

Laidunalue sijaitsee keskellä kylää paikallistien varressa (Kuva 6). Kohde on arvioitu paikallisesti arvokkaaksi perinnebiotoopiksi (P). Laitumesta suurin osa on saraikkoista järvenrantaniittyä (Kuva 3). Kasvilajiston muodostavat mm. kurjenjalka, vesisara, mesiangervo, järvikorte, tupassara, luhtavilla, lehtovirmajuuri ja suovehka. Pohjoisosassa Pyhännänjokivarressa on rehevää niittyä lajeinaan mesiangervo, lehtovirmajuuri, niittysuolaheinä, rönsyleinikki, oravanmarja, suo-orvokki, rantamatara, mesimarja, siankärsämö, niittyleinikki, huopaohdake, karhunputki, nurmilauha ja kielo. Etelään mentäessä jokivarressa on kosteahko varttunutta sekametsää. Sen lajistossa on mm. metsäimarre, sudenmarja, metsäalvejuuri, lillukka, metsäkurjenpolvi, korpikastikka, käenkaali, kielo, kultapiisku, nurmilauha, puolukka ja metsäruusu. Laitumen niittymäisin ja kuivin osa on laitumen itäosassa Ala-Kurkelan talolle kohoavan mäen alaosassa oleva vanha nurmipelto/niitty, jossa kasvaa mm. niittynätkelmää, niittyleinikkiä, niittymaarianheinää, jokapaikansaraa, mesiangervoa, lehtovirmajuurta, juolavehettä, koiranputkea ja siankärsämöä.



Tavastkengän maisemanhoitokohteet Kylien Maisemahelmet -hanke



Taustakartta (c) 10/2024 MML



Kuva 6. Tavastkengän maisemanhoitokohteet: niityt ja metsälaitumet punaisella, kosteikko sinisellä.

Naudat ovat pitäneet kasvillisuuden matalana melko hyvin. Vesakkoa täydennysraivataan aika ajoin tarpeen mukaan. Myös metsälaitumen puustoa olisi hyvä harventaa aika ajoin. Näin tuodaan valoa niittykasvillisuudelle. Vähän yli 3 hehtaarin koista laidunta on laiduntanut yleensä 3-4 nuorta nautaa.

Pyhännänjoen laidun (0,43 ha)

Laidunalue on keskeisellä paikalla kylätien varressa kylälle saavuttaessa (Kuva 6). Se sijaitsee Ala-Kurkelan rantalaitumen vieressä, joen toisella puolella. Kohteen puustoa on harvennettu Bioenergian edelläkävijät-hankkeen työnäytöksessä vuonna 2010 sekä kansainvälisen työleirin aikana kesällä 2019. Vesakkoa raivattiin vuonna 2023 ympäristösopimuksen tuella, kun laidunnus kohteella alkoi. Puustossa on n. 30-vuotiaita koivuja sekä muutamia kuusia. Kasvillisuus on rehevän lehtomaista. Lajistossa on mm. mesimarja, lillukka, kielo, metsäkurjenpolvi, metsäkorte, tuppisara, metsäruusu, kastikoita ja ahomataraa. Luonnonlaidunta laidunnetaan yhdessä vanhan 0,7 hehtaarin laajuisen nurmipellon yhteydessä. Sitä ei ole lannoitettu eikä uusittu viime aikoina. Kasvillisuuskin on luonnonkasveja: mesiangervo, niittynätkelmä, metsäkurjenpolvi, niittyleinikki, ojakärsämö, alsikeapila, jousihivivilä ja huopaohdake.

Myllykoski (1,48 ha)

Myllykosken laidun sijaitsee kylän peltoalueen pohjoisreunalla ja sillä kasvaa nykyään lehtomaista sekametsää (Kuva 6). Törmäsenjoessa oleva koski on vasta entistetty osittain laittamalla aikoinaan pois nostettuja kiviä takaisin koskeen. Kosken alla on pieni suvanto ja rantatörmällä pieni avoin niittyalue, jota on mietitty myös kylän yhteiseksi piknik-paikaksi. Alueen pohjoisreunalla on kuivempaa hakamaista aluetta, jonka valtapuuna ovat koivut (Kuva 5). Aluetta on käytetty hevos- ja lammashakana 1960-luvulle asti. Kasvilajisto koostuu nurmilauhasta, nurmirölliästä, metsäkurjenpolvesta, lillukasta, huopaohdakkeesta, kultapiiskusta, peltokortteesta, ahomatarasta, lehtovirmajuuresta ja nuokkuhelmikästä. Metsälaitumen vesakkoa on raivattu vuonna 2023, kun alue tuli kyläseuran hoitosopimukseen. Kuusia voisi lähivuosina vähentää lisää, sillä laitumen yleisilme on vielä varsin tiheä. Kuuset myös vievät valoa ja peittävät näkymiä. Koska laitumen maapohja on melko rehevää, sillä kasvoi melko runsaasti vadelmaa. Näitä raivattiin kesäkuun lopussa 2024 talkoissa. Laitumen reunaan pystytetään opastetaulu perinnebiotoopeista hankkeen tuottamana.

Opotanlampi (0,49 ha)

Siikajokeen rajoittuva entinen laidunniitty, joka on nyt pajuttunut (Kuva 6). Ollut alkujaan Pellikan talon rantaniitty. Rantaniitty löytyy jo isojakokartoista nimellä Vasikkaniva, mikä viittaa vanhaan laidunkäyttöön. Ollut käytössä vielä 1960-luvulla. Niityn voisi raivata pensaista ja hoitaa niittämällä. Alueen läpi kulkee sähkölinja, jonka alta pensaikkaa on vasta raivattu. Kasvillisuus on rehevää suuruoho- ja heinäniittyä. Lajistossa on mm. mesiangervo, hiirenvirna, lehtovirmajuuri, metsäkorte, ojakellukka, mesimarja, huopaohdake, ahomatara, maitohorsma ja viitakastikka. Mikäli kohdetta haluttaisiin laiduntaa, voisi siihen mahdollisesti ottaa länsipuolelta joen mutkassa olevaa alavaa peltoa mukaan.

Vanha Tervola (1,0 ha)

Vanha Tervola on ikivanha asuinpaikka kylän pohjoisoassa kohoavan Tervolankankaan eteläreunalla (Kuva 6). Paikalla on ollut Laakon eli Tervolan talon pihapiiri 1600-luvulta 1900-luvun alkuun, minkä jälkeen sitä on hoidettu niittynä ainakin 1900-luvun puoliväliin asti. Maisemallisesti tärkeä paikka, jossa on myös paljon vanhoja rakennusten jälkiä ja kiviaitaa vanhan kylätien laidalla. Osa niityistä on reheväkasvuisia, mutta ylempänä rinteessä on kuivempaa niittyä. Siitä löytyi edustavia niitylaikkuja, lajistossa mm. ahomansikka, huopakeltano, päivänkakkara, siankärsämö, aho-orvokki ja kissankello. Hoidoksi sopisi niitto tai lammaslaidunnus. Jonkin verran on nuoren puuston raivaustarvetta. Kohteelta avautuu hieno näkymä kylän viljelymaisemaan ja Siikajoen laaksoon.

Makkosen metsähaka (0,35 ha)

Makkosen tilalla on nurmilaitumien keskellä Siikajokeen rajautuva vanha laidunhaka, jota tilan hiehot ja umpilehmät ovat laiduntaneet pitkään (Kuva 6). Puusto on melko tiheää ja muodostuu koivuista, kuusista ja männyistä (Kuva 4). Puusto tarjoaa naudoille suojaa paahteelta kesällä. Metsän pohja on niittymäinen lajeinaan nurmilauha, nurmirölli, rohtotädyke, metsäkurjenpolvi, käenkaali, ojakellukka, mesiangervo, kissankello ja nokkonen. Laidunpaine vaikutti kesällä 2022 sopivalta. Rehevöitymistä tai kulumista ei ollut juuri havaittavissa. Hakaa laidunnetaan osana viereistä nurmea. Eläimet siirretään välillä muille laidunlohkoille, kun rehu loppuu.

Makkolanjärven metsälaidun (1,1 ha)

Makkolanjärven rannat ovat olleet vielä 1960-luvulla lähitalojen niittynä ja laitumina. Paikalta 1967 otetussa valokuvassa järven eteläranta on harvapuustoista hoidettua niittyä tai laidunta. Nyt järvi ei juuri näy, sillä sitä peittää tiheä puusto rannoilla. Puusto on pääosin koivua, jonkin verran on mäntyä ja kuusta. Kasvilajistossa on mm. nurmilauha, suo-orvokki, kurjenjalka, järvikorte ja raate. Makkosen tilan nuoret sonnit ovat laiduntaneet n. 1 ha metsälaidunta järven etelärannalla joitakin vuosia (Kuva 6). Metsälaidunta laidunnetaan yhdessä viereisen peltonurmen kanssa. Laidunpaine vaikuttaa sopivalta ja luonnonlaidun ei ole rehevöitynyt. Maisemaa voisi avartaa puustoa vähentämällä.

Kurkelanjärven kosteikko (5,45 ha)

Kurkelanjärvi on pieni, noin 3 hehtaarin laajuinen lampi. Se on varsin matala ja siihen laskee oja ympäröiviltä peltoalueilta. Ravinnekkuormituksen vuoksi sen pohjaan oli kertynyt lietettä ja vesikasvillisuus oli runsastunut 2010-luvun alussa. Järveä lähdettiin kuunostamaan samaan aikaan kun viereistä Ala-Kurkelan rantalaidunta kunnostettiin. Kunnostukseen kyläseura sai ei-tuotannollisen investointituen kosteikon perustamiseen. Järven pohjasta poistettiin lietettä kelluvalla kaivurilla vuonna 2014. Vesialueita syvennettiin ja järven pohjoisrannalle kaivettiin veneenlaskupaikka kovan maan rajaan. Sen jälkeen Kurkelanjärvi on ollut kosteikon hoidon ympäristösopimuksessa (Kuva 6). Sopimusalueeseen on kuulunut vesialueen ohella kuulunut rantaluhtaa järven pohjoisrannalla. Kyläläisillä on ollut tavoitteena saada järvi paremmin koko kylän virkistyskäyttöön. Sille on kaavailtu hiekkarantaa, venelaituria, nuotiopaikkaa, lintutornia ja pitkospuita, jotka kiertäisivät järven ympäri. Nämä nousivat esille myös hankkeen työpajassa. Näiden virkistysrakenteiden toteutukseen



tarvittaisiin esimerkiksi vähän isompi Leader-hanke. Osaamista hankkeen toteutukseen kylältä varmaan löytyy.

7. Suuntaviivoja tulevaan

Maisemanhoito on pitkäjänteistä työtä ja vaatii usein myös yhteistyötä. Kylät ovat hyviä maisemanhoidon toiminnan toteuttajia, koska kyläläisille tärkeä maisema on tietyllä tavalla yhteinen, osa kollektiivista muistia ja kotiseutuylpeyttä. Hoidettu maisema kertoo siitä, asukkaat arvostavat ympäristöään ja aiempien sukupolvien tekemää työtä. Kyläyhteisön hoitokohteilla on hoidon jatkuvuuskin usein turvatumpi kuin yksittäisen viljelijän tai maanomistajan kohteilla, jossa taloudelliset seikat, jaksaminen ja resurssit ovat usein kriittisiä tekijöitä. Kylän yhteisillä kohteilla talkootyön merkitys myös korostuu. Yhteisen kohteen eteen tehty talkootyö myös lisää kyläläisten yhteistyötä, tutustumista toisiin ja yhteishenkeä. Apua uuden kohteen suunnitteluun on tarjolla, esimerkiksi Maa- ja kotitalousnaisten maisema-asiantuntijoilta. Hoidon rahoituskanavia on myös tarjolla erilaisia. Omaa laiduntavaa karjaakaan ei kylällä tarvitse välttämättä olla. Sopimuslaidunnus on hyväksi osoittautunut toimintamalli, jossa tärkeimmistä luonnonlaidunnukseen liittyvistä asioista sovitaan osapuolten kesken. Myös vertaistuki kylien kesken kannattaa muistaa, osa kylistä on jo konkareita maisemanhoidossa ja antaa mielellään vinkkejä uusille toimijoille. Kysy rohkeasti apua oman kyläsi maisema-asioissa!

Lähteet

Tavastkengän verkkosivut: <https://www.tavastkenka.fi>

Tavastkengän kyläsuunnitelma 2024–2028: <https://www.tavastkenka.fi/wp-content/uploads/2023/11/Tavastkengan-kylasuunnitelma-2024-2028.pdf>

Maiseman kehittäminen: Bioenergian edelläkävijät -hankkeen maisemaselvitysosio, Pyhännän Tavastkenkä

Pohjois-Pohjanmaan maakuntakaava: [Maakuntakaavoitus - Pohjois-Pohjanmaan liitto](#)