

# Raution maisemanhoitosuunnitelma 2024

Kylien maisemahelmet-hanke



## Sisällysluettelo

Johdanto .....	3
1. Kylän yleisesittely .....	3
2. Kylämaiseman suunnittelu Rautiossa Kylien maisemahelmet -hankkeessa .....	4
3. Yleistä maisemanhoidon ja perinnebiotooppien tärkeydestä .....	7
4. Maiseman ja perinnebiotooppien yleiset hoitosuositukset.....	7
Niitto .....	8
Laidunnus .....	8
Puustoisten perinnemaisemien hoito.....	9
5. Hoidon rahoitusmahdollisuudet .....	10
Ympäristösopimus .....	10
Helmi-tuki.....	13
6. Kohdekohtaiset hoitosuositukset.....	13
7. Suuntaviivoja tulevaan .....	14



## Johdanto

Pohjois-Pohjanmaan maakunnan alueella kylämaisemat vaihtelevat jokivarsimaisemista vaaramaisemiin. Myös järven- ja merenrannat tuovat oman merkityksensä maaseudun kulttuuriympäristöön. Maaseudun kulttuuriympäristöön kuuluvat maatalouden muovaamat maisemat, rakennukset ja rakenteet, muinaismuistot sekä perinnemaisemat. Maatalouden muovaamat perinnemaisemat ovat lajistoltaan rikkaita ja tuovat maisemaan kohokohtia. Näitä perinnebiotooppityyppejä ovat erilaiset niityt, hakamaat ja metsälaitumet. Ne vaativat säilyäkseen joko niittoa tai laidunnusta. Myös erilaiset hoidetut reunavyöhykkeet, puukujanteet, kiviaidat ja maisemapuut lisäävät maiseman monimuotoisuutta. Maaseudun kulttuurimaisemaan kuuluu myös olennaisena osana erilaiset luonnonympäristöt, kuten metsät. Myös vesistöt kuuluvat olennaisena osana maakunnan kulttuurimaisemiin. Asutus ja viljelykset ovat syntyneet usein jokien ja järvien rannoille. Ne tuovat vaihtelua maisemaan ja vesistönäkymiä arvostetaan ja niitä halutaan ylläpitää.

Kylämaiseman arvot muodostuvat alueen historiasta, mutta myös tulevaisuudella ja nykypäivällä on merkitys. Alueiden kehittymiselle on tärkeää, että maaseutu pysyy elävänä ja asuttuna sekä alueella harjoitetaan maataloutta ja muita maaseutuelinkeinoja. Kylien maisemahelmet –hankkeen aikana on noussut esiin hyviä alueellisia esimerkkejä, joissa kylämaiseman arvoja halutaan yhdessä vaalia. Alueen asukkaat ja mökkiläiset ovat valmiita tekemään työtä kulttuurimaiseman säilymisen puolesta.

Tavoitteena on säilyttää arvokkaat maaseudun kulttuurimaisemat myös tuleville sukupolville. Hoidettu kylämaisema tuo mahdollisuuksia virkistyskäytölle ja yritystoiminnalle.

### 1. Kylän yleisesittely

Raution kylä on entinen itsenäinen kunta, joka liitettiin Kalajokeen vuonna 1973 vähentyneen asukasmäärän vuoksi, nykyään kylällä on n. 1000 asukasta. Kalajoen keskustaan Rautiosta on noin 25 kilometriä. Kylällä vaikuttavat monet aktiiviset toimijat kuten Raution Kyläyhdistys Ry, Raution kisailijat, Vääräjoen Vartijat Ry (partiolaiset), sopimuspalokunta, Kyläkauppa ja Raution Kennel- ja Metsästysseura.

Suomen Kylät ry valitsi Raution Suomen Vuoden Kyläksi 2022, valintaan vaikuttivat muun muassa kylällä tehtävä valtakunnallisesti näkyvä toiminta. Valinnassa esiin nousivat muun muassa kyläläisten päättäväisyys ja yhdessä talkoilu kyläkaupan saamiseksi kylälle ja ponnistelut vuoden 2021 metsäpalon taltuttamiseksi. Kylälle valmistui myös uusi monitoimitalo vuonna 2023.

Osa Raution kylän tuntumassa sijaitsevista rakennuksista on määritelty maakunnallisesti arvokkaiksi. Nämä rakennukset ovat Petäistö, Raution kotiseutumuseo sekä kirkko, kirkkopuisto ja hautausmaa. Kylällä sijaitseva seurakuntakoti on määritetty paikallisesti arvokkaaksi.

Raution metsät ja suoalueet antavat erinomaiset edellytykset retkeilyyn, metsästyksen, sienestyksen ja marjastukseen. Rautiossa on erinomaisia retkeilypaikkoja, kuten esimerkiksi näköalatorni Raution Eihveli. Eihvelin juurelta löytyvät myös makkaranpaistopaikka sekä laavu, ja lähiympäristössä voi geokätköillä. Myös metsäpaloalueelle on suunnitteilla vuoden 2024 aikana

tehtäväksi luontoreittiä, joka olisi osittain tehty pitkospuiksi metsäpalossa kaadetuista puista. Tämä reitti liittyisi jo olemassa oleviin reitistöihin ja sitten alueelta löytyy 52 kilometrin verran luontoreittejä.

Kylän läpi virtaavan Vääräjoen rannat ja kosket ovat suosittuja kalastajien keskuudessa, sinne istutettujen kirjolohien vuoksi. Rautiossa on edelleen useita maatiloja ja peltoalueet ovat viljelyssä (Kuva 1). Lisäksi Rautiossa on kaksi luonnonsuojelualuetta. Toinen alue on osa metsäpaloalueesta, joka sijaitsee Susinevan suoalueella. Kalajoen seurakunta on päättänyt suojella 106 hehtaarin verran metsäpaloaluetta 20 vuoden ajan.

Toinen luonnonsuojelualue sijaitsee vielä hieman kauempana Kannuksen suuntaan Rautiosta kuin metsäpaloalue. Alue on määritetty suojeltavaksi arvokkaana geologisena muodostumana, joka tarkoittaa, että tällä suoalueella on luonnon- ja maisemanhoidon kannalta valtakunnallisesti arvokkaat geologiset muodostumat. Rautiossa sekä luonto että perinteinen maalaismaisema ovat lähellä ihmisiä.



**Kuva 1.** Raution kylän maisemaa Vääräjoen varressa elokuussa 2022. Kuva: Kalle Hellström

## 2. Kylämaiseman suunnittelu Rautiossa Kylien maisemahelmet -hankkeessa

Raution kylää pyydettiin mukaan hankkeeseen Pohjois-Pohjanmaan kylät ry:n toiminnanjohtajan Esa Aunolan vinkistä. Rautio oli voittanut valtakunnallisen Vuoden kylä 2022-tunnustuksen samaan aikaan, kun Kylien maisemahelmet-hanke alkoi. Kylä oli aktiivinen monessa asiassa. Maisemien hoito oli teema, joka oli jäänyt kylän toiminnassa vähemmälle ja tähän kyläläiset halusivat tarttua. Hankkeen aikana kartoitettaisiin potentiaaliset hoitokohteet ja saataisiin tietoa luonnon monimuotoisuuden vaalimisesta maaseutuympeiristössä.

Koska kylällä oli monenlaista tapahtumaa liittyen Vuoden kylä -tunnustukseen, sovittiin ensimmäinen hankkeen työpaja vasta elokuulle 2022. Kylätalolla eli Raution raatihuoneella pidettiin 18.8.2022 hankkeen maisematyöpaja, jossa hankkeen projektipäällikkö Kalle Hellström kertoi ensin maisemanhoitoasioista ja hoidon rahoitusmahdollisuuksista. Sen jälkeen ideoitiin pienissä ryhmissä mahdollisia hoitokohteita Raution, Typpön ja Kärkisen alueella. Työpajassa esille nousseita mahdollisia maisemanhoitokohteita on esitelty Kuvissa 6-8. Koska oltiin jo syyskesässä, sovittiin maastokatselmus mahdollisille kohteille seuraavan vuoden toukokuulle. Ennen työpajaa tehtiin kierros ensin Raution kylällä, pysähdyttiin Typpössä mahdollisella kohteella ja käytiin myös Kärkisen kylän muutamilla kohteilla Kärkisen kylän aktiivien johdolla. Mukana työpajassa oli 7 paikallista ja kaksi hankkeen työntekijää (Kuva 2).



**Kuva 2.** Maisematyöpaja Raution raatihuoneella 18.8.2022. Kuva: Taina Romppanen.

Mahdollisiin hoitokohteisiin tutustuttiin yhdessä kyläläisten kanssa maastotyöpajassa, joka pidettiin 20.5.2023. Kierros aloitettiin Kärkisestä entisen Myllyn tontilta, joka on kyläyhdistyksen omistama ja jonka hoitoa on mietitty aiemminkin. Kohde sijaitsee kosken alla Siiponjoen varressa ja oli ihan potentiaalinen laidunalue (Kuva 4). Sen jälkeen katsastettiin Kärkisen kylätalon ympäristöä, jonka esille tuomista maisemassa mietittiin varovaisella puuston raivauksella (Kuva 3). Tämän jälkeen siirryttiin Typpöön, jossa on potentiaalista lammaslaidunta noin 1,4 hehtaaria Rautiontien ja Kärkisentien risteyksessä (Kuva 5). Myös alueen toinen maanomistaja kävi paikalla ja suhtautui myönteisesti lammaslaidunkaavailuun. Lopuksi siirryttiin Rautioon, jossa kyläkaupalla kahvittelun jälkeen tutustuttiin kylän keskellä olevaan pieneen rehevähkään niittyyn, jota ei ollut viime vuosina hoidettu enää peltona. Kohteen hoidoksi mietittiin niittoa. Yhteensä kierroksella oli mukana päivän aikana 8 paikallista ja projektinvetäjä.

Raution kyläyhdistys päätti lähteä hakemaan maisemanhoidon ympäristösopimusta muutamille maisemakohteille. Aluksi kohteita oli kolmelta kylältä, mutta Kärkisen kohde jäi lopulta pois. Kärkisen

toimijoilla ei ollut resurssia lähteä hoitamaan kohdetta tällä erää. Ympäristösopimuksen hausta pidettiin Teams-palaveri 5.4.2024. Kyläläiset olivat kokoontuneet kylätalolle ja projektin vetäjä oli mukana Teams-yhteydellä Oulusta. Paikallisia oli mukana 6 henkilöä. Sopimukseen haettiin kahta sopimuslohkoa Typpöstä, jotka tulivat lammaslaidunnukseen. Laitumen kokonaispinta-ala on 1,36 hehtaaria. Kohteen aitaamiseen saatiin ympäristösopimuksen yksivuotista aitaamistukea. Aitaaminen tehtiin talkoilla jo toukokuun lopulla. Lämpaiden hankkimisessa meni kuitenkin aikaa ja laidunnus pääsi alkamaan vasta heinäkuun alussa (?).



**Kuva 3.** Maastokatselmus Kärkisen kylällä 20.5.2023. Takana Kärkisen kylätalo. Kuva: Kalle Hellström.

### 3. Yleistä maisemanhoidon ja perinnebiotooppien tärkeydestä

Perinnebiotoopit ovat olleet keskeinen osa maaseutumaisemaa. Ne ovat syntyneet pitkän perinteisen karjatalouskäytön myötä. Perinnebiotooppeja ovat niityt, kedot, ahot ja hakamaat. Niin ikään maiseman ja monimuotoisuuden kannalta arvokkaat, joskaan ei perinnebiotoopeiksi luokiteltavat luonnonlaitumet ovat peltojen ulkopuolisia laitumia, joita ei lannoiteta tai muokata ja joilla laiduneläimet saavat ravintonsa vain laitumen kasvustosta. Perinnebiotoopit ja luonnonlaitumet ovat myös osa suomalaista kulttuurimaisemaa.

Laidunnuksen ja niiton myötä syntyneet elinympäristöt ovat erityisen suotuisia valosta, lämmöstä ja kasvupaikan avoimuudesta hyötyville eliölajeille. Perinnebiotoopeilla elää ainutlaatuinen ja runsas kasvi-, hyönteis-, sieni- ja lintulajisto. Kasvilajeja perinnebiotoopeilla esiintyy erityisen paljon, jopa 35 kasvilajia neliometriä kohden, mikä on enemmän, kuin missään muussa elinympäristössä Suomessa. Monipuolinen kasvilajisto tarjoaa ravintoa monille hyönteisille ja niiden toukille, jotka puolestaan toimivat ravintona monille lintulajeille. Monet hyönteiset tai niiden toukat ovat erikoistuneet vain yhteen ravintokasviin, minkä vuoksi ne ovat erityisen riippuvaisia juuri näiden kasvilajien säilymisestä. Perinnebiotoopit tarjoavat myös muita ainutlaatuisia elinympäristöjä, kuten laidunten lantakasoja lantakuoriaisille ja paahteisia ketohietikoita maamehiläisille. Perinnebiotoopit ovat monimuotoisimpia, mutta samalla uhanalaisimpia elinympäristöjä Suomessa.

Perinteinen maaseutumaisema ja perinnebiotoopit ovat olleet suuren murroksen kohteena kuluneiden vuosikymmenien aikana. Maatalouden tehostuminen on vähentänyt perinnebiotooppien ja niistä riippuvaisten lajien määrää merkittävästi. Maisematasolla muutos näkyy monin paikon maiseman avoimuuden ja erilaisten niittyjen vähenemisenä. Perinnebiotooppien määrä on vähentynyt yli 90 % 1960-luvulta lähtien. Jopa monet aiemmin tavalliset lajit ovat vähentyneet elinympäristöjen häviämisen tai heikkenemisen takia. Nykyään kaikki perinnebiotooppeihin kuuluvat luontotyytit ovat uhanalaisia, ja niillä elää jopa neljännes Suomen uhanalaisista eliölajeista.

Perinnebiotooppien ja niiden monimuotoisuuden säilyminen on tärkeää. Monimuotoinen luonto pystyy sopeutumaan ympäristön muuttuviin olosuhteisiin ja ylläpitämään mm. pölytystä, hiilinielua ja puhtaita juomavesivarjoja.

Pieni osa perinnebiotoopeista on säilynyt tähän päivään. Parin-kolmenkymmenen vuoden ajan perinnebiotooppien hoitoon on alettu kiinnittää huomiota ja alueita on saatu uudelleen hoidon piiriin. Myös pidempään hoidotta olevat alueet on mahdollista saada kunnostettua, ja niillä aikoinaan eläneet kasvilajit elpymään.

### 4. Maiseman ja perinnebiotooppien yleiset hoitosuositukset

Perinnebiotoopit ja perinteinen maaseudun maisema eivät säily ilman hoitoa. Perinnebiotooppien hoito perustuu avoimuuden ja valoisuuden ylläpitoon sekä rehevöitymisen estämiseen. Laidunnus ja niitto estävät ravinteiden kertymisen hoidettavalle alueelle kasvukauden aikana syntyneen kasvillisuuden poiston myötä. Tämä mahdollistaa vaatelioiden perinnebiotooppien kasvilajien kukoistuksen, sillä ravinteikkaammassa ympäristössä ne eivät pysty kilpailemaan voimakkaampia ”jokapaikanlajeja” vastaan. Hoidon myötä kasvillisuus pysyy matalana, mikä mahdollistaa valon ja lämmön sitä kaipaaville ja varjostuksesta kärsiville lajeille. Maanmuokkaus, lannoitus ja rehukasvien kylvö eivät kuulu maiseman ja perinnebiotooppien hoitoon.



## Niitto

Niitto sopii erityisen hyvin hoitomuodoksi avoimille ja vähäkivisille perinnebiotoopeille. Sopiva ajankohta niitolle on yleensä heinä-elokuussa, kun kasvien siemenet ovat kypsyneet. Pahoin umpeutuneet kohteet kannattaa niittää kahdesti: ensimmäisen kerran jo alkukesästä ennen kasvien kukintaa ja toisen kerran siementen kypsymisen jälkeen loppukesällä. Kerran kesässä tehtävä niitto riittää hyvin seuraavina hoitovuosina.

Niiton ajankohdan valinnassa tulee huomioida kasvien lisäksi myös muut eliöt. Lintujen pesintä sijoittuu yleensä keskikesään kesä-heinäkuussa, eikä niittoa tule tähän aikaan kesästä tehdä. Jos kohteella tiedetään elävän esimerkiksi uhanalaisia perhosia, tulee myös tämä huomioida niittoaikojen valinnassa perhoslajista riippuen. Niiton voi esimerkiksi ajoittaa myöhempään, niittää alue eri aikoina tai jättää osa alueesta niittämättä vuosittain.

Niiton voi tehdä käsin viikatteella tai koneellisesti. Koneniittoon sopii leikkaavateräinen traktorin niittokone, pienniittokone tai raivaussahan niittoterä. Niittojäte on tärkeää kerätä pois, jotta se ei rehevöitä hoitoaluetta.



**Kuva 4.** Entisen Myllyn alue Kärkisen kylällä Siiponjokivarressa. Kohteelle on kaavailtu lammaslaidunnusta. Kuva: 20.5.2023, Kalle Hellström.

## Laidunnus

Laidunnus on hyvä hoitomuoto niin avoimille, kivisille kuin puustoisillekin perinnebiotoopeille. Erityisen hyvin laidunnus sopii laajoille alueille, joilla niitto ja niittojätteen poiskorjuu on haastavaa. Tyypillisimpiä laiduneläimiä ovat nauta ja lammas, mutta myös hevoset ja jopa vuohet sopivat laiduneläimiksi. Eri laiduneläimet sopivat erilaiseen maastoon, kuluttavat sitä ja käyttävät





kasvillisuutta ravinnokseen eri tavoilla. Esimerkiksi nauta on erityisen hyvä laiduneläin kosteille kohteille ja merenrantaniityille. Monimuotoisuuden kannalta parhaan lopputuloksen saa, jos aluetta laidunnetaan samaan aikaan eri eläinlajeilla.

Keskeinen asia laidunnuksessa on sopiva laidunpaine. Liian matala laidunpaine ei riitä pitämään kasvillisuutta matalana ja liian suuri laidunpaine kuluttaa sekä kasvilajistoa että maanpintaa liiaksi. Sopiva laidunpaine riippuu laiduneläimistä ja niiden rodusta, hoidettavan alueen kulutuskestävyydestä ja sen hoitotilanteesta. Laidunpainetta voi säätää kasvukauden aikana laidunkierron avulla tai säätämällä laiduneläinten määrää. Erityisesti laiduntamalla hoidetut perinnebiotooppikohteet vaativat toisinaan laiduntamatta jääneiden pensaiden, puun taimien ja esimerkiksi nokkosen tai ruovikon erillistä niittoa. Laidunnuksen voi toteuttaa esimerkiksi sopimuslaidunnuksella, jossa karjanomistajan eläimet laiduntavat korvausta vastaan toisen maanomistajan alueilla.

### **Puustoisten perinnemaisemien hoito**

Puustoiset perinnemaisemat, eli metsälaitumet ja hakamaat, ovat valon ja varjojen mosaiikkimaisia elinympäristöjä, joissa avoimet niittyaukut ja puuryhmät vuorottelevat. Koska niittylajisto vaatii valoa, kuuluu puustoisten elinympäristöjen hoitoon puuston pitäminen harvana ja umpeenkasvun estäminen alikasvostaimia poistamalla. Puuston poistossa kasvamaan jätetään eri-lajisia ja eri-ikäisiä puuyksilöitä. Erityisesti vanhat lehtipuut ja lahoppuut säästetään, metsälaitumilla myös suurikokoiset kuuset. Hakkuissa suositaan laikkumaista hakkuutapaa perinteisen metsätaloudellisen, tasavälein tehtävästä harvennuksesta sijaan. Kaikki hakkuutähteet tulee poistaa alueelta. Paahteiset rinteet ja kumpareet ovat erityisen hyviä paikkoja niittylaukuille. Hakamailla puustoa voi hoitaa myös lehdestämällä. Puustoisten perinnemaisemien hoito vaatii aina myös laidunnuksen tai niiton, joskin niiton toteuttaminen puustoisilla kohteilla on usein haastavaa.



**Kuva 5.** Typpön lammaslaidun Kärkisentien sillalta kuvattuna 20.5.2023. Laidun aidattiin kesällä 2024. Kuva: Kalle Hellström.

## 5. Hoidon rahoitusmahdollisuudet

### Ympäristösopimus

Perinnebiotooppien ja luonnonlaitumien hoitoon voi saada EU:n maataloustukea Maatalousluonnon ja maiseman hoitosopimuksen (ympäristösopimus) kautta. Tukien saamiseksi sekä hakijan että kohteen tulee täyttää valtakunnalliset sopimusehdot. Ehdot täyttävistä kohteista tehdään hoitosopimus paikallinen ELY-keskuksen kanssa. Sopimusalueet ovat pellon ulkopuolisia luonnonniittyjä, hakamaita ja metsälaitumia. Ympäristösopimuskohteita tulee hoitaa ELY-keskuksen kanssa yhdessä sovitun hoitosuunnitelman mukaisesti laiduntamalla tai niittämällä.

Ympäristösopimukset ovat viisivuotisia, ja niitä voivat hakea aktiiviviljelijät ja rekisteröidyt yhdistykset sekä sopivia kohteita omistavat tai vuokraavat yksityiset maanomistajat tietyin edellytyksin. Tuen määrä on hehtaariperusteinen. Valtakunnallisesti ja maakunnallisesti arvokkaiksi määritellyille perinnebiotoopeille maksetaan korkeampi korvaus. Tuet perustuvat EU:n yhteiseen maatalouspolitiikkaan, josta käytetään lyhennettä CAP (Common Agricultural Policy).

#### Typpö/ kylämaisemanhoitokohteet Kylien Maisemahelmet -hanke

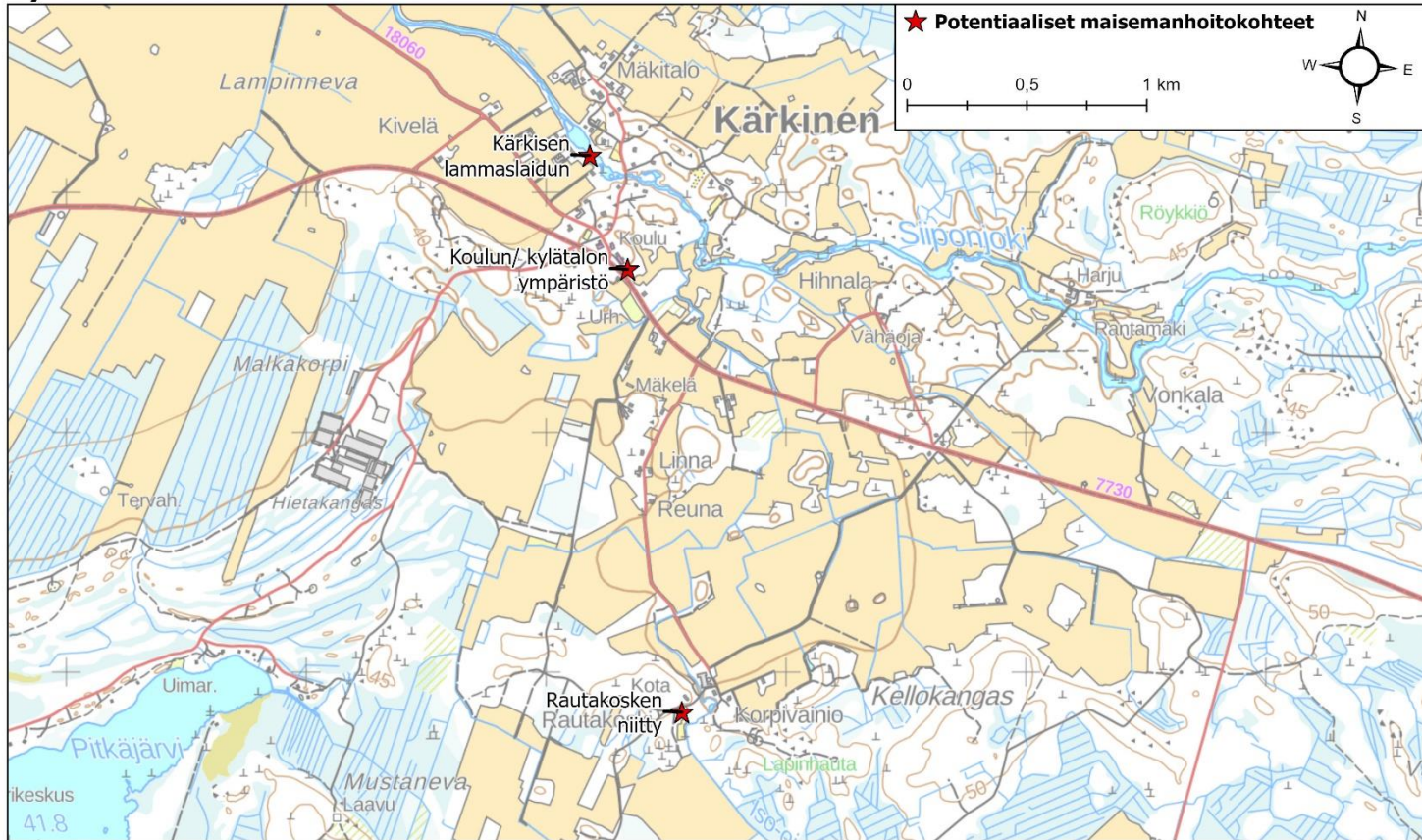


Taustakartta (c) 10/2024 MML



Kuva 6. Typpön lammaslaitumen sijainti Typpön kylällä Vääräjoen varressa.

## Kärkisen kylämaisemanhoitokohteita Kylien Maisemahelmet -hanke

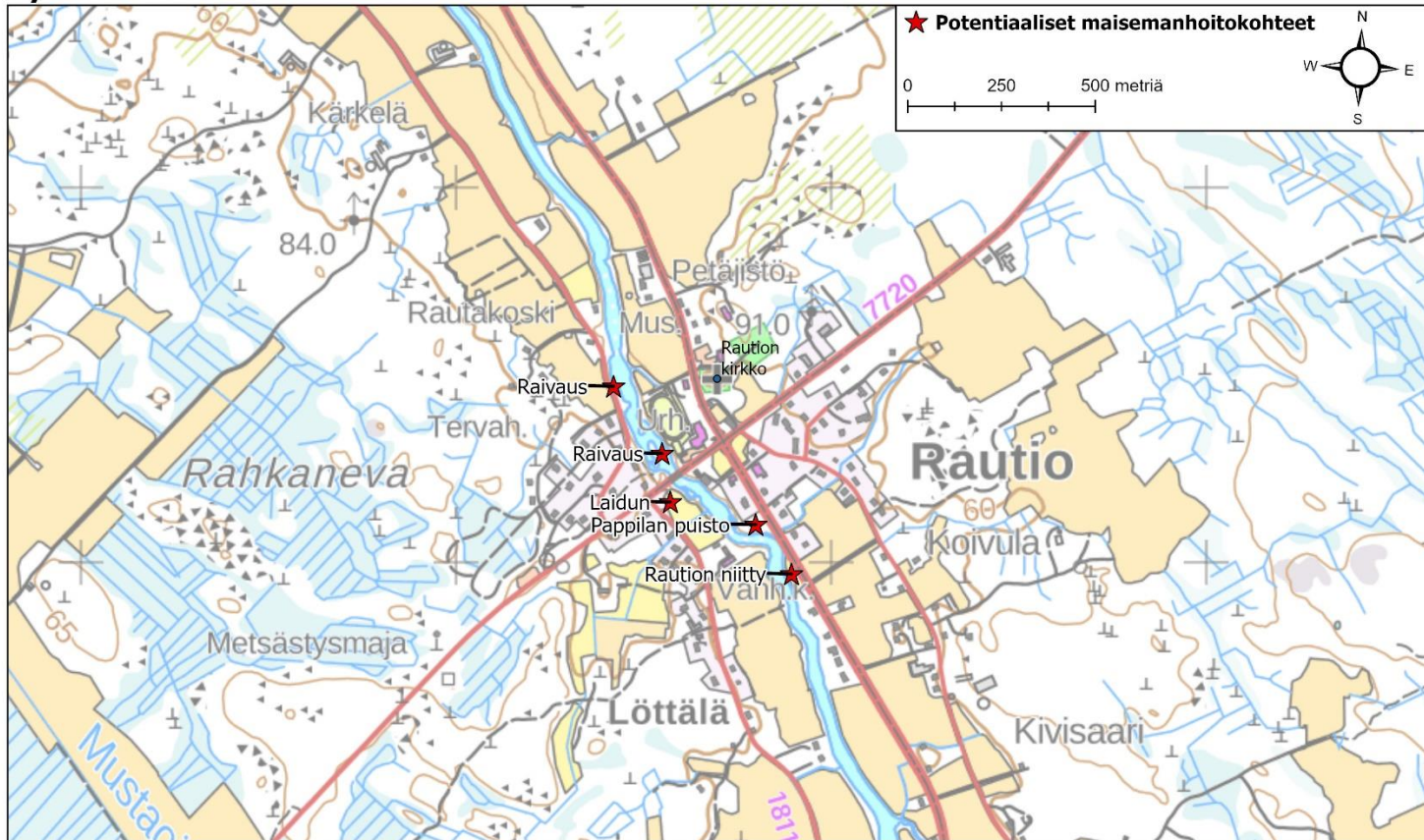


Taustakartta (c) 10/2024 MML



Kuva 7. Kärkisen kylän mahdolliset maisemanhoitokohteet.

## Raution kylämaisemanhoitokohteita Kylien Maisemahelmet -hanke



Taustakartta (c) 10/2024 MML



Kuva 8. Raution kylän mahdolliset maisemanhoitokohteet (elokuun 2022 työpajassa esitetyt).

Uuden hoitokohteen käyttöönotto voi edellyttää kunnostusraivausta ja aitaamista. Näitä kertaluontoisia toimenpiteitä voidaan sisällyttää ympäristösopimukseen ja niille maksetaan erillinen, yksivuotinen korvaus. Tarvittaessa laiduntamalla hoidettavan alueen voi aidata myös petoaidalla. Myös tähän on saatavilla kertaluotoinen ympäristösopimuksen korvaus.

## Helmi-tuki

Mikäli kohde on luontoarvoiltaan erityisen arvokas, on sen kunnostukseen mahdollista saada luonnonsuojelulain mukaista tukea, eli niin sanottua Helmi-tukea. Helmi-tuella korvataan kertaluontoisia peruskunnostuksia, kuten laitumen aitaaminen ja kunnostusraivaukset. Helmi-tuki maksetaan ”avaimet käteen” -periaatteen mukaisesti kunnostukseen tarvittavana tavarana tai palveluna. Helmi-tuen tavoitteena on luonnon monimuotoisuuden ja ekosysteemipalvelujen edistäminen sekä ilmastomuutoksen hillintä ja siihen sopeutuminen.

Aloite kohteen kunnostukseen voi tulla eri tahoilta: ELY-keskukselta, maanomistajalta, laidunryttäjältä tai vaikka alueen hoidosta kiinnostuneelta yhdistykseltä. Ennen tuen myöntämistä ELY-keskus arvioi kohteen laji- ja luontotyyppiarvot. Mikäli kohde nähdään luonnon monimuotoisuuden kannalta riittävän arvokkaaksi ja mikäli kohteen jatkohoidosta esimerkiksi ympäristösopimuksen kautta on riittävä varmuus, voidaan sille hakea Helmi-tukea. ELY-keskus määrittelee kohteelle tarvittavat hoitotoimenpiteet ja niiden kustannukset sekä hankkii hoitoon tarvittavat tavarat tai palvelun. Maanomistaja on mukana toimenpiteiden suunnittelussa ja Helmi-tuen haussa koko prosessin ajan. Helmi-tukea ei voi saada kohteille, joille myönnetään muuta tukea, esimerkiksi EU:n maataloustukea ympäristösopimuksen kautta.

Tämän lisäksi kunnat ja järjestöt voivat hakea erityistä Kunta-Helmi- ja Järjestö-Helmi-avustusta luontoarvoiltaan arvokkaiden elinympäristöjen ennallistamis-, kunnostus- tai hoitohankkeisiin. Hankkeiden tulee sisältää konkreettisia hoitotoimia. Avustushaut ovat auki 2–3 vuoden välein ja avustuspäätökset tekee Uudenmaan ELY-keskus.

Perinnebiotooppien lisäksi Helmi-tuella suojellaan ja ennallistetaan soita, kunnostetaan lintuvesiä ja kosteikoita, hoidetaan metsäisiä elinympäristöjä ja kunnostetaan pienvesiä ja rantaluontoa. Helmi-tuki perustuu Ympäristöministeriön ja Maa- ja metsätalousministeriön yhdessä rahoittamaan ja hallinnoimaan Helmi-elinympäristöohjelmaan.

## 6. Kohdekohtaiset hoitosuositukset

Raution Kyläyhdistyksellä on viisivuotinen hoitosopimus Typpön kylällä sijaitseviin kahteen lohkoon. Lammaslaidun lohko (0,77 ha) on ollut aikaisemmin peltoa, mutta viljely on lopetettu jo jonkin aikaa sitten, koska kasvillisuus on tuoretta-kosteaa suuruuhoniittyä ja heinäniittyä. Valtalajit ovat metsäkurjenpolvi, huopaohdake, nurmilauha, mesiangervo, koiranputki, kevätleinikki ja pietaryrtti. Lohkon pohjoisosassa lähellä maantietä kasvaa muutamia vanhoja koivuja, jotka elävöittävät maisemaa. Koivujen lisäksi lohkoilla on muutama isompi havupuu. Rypsi-lohko (0,59 ha) sijaitsee lammaslaitumen kaakkoispuolella. Lohkoja erottaa oja. Kuitenkin lohkot on yhdistetty yhdeksi laitumeksi ja 2024 kesällä sinne on tuotu lampaita hoitamaan maisemaa laiduntaen. Näiden lohkojen



hoitoa on hyvä jatkaa laidunnusta hyödyntäen. Ja tarpeen mukaan lisäksi niittää sekä raivata ylimääräistä kasvustoa. Näin jokivarsi pysyy siistinä ja avarana. Oikeanlaisen hoidon myötä myös niittykasvilajisto voi vähitellen monipuolistua.

Raution niitty (0,23 ha, Kuva 8) pyrittiin saamaan mukaan hoitosopimukseen, mutta alue ei läpäissyt kriteerejä. Alueen jatkoa ajatellen voi ottaa selvää muista tukimahdollisuuksista alueen hoitoa varten. Aluetta olisi hyvä hoitaa vähintään niittämällä, mutta myös alueelle kukkaniityn perustaminen tai laidunnus voisivat olla vaihtoehtoja. Kukkaniitystä olisi iloa ohikulkijoille ja kyläläisille. Laidunnukseen alue on hieman liian pieni, mutta jos lähialueella olisi toinenkin laidun, voisi lampaiden hyödyntäminen olla mahdollista siirtelemällä lampaita laidunten välillä.

Hankkeen alussa pidettiin työpaja, johon osallistuivat kylätoimijat, maanomistajia sekä Oulun Maa- ja kotitalousnaisten asiantuntijoita. Työpajoissa kartoitettiin ja vierailtiin mahdollisilla kohteilla. Yllä mainittujen kohteiden lisäksi työpajoissa nousivat esiin muun muassa pari kahdetta Kärkiskylällä (ks. Kuva 7), joka sijaitsee noin 16 kilometrin päässä Rautiosta. Nämä kohteet eivät olleet hankkeessa mukana, mutta voisivat olla potentiaalisia kohteita tulevaisuudessa. Myös Raution kylällä on Vääräjokivarressa kohteita, joissa voisi jokimaisemaa tuoda esille raivauksilla (Kuva 8). Näiden kohteiden osalta tulevaisuudessa pitää erikseen neuvotella.

## 7. Suuntaviivoja tulevaan

Maisemanhoito on pitkäjänteistä työtä ja vaatii usein myös yhteistyötä. Kylät ovat hyviä maisemanhoidon toiminnan toteuttajia, koska kyläläisille tärkeä maisema on tietyllä tavalla yhteinen, osa kollektiivista muistia ja kotiseutuylpeyttä. Hoidettu maisema kertoo siitä, asukkaat arvostavat ympäristöään ja aiempien sukupolvien tekemää työtä. Kyläyhteisön hoitokohteilla on hoidon jatkuvuuskin usein turvatumpi kuin yksittäisen viljelijän tai maanomistajan kohteilla, jossa taloudelliset seikat, jaksaminen ja resurssit ovat usein kriittisiä tekijöitä. Kylän yhteisillä kohteilla talkootyön merkitys myös korostuu. Yhteisen kohteen eteen tehty talkootyö myös lisää kyläläisten yhteistyötä, tutustumista toisiin ja yhteishenkeä. Apua uuden kohteen suunnitteluun on tarjolla, esimerkiksi Maa- ja kotitalousnaisten maisema-asiantuntijoilta. Hoidon rahoituskanavia on myös tarjolla erilaisia. Omaa laiduntavaa karjaakaan ei kylällä tarvitse välttämättä olla. Sopimuslaidunnus on hyväksi osoittautunut toimintamalli, jossa tärkeimmistä luonnonlaidunnukseen liittyvistä asioista sovitaan osapuolten kesken. Myös vertaistuki kylien kesken kannattaa muistaa, osa kylistä on jo konkareita maisemanhoidossa ja antaa mielellään vinkkejä uusille toimijoille. Kysy rohkeasti apua oman kyläsi maisema-asioissa!