

# Petäjäsken maisemanhoitosuunnitelma 2024



MAA- JA  
KOTITALOUSNAISET

ProAgria  
Oulu

## Sisällysluettelo

Johdanto .....	3
1. Kylän yleisesittely .....	3
2. Kylämaiseman suunnittelu Petäjäskoskella Kylien maisemahelmet -hankkeessa.....	5
3. Yleistä maisemanhoidon ja perinnebiotooppien tärkeydestä .....	8
4. Maiseman ja perinnebiotooppien yleiset hoitosuositukset.....	10
Niitto .....	10
Laidunnus .....	11
Puustoisten perinnemaisemien hoito.....	11
5. Hoidon rahoitusmahdollisuudet .....	11
Ympäristösopimus .....	11
Helmi-tuki.....	12
6. Kohdekohtaiset hoitosuositukset.....	14
Harkinnanvaraiset valtionavustukset vesien- ja merenhoidon sekä vesistö-, vesitalous- ja kalataloustoimenpiteiden toteuttamiseen.....	14
7. Suuntaviivoja tulevaan .....	15
Lähteet .....	15



## Johdanto

Pohjois-Pohjanmaan maakunnan alueella kylämaisemat vaihtelevat jokivarsimaisemista vaaramaisemiin. Myös järven- ja merenrannat tuovat oman merkityksensä maaseudun kulttuuriympäristöön. Maaseudun kulttuuriympäristöön kuuluvat maatalouden muovaamat maisemat, rakennukset ja rakenteet, muinaismuistot sekä perinnemaisemat. Maatalouden muovaamat perinnemaisemat ovat lajistoltaan rikkaita ja tuovat maisemaan kohokohtia. Näitä perinnebiotooppityyppejä ovat erilaiset niityt, hakamaat ja metsälaitumet. Ne vaativat säilyäkseen joko niittoa tai laidunnusta. Myös erilaiset hoidetut reunavyöhykkeet, puukujanteet, kiviaidat ja maisemapuut lisäävät maiseman monimuotoisuutta. Maaseudun kulttuurimaisemaan kuuluu myös olennaisena osana erilaiset luonnonympäristöt, kuten metsät. Myös vesistöt kuuluvat olennaisena osana maakunnan kulttuurimaisemiin. Asutus ja viljelykset ovat syntyneet usein jokien ja järvien rannoille. Ne tuovat vaihtelua maisemaan ja vesistönäkymiä arvostetaan ja niitä halutaan ylläpitää. Petäjäskosken kylä on juuri syntynyt joen varrelle ja Pyhäjoki on keskeinen kylämaiseman elementti.

Kylämaiseman arvot muodostuvat alueen historiasta, mutta myös tulevaisuudella ja nykypäivällä on merkitys. Alueiden kehittymiselle on tärkeää, että maaseutu pysyy elävänä ja asuttuna sekä alueella harjoitetaan maataloutta ja muita maaseutuelinkeinoja. Kylien maisemahelmet -hankkeen aikana on noussut esiin hyviä alueellisia esimerkkejä, joissa kylämaiseman arvoja halutaan yhdessä vaalia. Alueen asukkaat ja mökkiläiset ovat valmiita tekemään työtä kulttuurimaiseman säilymisen puolesta.

Tavoitteena on säilyttää arvokkaat maaseudun kulttuurimaisemat myös tuleville sukupolville. Hoidettu kylämaisema tuo mahdollisuuksia virkistyskäytölle ja yritystoiminnalle.

### 1. Kylän yleisesittely

Petäjäskosken kylä sijaitsee Oulaisten kaupungissa Pyhäjoen ja Merijärvelle johtavan tien 786 varressa. Kylällä asuu noin 430 asukasta. Kylän elinvoimaisuutta pitää yllä Petäjäskosken alakoulu ja aktiiviset kylätoimijat, kuten Petäjäskosken kyläyhdistys ja Petäjäskosken Nuorisoseura. Kylällä toimii myös Petäjäskosken Kalastuskunta ja Hanhelan Metsästysseura. Aktiiviset toimijat palvelevat kylän vakituisten asukkaiden lisäksi myös kylälle muuttoa suunnittelevia ja lyhytaikaisempia kävijöitä. Petäjäskosken kyläyhdistys pitää yllä kylän tonttipörssiä, järjestää tapahtumia kaikenikäisille ja tarjoaa kesätyötä nuorille.

Tapahtumien järjestämiseen ja yhteiseen kokoontumiseen kylällä on käytettävissä 1919 valmistunut nuorisoseurantalo ja 1800-luvulla rakennettu Kallion kotiseututalo, Kalliokulju/Kallio. Kallion kotiseututalo on määritelty maakunnallisesti arvokkaaksi Pohjois-Pohjanmaan rakennetun kulttuuriympäristön selvityksessä vuonna 2015. Talon lisäksi pihapiiriin kuuluu talli-luhti ja aitta. 1980-luvun lopun jälkeen toteutetussa kunnostustyössä ja kalustuksessa on huomioitu aluearkkitehti Anna Louekarín ohjeistuksella talon tyyliin mahdollisimman hyvin istuvat ratkaisut.

Kallion kotiseututalon lisäksi kylällä on neljä muuta maakunnallisesti arvokasta rakennetun kulttuuriympäristön kohdetta: rakennusajankohdaltaan vuosien 1860–1917 välille sijoittuvat Ala-

Vaikko, Heikkilä ja Myllylä sekä vuonna 1948 valmistunut, hirsirakenteinen Laulumaan koulu. Pyhäjoen rannalla sijaitseva Ala-Vaikon tila on alun perin asutettu jo 1750-luvun tienoilla ja kuuluu näin ollen Oulaisten vanhimpaan asutukseen. Tila on vanha kantatila, josta ympäröivät tilat on jaettu. Petäjaskoskella on pitkä asutushistoria, josta kertovat Ala-Kastarissa ja Lehtikankaalla sijaitsevat kivikautiset asuinpaikat.

Osa kylän kulttuurihistoriasta on jäänyt elämään paikkoihin ja paikannimiin. Pyhäjoen pohjoisrannalla sijaitseva Vonganmutka on saanut nimensä alueen uittohistorian myötä. Valmiudessa, eli vongalla olevat tukkilaiset käyttivät joenmutkaa leiripaikkanaan uiton aikana. Uitosta kertoo myös tästä yläjuoksulle päin olevaan isoon kiveen kiinnitetty uittolenkki. Vonganmutkalla on ollut tarinansa myös kylän nimen takana: Vonganmutkan niemessä kasvanut suurikokoinen petäjä poikkesi maisemastaan ja oli tunnettu maamerkki.

Muita kylän historiaan ja elämänmenoon kiinteästi liittyneitä paikkoja ovat olleet myllyt. Esimerkiksi Vonganmutkasta ylävirtaan sijaitseva Kaunahaukka on saanut nimensä jokivarressa aikoinaan olleesta, joskin heikosti toimivasta myllystä. Myllyjen lisäksi jokivarressa on ollut useita pyykkirantoja, jotka ovat olleet arkinen osa elämää vielä 1960-taitteeseen asti.

Petäjaskoski on määritelty maakunnallisesti arvokkaaksi maisema-alueeksi (Pohjois-Pohjanmaan liitto 2015; Kuva 2). Maisemaltaan Petäjaskoski on tasaista ja paikoitellen loivasti kumpuilevaa. Keskeinen elementti maisemassa on Pyhäjoki koskineen ja pitkänmallisine saarineen. Asutus on keskittynyt Pyhäjoen molemmiin puolin kulkevien maanteiden varrelle sekä jokilaakson kumpareille. Merkittävimmät asutuskeskittymät maisemassa ovat Vaikonmäki, Kulju, Kastari ja Myllyperä. Paikoin laajat ja avarat, paikoin pienet ja kapeat peltoalueet on perustettu aikoinaan jokilaakson tasaisille alueille. Jokilaakson molemmilla puolilla avautuvat asumattomat metsäalueet.

Aiemmin rantaniittynä ja laidunalueina toimineet Pyhäjoen rannat pengerrerettiin tulvasuojelun takia vuosien 1953–1956 aikana. Penkereet ovat omaleimainen osa jokivarren maisemaa Oulaisista aina Pyhäjoelle saakka. Penkereillä kulkevat soratiet tarjoavat oivan paikan joki- ja maaseutumaisemasta nauttimiseen sekä virkistyskäyttöön. Kapeiden ja paikoin jyrkkienkin penkereiden maisemaa haastaa jokivarsien pensoittuminen (Kuva 4).

Jokivarren penkereillä kulkevat suositut pyöräily- ja ulkoilureitit ovat osa Petäjaskosken monipuolista liikuntareitistöä. Jokivarren maisemissa pääsee pyöräilemään tai ulkoilemaan esimerkiksi 11,5 km mittaisella Irvansillan lenkillä tai 12,5 km pitkällä Männistönsillan lenkillä. Petäjaskosken reitit ovat osana myös 320 km pituisen Flatland Route-pyörävaellusreittiä. Hiihtoa kylällä pääsee harrastamaan valaistulla pururadalla. Keskeisellä paikalla kylää, aivan Pyhäjoen ylittävän Petäjaskosken sillan kupeessa sijaitsevalla Koskikeitaalla on kylän yhteinen uimapaikka. Rannalla on myös grillikota, puucee, laituri ja uusi kesäkioski. Uimaan pääsee myös Hiekkarannan uimapaikalla Pulkonniemessä. Mielenkiintoisia retkikohteita kylällä ovat mm. Koskikeitaan uimarannan vieressä sijaitsevat kalliot sekä Pulkon aarnikuusikko lähellä Hiekkarannan uimapaikkaa.

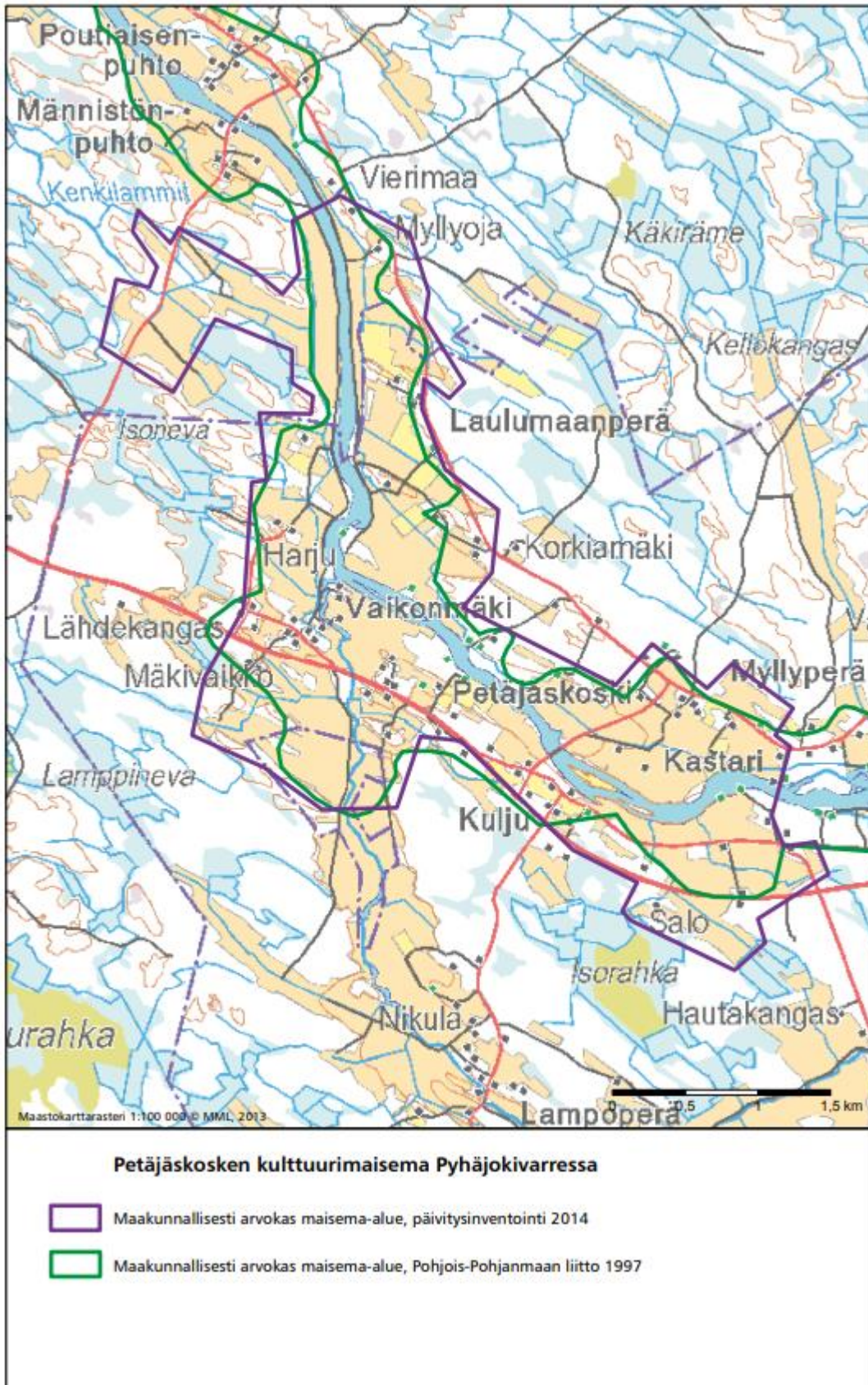




**Kuva 1.** Petäjaskosken maisemaa kesäyönä. Kuva: Jukka Kivioja.

## 2. Kylämaiseman suunnittelu Petäjaskoskella Kylien maisemahelmet - hankkeessa

Petäjaskosken kyläyhdistys ilmoittautui mukaan hankkeeseen jo joulukuun lopulla 2021. Kiinnostuneita kyliä haettiin avoimella haulla 2.1.2022 mennessä. Kyläyhdistys teki virallisen päätöksen mukanaolosta tammikuussa 2022 ja Oulaisten kaupunki päätti kuntarahaosuudesta kaupunginhallituksen kokouksessa 31.1.2022. Kylien maisemahelmet-hanke alkoi 1.4.2022. Ensimmäinen hankkeen tilaisuus pidettiin Petäjaskoskella Kallion kotiseututalolla 25.5.2022. Mukana oli 8 paikallista ja kaksi hankkeen työntekijää (Kuva 3). Aluksi hankkeen projektipäällikkö Kalle Hellström kertoi maisemanhoitoasioista ja hoidon rahoituksesta. Sen jälkeen keskusteltiin hoitokohteista karttojen äärellä. Kyläläiset toivat esille selkeän tarpeen tulvasuojelupenkkojen maisemalliselle hoidolle ja hyödyntämiselle osana virkistys- ja matkailukäyttöä. Niitä pitkin kulkee kaksi pyöräilyreittiä, jotka löytyvät myös kaupungin reittikartoista. Samana iltana tutustuttiin pikaisesti rantoihin Koskikeitaasta alavirtaan.



**Kuva 2.** Petäjäskosken maakunnallisesti arvokkaan maisema-alueen rajausta Arvokkaat maisema-alueet Pohjois-Pohjanmaalla-julkaisussa (2015).



Petäjäsosken rantojen maanomistajille lähetettiin paperikirje heinäkuun lopulla 2022. Heitä pyydettiin ottamaan yhteyttä hanketyöntekijöihin. Muutamia yhteydenottoja saatiin. Maanomistajat olivat kiinnostuneet maisemanäkymien avaamisesta, mutta esimerkiksi kohteiden hoito laiduntamalla koettiin haastavana. Tulvapenkereiden tilanteeseen ja maisemanhoidon mahdollisuuksiin tutustuttiin tarkemmin maastokatselmuksessa 26.10.2022. Mukana oli 5 paikallista, Metsäkeskuksen edustaja ja 2 hanketyöntekijää. Kohteiden kunnostamista katsottiin tarkemmin kolmen maanomistajan kohteilla. Myös metsäpuolen tukien mahdollisuuksia maisemanhoidon rahoituksessa pohdittiin Metsäkeskuksen edustajan kanssa, mutta sieltä ei ollut tukia todennäköistä saada. Petäjäsosken kylällä olisi muutamia rantoja, joita voisi hoitaa laiduntamalla, mm. Kaunahaukassa ja Pulkonniemeä vastapäätä. Jälkimmäisessä oli hieholaidunnusta muutamana kesänä, mutta se loppui. Kaunahaukassa maanomistaja pitää avoimia niittyalueita kunnossa ajoittaisella niitolla ja raivauksella. Keskellä kylää jokirannassa on ollut 1990-luvulla maakunnallisesti arvokkaaksi luokiteltu perinnebiotooppi Petäjäsosken laidunniitty. Se lienee melko pitkälle umpeenkasvanut. Kiinteistö on vasta vaihtanut omistajaa ja nykyinen omistaja ei ollut varma, pitääkö tontin vai myykö rakennuspaikaksi.

Aiemmillä EU:n maataloustukikausilla on ollut mahdollista saada peltojen vieressä olevien reunavyöhykkeiden hoitoon tukea. Petäjäsosken jokivarret ovat juuri tällaisia kapeita peltojen ja Pyhäjoen välisiä lehtipuustoa ja -pensaikkoa kasvavia alueita. Vyöhykkeen leveys on pääosin alle 20 metriä, monin paikoin jopa alle 10 metriä. Kun uusi maataloustukikausi alkoi vuonna 2023, selvisi, että reunavyöhykkeiden hoitoon ei myönnetä enää sopimusta pelkkään raivaushoitoon. Sopimusalueita pitää niittää tai laiduntaa. Petäjäsosken tulvapenkkojen hoidon järjestämisessä piti ottaa aikalisä ja miettiä muita hoitokeinoja ja rahoituskanavia.

Petäjäsoskella järjestettiin kaksi yhteistyöpalaveria, lokakuussa 2023 ja toukokuussa 2024. Kallion kotiseututalolla 12.10.2023 pidetyssä palaverissa oli koolla 7 henkilöä. Mukana oli myös Rieska-Leaderin toiminnanjohtaja ja Oulaisten kaupungin hankevetäjä. Leaderin edustajan mukaan kohteen hoitoon voisi olla mahdollista saada Leader-rahaa. Mietittiin, voisiko Leader-hankkeessa tuoda esille alueen kulttuuriperintöä. Kyläyhdistyksessä Jukka Kivioja on koontanut alueen kulttuurihistoriaa ja kirjoittanut asiaan liittyviä tekstejä. Jonkin verran rannan maanomistajat ovat omaehtoisesti raivanneet jokivarsia talvikorjuutöinä mm. Vaikonon suulta Merijärven suuntaan ja Lehmisuvannon kohdalla. Kyläläisten esitys oli, että maisemanäkymiä avataan jokivarressa noin 50 metriä leveinä sektoreina pitkäpuomisella energiapuukouralla talvikorjuutyönä. Hankkeen vetäjä kävi vielä tarkentavalla suunnittelukäynnillä Petäjäsoskella 10.11.2023. Mukana oli kaksi kyläläistä. Maastokäynnillä katsottiin jokivarressa läpi kohteet, joiden hoitoa kannattaisi lähteä aluksi edistämään. Nämä alueet koottiin kartalle helmikuussa 2024 kylätoimijan pyynnöstä.





**Kuva 3.** Petäjäskosken kyläyhdistyksen ja hankkeen väkeä Koskikeitaalla toukokuussa 2022.

Jokivarren maisemanhoidon järjestämistä ja rantojen virkistyskäytön kehittämistä pohdittiin maastokäynnillä 27.5.2024. Mukana oli 7 henkilöä: kyläläisiä, Oulaisten kaupungin, Rieska Leaderin, Pyhäjoen vesistö ry:n ja hankkeen edustajat (Kuva 5). Leader-rahoituksen ohella esille nousi mahdollisuus hakea harkinnanvaraista vesienhoitoavustusta ELY-keskuksesta loppuvuodesta. Sen hakuehdoissa on mainittu tulvasuojelun aiheuttamien haittojen lieventämiseen liittyvien toimenpiteiden rahoittaminen. Sovittiin, että autetaan kyläyhdistystä ja Pyhäjoen vesistö ry:tä hakemaan avustusta.

### 3. Yleistä maisemanhoidon ja perinnebiotooppien tärkeydestä

Perinnebiotoopit ovat olleet keskeinen osa maaseutumaisemaa. Ne ovat syntyneet pitkän perinteisen karjatalouskäytön myötä. Perinnebiotoopeja ovat niityt, kedot, ahot ja hakamaat. Niin ikään maiseman ja monimuotoisuuden kannalta arvokkaat, joskaan ei perinnebiotoopeiksi luokiteltavat luonnonlaitumet ovat peltojen ulkopuolisia laitumia, joita ei lannoiteta tai muokata ja joilla laiduneläimet saavat ravintonsa vain laitumen kasvustosta. Perinnebiotoopit ja luonnonlaitumet ovat myös osa suomalaista kulttuurimaisemaa.

Laidunnuksen ja niiton myötä syntyneet elinympäristöt ovat erityisen suotuisia valosta, lämmöstä ja kasvupaikan avoimuudesta hyötyville eliölajeille. Perinnebiotoopeilla elää ainutlaatuinen ja runsas kasvi-, hyönteis-, sieni- ja lintulajisto. Kasvilajeja perinnebiotoopeilla esiintyy erityisen paljon, jopa 35 kasvilajia neliometriä kohden, mikä on enemmän, kuin missään muussa elinympäristössä Suomessa. Monipuolinen kasvilajisto tarjoaa ravintoa monille hyönteisille ja niiden toukille, jotka puolestaan toimivat ravintona monille lintulajeille. Monet hyönteiset tai niiden toukat ovat erikoistuneet vain yhteen ravintokasviin, minkä vuoksi ne ovat erityisen riippuvaisia juuri näiden kasvilajien



säilymisestä. Perinnebiotoopit tarjoavat myös muita ainutlaatuisia elinympäristöjä, kuten laidunten lantakasoja lantakuoriaisille ja paahteisia ketohietikoita maamehiläisille. Perinnebiotoopit ovat monimuotoisimpia, mutta samalla uhanalaisimpia elinympäristöjä Suomessa.



**Kuva 4.** Penkkatie Huhannivan kohdalla 10.11.2023. Kuva: Kalle Hellström.

Perinteinen maaseutumaisema ja perinnebiotoopit ovat olleet suuren murroksen kohteena kuluneiden vuosikymmenien aikana. Maatalouden tehostuminen on vähentänyt perinnebiotooppien ja niistä riippuvaisten lajien määrää merkittävästi. Maisematasolla muutos näkyy monin paikon maiseman avoimuuden ja erilaisten niittyjen vähenemisenä. Perinnebiotooppien määrä on vähentynyt yli 90 % 1960-luvulta lähtien. Jopa monet aiemmin tavalliset lajit ovat vähentyneet elinympäristöjen häviämisen tai heikkenemisen takia. Nykyään kaikki perinnebiotooppeihin kuuluvat luontotyytit ovat uhanalaisia, ja niillä elää jopa neljännes Suomen uhanalaisista eliölajeista.

Perinnebiotooppien ja niiden monimuotoisuuden säilyminen on tärkeää. Monimuotoinen luonto pystyy sopeutumaan ympäristön muuttuviin olosuhteisiin ja ylläpitämään mm. pölytystä, hiilinielua ja puhtaita juomavesivaroja.

Pieni osa perinnebiotoopeista on säilynyt tähän päivään. Parin-kolmenkymmenen vuoden ajan perinnebiotooppien hoitoon on alettu kiinnittää huomiota ja alueita on saatu uudelleen hoidon piiriin. Myös pidempään hoidotta olevat alueet on mahdollista saada kunnostettua, ja niillä aikoinaan eläneet kasvilajit elpymään.



**Kuva 5.** Maastokatselmuksen väkeä Pulkonniemen kohdalla 27.5.2024. Kuva: Kalle Hellström.

#### 4. Maiseman ja perinnebiotooppien yleiset hoitosuositukset

Perinnebiotoopit ja perinteinen maaseudun maisema eivät säily ilman hoitoa. Perinnebiotooppien hoito perustuu avoimuuden ja valoisuuden ylläpitoon sekä rehevöitymisen estämiseen. Laidunnus ja niitto estävät ravinteiden kertymisen hoidettavalle alueelle kasvukauden aikana syntyneen kasvillisuuden poiston myötä. Tämä mahdollistaa vaatelioiden perinnebiotooppien kasvilajien kukoistuksen, sillä ravinteikkaammassa ympäristössä ne eivät pysty kilpailemaan voimakkaampia ”jokapaikanlajeja” vastaan. Hoidon myötä kasvillisuus pysyy matalana, mikä mahdollistaa valon ja lämmön sitä kaipaaville ja varjostuksesta kärsiville lajeille. Maanmuokkaus, lannoitus ja rehukasvien kylvö eivät kuulu maiseman ja perinnebiotooppien hoitoon.

##### **Niitto**

Niitto sopii erityisen hyvin hoitomuodoksi avoimille ja vähäkivisille perinnebiotoopeille. Sopiva ajankohta niitolle on yleensä heinä-elokuussa, kun kasvien siemenet ovat kypsyneet. Pahoin umpeutuneet kohteet kannattaa niittää kahdesti: ensimmäisen kerran jo alkukesästä ennen kasvien kukintaa ja toisen kerran siementen kypsymisen jälkeen loppukesällä. Kerran kesässä tehtävä niitto riittää hyvin seuraavina hoitovuosina.

Niiton ajankohdan valinnassa tulee huomioida kasvien lisäksi myös muut eliöt. Lintujen pesintä sijoittuu yleensä keskikesään kesä-heinäkuussa, eikä niittoa tule tähän aikaan kesästä tehdä. Jos kohteella tiedetään elävän esimerkiksi uhanalaisia perhosia, tulee myös tämä huomioida niittoaikojen valinnassa perhoslajista riippuen. Niiton voi esimerkiksi ajoittaa myöhempään, niittää alue eri aikoina tai jättää osa alueesta niittämättä vuosittain.

Niiton voi tehdä käsin viikatteella tai koneellisesti. Koneniittoon sopii leikkaavateräinen traktorin niittokone, pienniittokone tai raivaussahan niittoterä. Niittojäte on tärkeää kerätä pois, jotta se ei rehevöitä hoitoaluetta.

## Laidunnus

Laidunnus on hyvä hoitomuoto niin avoimille, kivisille kuin puustoisillekin perinnebiotoopeille. Erityisen hyvin laidunnus sopii laajoille alueille, joilla niitto ja niittojätteen poiskorjuu on haastavaa. Tyypillisimpiä laiduneläimiä ovat nauta ja lammas, mutta myös hevoset ja jopa vuohet sopivat laiduneläimiksi. Eri laiduneläimet sopivat erilaiseen maastoon, kuluttavat sitä ja käyttävät kasvillisuutta ravinnokseen eri tavoilla. Esimerkiksi nauta on erityisen hyvä laiduneläin kosteille kohteille ja merenrantaniityille. Monimuotoisuuden kannalta parhaan lopputuloksen saa, jos aluetta laidunnetaan samaan aikaan eri eläinlajeilla.

Keskeinen asia laidunnuksessa on sopiva laidunpaine. Liian matala laidunpaine ei riitä pitämään kasvillisuutta matalana ja liian suuri laidunpaine kuluttaa sekä kasvilajistoa että maanpintaa liiaksi. Sopiva laidunpaine riippuu laiduneläimistä ja niiden rodusta, hoidettavan alueen kulutuskestävyydestä ja sen hoitotilanteesta. Laidunpainetta voi säätää kasvukauden aikana laidunkierron avulla tai säätämällä laiduneläinten määrää. Erityisesti laiduntamalla hoidetut perinnebiotooppikohteet vaativat toisinaan laiduntamatta jääneiden pensaiden, puun taimien ja esimerkiksi nokkosien tai ruovikon erillistä niittoa. Laidunnuksen voi toteuttaa esimerkiksi sopimuslaidunnuksella, jossa karjanomistajan eläimet laiduntavat korvausta vastaan toisen maanomistajan alueilla.

## Puustoisten perinnemaisemien hoito

Puustoiset perinnemaisemat, eli metsälaitumet ja hakamaat, ovat valon ja varjojen mosaiikkimaisia elinympäristöjä, joissa avoimet niitty laikut ja puuryhmät vuorottelevat. Koska niittylajisto vaatii valoa, kuuluu puustoisten elinympäristöjen hoitoon puuston pitäminen harvana ja umpeenkasvun estäminen alikasvostaimia poistamalla. Puuston poistossa kasvamaan jätetään eri-lajisia ja eri-ikäisiä puuyksilöitä. Erityisesti vanhat lehtipuut ja lahoppuut säästetään, metsälaitumilla myös suurikokoiset kuuset. Hakkuissa suositetaan laikkumaista hakkuutapaa perinteisen metsätaloudellisen, tasavälein tehtävästä harvennuksen sijaan. Kaikki hakkuutähteet tulee poistaa alueelta. Paahteiset rinteet ja kumpareet ovat erityisen hyviä paikkoja niitty laikuille. Hakamailla puustoa voi hoitaa myös lehdestämällä. Puustoisten perinnemaisemien hoito vaatii aina myös laidunnuksen tai niiton, joskin niiton toteuttaminen puustoisilla kohteilla on usein haastavaa.

## 5. Hoidon rahoitusmahdollisuudet

### Ympäristösopimus

Perinnebiotooppien ja luonnonlaitumien hoitoon voi saada EU:n maataloustukea Maatalousluonnon ja maiseman hoitosopimuksen (ympäristösopimus) kautta. Tukien saamiseksi sekä hakijan että kohteen tulee täyttää valtakunnalliset sopimusehdot. Ehdot täyttävistä kohteista tehdään hoitosopimus paikallinen ELY-keskuksen kanssa. Sopimusalueet ovat pellon ulkopuolisia luonnonniittyjä, hakamaita ja metsälaitumia. Ympäristösopimuskohteita tulee hoitaa ELY-keskuksen kanssa yhdessä sovitun hoitosuunnitelman mukaisesti laiduntamalla tai niittämällä. Ympäristösopimukset ovat viisivuotisia, ja niitä voivat hakea aktiiviviljelijät ja rekisteröidyt



yhdistykset sekä sopivia kohteita omistavat tai vuokraavat yksityiset maanomistajat tietyin edellytyksin. Tuen määrä on hehtaariperusteinen. Valtakunnallisesti ja maakunnallisesti arvokkaiksi määritellyille perinnebiotoopeille maksetaan korkeampi korvaus. Tuet perustuvat EU:n yhteiseen maatalouspolitiikkaan, josta käytetään lyhennettä CAP (Common Agricultural Policy).

Uuden hoitokohteen käyttöönotto voi edellyttää kunnostusraivausta ja aitaamista. Näitä kertaluontoisia toimenpiteitä voidaan sisällyttää ympäristösopimukseen ja niille maksetaan erillinen, yksivuotinen korvaus. Tarvittaessa laiduntamalla hoidettavan alueen voi aidata myös petoaidalla. Myös tähän on saatavilla kertaluotoinen ympäristösopimuksen korvaus.

## Helmi-tuki

Mikäli kohde on luontoarvoiltaan erityisen arvokas, on sen kunnostukseen mahdollista saada luonnonsuojelulain mukaista tukea, eli niin sanottua Helmi-tukea. Helmi-tuella korvataan kertaluontoisia peruskunnostuksia, kuten laitumen aitaaminen ja kunnostusraivaukset. Helmi-tuki maksetaan ”avaimet käteen” -periaatteen mukaisesti kunnostukseen tarvittavana tavarana tai palveluna. Helmi-tuen tavoitteena on luonnon monimuotoisuuden ja ekosysteemipalvelujen edistäminen sekä ilmastonmuutoksen hillintä ja siihen sopeutuminen.

Aloite kohteen kunnostukseen voi tulla eri tahoilta: ELY-keskukselta, maanomistajalta, laidunryittäjältä tai vaikka alueen hoidosta kiinnostuneelta yhdistykseltä. Ennen tuen myöntämistä ELY-keskus arvioi kohteen laji- ja luontotyyppi-arvot. Mikäli kohde nähdään luonnon monimuotoisuuden kannalta riittävän arvokkaaksi ja mikäli kohteen jatkohoidosta esimerkiksi ympäristösopimuksen kautta on riittävä varmuus, voidaan sille hakea Helmi-tukea. ELY-keskus määrittelee kohteelle tarvittavat hoitotoimenpiteet ja niiden kustannukset sekä hankkii hoitoon tarvittavat tavarat tai palvelun. Maanomistaja on mukana toimenpiteiden suunnittelussa ja Helmi-tuen haussa koko prosessin ajan. Helmi-tukea ei voi saada kohteille, joille myönnetään muuta tukea, esimerkiksi EU:n maataloustukea ympäristösopimuksen kautta.

Tämän lisäksi kunnat ja järjestöt voivat hakea erityistä Kunta-Helmi- ja Järjestö-Helmi-avustusta luontoarvoiltaan arvokkaiden elinympäristöjen ennallistamis-, kunnostus- tai hoitohankkeisiin. Hankkeiden tulee sisältää konkreettisia hoitotoimia. Avustushaut ovat auki 2–3 vuoden välein ja avustuspäätökset tekee Uudenmaan ELY-keskus.

Perinnebiotooppien lisäksi Helmi-tuella suojellaan ja ennallistetaan soita, kunnostetaan lintuvesiä ja kosteikoita, hoidetaan metsäisiä elinympäristöjä ja kunnostetaan pienvesiä ja rantaluontoa. Helmi-tuki perustuu Ympäristöministeriön ja Maa- ja metsätalousministeriön yhdessä rahoittamaan ja hallinnoimaan Helmi-elinympäristöohjelmaan.

# Petäjäsken maisemanhoitokohteet Kylien Maisemahelmet -hanke



Taustakartta (c) 10/2024 MML



Euroopan maaseudun kehittämisen maatalousrahasto: Eurooppa investoi maaseutualueisiin

Kuva 6. Petäjäsken mahdolliset raivauskohteet tulvavapenkerellä.



MAA- JA  
KOTITALOUSNAISET

ProAgria  
Oulu

## 6. Kohdekohtaiset hoitosuosituks

Hankkeen aikana Petäjaskoskella on konkretisoitunut, että jokimaiseman ja tulvapenkkojen hoitamiseksi tarvitaan toimintamalli, jolla kohteiden jatkuva hoito on järjestetty. Puuston, pensaston ja pintakasvillisuuden avulla voidaan parantaa patoalueen viihtyisyyttä ja liittymistä ympäröivään maisemaan. Kasvillisuus sitoo padon pintaosia syöpymiseltä. Kasvillisuus ei kuitenkaan saa aiheuttaa vaaraa padon rakenteelle tai haittaa padon kunnossapidolle tai tarkkailulle. Maisemallisella harvennuksella voidaan siis parantaa patoturvallisuutta, mikäli vuosittaista ohjeistusta harvennukseen saadaan ELY-keskuksen asiantuntijoilta. Alkukunnostus voitaisiin tehdä Leaderin tai ELY-keskuksen harkinnanvaraisella avustuksella.

Jatkohoidossa voisi hyödyntää työllisyystyövoimaa, hankerahoitusta, kaupungin avustuksia, talkootöitä ja maanomistajien omaehtoista työtä. Tavoitteena on saada aikaan säännöllinen harvennus eri kohtiin pengertietä, jota käytetään ulkoilu- ja pyöräilyreitteinä. Tavoitteena on parantaa joenrantaan pääsyä kalastajille, uimareille ja maiseman ihailijoille. Aluetta ei raivata paljaaksi tulvapenkaksi, vaan tehdään harvennusta harkiten maisemanäkölapaikoiksi ja jätetään vanhoja koivuja ja tuomia maisemapuiksi (Kuva 1). Raivaussahoilla pidetään talkootöinä rantoja auki paikoissa, jotka ovat soveltuvia rantautumispaikoiksi.

### Harkinnanvaraiset valtionavustukset vesien- ja merenhoidon sekä vesistö-, vesitalous- ja kalataloustoimenpiteiden toteuttamiseen

Harkinnanvaraisilla valtionavustuksilla voidaan rahoittaa vesitaloudellisten riskien ja haittojen vähentämiseen liittyviä toimia sekä vesistöjen monipuolisen käytön ja hoidon edistämistä. Petäjaskoskella on kyse nimenomaan tulvasuojelun nimissä tehtyjen rakennelmien aiheuttamien haittojen, mm. maisemavaikutukset, lieventämisestä. Vesienhoitoavustuksen suuruus on yleensä enintään 50% kustannuksista. Toinen puoli tulee kattaa talkootyöllä tai omalla rahalla. Yleisen edun kannalta merkittävässä hankkeissa tukiprosentti voi olla suurempikin. Avustusta voidaan myöntää tulvasuojelu- ja muihin hankkeisiin sekä vesiluonnonvarojen kestäväää käyttöä edistäviin kehittämis- ja investointihankkeisiin, jotka parantavat vesistön ja vesiympäristön käyttöä ja tilaa sekä vesitalouden varautumista ja riskienhallintaa.

Avustusta voidaan myöntää vesistötoimenpiteille suunnitelmien mukaiseen tulvariskien hallintaan ja muiden vesitaloudellisten riskien ja haittojen vähentämiseen sekä vesistöjen monipuolisen käytön ja hoidon edistämiseen. Nämä toimenpiteet parantavat vesistön ja vesiympäristön käyttöä ja tilaa. Tukea voidaan myöntää myös yhteisiin ojitushankkeisiin osallistumista varten hakijalle, joka ei voi saada maatalouden rakennetukea.

Petäjaskosken tulvapengeralueelle on ELY-keskuksen asiantuntijan mukaan mahdollista hakea harkinnanvaraista avustusta. Päätös rahoitettavista hankkeista tehdään määrärahojen puitteissa. ELY-keskus arvioi soveltuuko hanke rahoitettavaksi ja tekee päätöksen omarahoitusprosentista. Avustuksen suuruus on pääsääntöisesti enintään 50 % hyväksyttävistä kokonaiskustannuksista.

Hankkeessa on tarkoitus tehdä jokimaiseman avaamista Petäjaskosken kylällä Koskikeitaalta Merijärven rajalle eli noin 2,5 kilometrin matkalla erityisesti joen pohjoisrannalla, jossa penkkatie kulkee lähes koko ajan jokirannassa. Joen etelärannalla raivauksia voisi tehdä Vaikonojan suulta





Merijärven rajalle. Maksimissaan raivattavia alueita on 7,5 hehtaaria (ks. Kuva 6). Kiinteistöjä on tällä alueella 24 kappaletta ja niillä on 14 eri maanomistajaa. Raivaukset on helpoin tehdä talviaikaan konetyönä, esim. energiapuukouralla. Jokitörmälle tehdään esimerkiksi 50 metrin levyisiä näkemäaukkoja ja välissä voi olla puustoisia kohtia. Isompia koivuja jätetään maisemapuiksi ja suojaamaan törmää eroosiolta. Hanke voisi toteutua talvella 2025-2026. Tämän hankkeen tarkoituksena on nimenomaan huomioida maisemanhoidollisia tekijöitä patoturvallisuuden näkökulmasta.

## 7. Suuntaviivoja tulevaan

Maisemanhoito on pitkäjänteistä työtä ja vaatii usein myös yhteistyötä. Kylät ovat hyviä maisemanhoidon toiminnan toteuttajia, koska kyläläisille tärkeä maisema on tietyllä tavalla yhteinen, osa kollektiivista muistia ja kotiseutuylpeyttä. Hoidettu maisema kertoo siitä, asukkaat arvostavat ympäristöään ja aiempien sukupolvien tekemää työtä. Kyläyhteisön hoitokohteilla on hoidon jatkuvuuskin usein turvatumpi kuin yksittäisen viljelijän tai maanomistajan kohteilla, jossa taloudelliset seikat, jaksaminen ja resurssit ovat usein kriittisiä tekijöitä. Kylän yhteisillä kohteilla talkootyön merkitys myös korostuu. Yhteisen kohteen eteen tehty talkootyö myös lisää kyläläisten yhteistyötä, tutustumista toisiin ja yhteishenkeä. Apua uuden kohteen suunnitteluun on tarjolla, esimerkiksi Maa- ja kotitalousnaisten maisema-asiantuntijoilta. Hoidon rahoituskanavia on myös tarjolla erilaisia. Omaa laiduntavaa karjaakaan ei kylällä tarvitse välttämättä olla. Sopimuslaidunnus on hyväksi osoittautunut toimintamalli, jossa tärkeimmistä luonnonlaidunnukseen liittyvistä asioista sovitaan osapuolten kesken. Myös vertaistuki kylien kesken kannattaa muistaa, osa kylistä on jo konkareita maisemanhoidossa ja antaa mielellään vinkkejä uusille toimijoille. Kysy rohkeasti apua oman kyläsi maisema-asioissa! Petäjaskoskella maisemanhoito keskittyy jatkossa luultavimmin maisemanäkymien ylläpitoon tulvapenkereiltä. Sopivan toimintamallin löytäminen pitempiaikaiseen hoitoon on tärkeää ja siihen tarvitaan kyläläisten ja rannan maanomistajien yhteistyötä.

## Lähteet

Petäjaskosken verkkosivut, 2024. Lähde: [www.petajaskoski.fi](http://www.petajaskoski.fi)

Pohjois-Pohjanmaan liitto, 2015: Arvokkaat maisema-alueet Pohjois-Pohjanmaalla. Pohjois-Pohjanmaan valtakunnallisesti ja maakunnallisesti arvokkaiden maisema-alueiden päivitys- ja täydennysinventointi 2013–2015. Julkaisu B:86.

Pohjois-Pohjanmaan rakennettu kulttuuriympäristö, 2015. Lähde: <https://pohjois-pohjanmaa.fi/wp-content/uploads/2020/08/3532.pdf>

Koosteita Petäjaskosken historiasta, koonnut Jukka Kivioja.