

# ProAgria

## Keski-Pohjanmaa

Jäsen- ja asiakaslehti 2/2023  
[www.proagria.fi/kp](http://www.proagria.fi/kp)

Huntuksen tilalla  
terveitä vasikoita

**12-13**

Kukkulan tila  
satsaa umpilehmiin

**16-17**

Pollarit ottavat tehot  
irti tuotosseurannasta

**20-21**

EU-tuet

**8-11**





ANNIKA NISULA

Ritva-Liisa Nisula  
johtaja  
ProAgria Keski-Pohjanmaa

# Missä olit, kun...

**M**iten yhteen vuoteen mahtuukaan monta historian kirjoihin jäävää asiaa, niin kuin pandemiaa, sotaa ja Natoa. Kun itse elämme tapahtumia, ei asiaa oikein taajuakaan. Konkreettisesti historia ja eletty hetki kohtasivat Suomen Natoon liittymisen päivänä 4.4.2023, kun ProAgrian johtajat pitivät vuosittaista strategiaseminaariaan. Tänä vuonna olimme Ämmänsaarella, siinä Raateentien kupeessa Suomussalmella, Ilmari ”Iki” Kiannon kotimaisemissa. Miten sattui, että juuri 4.4. iltapäivällä, samoihin aikoihin kun Haavisto allekirjoitteli viimeisiä virallisia dokumentteja luovuttaen ne Naton arkistoitavaksi ja Niinistön valmistautuessa Maamme-laulun soidessa seuraamaan Suomen lipun nostoa Naton Brysselin päämajan lippusalkoon, ProAgrian väki laskeutui bussista Raateentien päässä rajapuomilla sinisen taivaan alla nostamaan maljaa historialliselle hetkelle. Se oli kolmen hurraa-huudon paikka isänmaalle ja äidinkiellelle. Siinä katselimme Raateentietä itään talvisodan

alun taistelupaikkoihin ja muistomerkkeihin liittyvät tapahtumat juuri kerrattuna tuoreessa muistissa. Miten toisenlaista olisikaan, jos toisin olisi käynyt. Miten paljon inhimillistä kärsimystä ja aiheellista vahinkoa ehtikään aiheutua. Liekö aikakaan parantanut kaikkea.

Kuin itsestään puheemme kääntyi huoltovarmuuteen, raja-alueen asutukseen, aitoihin ja esteisiin. Vaikka ihmiset ja tavarat – ruoka mukaan lukien – liikkuvatkin melko vapaasti maailmassa, kriisit ovat pienestä kiinni. Virus, valtapyrkimykset, ytimen sulamiset, meteoriitti – mitä niitä nyt onkaan. Kun tapahtuu, on viisautta että asiat ovat omilla käsissämme. On ruokaa, on energiaa, on tuotantovälineitä ja -panoksia. Siitä ProAgrian strategiassakin on kysymys, haluamme varmistaa puhtaan ja elinvoimaisen maaseudun nyt ja tulevaisuudessa niin, että ruuantuottajilla on mahdollisuus hoitaa oma osuutensa osana huoltovarmuutta ja turvallista Suomea.

...olin siis Raateentiellä – ja historia havisi ympärillä.

## Tapatumakalenteri

Tapatumien yhteydessä on QR-koodi, joista voi puhelimen kameralla skannaamalla siirtyä suoraan aiheeseen liittyville nettisivuille. QR-koodinlukijan voi ladata ilmaiseksi sovelluskaupasta, ellei se ole valmiiksi yhdistetty puhelimen kameraominaisuuksiin.



### VILJELIJÄTUKIKOULUTUKSET

Ilmoittautuminen omaan maaseututoimistoon. Osa 1:ssä mahdollisuus, Vipu-mobiili, satelliittiseuranta, viljelykiertovaatimus ja Neuvo. Osa 2:ssa ympäristökorvaus ja ekojärjestelmä. Iltatilaisuuksissa suppeampi sisältö.

#### Maaseutuyksikkö KaseKa

- **ma 24.4. Toholampi**, osa 2, klo 10–14, kulttuurisali
- **ti 25.4. Kaustinen**, osa 2, klo 10–14, opisto
- **ke 26.4. Halsua**, klo 18–21, valtuustosali
- **to 27.4. Veteli**, klo 18–21, valtuustosali
- **pe 28.4. Perho**, osa 2, klo 10–14, Haanensali
- **ti 2.5. Kannus**, klo 18–21, valtuustosali

#### Kokkolan yta-alue

- **pe 21.4. Lohtaja**, osa 1, klo 10–14, Houraatin maja
- **ke 26.4. Kälvä**, osa 2, klo 10–14, aluetoimisto
- **to 27.4. Lohtaja**, osa 2, klo 10–14, Houraatin maja

#### Nivalan yta-alue

- **ti 25.4. Ylivieska**, klo 18–20, valtuustosali + etä
- **ke 26.4. Kärsämäki**, klo 12–15, Frosteruksen koulu
- **to 27.4. Oulainen**, klo 12–15, Yritystalo

### TIETOLINKKI-HANKKEEN

#### WEBINAARIT

- **ti 25.4.** klo 10–12, Luomuinfo
  - **ti 9.5.** klo 10–11.30, Kevään tukihauksen kyselytunti Keski-Pohjanmaalta
  - **to 11.5.** klo 10–11.30, Kevään tukihauksen kyselytunti Pohjois-Pohjanmaalta
- Tarkemmat ohjelmat ja ilmoittautuminen hankkeen nettisivuilta [www.kpedu.fi/tietolinkki/tapahtumat](http://www.kpedu.fi/tietolinkki/tapahtumat)



### KASVINSUOJELUKOULUTUS JA TENTTI LOHTAJALLA

**ke 31.5. klo 18.30** ProAgria Keski-Pohjanmaan Lohtajan toimistolla osoitteessa Lokaniituntie 2A.

Tenttiin ilmoittaudutaan viimeistään 29.5.2023 sähköpostilla [saila.sulonen@proagria.fi](mailto:saila.sulonen@proagria.fi) tai puh. 040 521 1735. Osoitetiedot, sotu- tai tilatunnus kysytään ilmoittautumisen yhteydessä. Tilaisuus järjestetään, jos osallistujia on vähintään kolme. Lisätietoja Jouni Huhtala, puh. 040 512 3703.

### KASVINSUOJELURUISKUJEN TESTAUKSET 2023

- **Kalajoki, 2.6.** klo 9–13, Hankkijan piha
- **Himanka, 2.6.** klo 14–16, Urheiluhallin piha
- **Kannus, 16.6.** klo 9–12.45, Kannuksen maatalousopisto, konehallin edusta
- **Ullava, 16.6.** klo 13.30–14.30, Monitoimitalon piha, Rahkonen klo 15–15.30, M-market Lukkarin piha
- **Lohtaja, 19.6.** klo 8.30–10, Lantmännen JMT Koskelan piha
- **Kälvä, 19.6.** klo 10.30–15, STI Kaffelin piha
- **Sievi, 20.6.** klo 9–9.30, Ns-talon piha, Sievinkylä klo 10.30–11.30, Huovarin korjaamo (ent. Hankkijan piha)
- **Reisjärvi, 20.6.** klo 12.30–13.30, ent. TVHn varikko (Vesilaitoksen varasto)
- **Sievi, 20.6.** klo 14.30–15.30, Kiiskilän vanha kauppa, Kiiskilä
- **Kaustinen, 21.6.** klo 9.15–13.30, Hankkijan piha
- **Veteli, 22.6.** klo 9–9.30, SEOn piha klo 10.15–11, Räyriingin tanssilavan piha, Räyriinki klo 11.30–12.15, Pulkkinen klo 12.15–12.30, Pulkkinen klo 12.30–12.45, Pulkkinen klo 12.45–13.00, Pulkkinen klo 13.00–13.15, Pulkkinen klo 13.15–13.30, Pulkkinen klo 13.30–13.45, Pulkkinen klo 13.45–14.00, Pulkkinen klo 14.00–14.15, Pulkkinen klo 14.15–14.30, Pulkkinen klo 14.30–14.45, Pulkkinen klo 14.45–15.00, Pulkkinen klo 15.00–15.15, Pulkkinen klo 15.15–15.30, Pulkkinen klo 15.30–15.45, Pulkkinen klo 15.45–16.00, Pulkkinen klo 16.00–16.15, Pulkkinen klo 16.15–16.30, Pulkkinen klo 16.30–16.45, Pulkkinen klo 16.45–17.00, Pulkkinen klo 17.00–17.15, Pulkkinen klo 17.15–17.30, Pulkkinen klo 17.30–17.45, Pulkkinen klo 17.45–18.00, Pulkkinen klo 18.00–18.15, Pulkkinen klo 18.15–18.30, Pulkkinen klo 18.30–18.45, Pulkkinen klo 18.45–19.00, Pulkkinen klo 19.00–19.15, Pulkkinen klo 19.15–19.30, Pulkkinen klo 19.30–19.45, Pulkkinen klo 19.45–20.00, Pulkkinen klo 20.00–20.15, Pulkkinen klo 20.15–20.30, Pulkkinen klo 20.30–20.45, Pulkkinen klo 20.45–21.00, Pulkkinen klo 21.00–21.15, Pulkkinen klo 21.15–21.30, Pulkkinen klo 21.30–21.45, Pulkkinen klo 21.45–22.00, Pulkkinen klo 22.00–22.15, Pulkkinen klo 22.15–22.30, Pulkkinen klo 22.30–22.45, Pulkkinen klo 22.45–23.00, Pulkkinen klo 23.00–23.15, Pulkkinen klo 23.15–23.30, Pulkkinen klo 23.30–23.45, Pulkkinen klo 23.45–24.00, Pulkkinen klo 24.00–24.15, Pulkkinen klo 24.15–24.30, Pulkkinen klo 24.30–24.45, Pulkkinen klo 24.45–25.00, Pulkkinen klo 25.00–25.15, Pulkkinen klo 25.15–25.30, Pulkkinen klo 25.30–25.45, Pulkkinen klo 25.45–26.00, Pulkkinen klo 26.00–26.15, Pulkkinen klo 26.15–26.30, Pulkkinen klo 26.30–26.45, Pulkkinen klo 26.45–27.00, Pulkkinen klo 27.00–27.15, Pulkkinen klo 27.15–27.30, Pulkkinen klo 27.30–27.45, Pulkkinen klo 27.45–28.00, Pulkkinen klo 28.00–28.15, Pulkkinen klo 28.15–28.30, Pulkkinen klo 28.30–28.45, Pulkkinen klo 28.45–29.00, Pulkkinen klo 29.00–29.15, Pulkkinen klo 29.15–29.30, Pulkkinen klo 29.30–29.45, Pulkkinen klo 29.45–30.00, Pulkkinen klo 30.00–30.15, Pulkkinen klo 30.15–30.30, Pulkkinen klo 30.30–30.45, Pulkkinen klo 30.45–31.00, Pulkkinen klo 31.00–31.15, Pulkkinen klo 31.15–31.30, Pulkkinen klo 31.30–31.45, Pulkkinen klo 31.45–32.00, Pulkkinen klo 32.00–32.15, Pulkkinen klo 32.15–32.30, Pulkkinen klo 32.30–32.45, Pulkkinen klo 32.45–33.00, Pulkkinen klo 33.00–33.15, Pulkkinen klo 33.15–33.30, Pulkkinen klo 33.30–33.45, Pulkkinen klo 33.45–34.00, Pulkkinen klo 34.00–34.15, Pulkkinen klo 34.15–34.30, Pulkkinen klo 34.30–34.45, Pulkkinen klo 34.45–35.00, Pulkkinen klo 35.00–35.15, Pulkkinen klo 35.15–35.30, Pulkkinen klo 35.30–35.45, Pulkkinen klo 35.45–36.00, Pulkkinen klo 36.00–36.15, Pulkkinen klo 36.15–36.30, Pulkkinen klo 36.30–36.45, Pulkkinen klo 36.45–37.00, Pulkkinen klo 37.00–37.15, Pulkkinen klo 37.15–37.30, Pulkkinen klo 37.30–37.45, Pulkkinen klo 37.45–38.00, Pulkkinen klo 38.00–38.15, Pulkkinen klo 38.15–38.30, Pulkkinen klo 38.30–38.45, Pulkkinen klo 38.45–39.00, Pulkkinen klo 39.00–39.15, Pulkkinen klo 39.15–39.30, Pulkkinen klo 39.30–39.45, Pulkkinen klo 39.45–40.00, Pulkkinen klo 40.00–40.15, Pulkkinen klo 40.15–40.30, Pulkkinen klo 40.30–40.45, Pulkkinen klo 40.45–41.00, Pulkkinen klo 41.00–41.15, Pulkkinen klo 41.15–41.30, Pulkkinen klo 41.30–41.45, Pulkkinen klo 41.45–42.00, Pulkkinen klo 42.00–42.15, Pulkkinen klo 42.15–42.30, Pulkkinen klo 42.30–42.45, Pulkkinen klo 42.45–43.00, Pulkkinen klo 43.00–43.15, Pulkkinen klo 43.15–43.30, Pulkkinen klo 43.30–43.45, Pulkkinen klo 43.45–44.00, Pulkkinen klo 44.00–44.15, Pulkkinen klo 44.15–44.30, Pulkkinen klo 44.30–44.45, Pulkkinen klo 44.45–45.00, Pulkkinen klo 45.00–45.15, Pulkkinen klo 45.15–45.30, Pulkkinen klo 45.30–45.45, Pulkkinen klo 45.45–46.00, Pulkkinen klo 46.00–46.15, Pulkkinen klo 46.15–46.30, Pulkkinen klo 46.30–46.45, Pulkkinen klo 46.45–47.00, Pulkkinen klo 47.00–47.15, Pulkkinen klo 47.15–47.30, Pulkkinen klo 47.30–47.45, Pulkkinen klo 47.45–48.00, Pulkkinen klo 48.00–48.15, Pulkkinen klo 48.15–48.30, Pulkkinen klo 48.30–48.45, Pulkkinen klo 48.45–49.00, Pulkkinen klo 49.00–49.15, Pulkkinen klo 49.15–49.30, Pulkkinen klo 49.30–49.45, Pulkkinen klo 49.45–50.00, Pulkkinen klo 50.00–50.15, Pulkkinen klo 50.15–50.30, Pulkkinen klo 50.30–50.45, Pulkkinen klo 50.45–51.00, Pulkkinen klo 51.00–51.15, Pulkkinen klo 51.15–51.30, Pulkkinen klo 51.30–51.45, Pulkkinen klo 51.45–52.00, Pulkkinen klo 52.00–52.15, Pulkkinen klo 52.15–52.30, Pulkkinen klo 52.30–52.45, Pulkkinen klo 52.45–53.00, Pulkkinen klo 53.00–53.15, Pulkkinen klo 53.15–53.30, Pulkkinen klo 53.30–53.45, Pulkkinen klo 53.45–54.00, Pulkkinen klo 54.00–54.15, Pulkkinen klo 54.15–54.30, Pulkkinen klo 54.30–54.45, Pulkkinen klo 54.45–55.00, Pulkkinen klo 55.00–55.15, Pulkkinen klo 55.15–55.30, Pulkkinen klo 55.30–55.45, Pulkkinen klo 55.45–56.00, Pulkkinen klo 56.00–56.15, Pulkkinen klo 56.15–56.30, Pulkkinen klo 56.30–56.45, Pulkkinen klo 56.45–57.00, Pulkkinen klo 57.00–57.15, Pulkkinen klo 57.15–57.30, Pulkkinen klo 57.30–57.45, Pulkkinen klo 57.45–58.00, Pulkkinen klo 58.00–58.15, Pulkkinen klo 58.15–58.30, Pulkkinen klo 58.30–58.45, Pulkkinen klo 58.45–59.00, Pulkkinen klo 59.00–59.15, Pulkkinen klo 59.15–59.30, Pulkkinen klo 59.30–59.45, Pulkkinen klo 59.45–60.00, Pulkkinen klo 60.00–60.15, Pulkkinen klo 60.15–60.30, Pulkkinen klo 60.30–60.45, Pulkkinen klo 60.45–61.00, Pulkkinen klo 61.00–61.15, Pulkkinen klo 61.15–61.30, Pulkkinen klo 61.30–61.45, Pulkkinen klo 61.45–62.00, Pulkkinen klo 62.00–62.15, Pulkkinen klo 62.15–62.30, Pulkkinen klo 62.30–62.45, Pulkkinen klo 62.45–63.00, Pulkkinen klo 63.00–63.15, Pulkkinen klo 63.15–63.30, Pulkkinen klo 63.30–63.45, Pulkkinen klo 63.45–64.00, Pulkkinen klo 64.00–64.15, Pulkkinen klo 64.15–64.30, Pulkkinen klo 64.30–64.45, Pulkkinen klo 64.45–65.00, Pulkkinen klo 65.00–65.15, Pulkkinen klo 65.15–65.30, Pulkkinen klo 65.30–65.45, Pulkkinen klo 65.45–66.00, Pulkkinen klo 66.00–66.15, Pulkkinen klo 66.15–66.30, Pulkkinen klo 66.30–66.45, Pulkkinen klo 66.45–67.00, Pulkkinen klo 67.00–67.15, Pulkkinen klo 67.15–67.30, Pulkkinen klo 67.30–67.45, Pulkkinen klo 67.45–68.00, Pulkkinen klo 68.00–68.15, Pulkkinen klo 68.15–68.30, Pulkkinen klo 68.30–68.45, Pulkkinen klo 68.45–69.00, Pulkkinen klo 69.00–69.15, Pulkkinen klo 69.15–69.30, Pulkkinen klo 69.30–69.45, Pulkkinen klo 69.45–70.00, Pulkkinen klo 70.00–70.15, Pulkkinen klo 70.15–70.30, Pulkkinen klo 70.30–70.45, Pulkkinen klo 70.45–71.00, Pulkkinen klo 71.00–71.15, Pulkkinen klo 71.15–71.30, Pulkkinen klo 71.30–71.45, Pulkkinen klo 71.45–72.00, Pulkkinen klo 72.00–72.15, Pulkkinen klo 72.15–72.30, Pulkkinen klo 72.30–72.45, Pulkkinen klo 72.45–73.00, Pulkkinen klo 73.00–73.15, Pulkkinen klo 73.15–73.30, Pulkkinen klo 73.30–73.45, Pulkkinen klo 73.45–74.00, Pulkkinen klo 74.00–74.15, Pulkkinen klo 74.15–74.30, Pulkkinen klo 74.30–74.45, Pulkkinen klo 74.45–75.00, Pulkkinen klo 75.00–75.15, Pulkkinen klo 75.15–75.30, Pulkkinen klo 75.30–75.45, Pulkkinen klo 75.45–76.00, Pulkkinen klo 76.00–76.15, Pulkkinen klo 76.15–76.30, Pulkkinen klo 76.30–76.45, Pulkkinen klo 76.45–77.00, Pulkkinen klo 77.00–77.15, Pulkkinen klo 77.15–77.30, Pulkkinen klo 77.30–77.45, Pulkkinen klo 77.45–78.00, Pulkkinen klo 78.00–78.15, Pulkkinen klo 78.15–78.30, Pulkkinen klo 78.30–78.45, Pulkkinen klo 78.45–79.00, Pulkkinen klo 79.00–79.15, Pulkkinen klo 79.15–79.30, Pulkkinen klo 79.30–79.45, Pulkkinen klo 79.45–80.00, Pulkkinen klo 80.00–80.15, Pulkkinen klo 80.15–80.30, Pulkkinen klo 80.30–80.45, Pulkkinen klo 80.45–81.00, Pulkkinen klo 81.00–81.15, Pulkkinen klo 81.15–81.30, Pulkkinen klo 81.30–81.45, Pulkkinen klo 81.45–82.00, Pulkkinen klo 82.00–82.15, Pulkkinen klo 82.15–82.30, Pulkkinen klo 82.30–82.45, Pulkkinen klo 82.45–83.00, Pulkkinen klo 83.00–83.15, Pulkkinen klo 83.15–83.30, Pulkkinen klo 83.30–83.45, Pulkkinen klo 83.45–84.00, Pulkkinen klo 84.00–84.15, Pulkkinen klo 84.15–84.30, Pulkkinen klo 84.30–84.45, Pulkkinen klo 84.45–85.00, Pulkkinen klo 85.00–85.15, Pulkkinen klo 85.15–85.30, Pulkkinen klo 85.30–85.45, Pulkkinen klo 85.45–86.00, Pulkkinen klo 86.00–86.15, Pulkkinen klo 86.15–86.30, Pulkkinen klo 86.30–86.45, Pulkkinen klo 86.45–87.00, Pulkkinen klo 87.00–87.15, Pulkkinen klo 87.15–87.30, Pulkkinen klo 87.30–87.45, Pulkkinen klo 87.45–88.00, Pulkkinen klo 88.00–88.15, Pulkkinen klo 88.15–88.30, Pulkkinen klo 88.30–88.45, Pulkkinen klo 88.45–89.00, Pulkkinen klo 89.00–89.15, Pulkkinen klo 89.15–89.30, Pulkkinen klo 89.30–89.45, Pulkkinen klo 89.45–90.00, Pulkkinen klo 90.00–90.15, Pulkkinen klo 90.15–90.30, Pulkkinen klo 90.30–90.45, Pulkkinen klo 90.45–91.00, Pulkkinen klo 91.00–91.15, Pulkkinen klo 91.15–91.30, Pulkkinen klo 91.30–91.45, Pulkkinen klo 91.45–92.00, Pulkkinen klo 92.00–92.15, Pulkkinen klo 92.15–92.30, Pulkkinen klo 92.30–92.45, Pulkkinen klo 92.45–93.00, Pulkkinen klo 93.00–93.15, Pulkkinen klo 93.15–93.30, Pulkkinen klo 93.30–93.45, Pulkkinen klo 93.45–94.00, Pulkkinen klo 94.00–94.15, Pulkkinen klo 94.15–94.30, Pulkkinen klo 94.30–94.45, Pulkkinen klo 94.45–95.00, Pulkkinen klo 95.00–95.15, Pulkkinen klo 95.15–95.30, Pulkkinen klo 95.30–95.45, Pulkkinen klo 95.45–96.00, Pulkkinen klo 96.00–96.15, Pulkkinen klo 96.15–96.30, Pulkkinen klo 96.30–96.45, Pulkkinen klo 96.45–97.00, Pulkkinen klo 97.00–97.15, Pulkkinen klo 97.15–97.30, Pulkkinen klo 97.30–97.45, Pulkkinen klo 97.45–98.00, Pulkkinen klo 98.00–98.15, Pulkkinen klo 98.15–98.30, Pulkkinen klo 98.30–98.45, Pulkkinen klo 98.45–99.00, Pulkkinen klo 99.00–99.15, Pulkkinen klo 99.15–99.30, Pulkkinen klo 99.30–99.45, Pulkkinen klo 99.45–100.00, Pulkkinen klo 100.00–100.15, Pulkkinen klo 100.15–100.30, Pulkkinen klo 100.30–100.45, Pulkkinen klo 100.45–101.00, Pulkkinen klo 101.00–101.15, Pulkkinen klo 101.15–101.30, Pulkkinen klo 101.30–101.45, Pulkkinen klo 101.45–102.00, Pulkkinen klo 102.00–102.15, Pulkkinen klo 102.15–102.30, Pulkkinen klo 102.30–102.45, Pulkkinen klo 102.45–103.00, Pulkkinen klo 103.00–103.15, Pulkkinen klo 103.15–103.30, Pulkkinen klo 103.30–103.45, Pulkkinen klo 103.45–104.00, Pulkkinen klo 104.00–104.15, Pulkkinen klo 104.15–104.30, Pulkkinen klo 104.30–104.45, Pulkkinen klo 104.45–105.00, Pulkkinen klo 105.00–105.15, Pulkkinen klo 105.15–105.30, Pulkkinen klo 105.30–105.45, Pulkkinen klo 105.45–106.00, Pulkkinen klo 106.00–106.15, Pulkkinen klo 106.15–106.30, Pulkkinen klo 106.30–106.45, Pulkkinen klo 106.45–107.00, Pulkkinen klo 107.00–107.15, Pulkkinen klo 107.15–107.30, Pulkkinen klo 107.30–107.45, Pulkkinen klo 107.45–108.00, Pulkkinen klo 108.00–108.15, Pulkkinen klo 108.15–108.30, Pulkkinen klo 108.30–108.45, Pulkkinen klo 108.45–109.00, Pulkkinen klo 109.00–109.15, Pulkkinen klo 109.15–109.30, Pulkkinen klo 109.30–109.45, Pulkkinen klo 109.45–110.00, Pulkkinen klo 110.00–110.15, Pulkkinen klo 110.15–110.30, Pulkkinen klo 110.30–110.45, Pulkkinen klo 110.45–111.00, Pulkkinen klo 111.00–111.15, Pulkkinen klo 111.15–111.30, Pulkkinen klo 111.30–111.45, Pulkkinen klo 111.45–112.00, Pulkkinen klo 112.00–112.15, Pulkkinen klo 112.15–112.30, Pulkkinen klo 112.30–112.45, Pulkkinen klo 112.45–113.00, Pulkkinen klo 113.00–113.15, Pulkkinen klo 113.15–113.30, Pulkkinen klo 113.30–113.45, Pulkkinen klo 113.45–114.00, Pulkkinen klo 114.00–114.15, Pulkkinen klo 114.15–114.30, Pulkkinen klo 114.30–114.45, Pulkkinen klo 114.45–115.00, Pulkkinen klo 115.00–115.15, Pulkkinen klo 115.15–115.30, Pulkkinen klo 115.30–115.45, Pulkkinen klo 115.45–116.00, Pulkkinen klo 116.00–116.15, Pulkkinen klo 116.15–116.30, Pulkkinen klo 116.30–116.45, Pulkkinen klo 116.45–117.00, Pulkkinen klo 117.00–117.15, Pulkkinen klo 117.15–117.30, Pulkkinen klo 117.30–117.45, Pulkkinen klo 117.45–118.00, Pulkkinen klo 118.00–118.15, Pulkkinen klo 118.15–118.30, Pulkkinen klo 118.30–118.45, Pulkkinen klo 118.45–119.00, Pulkkinen klo 119.00–119.15, Pulkkinen klo 119.15–119.30, Pulkkinen klo 119.30–119.45, Pulkkinen klo 119.45–120.00, Pulkkinen klo 120.00–120.15, Pulkkinen klo 120.15–120.30, Pulkkinen klo 120.30–120.45, Pulkkinen klo 120.45–121.00, Pulkkinen klo 121.00–121.15, Pulkkinen klo 121.15–121.30, Pulkkinen klo 121.30–121.45, Pulkkinen klo 121.45–122.00, Pulkkinen klo 122.00–122.15, Pulkkinen klo 122.15–122.30, Pulkkinen klo 122.30–122.45, Pulkkinen klo 122.45–123.00, Pulkkinen klo 123.00–123.15, Pulkkinen klo 123.15–123.30, Pulkkinen klo 123.30–123.45, Pulkkinen klo 123.45–124.00, Pulkkinen klo 124.00–124.15, Pulkkinen klo 124.15–124.30, Pulkkinen klo 124.30–124.45, Pulkkinen klo 124.45–125.00, Pulkkinen klo 125.00–125.15, Pulkkinen klo 125.15–125.30, Pulkkinen klo 125.30–125.45, Pulkkinen klo 125.45–126.00, Pulkkinen klo 126.00–126.15, Pulkkinen klo 126.15–126.30, Pulkkinen klo 126.30–126.45, Pulkkinen klo 126.45–127.00, Pulkkinen klo 127.00–127.15, Pulkkinen klo 127.15–127.30, Pulkkinen klo 127.30–127.45, Pulkkinen klo 127.45–128.00, Pulkkinen klo 128.00–128.15, Pulkkinen klo 128.15–128.30, Pulkkinen klo 128.30–128.45, Pulkkinen klo 128.45–129.00, Pulkkinen klo 129.00–129.15, Pulkkinen klo 129.15–129.30, Pulkkinen klo 129.30–129.45, Pulkkinen klo 129.45–130.00, Pulkkinen klo 130.00–130.15, Pulkkinen klo 130.15–130.30, Pulkkinen klo 130.30–130.45, Pulkkinen klo 130.45–131.00, Pulkkinen klo 131.00–131.15, Pulkkinen klo 131.15–131.30, Pulkkinen klo 131.30–131.45, Pulkkinen klo 131.45–132.00, Pulkkinen klo 132.00–132.15, Pulkkinen klo 132.15–132.30, Pulkkinen klo 132.30–132.45, Pulkkinen klo

# Kesää kohti ja kovaa!

**K**evät on nyt ottanut talvesta vallan ja hyvä niin, sillä eihän se kevät voi helmikuussa vielä alkaa. Päivä on pidentynyt ja linnut laulaa kovasti. Kyllä se alkaa mieli haikailla jo peltohommien pariin. Odotellaan vielä tovi ja keskitytään rauhassa opiskelemaan uutta EU-ohjelmakautta ja sen mukanaan tuomia muutoksia. Kevät toi meille myös uuden eduskunnan. Laajalta Keski-Pohjanmaata onkin useita kansanedustajia päättämässä myös maaseudun tulevaisuudesta, onnittelet heille.

Ai niin, tulihan Suomesta myös sotilasliitto Naton jäsenmaa. Maasamme meneillään olevaan kauppasotaan ei sotilasliiton apua tarvita, vaan tarvitaan reilut pelisäännöt koko ketjulle pelolta pöytään asti. Toukokuun 1. päivänä voimaan astuvan uuden elintarvikelain pitäisi turvata alkutuottajien asemaa kaupan sanelua vastaan, mutta näyttää siltä, että sanelu jatkuu ja lain tulkinnessa ollaan hyvin eri linjoilla.

Nautitaan nyt vielä hienoista keleistä ja ladataan akkuja kesää varten!

## Tapani Orjala

ProAgria Keski-Pohjanmaan  
hallituksen puheenjohtaja  
p. 040 5288 405



**OTA  
YHTEYTTÄ!**

## Meidät tavoitat

### ProAgria Keski-Pohjanmaa ry

Puhelin ..... 040 5211 735  
etunimi.sukunimi@proagria.fi  
www.proagria.fi/kp  
Toimisto avoinna 9-15  
Valtakunnallinen palvelupuhelin  
avoinna ma-to 9-16 ..... 044 4209 000

#### HALLINTOPALVELUT

Johtaja Ritva-Liisa Nisula ..... 040 5849 550  
Kehityspäällikkö Jouni Ingalsuo ..... 040 5525 781  
Talouspäällikkö Sari Kurttila ..... 050 3402 633  
Pohjoisen alueen palvelupäällikkö  
Juha Nivala ..... 040 8610 641  
Eteläisen alueen palvelupäällikkö  
Anna-Riitta Leinonen ..... 040 0168 647  
Viestijä Ritva Karri  
(myyntireskontra, viestintä, järjestö) 040 5234 113  
Taloussihteeri Salla Sulonen  
(laskutus, ostorekontra) ..... 040 5443 460

#### MAASEUTUNEUVONNAN ASIAANTUNTIJAPALVELUT

Tuotosseuranta  
- näytteenotot, koelypsyt, aseman-  
testaukset, robottimaitojen tallen-  
nukset, viivakoodien opastukset  
Armi Hotakainen ..... 040 0644 261  
Katja Kellokoski ..... 040 8492 870  
Jonna-Minna Lassila ..... 044 4863 077  
Kirsi Leppikorpi ..... 040 0367 656  
Energianeuvonta Jari Tikkanen ..... 040 0162 147  
EU-tuet Jarmo Karhula ..... 044 5212 210  
Kannattavuuskirjanpito Seija Roimela 040 8479 740  
Kasvinsuojeluruiskujen testaus  
Jouni Huhtala ..... 040 5123 703  
Jarmo Karhula ..... 044 5212 210  
Kasvinviljelyneuvonta  
Taneli Rahja (kasvinviljelyn talous) 040 6845 111  
Jari Tikkanen (luomu ja luomukoulut.) 040 0162 147  
Tero Ävist ..... 041 7310 398

Sari Harju (nurmet) ..... 040 5234 114  
Jouni Huhtala ..... 040 5123 703  
Heli Kallioinen ..... 050 4307 661  
Kasvinsuojelukoulutukset  
Jouni Huhtala ..... 040 5123 703  
Kotieläinneuvonta ja ruokinta  
Anna-Riitta Leinonen ..... 040 0168 647  
Lammas- ja vuohitilojen neuvonta  
Milla Alanco-Ollqvist ..... 040 7060 558  
Sini Sillanpää ..... 043 8250 526  
LEAN, HR ja rekrytointi Liisa Koskela 050 5120 615  
Luomukotieläinneuvonta  
Seija Roimela ..... 040 8479 740  
Luonnonmukainen tuotanto,  
EU-tukineuvonta  
Jari Tikkanen ..... 040 0162 147  
Seija Roimela ..... 040 8479 740  
Lypsyrobotinneuvonta Sonja Pyykölä (perhevap.)  
Lypsyrobotitilojen kehitysohjelma  
Katja Kellokoski ..... 040 8492 870  
Sonja Pyykölä (perhevapaalla)  
Maatilojen talousneuvonta,  
budjetointi, omistajanvaihdokset  
Jouni Huhtala ..... 040 5123 703  
Matias Parpala ..... 043 825 4283  
Juha Nivala ..... 040 8610 641  
Heikki Ojala ..... 040 5342 166  
Emmi Puputti-Vehkalahti ..... 050 5987 085  
Neuvo-palvelut Jari Tikkanen ..... 040 0162 147  
Seosrehuruokinta Sinikka Kreus ..... 044 5263 059  
Sikatilat Ari Nopanen ..... 040 0432 582  
Viljakaupan tarkkailu Jouni Huhtala 040 5123 703  
Viljelijöiden työterveyshuolto  
Sari Harju ..... 040 5234 114  
Liisa Koskela ..... 050 5120 615  
Yritysjohtaminen ja laatuasiat  
Liisa Koskela ..... 050 5120 615  
Ympäristöneuvonta, ympäristötukiasiat  
Jari Tikkanen ..... 040 0162 147

#### KALATALOUSKESKUS

Kalatalousneuvonta Eero Hakala .... 040 0162 445

#### MAA- JA KOTITALOUSNAISET

Toiminnanjohtaja Kirsi Varila ..... 040 1964 434  
Ruoka- ja ravitsemusasiantuntija  
Niina Vihelä ..... 043 8254 281  
Maisema- ja ympäristöasiantuntija  
Anu Ainasoja ..... 043 8254 284

#### STRATEGIASUUNNITTELU

Heikki Ojala ..... 040 5342 166  
Liisa Koskela ..... 050 5120 615

#### TILITOIMISTOPALVELUT

Maatalous- ja metsätalousasiakkaita  
palvelevat kirjanpito-, kuukausi-ilmoitus-  
ja palkanlaskenta-asioissa:  
Miia Luoma-Tokoi ..... 043 8254 280  
Maija-Leena Eerikkilä ..... 040 5216 416  
Seija Roimela ..... 040 8479 740  
Yritysasiakkaita palvelevat kirjanpito-,  
kuukausi-ilmoitus- ja palkanlaskenta-  
asioissa:  
Miia Luoma-Tokoi ..... 043 8254 280  
Sari Kurttila ..... 050 3402 633

#### RUOKINNAN OHJAUSPALVELUT JA TÄSMÄPALVELUT KOTIELÄINTILOILLE

Sari Harju ..... 040 5234 114  
Jarmo Karhula ..... 044 5212 210  
Katja Kellokoski ..... 040 8492 870  
Tuija Korpela ..... 040 0260 575  
Sinikka Kreus ..... 044 5263 059  
Heidi Lehkonen ..... 040 5234 116  
Johanna Malinen ..... 041 7310 913  
Elina Orjala ..... 040 0974 165  
Elina Järvenoja (perhevapaalla)  
Sonja Pyykölä (perhevapaalla)

# Hiilivarannon muutos osaksi viljelysuunnittelua

Laskemme uutuutena maaperän hiilivarannon muutoksen ja sadon sisältämän hiilen viljelysuunnitelmien yhteydessä. Analysoimme eri viljelytoimenpiteiden, kuten viljelykierron, muokkaustavan ja kerääjäkasvien käytön, vaikutuksia maaperän hiilivarannon muutokseen. Nämä toimenpiteet auttavat myös parantamaan maan kasvukuntoa ja viljelyvarmuutta. Hiilivarannon muutoksen laskenta auttaa hahmottamaan viljelyhistorian ja viljelyteknisten toimien vaikutuksia maan orgaanisen aineksen määrään. Laskenta antaa hyvän pohjan kehittää viljelyä ilmastoystävälliseen ja ympäristövastuulliseen suuntaan.

## ProAgria Keski-Pohjanmaan viljelysuunnittelun asiantuntijat



**Maija Eerikkilä**  
040 5216 416



**Sari Harju**  
040 5234 114



**Jouni Huhtala**  
040 5123 703



**Heli Kallioinen**  
050 4307 661



**Jarmo Karhula**  
040 8492 870



**Taneli Rahja**  
040 6684 5111



**Seija Roimela**  
040 8479 740



**Jari Tikkanen**  
040 0162 147



**Tero Ävist**  
041 7310 398

etunimi.sukunimi@proagria.fi

## Keski-Pohjanmaan Maanviljelysseuran Säätiön apurahat



Keski-Pohjanmaan Maanviljelysseuran Säätiö myöntää apurahoja opiskelijoille, jotka edistävät opinnäytetyöllään tai muutoin opinnoissaan keskipohjalaista maataloutta tai sen lähellä olevia elinkeinoja (mm. käsityöala, koti- ja puutarhatalous sekä kalatalous) tai suorittavat harjoitteluaan em. alojen edistämisenorganisaatioissa.

Apurahat ovat jatkuvasti haettavissa. Vapaaehtoiset hakemukset, joihin liitetään ansioluettelo ja apurahan käyttösuunnitelma tai hyväksytystä opinnäytetyöstä toteutuneet kustannukset, osoitetaan Keski-Pohjanmaan Maanviljelysseuran Säätiölle, osoitteella Ristirannankatu 1, 67100 Kokkola tai s-postilla osoitteella ritva-liisa.nisula@proagria.fi. Lisätietoja antaa Ritva-Liisa Nisula, p. 040 5849 550.

## Henkilöstöuutiset

**EMMI PUPUTTI-VEHKALAHTI** on palannut perhevapaalta talousasiantuntijaksi.

**CHARLOTTA HÄSTBACKA** on valittu kesätyöntekijäksi tuotosseurantaan ja ruokinnan ohjaukseen.

**LIISA-MARIA PÄKKILÄ** on siirtynyt toisiin tehtäviin.

TUTKIVA JA OPPIVA KAMPUS



## KANNUKSEN KOULUTILAN

**Pihatto on valmiina opetus- ja kehittämistyöhön!**

Lukusuositus:

**Jutta Makkosen YAMK opinnäytetyö / Lehmien laidunnus- ja ulkoilukäyttämisen automaattilypssä** (opetusnavetan laidunkäyttämisen kesällä 2022).

Linkki: <https://urn.fi/URN:NBN:fi:amk-202302222731>

Ota yhteyttä:

Maarit Kärki 040 808 5540



[kpedu.fi/navetta](https://kpedu.fi/navetta) - FB: Kpedu Kannus - IG: Kpedu maatalo - Tiktok: kpedumaatalo

# Kasvinsuojeluruiskujen testaukset 2023

Paikka	Aika	Testauspaikka
Kalajoki	2.6. klo 9–13	Hankkijan piha
Himanka	2.6. klo 14–16	Urheiluhallin piha
Kannus	16.6. klo 9–12.45	Kannuksen maatalousopisto, konehallin edusta
Ullava	16.6. klo 13.30–14.30 klo 15–15.30	Monitoimitalon piha, Rahkonen M-market Lukkarin piha
Lohtaja	19.6. klo 8.30–10	Lantmännen JMT Koskelan piha
Kälviä	19.6. klo 10.30–15	STI Kaffelin piha
Sievi	20.6. klo 9–9.30 klo 10.30–11.30	Ns-talon piha, Sievinkylä Huovarin korjaamo (ent. Hankkijan piha)
Reisjärvi	20.6. klo 12.30–13.30	ent. TVHn varikko (Vesilaitoksen varasto)
Sievi	20.6. klo 14.30–15.30	Kiiskilän vanha kauppa, Kiiskilä
Kaustinen	21.6. klo 9.15–13.30	Hankkijan piha
Veteli	22.6. klo 9–9.30 klo 10.15–11 klo 11.30–12.15	SEOn piha Räyriingin tanssilavan piha, Räyriinki Pulkkisen kylätalo, Pulkkinen
Halsua	22.6. klo 13.15–15.30	Isokarhun varaston piha
Perho	26.6. klo 10–14	Perhon maatalousopisto, hallin edusta
Toholampi	27.6. klo 9.15–11	ABC-kylmäseman sorakenttä
Lestijärvi	27.6. klo 11.45–13.30	ent. P. Kauppisen huoltoaseman piha
Kalajoki	28.6. klo 9.30–15.30	Tyngän mylly, Kalajoki

Kasvinsuojeluruiskun testauksen unohtaneiden ruiskut testataan 29.6. ja 30.6. Hintaan lisätään matkakustannukset. Pakotavissa tapauksissa (testaus vanhentunut) voidaan sopia erillinen tilakäynti.

Kasvinsuojeluruisku tulee olla **ehdottomasti pesty** sekä **ulosotto-akseli suojattu**. Ruiskussa tulee olla 200 litraa vettä. Testaajilla on mukana suuttimia ja yleisimpiä varaosia ruiskuihin. Mukana myös edullisia tuulikulkeumaa 90 % alentavia suutinkärkiä ja tripletterunkoja. Ruiskun testaamisen hinta on 239 € (alv 0 %). Lisätietoja Jouni Huhtalalta, puh. 040 512 3703 ja Jarmo Karhulalta, puh. 044 521 2210.

## KASVINSUOJELU-KOULUTUS JA TENTTI LOHTAJALLA

Ke 31.5.2023, klo 18.30 ProAgria Keski-Pohjanmaan Lohtajan toimistolla osoitteessa Lokaniituntie 2A

ProAgria Keski-Pohjanmaa järjestää kasvinsuojelun edellyttämän tutkintotentin. Tenti sisältää 20 oikein/väärin -väittämää, joihin on aikaa vastata yksi tunti. Tenti on hyväksytysti suoritettu, jos vastauksista vähintään 16 on oikein. Jos tentti ei tule hyväksytyksi ensimmäisellä yrityksellä, sen voi uusia saman tien. Tenti on tarkoitettu niille, jotka eivät voi suorittaa sähköistä kasvinsuojelututkintoa.

Tenttiin ilmoittaudutaan viimeistään 29.5.2023 sähköpostilla saila.sulonen@proagria.fi tai puh. 040 521 1735. Osoitetiedot, sotu- tai tilatunnus kerrotaan ilmoittautumisen yhteydessä. Tilaisuus järjestetään, jos osallistujia on vähintään kolme. Koulutuksen ja tutkinnon hinta 100 €/hlö sis. alv. 24 %. Lisätietoja Jouni Huhtala, puh. 040 5123703.

Tutkintotentin materiaali on luettavissa osoitteessa [www.tukes.fi/kasvinsuojelu](http://www.tukes.fi/kasvinsuojelu) tai koodista.



**ProAgria**  
Keski-Pohjanmaa

## KASVINSUOJELU-TUTKINTO SÄHKÖISESTI

Onhan kasvinsuojelututkintosi voimassa? Suorita kasvinsuojelututkinto kätevästi netissä. Kasvinsuojelututkinto on välttämätön kasvinsuojeluaineita tai jysijämyrkyjä käyttäville ja niitä myyville. Ammattikäyttöön rajoitettuja jysijämyrkyjä saavat ostaa ja käyttää vain tuholaistorjunnan suorittaneet henkilöt ja maanviljelijät, jotka ovat suorittaneet kasvinsuojelututkinnon ja jotka tekevät tuholaistorjuntaa omassa maataloustoiminnassaan.

Kasvinsuojeluaineiden ostossa ja käytössä tarvittava kasvinsuojelututkinto onnistuu helposti sähköisesti netissä. ProAgrian sähköisen tutkinnon suoritus perustuu vahvaan tunnistautumiseen ja samalla tutkinto maksetaan verkkopankkitunnuksilla.

Hyväksytysti suoritettujen tenttien jälkeen tutkintotodistuksen saa samantien pdf-muodossa, jota voi käyttää sähköisenä tai tulostaa mukaan kasvinsuojeluaineiden ostoa varten. Palveluun kuuluu myös arkea helpottava muistutus, kun tutkinto on vanhenemassa.

**proagria.fi -> Palvelut -> Kasvintuotanto -> Sähköinen kasvinsuojelututkinto**



**ProAgria**  
Keski-Pohjanmaa

## PELTOJEN VESITALOUS KUNTOON LUOTETTAVASTI

> HYÖDYNNÄ SALAOJITUKSEN KOHONNUT INVESTOINTITUKI NYT!

Maveplan tarjoaa peltojen laadukkaat kuivatussuunnitelmat. Teemme tilakohtaiset sekä useita tiloja käsittävät kuivatusratkaisut.

> **Salaojasuunnitelmat**

Kokeneet salaojasuunnittelijamme tekevät salaojasuunnitelmat tilan tarpeisiin sopivaksi.

> **Salaojakartat mobiililaitteisiin**

Ojien paikantaminen helpottuu ja kartat kulkevat aina mukanasi kännykässä

> **Valtaoja- ja putkitussuunnitelmat**

Valtaojien kunnostushankkeiden suunnittelu ja putkitussuunnitelmat.

Ota yhteyttä lähimpään asiantuntijaan, me palvelemme.

- > **Sikkilä Markus** 050 590 9735
- > **Hihnala Seppo** 040 028 3570
- > **Niemelä Markus** 044 741 4339

Pohjustamme unelmia

[www.maveplan.fi](http://www.maveplan.fi)

**KIVENNÄIS- JA ERIKOISREHUKAMPAJIA**  
13.3. – 31.5.2023

## Pötsien parhaaksi, kesää varten valmiiksi

**KUN TILAAT**

1 000 kg rakeisia kivennäisiä, erikoisrehuja ja Premi-Tähti-kivennäisiä tai 2 000 kg muita jauheisia kivennäisiä

**SAAT KAUPAN PÄÄLLE**

kaksi säkkiä Tähti-Hiiva Balanssia sekä Kinnusen Tähti-rehujen termosjuomapullon (yhteisarvo n. 50 €).

Pötsin  
hyvin-  
vointiin

Hyödynnä  
kivennäis-  
kampanja-  
etus!



KINNUSEN  
TÄHTI  
REHUT  
\*\*\*

Lisätietoja kampanjasta  
[www.kinnusentahtirehut.fi](http://www.kinnusentahtirehut.fi)  
tai soita 08 5144 700

Kinnusen  
Mylly

## Nurmisiemenseokset huippulajikkein Pohjanmaalta

### NUUTTI<sup>BOR</sup> -timotei

Laadukkaan nurmirehun perusta

Nuutti-timotei tuottaa suuren sadon ja sillä on korkea ja kestävä D-arvo. Säilörehun hyvä laatu pienentää tarvittavaa väkirehumäärää, millä on suuri taloudellinen merkitys.

EEVERT<sup>BOR</sup> -nurminata UUTUUS!

KAROLINA<sup>BOR</sup> -ruokonata

RIIKKA<sup>BOR</sup> -englanninraiheinä

SAIJA<sup>BOR</sup> -puna-apila

Meiltä  
myös meijereiden  
vaatimukset  
täyttävät  
nurmiseokset!

**Pelto  
siemen**

Viljelijältä viljelijälle

**J. KÄLDMAN KB**

Bredarholm 59, 68870 Edsevä  
p. 0500 448 231, [kaldman@agrolink.fi](mailto:kaldman@agrolink.fi)

## MAITTAVAA REHUA TILAN OMISTA RAAKA-AINEISTA

Jauhamme viljat, pavut ja herneet. Sekoitamme mukaan tarvittaessa rypsi-rouheen, kivennäiset, vitamiinit ym. Tasainen seos nykyaikaisella kalustolla.

MYÖS  
LUOMU-  
REHUT

**POHJANMAAN  
REHUJAUHATUS OY**  
puh. 041 444 9374



## EU-tukineuvontaa tekevät ProAgria Keski-Pohjanmaan asiantuntijat 2023

### Halsua-Kaustinen-Lestijärvi-Perho-Reisjärvi-Toholampi-Veteli

Tero Åvist ..... 041 7310 398  
Harju Sari ..... 040 5234 114  
Tikkanen Jari ..... 040 0162 147  
Kallioinen Heli ... 050 4307 661

### Kalajoki-Kannus-Kokkola

Huhtala Jouni .... 040 5123 703  
Karhula Jarmo ... 044 5212 210  
Tikkanen Jari ..... 040 0162 147  
Rahja Taneli ..... 040 6845 111  
Kallioinen Heli ... 050 4307 661

### Kalajoki-Sievi

Eerikkilä Maija ... 040 5216 416  
Rahja Taneli ..... 040 6845 111  
Roimela Seija ..... 040 8479 740  
Kallioinen Heli ... 050 4307 661

### Luomutilojen EU-tukineuvonta

Roimela Seija ..... 040 8479 740  
Tikkanen Jari ..... 040 0162 147

sähköpostit:  
etunimi.sukunimi@proagria.fi  
www.proagria.fi/kp

### Keski- ja Pohjois-Pohjanmaan viljelijätukikoulutuksia keväällä 2023

Seuraavat tilaisuudet vielä tulossa.  
Ilmoittaudu omaan maaseututoimistoon!

#### MAASEUTUYKSIKKÖ KaseKa

Ma 24.4. Toholampi, osa 2, 10-14, kulttuurisali  
Ti 25.4. Kaustinen, osa 2, 10-14, opisto  
Ke 26.4. Halsua, 18-21, valtuustosali  
To 27.4. Veteli, 18-21, valtuustosali  
Pe 28.4. Perho, osa 2, 10-14, Haanensali  
Ti 2.5. Kannus, 18-21, valtuustosali

**Osa 1:ssä** käsitellään ehdollisuutta, Vipu-mobiilia, satelliittiseurantaa, viljelykiertovaatimusta ja Neuvoa.

**Osa 2:ssa** käsitellään ympäristökorvausta ja ekojärjestelmää.

**Iltilaisuuksissa** suppeampi sisältö.

#### KOKKOLAN yta-alue

Pe 21.4. Lohtaja, osa 1, 10-14, Houraatin maja  
Ke 26.4. Kälvä, osa 2, 10-14, aluetoimisto  
To 27.4. Lohtaja, osa 2, 10-14, Houraatin maja

#### NIVALAN yta-alue

Ti 25.4. Ylivieska 18-20, valtuustosali + etä  
Ke 26.4. Kärsämäki 12-15, Frosteruksen koulu  
To 27.4. Oulainen 12-15, Yritystalo

Tervetuloa!



### Tietolinkki-hanke tiedottaa

#### LUOMUINFO - 25.4.2023 webinaarina

Aika: ti 25.4.2023 klo 10-12

Lisätietoja luomusitoumuksesta ja sitoumuksen hakemisesta sekä KYSELYTUNTI - vastataan ennakkokysymyksiin ja chatin kautta tuleviin kysymyksiin.

Mukana on Pohjanmaan ja Pohjois-Pohjanmaan Ely-keskusten sekä ProAgria Keski-Pohjanmaan ja ProAgria Oulun asiantuntijoita.

#### KEVÄÄN TUKIHAUN KYSELYTUNNIT webinaareina

ti 9.5.2023 klo 10.00-11.30 – Keski-Pohjanmaalta  
to 11.5.2023 klo 10.00-11.30 – Pohjois-Pohjanmaalta

Laita ennakkokysymyksiä tukihakuun ja tukiehtoihin liittyvistä asioista ja kysy lisää chatin välityksellä!

Vastaamassa Pohjanmaan ja Pohjois-Pohjanmaan Ely-keskusten, kuntien maaseutuhallinnon ja ProAgrian asiantuntijoita.

#### ILMOITTAUDU MUKAAN!

Ilmoittautumiset ja ennakkokysymykset [kpedu.fi/tietolinkki/tapahtumat](https://kpedu.fi/tietolinkki/tapahtumat) -sivuilta, tai ritva.jaakkola@kpedu.fi p. 044 7250 625.

Nettisivulta löytyvät myös osallistumislinkit ennen tapahtuman alkua.

#### MATERIAALIT

Hyödynnä tuoreita tallenteita ja muita materiaaleja!

[kpedu.fi/tietolinkki/materiaalit](https://kpedu.fi/tietolinkki/materiaalit)



[kpedu.fi/tietolinkki](https://kpedu.fi/tietolinkki)

# 6R

## 150-250

SUOJAA KORKOSI JA KONEESI  
- VALITSE 6R KIINTEÄLLÄ KOROLLA JA  
POWERGARD™-HUOLTOPAKETILLA



SKANNAA QR-KOODI  
JA KATSO TARKEMMAT  
TIEDOT KAMPANJASTA

Kampanja voimassa 20.2.-30.4.2023

witraktor@tt.wihuri.fi | 020 510 10 | witraktor.fi

JOHN DEERE

Kiinteä korko alk.\*  
**1,99 %**  
3 vuotta

JOHN DEERE  
FINANCIAL

WITRAKTOR



## Neuvo-avustuskohdeet

Jokainen suomalainen maatila voi saada neuvontaa 10 000 € edestä vuosina 2023–2027. EU-maaseuturahastosta korvataan neuvontakäynnin hinnasta Neuvo-avustuksena 75 €/tunti. Viljelijä maksaa neuvonnasta mahdollisen 75 €/tunti ylittävän osuuden ja arvonlisäveron osuuden.

### Neuvo-avustusta saa

Viljelijätukien ehtoihin

- ehdollisuus
- ympäristökorvauksen ehdot
- eläinten hyvinvointikorvauksen ehdot
- luonnonmukaisen tuotannon ehdot.

Neuvoja hyvinvointiin ja työntekoon

- viljelijän oman jaksaminen ja hyvinvointi
- työturvallisuus ja työolot
- työehdot ja työnantajaroolin eri ulottuvuudet
- oman osaamisen ja tietotaidon kehittäminen

Vinkkejä maatilan kehittämiseen ja muutoskestävyyteen

- energiatehokkuuden parantaminen ja energiasuunnitelmat

- investoinnin alustava suunnittelu
- sukupolvenvaihdon suunnittelu
- tuotantosuunnan muutoksen suunnittelu
- velkaneuvonta
- tilatason huoltovarmuuden kehittäminen
- kannattavuuslaskelmat
- tuotantokustannuslaskelmat
- liiketoimintasuunnitelmat
- bioenergian tuotannon mahdollisuudet.

Neuvontaa tuotantoeläinten terveyden ja hyvinvoinnin parantamiseen

- tuotantoeläinten terveydenhuoltosuunnitelma.

## Tarkkana korvamerkkien kanssa

Eläintukien vaatimukset eläinten korvamerkinästä kiristyivät. Huolehdi, että eläimillä on molemmat tunnistimet. Jos tunnistin on pudonnut, kiinnitä eläimelle mahdollisimman pian korvaava merkki. Jos yhdellä tunnistimella merkityjä eläimiä havaitaan valvonnassa yli 20 prosentilla koko karjasta, kaikki yhdellä tunnistimella merkityt tukikelpoiset eläimet menettävät tukikelpoisuutensa. Niistä aiheutuu myös sanktio maksettavaan eläintukeen.

Alle 12 kuukauden ikäisinä teurastettaviksi tarkoitetut karitsat ja kilit voidaan kuitenkin merkitä yhdellä tunnistimella, jos ne eivät siirry syntymätilaltaan toiselle tilalle. Niitä ei lasketa mukaan yhdellä tunnistimella merkittyihin eläimiin.

### Korvamerkitön eläin valvonnan aikana

Jos eläin on pudottanut molemmat tunnistimensa, mutta kaikilla muilla eläimillä on vähintään toinen tunnistin, eläin voidaan todeta valvonnassa tukikelpoiseksi. Edellytyksenä on, että olet tilannut korvaavat merkit ennen valvonnasta ilmoittamista, mutta merkit eivät ole vielä saapuneet tilalle. Jos korvamerkittömiä eläimiä on enemmän kuin yksi, kaikki korvamerkittömät eläimet menettävät tukikelpoisuutensa. Lisäksi ne aiheuttavat sanktion maksettavaan eläintukeen. Jos korvamerkittömän eläimen korvat ovat niin tuhoutuneet, ettei korvamerkkejä saa kiinnitettyä, eläin on tukikelvoton. Lisäksi se aiheuttaa sanktion maksettavaan eläintukeen.

## Uudistuksia peltotukien haussa

Peltotukia voi tästä vuodesta alkaen hakea vain Vipu-palvelussa. Paperilomakkeet ovat poistuneet käytöstä. Peltotukien hakuaika alkaa toukokuussa ja päättyy kesäkuun puolivälissä. On tärkeää, että ilmoitat tiedot oikein jo tukia hakiessasi, mutta haku on kuitenkin nykyistä joustavampi: voit tarvittaessa vaihtaa ilmoittamasi kasvin tai toimenpiteen 2.10. asti. Tahattomat virheet poistuvat, kun voit välttää seuraamukset hakemustasi muuttamalla. Vipu-palvelun lisäksi käytössäsi on myös mobiilisovellus, Vipu-mobiili.

## Mitä eroa ehdollisuuden ja ekojärjestelmätuen kasvipeitteisyysvaatimuksilla

Huomioi, että kasvipeitteisyydessä on sekä pakollisia että vapaaehtoisia ehtoja, jotka tulevat ehdollisuuden ja ekojärjestelmätuen vaatimuksista. Eroja on sekä päivämäärissä että aloissa, joita vaatimukset koskevat.

Ehdollisuuden vaatimukset ovat tukien saamisen perusehtoja, joten kasvipeitteisyyden noudattaminen on pakollista. Vaatimus koskee peltojen ja pysyvien kasvien alaa. Alasta 33 % pitää olla kasvipeitteistä 31.10.–15.3. Kasvipeitteiseen alaan hyväksytään

- aito kasvipeitteisyys
- kevyesti muokattu
- sänki
- kasvijäte.

Ekojärjestelmätuessa kasvipeitteisyydestä maksetaan tukea, jota voit hakea peltojen ja pysyvien kasvien alasta sekä pysyvän nurmen alasta. Kasvipeitteiseen alaan hyväksytään aito kasvipeitteisyys ja sänki.

Pellon ja pysyvien kasvien alan pitää olla kasvipeitteistä 31.10.2023–15.4.2024.

Pysyvän nurmen alan pitää olla kasvipeitteistä 31.10.2023–16.5.2024. Jos olet hakenut talviaikainen kasvipeite -toimenpiteen tukea yhdestäkin pysyvän nurmen lohokosta, kaikki muukin tilasi pysyvän nurmen ala pitää säilyttää muokkaamattomana 31.10.2023–15.4.2024.

Yhteistä sekä ehdollisuuden että ekojärjestelmätuen kasvipeitteisyysvaatimuksilla on se, että kaikesta alasta pitää tehdä syysilmoitus. Ilmoitus koskee myös muokattua alaa.

## Muistettavaa lannoituksessa

- Lannan ja lannoitteiden käytön rajoitukset kuuluvat ehdollisuuden vaatimuksiin, joten ne koskevat kaikkia tiloja.
- Levitä lannoitteet pellolle siten, ettei vesiin tule valumia eikä pohjamaa tiivisty.
- Voit levittää lantaa ja lannoitteita aikaisintaan 1.4., jos maa ei ole lumipeitteinen, routaantunut tai veden kyllästämä.
- Teetä lanta-analyysi viiden vuoden välein, jos tilallasi syntyy tai käytetään lantaa lannoitteena yli 25 m<sup>3</sup> vuodessa.
- Fosforin käytön vaatimukset ovat muuttuneet, joten tämän vuoden lannoituksessa ei tarvitse huomioida viime vuonna annettua lannoitusta, vaikka sato olisi jäänyt korjaamatta.
- Vanhoja fosforintasauskausia ei tarvitse huomioida, joten voit aloittaa tänä vuonna uuden fosforintasauskauden, vaikka ympäristösitoumuksessasi tasauskausi olisi kesken.

## Maalaji- ja viljavuusluokka-analyysi ennen lannoittamista

Lannoitukseen liittyvät ehdot koskevat ehdollisuuden kautta kaikkia tiloja. Lannoitettaessa tyypellä, tulee pellon maalaji olla tiedossa (mineraali tai eloperäinen). Fosforin osalta viljavuusluokka tulee selvittää analyysillä. Viljavuustutkimukset lannoitettavista lohkoista kannattaa teettää ajoissa. Maanäytteet vaaditaan ehdollisuuden osalta vain lohkoilta, joita lannoitetaan. Fosforin osalta voi vaihtoehtoisesti käyttää viljavuusluokkaa 6, mutta maalaji tulee aina olla analysoitu.

Ympäristösitoumuksen osalta viljavuusnäytteet tulee edelleen uusia viiden vuoden välein, ja ne vaaditaan sekä ehdollisuudessa että ympäristökorvauksessa yli 0,5 ha peruslohkoilta. Tasan 0,5 ha ja sitä pienemmillä lohkoilla voi käyttää standardiarvoja (eloperäinen maa, fosforiluokka 6) tai naapurilohkon näytettä (välissä enintään tie tai oja). Ympäristökorvauksen osalta näytteet vaaditaan uudella ohjelmakaudella kaikilta korvauskelpoisilta lohkoilta, joilla lannoitus on sallittua. Esimerkiksi monimuotoisuuspelloilta ja suojavyöhykkeiltä vaaditaan näytteet perustamisvuonna, jolloin lannoitus on sallittua.

## Kasvinsuojeluruiskun testaus 3 vuoden ja kasvisuojelututkinto tentteineen 5 vuoden välein

Vuodesta 2023 alkavalla uudella ohjelmakaudella täydentävät ehdot korvautuvat ehdollisuudella, ja ehdollisuuteen liittyy joitain uusia vaatimuksia. Esimerkiksi ruiskun testaus vaaditaan kolmen vuoden välein sekä kasvinsuojelututkinto tai -tentti tulee uusia viiden vuoden välein. Nykyisellä tukikaudella nämä on vaadittu vain ympäristösitoumukseseen kuuluvilla tiloilla, mutta uudella ohjelmakaudella ne vaaditaan ehdollisuudessa, jonka vaatimukset kuuluvat käytännössä kaikkien tukien perusvaatimuksiin.



# Uudet tuet ohjaavat ilmasto- ja ympäristötoimiin

Maataloustukien hakemiseen, valvontaan ja sisältöön tulee tänä keväänä muutoksia. Tuet ohjaavat viljelijöitä ilmasto- ja ympäristötoimenpiteisiin, joita ovat ehdollisuus, ympäristökorvausjärjestelmä ja ekojärjestelmä.



**E**hdollisuus korvaa täydentävät ehdot ja entisen viherryttämistuen. Ehdollisuudesta ei makseta mitään, koska se määrittää kaikkien tukea hakevien toimia. Siihen sisältyy hyvän maatalouden ja ympäristön vaatimukset sekä lakisääteiset hoitovaatimukset. Ehdollisuuden opas on julkaistu Ruokaviraston sivuilla, ja siinä on selvitetty mitä toimenpiteitä viljelijän on noudatettava. Ehdollisuuden rikkomisesta aiheutuu sanktioita kaikkiin peltotukiiin. Ehdollisuus koostuu GAEG-vaatimuksista, joita ovat mm. pysyvän nurmen säilyttäminen, turvemaiden suojeleminen ja suojakaistat vesistön varrelle. Kaikille tiloille tulee 33 %:n vähimmäismaanpeitevaatimus yksivuotisille kasveille, lukuun ottamatta tiettyjä poikkeuksia. Lisäksi lannoiterajat tulevat kaikille pakollisiksi. Nitraattiasetus ohjaa typpilannoitusta ja fosforiasetus fosforia ja karjanlannan käyttöä. Toimenpiteet ohjaavat kaikkien tilojen lannoitusta.

## Ympäristökorvausjärjestelmä

Ympäristökorvausjärjestelmä ottaa entistä tarkemmin huomioon

ympäristö- ja ilmastotoimia. Sitoumus on viisivuotinen ja koostuu tilan pakollisista ja vapaaehtoisista toimenpiteistä. Lisäksi ohjelmassa on lohkokohtaisia toimenpiteitä, joita viljelijä voi vapaaehtoisesti hyödyntää vuosittain. Myös ympäristökorvausjärjestelmän sitoumus ehdot on julkaistu Ruokaviraston sivuilla, josta selviävät yksityiskohtaiset vaatimukset eri toimenpiteille. Ympäristö- ja luomusopimuksille on omat ehdot.

Ympäristökorvauksen pakollisia tilakohtaisia toimenpiteitä on kolme ja vapaaehtoisia seitsemän, joista on vuosittain valittava kaksi, joita tila toteuttaa. Näitä ovat täsmälannoitus, koulutusvaati-

mus, pölyttäjäpellot, lannanluovutus ja laaja maa-analyysi. Kirjo on kattava ja antaa viljelijälle mahdollisuuden valita omalle tilalle sopivat toimenpiteet. Lohkokohtaisia toimenpiteitä on kahdeksan, joihin sisältyvät mm. keräjäkasvit, suoja-työhyökkeet, säätösaloajat, sanerauskasvit ja multaustuet.

## Ekojärjestelmä

Kolmantena isona kokonaisuutena on uusi ekojärjestelmä, joka on jäsenvaltiolle pakollinen ja viljelijälle vapaaehtoinen yksivuotinen tukijärjestelmä. Ekojärjestelmässä tukea maksetaan poikkeuksellisesti myös raivoille, joten tilat, joilla on raivoita, hyötyvät järjestelmäs-

tä. Ekojärjestelmä koostuu neljästä toimenpiteestä: talviaikainen kasvipeitteisyys (jossa eri ehdot kuin ehdollisuuden vähimmäismaanpeitevaatimuksessa), viherlannoitusnurmi (ehdot muuttuneet edelliseltä ohjelmakaudelta), luonnonhoitonurmet (joita voi olla enemmän kuin edellisellä ohjelmakaudella) ja monimuotoisuuskasvit, joita voi tilalla olla 25 %, paitsi luonnonhoitonurmet, joita voi olla 10 %.

Lait ja asetukset on käytännössä valmiit ja löytyvät Ruokaviraston sivuilta. Kuntakohtaisia tukihakukoulutuksia järjestetään ja niistä löytyy tietoa esim. Tietolinkki-hankkeen sivuilta. ProAgrin asiantuntijaan kannattaa olla hyvissä ajoin yhteydessä tukihaun osalta. Aikataulu tukihaun aukeamisesta on vielä epävarma. Arvio on, että peltotukihakua aukeaisi toukokuun alussa ja päättyisi 15.6.

Jarmo Karhula



# Alustavat peltotuet vuonna 2023

## Tukialue C2

Nivalan YTA-alue/ MV 10.3.2023  
maatalous.nivala.fi

Huom! Tukitasot tarkentuvat, kun tiedetään koko tukikelpoinen ala.

	ohra, kaura, vehnä, nurmi	ruis	valk.kasvin ja viljan seokset (valk.kasvia yli 50%)	herne, härkä- papu	rypsi, rapsi	kesanto **	Ympäristökorvauksen lohko-kohtaiset toimenpiteet			Ekojärjestelmän tuet *yht. maks. 25% suorien tukien alasta		
							maan- parannus- ja saneeraus- kasvit (maks. 20% kk-alasta)	turve- peltojen nurmet	suoja- vyöhyke- nurmi	luonnonhoito nurmet* (maks. 10 % suorien tukien alasta)**	viher- lannoitus- nurmet*	monimuotoi- suuskasvit* (riista, niitty, maisema, lintu)
Ympäristökorvaus	45	45	45	45	45	0	45+190	45+100	350	0	0	0
Luonnonhaittakorvaus	242	242	242	242	242	242	242	242	242	242	242	242
Perustulotuki	115	115	115	115	115	115	115	115	115	115	115	115
Uudelleenjakotuki maks. 50 ha	18	18	18	18	18	18	18	18	18	18	18	18
Erikoiskasvipalkkio	0	0	0	120	120	0	0	0	0	0	0	0
Ekojärjestelmän tuet	0	0	0	0	0	0	0	0	0	65	80	300
Pohjoinen ha-tuki	0	75	60	60	100	0	0	0	0	0	0	0
Yleinen ha-tuki	10	10	10	10	10	0	10	10	0	0	10	0
<b>YHTEENSÄ</b>	<b>430</b>	<b>505</b>	<b>490</b>	<b>610</b>	<b>650</b>	<b>375</b>	<b>620</b>	<b>530</b>	<b>725</b>	<b>440</b>	<b>465</b>	<b>675</b>
Nuorten vilj. EU-tuki maks. 150 ha	88	88	88	88	88	88	88	88	88	88	88	88
Nuorten vilj. kans.tuki	50	50	50	50	50	0	50	50	0	0	50	0
							<b>Muut ymp.korvauksen lohko-kohtaiset toimet</b>		<b>€/ha</b>	<b>Ekojärjestelmän tuki:</b>		
** kesantoa ja luonnonhoitonurmia voi olla yhteensä maks. 25% kk-alasta							Kerääjäkasvit (maks. 30% kk-alasta)		97	Talviaikainen kasvipeitteisyys 50 €/ha (ei pinta-alarajoitetta) <b>Ei makseta:</b> mm. kevytmuokattu ala, turvepeltojen nurmet, suojavyöhykenurmet		
kk-ala = korvauskelpoinen ala							Kiertotalouden edistäminen (maks. 80% kk-alasta)		37			
suorien tukien ala = ala, jolle voidaan maksaa perustulotuki (=maatalousmaata, jolla on maataloustoimintaa)							Puutarhakasvien kasvinsuoj.menetelmät		500			
							Lintupellot		600			
							Säätösaloitus		77			
							Altakastelu tai kuiv.vesien kierrätysjärjestelmä		214			

# Alustavat eläintuet vuonna 2023

## Tukialue C2

Nivalan YTA-alue/ MV 10.3.2023  
maatalous.nivala.fi

NAUDAT		€/eläin	Huomioitavaa
Sonnit	EU:n eläinpalkkio	<b>140*</b>	tilallapitoaika vähintään 60 vrk, sen jälkeen kun sonni on täyttänyt 11 kk
	Kansallinen tuki	<b>397</b>	ruokintapäivien perusteella 6-20 kk:n ikäisille
Emolehmät	Kansallinen tuki	<b>682</b>	ruokintapäivien perusteella poikineelle emolehmälle
Teurashiehot	Kansallinen tuki	<b>417</b>	ruhopaino väh. 170 kg (v. 2023 tukitasoon sisältyy yksivuotinen korotus 60 €)
LAMPAAT		€/ eläin	
Uuhet	Kansallinen tuki	<b>84</b>	keskimäärin oltava vähintään 1 karitsa/ uuhi ja tukikelpoisia uuhia väh. 20
Kutut	Kansallinen tuki	<b>166</b>	tuotettava kutun maitoa ja kuttuja on oltava vähintään 20
Teuraskaritsa- ja teuraskilipalkkio	EU:n eläinpalkkio	<b>30*</b>	
MUUT			
Sika	viitemäärä 0-170 ey	<b>169 €/ey</b>	
	viitemäärä yli 170 ey	<b>49 €/ey</b>	
Maito	Kansallinen tuki	<b>9,3 senttiä /litra</b>	

\* EU-eläinpalkkioiden tasot tarkentuvat, kun tiedetään palkkiokelpoisten eläinten koko määrä (voi nousta tai laskea)

KAAVIOT: MERVI VÄHÄSÖYRINKI

# Tukea ja turvaa peltovalvontaan

Jari Tikkanen

## TUKITURVA SISÄLTÄÄ

- Puhelintuen 16.6.-31.10.2023 arkin klo 8-16 valvontatilanteeseen valmistautuessasi.
- Lisäturvan tukiasioissa. Hoidamme tukihakusi parhaimmalla osaamisellamme ja otamme vastuun palvelusta.
- Syysilmoituksen ja muistutuksen siitä.
- Tekstiviestimuistutukset tärkeimmistä peltotukiin liittyvistä ajankohdista ja niihin liittyvistä tekemisistä.

ProAgrian Tukiturva on EU-tukineuvontaa täydentävä palvelu. Se astuu voimaan EU-tukihakemusten täytön päätyttyä.

Palvelun ostaneella viljelijällä on valvontatilanteessa mahdollista soittaa arkipäivisin maksuttomaan neuvontapuhelimeen. Lisäpalvelut ja esimerkiksi mukanaolot peltovalvontatilanteissa ProAgrian hinnaston mukaisesti. Tukiturva sopii myös luomutiloille, mutta ei koske luomuvalvontatilanteita, joihin liittyviä palveluja saa Neuvo-avustuksella.

Tukiturva-palvelumme toimittaa kätevästi kännykkäsi muistutukset tukien kanalta tärkeistä päivämääristä ja tekemisistä. Palvelun tarjoamme vain tukihakupalvelujemme asiakkaille. Hyödynnä palvelumme ja nuku yösi rauhassa!

Tukiturva-asiakkailta ei ole omavastuuta EU-tukineuvonnassa tapahtuneesta virheestä. Palvelun tekstiviesti- ja puhepalvelu toimii lokakuun loppuun saakka.

- Tukiturvan hinta on 120 € sataan hehtaariin saakka ja 60 € kuitakin seuraavalta alkavalta sadalta hehtaarilta + alv 24 %.

- Palvelu sisältää syysilmoituksessa tunnin työn. Muut palvelut ja mukanaolot peltovalvontatilanteissa hinnaston mukaisesti.

# Huntuksen tilalla hyvistä olosuhteista terveitä vasikoita

**U**uteen eläinrakennukseen tuli luonnollinen ilmavaihto, joka toteutettiin kennoikkunoilla ja poistoilmahormeilla. Eläintilassa ruokintapöydän edessä kulkee raappa ja makuualue on kestokuivikkeella. Makuualueen pohjalla on turveta ja päällä olkea. Ilma navetassa on raikas ja talvella se ei ole mennyt liian kylmäksi. Kokemuk-

set ovat olleet hyviä. Vasikat ovat olleet terveitä ja vasikkakuolleisuus matala. Poikimiset ovat olleet pääsääntöisesti helppoja. Poikimaympäristön puhtaudella ja runsaalla kuivituksella ehkäistään tehokkaasti ripuleita ja varsinkin napatulehduksia. Muutenkin puhtaat ja mukavat olosuhteet lisäävät vasikoiden mahdollisuuksia vastustaa taudinaiheuttajia ja pysyä terveinä.

## Hyvään alkuun ternimaidolla

Poikimakarsinat ovat samassa rakennuksessa kuin vasikat. Lehmä saa rauhassa poikia olkipahnoille ja tarvittaessa poikimista avustetaan. Vasikalle juotetaan ternimaitoa, brix vähintään 22, neljän tunnin kuluessa poikimisesta. Jos emän maito ei täytä kriteerejä, löytyy pakasteesta parempaa maitoa. Vasikan on

tärkeä saada hyvälaatuista ternimaitoa mahdollisimman nopeasti poikimisen jälkeen, että turvataan riittävä vasta-aineiden saanti. Emän vasta-aineita ei siirry istukan läpi tiineysaikana, joten vastasyntyneen vasikan vastustuskyky on heikko. Hiehojen ja ennen poikimista maitoa valuttaneiden lehmien maidossa on normaalia vähemmän vasta-aineita. Ternimaidon laatuun



Hoito-ohjeita löytyy vasikkalan valkotaululta, josta kaikki tilalla työskentelevät näkevät minkä ikäisiä vasikat karsinoissa ovat ja paljonko niille annetaan maitoa. Asko ja Katri-Helena Huntuksen vasikkalassa yksilökarsinoita on 14 kpl.

KUVAT: KATJA KELLOKOSKI

Vasikat ovat yksilökarsinoissa maitojuoton ajan ja sen jälkeen ne siirretään kestokuivikepohjalle juottoautomaatille. Yksilökarsinoiden toisen puolen ollessa käytössä toinen puoli on pesty ja kuiva.

Terveet ja hyvinvoivat vasikat kasvavat ja kehittyvät hyvin. Hoitorutiinien ollessa sujuvia ja vaivattomia vasikoiden hoito sujuu myös poikkeavissa tilanteissa ja tilan työhuippujen aikana. Sen tietävät myös Asko ja Katri-Helena Huntus, joilla on Kaustisella kahden lypsyrobotin yksikkö. Reilu vuosi sitten he rakensivat uudet avarat ja valoisat tilat vasikoille, hiehoille sekä umpilehmille.

voidaan vaikuttaa ummessaolokauden ruokinnalla.

### Yksilökarsinasta automaatille

Vasikat ovat yksilökarsinoissa maitojuoton ajan ja sen jälkeen ne siirretään kestokuivikepohjalle juottoautomaatille. Automaatilta vasikat juovat 8–10 litraa päivässä. Lisäksi ne saavat lehmien seosrehua ja vapaasti vasikoiden

täysrehua. Jokaisessa yksilökarsinassa on oma tuttiämpäri. Hoito-ohjeita löytyy vasikkalan valkotaululta, jolloin kaikkien tilalla työskentelevien on helppo nähdä minkä ikäisiä vasikat karsinoissa ovat ja paljonko niille annetaan maitoa. Yksilökarsinoissa vasikat saavat vapaasti heinää ja vasikoiden täysrehua. Yksilökarsinoita on 14 kpl ja ne täytetään aina puoli kerrallaan. Toisen puolen olles-

sa käytössä toinen puoli on pesty ja kuiva. Tyhjentäminen tehdään pienkuormaajalla ja karsinoiden väliseinät pestään kuumavesipesurilla ulkona. Askon mielestä karsinoiden määrä on ollut sopiva silloin kun poikimisia on tasaisesti ja ternivasikat liikkuvat hyvin.

### Juottamolle riittävä tila

Isommat vasikat ja umpilehmät ovat kestokuivikkeella. Kestokuiv-

vikepohja on toiminut Askon mielestä hyvin. Toki kuivittamiseen menee aikaa nyt enemmän kuin aikaisemmin. Asko myös vinkkaa, että suunniteltaessa vasikkalaa kannattaa varata juottamossa oleville vasikoille suhteessa enemmän tilaa, kun juotolta pois jääneille, koska kuivituksen tarve on juotolla olevilla huomattavasti suurempi. Ilmanvaihtoluukkujen säätäminen tapahtuu käsin. Askon mielestä automaattinen säätöjärjestelmä ei olisi olenkaan huono. Varsinkin näin keväällä, kun päivä- ja yölämpötiloissa on suuria eroja, säätämistä pitää olla tekemässä aamuin illoin.

Huntuksien vasikkala ja umpiosasto on helppohoitoinen ja eläimet terveitä. Satsaus tulevaisuuteen kannatti. Rakentaminen maksaa aina, mutta olosuhteisiin sijoittaminen on taloudellisesti järkevää: vasikasta saadaan hyvin tuottava lehmä pienemmällä työmäärällä.



Katja Kellokoski



Huntuksen tilalla poikimakarsinat ovat samassa rakennuksessa kuin vasikat. Lehmä saa rauhassa poikia olkipahnoille ja tarvittaessa poikimista avustetaan. Vasikalle juotetaan ternimaitoa neljän tunnin kuluessa poikimisesta.

# HALLITTU UUDISTUS SÄÄSTÄÄ EUROJA, TYÖ- TUNTEJA JA RESURSSIJA

Karjan uudistuskulut ovat rehukustannusten jälkeen suurin muuttuvien kustannusten erä maidontuotannossa. Ne ovat sitä suurempia, mitä enemmän tarvitaan uudistuseläimiä ja mitä enemmän uudistuseläinten kasvatus tai hankinta maksavat.

Uudistuskustannuksiin voi vaikuttaa lehmien kestävyttä parantamalla. Mitä useampia tuotoskausia lehmä lypsää karjassa, sitä vähemmän on poistoja ja sitä vähemmän tarvitaan uudishiehoja, jos karjamäärää ei kasvateta. Kestävyysparantamiseen ei ole poppakonsteja, vaan se on suunnitelmallista työtä uudistusprosessin jokaisessa vaiheessa, vasikan syntymähetkestä lehmän poistopäätökseen saakka. Olosuhteilla, hoidolla ja ruokinnalla on ratkaiseva vaikutus, miten vasikka saadaan vahvaksi vieroitusikänsä mennessä, miten se kasvaa raamikkaaksi hienoksi, tiinehtyy ja poikii ongelmitta ja etenkin kestää ensikkokauden rasitukset.



Hallittu uudistus -opas antaa tietoa, keinoja ja laskentaesimerkkejä uudistusprosessin tehostamiseksi ja sen myötä kohti parempaa eläinten, hoitajan ja ympäristön hyvinvointia sekä tuotannon taloutta. Opas on tehty Valion ja ProAgrian yhteistyönä osana CARBO- ja Vahvat vasikat -hankkeita.

Tutustu oppaaseen:

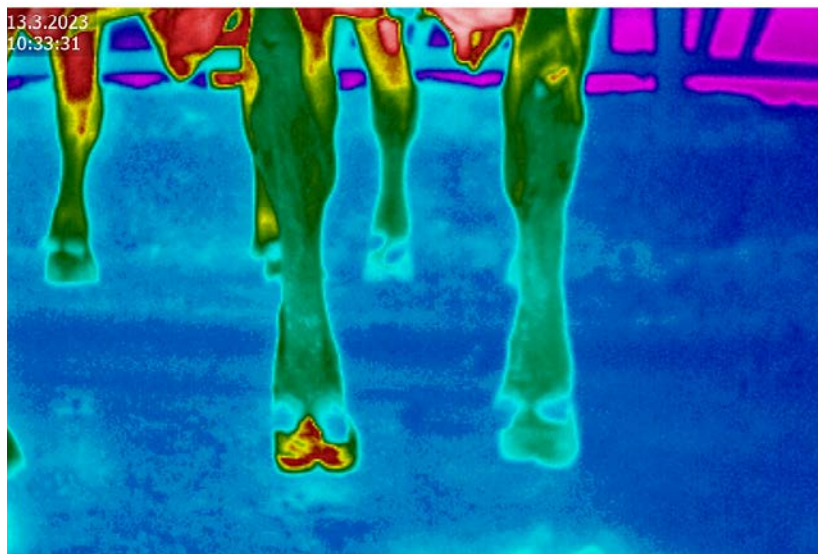


**ProAgria**  
Keski-Pohjanmaa

## Löydä piilevät sorkkaongelmat - tee lämpökamerakuvaus

Faba on aloittanut sorkkien lämpökamerakuvaus uuteena, karjan sorkkasairauksia ennaltaehkäisevänä palveluna. Lämpökameroita on testattu kentällä useissa karjoissa sekä Kuvaa Nautaa -hankkeessa, ja sen on todettu olevan potentiaalinen apuväline sorkkasairauksien löytämisessä.

Kameran toiminta perustuu sorkkien lämpötilaerojen vertailuun. Tulehdukset nostavat sorkan kruununrajan lämpöä. Kameran avulla poikkeavat lämpötilat havaitaan ajoissa ja eläin voidaan ottaa sorkkahoitotelineeseen tarkastettavaksi ennen kuin eläin alkaa ontua. Ontuvan eläimen kohdalla nähdään usein jo muita muutoksia, jotka vaikuttavat eläimen tuotokseen. Ontuva eläin ei syö eikä juo tarpeeksi ja makaa normaalia enemmän lepuuttaen kipeää sorkkaa. Sorkkaongelmat heijastuvat myös eläinten kiimakäyttäytymiseen, mikä aiheuttaa pidentynyttä poikimäväliliä. Lämpökameralla ei voida teh-



Tulehdukset nostavat sorkan kruununrajan lämpöä. Lämpökameran avulla poikkeavat lämpötilat havaitaan ajoissa ja eläin voidaan ottaa sorkkahoitotelineeseen tarkastettavaksi ennen kuin se alkaa ontua.

diagnoosia sorkkasairaudesta, mutta sen avulla voidaan löytää ongelma-alueet eläimen sorkista. Sorkkien kuvaus sopii etenkin tiloil-

MARJA ESKELINEN

le, joissa sorkkahoitoon otetaan aina tietty, vuorossa oleva eläinryhmä. Tällöin hoidettavien ryhmään saadaan mukaan myös ne eläimet, jotka kameran kuvien mukaan vaativat tilanteen tarkastamisen.

Kuvantamisen optimaalinen aika navetassa on rauhallisena päivänä, esim. ruokinnan yhteydessä, jolloin mahdollisimman moni eläin seisoo rauhassa ruokintapöydän ääressä. Tällöin eläinten sorkat saadaan kuvattua nopeasti ja helposti. Kuvantamista ei suositella tehtäväksi silloin, kun navetalla on menossa jotain poikkeavaa esim. eläinten siirtelyä. Tällaisina päivinä eläimet ovat rauhattomia ja liikkuneet normaalia enemmän, jolloin jaloissa voi olla pintaruhjeita tai lämpörasitusta. Tämä näkyy kamerassa kohonneena lämpönä. Kesällä kuvausta suositellaan tekemään viileään aikaan esim. aamulla.

**Marja Eskelinen**  
Faba Osk

Säilörehun tekemisessä on hyvä muistaa kolmen H:n sääntö: hygienia, hapettomuus ja happamuus.

# Hyvin säilötty säilörehu tuottaa tuloksia

Riippumatta käytetyistä menetelmistä, onnistuneen säilönnän tavoitteena on hyvä säilönnällinen laatu ja ravinteiden säilyminen rehussa.

**S**äilörehun laadusta voi päätellä jotain jo hajun ja värin perusteella. Rehun tulisi tuoksua miedosti heinälle tai happamalle riippuen säilöntätavasta. Pahalle haiseva rehu (mm. homeinen, etikkainen, makea ja palanut hajua) kertoo virheistä. Tarkemman tiedon säilörehun laadusta saa toimittamalla näyte laboratorioon analysoitavaksi. Analyysi antaa paljon tietoa säilönnän onnistumisesta ja sen pohjalta pystytään räätälöimään sopiva ruokintasuunnitelma. Analyysi kannattaa teettää muutaman kerran, vaikka kyseessä olisi sama rehu. Rehun laatu muuttuu ajan kuluessa ja ruokinnallinen tarve siinä samalla. Säilönnällisen laadun mittareita ovat muun muassa pH, sokerit, maito- ja muurahais happo, haihtuvat rasvahapot ja ammoniakkipi. Ruokinnan perusta on aina säilörehussa, siksi sen tehokas käyttö on taloudellisesti kannattavaa ja juuri siksi siihen kannattaa panostaa. Huonoa säilörehua on hankala paikata täydennysruokinnalla, lisäksi se on kallista.

## Säilöntämenetelmät

Rehua voi säilöä haposäilönnällä, biologisella säilönnällä, kuivamalla ja muulla kemiallisella säilönnällä. Jokainen tila valitsee itselleen sopivimman tavan. Tär-

keintä on, että säilöntätapaa osataan käyttää oikein. Tarvittaessa toimintatapoja muutetaan olosuhteiden ja tilanteiden muuttuessa, jotta saadaan paras mahdollinen säilönnällinen laatu. Lisäksi säilöntäaineiden reunaehdot olisi hyvä tiedostaa. Säilöntätavan valintaan vaikuttavat tilan oma konekanta tai urakoitsijan konekanta, rehuvarastot ja tuotantopanokset.

## Hygienia, hapettomuus ja happamuus

Säilörehun tekemisessä on hyvä muistaa kolmen H:n sääntö. Tarkalla korjuulla ja sopivalla niitokorkeudella estetään maa-aineksen ja haittamikrobien pääsy rehuun. Rehun riittävä tiivistäminen ja hyvä varastointi estää rehun hapettumisen. Rehulle sopivalla säilöntäainevalinnalla ja

## AJANKOHTAINEN HUOMIOLISTA:

- Ensimmäisen sadon lannoitus
- Muista hankkia säilöntäaineet ja muovit ajoissa
- Tarkasta korjuukoneiden toimivuus hyvissä ajoin ennen H-hetkeä

oikealla annostelulla saadaan rehuun nopeasti riittävän happamat olosuhteet, jotka estävät haittamikrobien kasvun.

Elina Orjala



Valion keräämässä tilastossa käy ilmi, että vuonna 2022 eniten säilönnällään epäonnistuneet rehut ovat olleet kuiva-aineluokaltaan < 200 eli märkyys toi haasteita säilöntämenetelmästä riippumatta. Parhaiten märkä rehu oli säilynyt haposäilönnällä. Mitä korkeampi kuiva-aineluokka oli, sitä pienemmät erot säilyvyyden onnistumisessa olivat eri säilöntämenetelmillä.

Lähde Valion Artturin säilörehutilasto 2022.

Onnistunut umpikausi luo edellytykset hyvin käyntiin lähtevälle tuotoskaudelle. Umpikausi on lehmän lomakausi, joka pitää sisällään oikeanlaisen ruokinnan ja hoidon sekä optimaaliset olosuhteet. Umpilehmän tärkein tarve on lepo.

Tilava, pehmeä, kuiva ja vedoton makuupaikka houkuttelee makaamaan mahdollisimman paljon. Sievissä Kukkulan tilalla navetan laajennuksen yhteydessä satsattiin umpilehmien olosuhteisiin, koska haluttiin saada lisää tilaa tärkeälle eläinryhmälle.

Kukkulan tilan lehmät ovat umpikauden omassa osastossaan, jossa tilaa on enemmän sekä ruokintapöydällä että parsissa. Syväkuivikeparsissa käytetään kuivikkeena separoitua kuivajaetta. Runsas kuivitus ja pehmeät parret houkuttelevat lemmiä makaamaan mahdollisimman paljon.



# Kukkulan tilan satsaus umpilehmiin kannatti

**H**anna Nivala Sievistä kertoo, että aiemmin umpilehmät viettivät umpikautensa vanhan navetan puolella, jossa tilaa oli huomattavasti vähemmän. Nyt laajennuksen myötä lehmät ovat umpikauden omalla valoisalla ja houkuttelevalla osastollaan, jossa tilaa on enemmän niin ruokintapöydällä kuin parsissakin. Syväkuivikeparsissa käytetään kuivikkeena separoitua kuivajaetta. Runsas kuivitus ja pehmeät parret houkuttelevat lehmiä makaamaan mahdollisimman paljon. Puhtaasta ja raikkaasta vedestä ei kannata tinkiä missään tuotostahdossa, sitä pitää olla koko ajan lehmän saatavilla. Jos lehmä ei juo riittävästi, se vähentää kuivaainesyöntiä. – Meillä on ollut vesialtaat kaikissa osastoissa jo kymmenen vuotta ja niistä lehmien on helppo juoda, Hanna kertoo.

## Rutiineista selkeyttä navettatöihin

Kukkulan tila toistaa samaa toimintatapaa umpikutuksessa. – Kaikki menee aina samalla rutiinilla, maanantaina takakierto on olkiappeelle, tiistaina lypsy, perjantaina viimeinen lypsy ja sen jälkeen vahatuubit. Vanhat lehmät laite-

taan umpeen noin 225–230 tiineyspäivän kohdalla, ensikot vähän aikaisemmin, Hanna kertoo. Sorkkahoitaja käy tilalla 3–4 viikon välein ja silloin hoidetaan aina myös ennen seuraavaa sorkkahoittoa umpeen menevät lehmät. Eläinpalettia pyöritetään säännöllisesti ja siinä apuna on myös Minun Maatilani -ohjelmaan tehdyt osastoinnit, näin tiedetään mitä missäkin on.

## Poikimista odottavia hemmotellaan

Viime marraskuun alussa tilalla otettiin käyttöön olkipehkualue, jonne lehmät siirtyvät kolme viikkoa ennen poikimista. Pehkualueella on omat osastot kolme viikkoa, kaksi viikkoa ja viikko ennen poikimista -eläimille. Lisäksi on oma osasto poikineille. – Poikimavaikkeudet ovat vähentyneet ja onhan se nyt paljon parempi, kun saavat sen kolme viikkoa köllötellä oljella. Myös ruokintapöytätila on maksimoitu ennen poikimista, aiemmin nippanappa kaikki sopi kerralla syömään, Hanna toteaa tyytyväisenä. Kausiraportin perusteella tuotokset ovat nousseet alle 60 päivää poikimisesta olevilla lehmillä, joten parannukset olosuhteissa tuottavat jo nyt tulosta.

## Seuranta ja jatkuvaa kehittämistä

Hanna ja **Juho Nivalan** tavoitteena on jatkuva kehittäminen ja kannattava tuotanto. Apuna käytetään eri alan asiantuntijoita. Eläinlääkäri **Viljar Sedrik** käy tilalla kolmen viikon välein, silloin mennään mm. läpi kaikki poikineet sekä nupoutetaan vasikat. Näin saadaan mahdolliset ongelmatapaukset kiinni ja hoidettua heti. Lisäksi kuuden viikon välein tilalla käy ProAgrian ruokinta-asiantuntija tekemässä tsekkikäynnin, jossa tarkastellaan mm. appeiden koostumuksia sekä nuorkarjan kasvua. Samalla pidetään tiimipalaveri yhdessä tilan väen, työntekijöiden, eläinlääkärin ja ruokinnan asiantuntijan kanssa. Palaverissa käydään läpi käynnillä havaittuja asioita ja kehitysehdotuksia. Näin kaikki tietävät missä mennään ja mitä on tarvetta muuttaa. Yhteistyössä on voimaa!



Heidi Lehtonen

## Onnistumme yhdessä

**P**roAgriassa tärkein resurssi on asiantuntijoidemme laaja osaaminen, jota myös kehitetään jatkuvasti. Näin pysymme ajan tasalla esim. uusimman tiedon, kokemusperäisten havaintojen, tutkimuksen ja lainsäädännön kanssa ja pystymme entistä paremmin vastaamaan erilaisiin asiakastarpeisiin myös nykyisessä taloustilanteessa. Vaikka asiantuntijoiillamme osaaminen onkin monipuolista, nostavat usean asiantuntijan moniammatilliset tiimit osaamisen vielä monta astetta korkeammalle. Keskipohjalais-tilat saavat proagrialaisista omaa osaamistasoaan täydentämään tiimin, joka tukee erityisesti yrityksen laajoissa kehittämistarpeissa tai haastavissa muutostilanteissa.

Tilatiimitoiminnassa yritys huomioidaan kokonaisuutena. Lähtökohtana on paitsi yritystoiminnalle asetetut tavoitteet ja strategia, myös yrittäjien omat tavoitteet ja



niiden mukainen toiminta. Tiimissä huomioidaan monipuolisesti eri näkökulmat ihmisten ja tekemisen johtamisesta, tuotannosta ja taloudesta aina eri prosessien ja niiden systeemiluonteiden ymmärtämiseen asti. Toimivassa tilatiimissä yrittäjien kanssa yhdessä keskustelevat aktiivisesti esim. pelto- ja eläintuotannon, talouden, strategian tai henkilöresurssien johtamisen asiantuntijat. Aloituskoko-

uksessa määritellään nykytila, resurssit, sopivat menettelyt ja tietyt eri sektoreille tavoitteet, joiden kehittymistä seurataan sovitusti ja määräajoin tulevissa tapaamisissa livenä tai ruudun välityksellä. Kun on yhteinen ymmärrys, ovat selkeän suunnan ja askeluksen selvittyä tavoitteet huomattavasti helpompia saavuttaa. Toiminta vastaa määrätietoista, hallitusta johtamista, jossa on yh-

teinen suunta ja rotti. Menettelynä toiminta on kehittävä ja verrattoman tuottavaa, kun panostetaan juuri niihin asioihin, joilla saattaa olla pieni kustannus, mutta suuri vaikutus.

Teemme työtä yhdessä tilanväen kanssa sparraten, tukien ja tarvittaessa vähän tuupatenkin. Yhdessä me myös onnistumme. Kun asioita mitataan, suunnitellaan arjen parannuksia ja arvioidaan tuloksia tekemistä järkevästi kehittämällä, mahdollistetaan menestyvä tulevaisuuden yritys. Tästä meillä on jo valtakunnallisesti näyttöä ja hyviä tuloksia. Seurannan mukaan enemmän palvelua on tarkoittanut helpompaa arkea, suurempaa yrittäjätuloa ja tyytyväisempiä yrittäjiä.



Liisa Koskela

Evijärven  
Peruna Oy

# JÄRJESTÄÄ

kevätjauhatuksen viikolla 18

## Uudet viljelijät tervetulleita mukaan sopimustuotantoon

Kysy uutta kilpailukykyistä  
tärkkelysperunan hintatarjousta vuodelle 2023  
mika.antila@evipe.com tai 040 5111 343

[www.evipe.com](http://www.evipe.com)

## PAIKALLISTA PALVELUA - SUORAAN TILALLES!



Aarne Karioja

050 478 6800

aarne.karioja@vilomix.farm

Haapavesi  
Kalajoki

Vitamiinit  
Energiarehut  
Hivenaineet  
Kivennäiset  
Rautavalmisteet  
Hygienia tuotteet  
Torjunta-aineet



Carl-Johan Ström

0500 662 650

carl-johan.strom@vilomix.farm

Vaasa



Petri Koskenmäki

045 110 7597

petri.koskenmaki@vilomix.farm

Keski-  
Pohjanmaa

**Vilomix**

## Vähennä tilan lannoitekustannus KUMINALLA & KORIANTERILLA viljelykierrossa

[carawayfinland.fi](http://carawayfinland.fi)



KIINNOSTAAKO  
SOPIMUSVILJELY?  
Soita 06 224 3660

**Caraway  
Finland**

## Tieteestä TIETOA

Ilmaista  
2023!

Järjestetty viljavuusnäytteiden kuljetus  
noin 100 keräilypaikasta 28.3-6.6!  
Keräilypisteet osoitteesta  
[www.hortilab.fi](http://www.hortilab.fi)

Huom!

Ympäristöfoumuksen  
laaja maa-analyysi meiltä!

Meiltä!

SUOMALAINEN  
LUOTETTAVA  
PALVELU!



**Hortilab** AB  
OY

Oy Hortilab Ab, Vasavägen 41, 64200 NÄRPIÖ

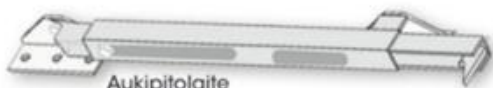
© 06-347 4250 • hortilab@hortilab.fi • www.hortilab.fi

FINAS

## OVET JA IKKUNAT

Lehti-, pari-, taitto-, liuku-, liukupalo-ovet ja ikkunat.

Maatalouteen kuumasinkittynä.



Aukipitolaite



VAHVA KOTIMAINEN,  
KOTIMAISTA TYÖTÄ.

**MIEDON METALLI**  
Teräs-ovet ja ikkunat

020 787 9650 • [www.miedonmetalli.fi](http://www.miedonmetalli.fi)

## FIKSU & VIKKELÄ

- › ketjut & ketjukäytöt
- › hihnat & hihnäkäytöt
- › laakerit
- › sähkömoottorit

**KENTSO** OY

Kahvitie 44 Kokkola  
0400-560 260  
[www.kentso.fi](http://www.kentso.fi)

**VALTRA FENDT** SAMPO ROSENLEW

## Sopimuskorjaamo

- Ilmastoinnin huollot
- Vaihtojäähdyttäjät/  
Korjaukset
- Kansityöt

**KOKKOLAN  
TRAKTORIHUOLTO**  
SILLANPÄÄ OY

Kauppakaari 8, KOKKOLA 050 376 3118  
Juustotie 14, TOHOLAMPI 0400 347 742

## TEKEVÄN IHMISEN VERKKOKAUPPA

## TYÖKALUÄSSÄ

VARUSTAA TEKEVÄN IHMISEN.

[www.tyokaluassa.net](http://www.tyokaluassa.net)



Heinolankaari 24, 67600 Kokkola  
[www.sktren gas.fi](http://www.sktren gas.fi)

Seuraa,  
tykkää ja tägää  
meitä somessa

@ProAgria  
#proagria





Hyvää säilörehusatoa ei taata pelkästään korjuuaika- ja raaka-ainenäytteillä. Jos säilörehuprosessissa on jotain korjattavaa, hyödynnä omia ruokinta- ja kasvintuotannon-asiantuntijoitasi. Sinikka Kreuzin (vas.) ja Tuija Korpelan mielestä yhteistyössä on voimaa, kun asiaa mietitään tila-työissä eri näkökulmista.

# Toivelistalla edullinen lypsylehmän ruokinta

**L**ypsylehmien ruokinta ja taloudellisuus puhututtaa: kuinka ruokkia mahdollisimman kustannustehokkaasti ja millä hinnalla maitoa kannattaa tuottaa. Jokaisen maitotilayrittäjän ensikesän toivelistalla kannattaa olla hyvä säilörehusato – sen päälle rakennetaan tuottava ja taloudellinen ruokinta.

## Korjuuaika- ja raaka-ainenäytteet – joko olet kokeillut?

Lypsylehmän ruokinta perustuu karkearehuun. Vaikka jokainen kesä on erilainen, tavoitteena on aina tuottaa hyvää ja laadukasta säilörehua. Uuden kasvukauden hämmöittäessä olisi hyvä pysähtyä miettimään edellistä kesää – missä onnistuttiin, voidaanko jotain tehdä tänä vuonna toisin. Rehunteossa on monta onnistumisen paikkaa, mutta myös useampi sudenkuoppa, esimerkiksi korjuuketju on kunnossa ja tehokas, mutta pellolle lähdetään väärään aikaan. Korjuuaika- ja raaka-ainenäytteiden otto kannattaa ihan jokaisella tilalla.

Kattavilla korjuuaikänäytteillä varmistuu sopiva korjuuajankohta.

Talous	Säilörehu D630 rv130	Säilörehu D690 rv160	Ero
Väkirehun osuus, osuus ka:ssa	0,51	0,45	
Ostorehukustannus, €/eläin/pv	5,77	5,27	0,50 €/eläin/päivä
Maitotuotto-ostorehukustannus (ml. tuki), €/jakso	19 255	20 651	1396 €/jakso

Jakso = 30 pv, 45 lehmää.

Näytteiden otto kannattaa aloittaa 2–3 viikkoa ennen rehuntekoa. Näytteitä olisi hyvä ottaa useita, jotta tietää D-arvon vaihtelun. Liian aikaisintaan pellolle ei kannata lähteä. Rehunteon koittaessa otetaan raaka-ainenäytteet. Kattavilla raaka-ainenäytteillä saadaan alustavaa tietoa, millaista rehua syksyllä olisi syötössä. Optimitilanteessa tilalta löytyy eri eläinryhmien tarpeisiin sopivaa karkearehua, jolloin ruokinnasta saadaan yksinkertainen.

## Tasapainottelua ruokinnassa

Jos säilörehusta tulee liian vanhaa, se haastaa ruokkijaa ja ruokittavia. Heikompaa säilörehua on kallista täydentää ja väkirehuprosenttikin nousee helposti liian korkeaksi. Liian matala väkirehu-

prosenttikään ei ole ratkaisu sille, että lypsävät saisivat riittävästi ravintoaineita ja jaksaisivat lypsää. Maitotuotos ei nouse loputtomasti, vaikka väkirehuprosentti olisi pilvissä. Jos säilörehun ostaminen ei ole mahdollista, täytyy ratkaisut miettiä tilakohtaisesti käytettävien väkirehujen suhteen.

Yllä olevan esimerkin ruokinta perustuu täysrehuun ja pieneen kivennäisliisään. Heikommalla säilörehulla väkirehuprosentti on 51 % ja paremmalla säilörehulla 45 %. Heikompi säilörehu lypsättää huonommin, mikä vaikuttaa maitotuotoksen ja ostorehukustannuksen erotukseen (ml. tuki) €/jakso. Esimerkissä ero on noin 1 400 €/jakso, paremman säilörehun eduksi. Sama ilmiö toistuu muissakin ruokintamuodoissa (esim. vilja + rypsi + kivennäinen +

robotirehu), parempi säilörehu pärjää paremmin.

**Johanna Malinen**



Lisätietoja:

**Lypsylehmien ruokinta-strategia**



**Veikkaus vai korjuuaikänäyte**



# Pollarit ottavat tehot irti tuotosseurannasta

**P**ollarin tila liittyi tuotosseurantaan vuonna 1996. Nyt takana on 25 tuotosseurantavuotta, joiden aikana keskituotos on noussut 4 000 kiloa. Vuonna 2022 karjan lehmien energiakorjattu maitotuotos oli 10 699 kiloa, maidon valkuaispitoisuus 3,80 % ja rasvapitoisuus 4,54 %. Tilan tavoitteena on päästä yli 11 000 energiakorjatun maitokilon. Yrittäjä Sari Isosaari-Pollari kertoo, että on tärkeää panostaa korkeisiin pitoisuuksiin, koska maidon pitoisuuksien kautta pystyy itse vaikuttamaan maidon hintaan. Tilalla otetaan joka kuukausi lehmäkohtaiset maitonäytteet, koska ne ovat oivallinen työkalu utareterveyden hallinnassa. – Säännöllinen näytteenotto auttaa utareterveyden seurannassa ja ennakkoinnissa, sen pohjalta voimme paneutua tarkemmin solutuksen syihin, tehdä bakteerimäärytykset ja valita oikeat hoitotoimenpiteet. Tiineystestiä olemme hyödyntäneet tuotosseurannan lehmäkohtaisista näytteistä, kertovat **Sari Isosaari-Pollari ja Mikko Pollari**.

## Jalostuksen tavoite utareessa ja jaloissa

Sari Isosaari-Pollarin mukaan tuotosseurantatulokset ovat tärkeitä karjan jalostuksessa. Pollarin tilalla jalostuksen kokonaistavoite on eläinten kestävyys. Tilalla keskipoikimakerta on laskenut, koska kolme 100-tonnaria jouduttiin poistamaan, kaksi kertaa poikineita

ta lemmiä meni teuraaksi utareen repahtamisen vuoksi ja ensikoiden osuus on suuri. Isoja tavoitteita jalostukselle ovat utarerakenteen ja jalkarakenteen parantaminen.

## Ruokinta tuotosseuranta-tietojen pohjalta

Rasva- ja valkuaisuhde kertoo ruokinnan tasapainosta, siitä lisätäänkö ruokintaan energiaa vai valkuaisia. Useimmiten puutetta on energiasta. Lehmien elopaino on huomioitava ruokinnassa. Pollarilla ruokinta perustuu kotovärisen valkuaisen hyödyntämiseen apila- ja nurmiheinäpohjaisella säilörehulla sekä herneen ja ohran seoksesta tehdyllä murskeviljalla. Energia- ja valkuaislisää lypsävät saavat täysrehusta ja rypysistä. Säilörehu korjataan esikuivatuna pyöröpaaleihin ja säilötään biologisilla säilöntäaineilla. Rehunäytteitä otetaan paljon. Ruokinnan suunnittelusta vastaa ProAgrian ruokinta-asiantuntija **Katja Kellokoski**. Sari Isosaari-Pollarin mukaan lehmien tuotoksen nostaminen onnistuu kiinnittämällä huomioita pieniltä tuntuviin asioihin, sellainen on esimerkiksi veden saanti.

## Tuotosseurannasta täysi hyöty

Koelypsy tehdään kuudella maitomittarilla, vuodessa on 11 mittalypsyä

ja maitonäytteiden ottoa. Tila hyödyntää tuotosseurantaohjesäännön mahdollistaman lomakuukauden. Sari Isosaari-Pollarin mukaan näytteenotto ei ole suuri vaiva. Maitomittarit peseytyvät kiertopesussa. Tuotosseurannan koelypsyn muistutuspalvelua Sari Isosaari-Pollari pitää hyvänä palveluna. Myös ProAgrian maitomittareiden testauspalvelu ansaitsee kiitoksen. Tilan kaikki mittarit lähetettiin testattavaksi, koska tilanväellä heräsi epäily yhden mittarin luotettavuudesta, samalla huollatettiin kaikki mittarit. Sari Isosaari-Pollari painottaa, että maidon mittauksien pitää olla luotettavaa. – Karjanomistajina keräämme tietoa itseämme varten hyödyntääksemme sen oman tilamme kehittämisessä ja johtopäätösten tekemisessä. Kun analysoidaan tuotosseuranta-, rehuanalyysi-, ruokinta- ja viljelytietoja, ovat tiedot lähtökohta myös viljelyn kehittämiseksi, summaavat Sari Isosaari-Pollari ja Mikko Pollari.

Anna-Riitta Leinonen



Agrologi Mikko Pollari ryhtyi maatalousyrittäjäksi kotitilallaan Toholammilla vuonna 1996. Sari Isosaari-Pollari tuli mukaan maatilan töihin vuonna 2012. Parasta aikaa hän viimeistelee agrologin opintojaan.



Mikko Pollari aloitti tilanpidon vuonna 1996, samalla tila liittyi tuotosseurantaan. Tuotosseurantaan kuulumisen ja pitkäjänteinen työ karjanparissa on näkynyt konkreettisesti maidontuotannon tuloksissa.

Pollarin tilan satatonnarilehmät 12-vuotiaat Ellipsi ja Ennätys sekä 10-vuotias Hiisi tuottivat elinaikanaan 320 000 litraa maitoa ja 16 vierihoidettua vasikkaa.

Vuonna 2014 laajennetussa ja peruskorjatussa navetassa on parsipaikat 49 lehmälle. Tällä hetkellä navetassa on 40 lypsylehmää ja alle 6 kuukauden ikäiset vasikat. Hiehot ruokitaan navetassa, jaloittelemaan ne pääsevät ulkotarhaan ja kuivikepohjainen makuualue on ulkokatoksen suojissa. Tilalla on rehuntuotantoa varten peltoa 80 hehtaaria, josta laidunta 10 ha.

KUVAT: SARI ISOAARI-POLLARI



SARI ISOAARI-POLLARI



Naudan luontaisen käyttäytymisen tukeminen palkitsee karjanomistajan hyvinvoina ja tuottavina eläiminä.

## Pollarin tilan vasikat hoidetaan imettäjä-lehmäperiaatteella

**Sari Isoaari-Pollarin** mielestä jokaista vasikkaa on kohdeltava kuin se olisi tuleva 100-tonnari. Toholampisella Pollarin tilalla vasikan hoitaa sen oma emä. Emän hoivalla on vasikalle iso merkitys, karjanomistajan rooli on tarkkailla sekä emää että vasikkaa ja huolehtia, että vasikalle on myös vettä ja muuta rehua tarjolla. – Meillä vasikalle tarjotaan ensimmäinen ternimaito tuttipullosta mahdollisimman pian syntymän jälkeen. Vasta sitten vasikka opastetaan nisälle, kertoo Sari Isoaari-Pollari.

Karjanomistajan apua ja valvontaa tarvitaan, että imetus lähtee hyvin käyntiin, Pollarin tilalla se tapahtuu yleensä poikimakarsinassa. Sen jälkeen vasikka sijoitetaan parsinavetassa omassa karsinassaan emän viereen. Lehmällä on niin löysä kytkyt, että se pääsee koskettamaan ja hoitamaan vasikkaansa päivän aikana. Vasikan karsinassa tarjolla on vettä, heinää ja väkirehua. Vasikka saa imeä emäänsä kolme kertaa päivässä. Kolmesta viikosta eteenpäin vasikka kasvaa ryhmäkarsinassa, mistä se käytetään emällä kaksi kertaa päivässä. Emän kontakti vasikkaan kestää 2–3 kuukauden ajan. Vierotus ei tapahdu kerrasta, vaan 1–2 viikon aikana vasikka käy imemässä kerran päivässä, sen jälkeen harvennetusti. Viimeisen kerran se käy vielä tyh-

jällä tissillä, kun lehmä on lypsetty. Olennaista vieroituksessa on, että vasikalla on vettä, karkearehua ja väkirehua. – Vasikan juoma maitomäärä on 10 litraa päivässä ja se on poissa meijeriin menevästä maitomäärästä, toteaa Sari Isoaari-Pollari. Maidolla juotetut vasikat kasvavat kookkaiksi ja ovat terveempiä sekä vastustuskykyisempiä tauteja vastaan. – Kyllä juomarehukin maksaa, joten siinä saadaan rehukustannuksissa säästöä, Sari Isoaari-Pollari huomauttaa.

### Aina kun vasikka huutaa, lehmä stressaantuu

Lehmälle sosiaalisilla suhteilla sekä niiden kehittymisellä on merkitystä. Pollarin tilalla on havaittu, että emä tunnistaa jälkeläisensä hiehona. Laitumella emä hakeutuu oman jälkeläisen seuraan ja ne makaavat usein vierekkäin. Naudan selviytyminen eläinlajina on perustunut emän ja vasikan suhteeseen. Maito ravintona on vasikalle tärkeä. Lisäksi emän hoivalla ja kosketuksella on vaikutusta vasikan terveyteen ja lajityypillisen käyttäytymisen oppimiseen. Naudan luontaisen käyttäytymisen tukeminen palkitsee karjanomistajan. Molemmat yrittäjät ovat tyytyväisiä tilansa ratkaisuun vasikoiden hoidossa.

Anna-Riitta Leinonen

TOIVE-  
JUTTU

# Naudoille haitalliset rikkakasvit

Pelloilla olevat rikkakasvit ovat epätoivottuja monestakin syystä: viljelijä ei kaipaa niitä ja naudalle ne voivat olla myrkyllisiä niin laiduntaessa kuin säilörehunkin seassa. Laidunkauden hämmöttäessä on hyvä kerrata kasveja, joiden esiintymistä kannattaa tarkkailla kesän mittaan.

## Leinikki ja rentukka

Kaikille tutut leinikit ja rentukka sisältävät rannukuliiniglykosidia sekä entsyymiä, jotka kasvin solujen hajottua tuottavat ärsyttävää öljyä. Oireita ovat mm. poltteen tunne suussa, lisääntynyt syljen erityys, oksentelu ja verinen ripuli. Öljyn sisältämä protoanemoniini imeytyttyä elimistöön se aiheuttaa huimausta, kouristuksia ja virtsateiden tulehduksia. Eläimet yleensä välttävät kasvia laitumella, mutta niiden määrää kasvustossa kannattaa tarkkailla. Kuivatessa myrkyllisyys vähenee.

## Pietaryrtti ja koiruoho

Pietaryrtti ja koiruoho sisältävät tujon-nimistä myrkyllistä yhdistettä. Se ärsyttää ruoansulatuselimistöä, ja mahdollisesti aiheuttaa luomisia. Vakavissa myrkytyksissä eläin voi mennä tajuttomaksi, kouristella ja jopa kuolla.

## Kortteet

Suo- ja peltokortte sisältävät paluuriini-alkaloideja ja oksaalihappoa sekä tiaminaasientsyymejä. Peltokortteen aiheuttamia myrkytyksiä on tavattu etenkin hevosilla, suokortte on haitallista naudoille. Vähäisinä määrinä suokortte aiheuttaa maidontuotannon laskua, suurempina määrinä sairastuttaa. Myrkytysoireita ovat mm. ripuli, kiihtynyt pulssi ja osittainen sokeus. Myrkyt eivät häviä rehua kuivatessa.

## Tyräkit

Tyräkit (ranta-, kenttä-, kolmisäde- ja pikkutyräkki sekä viisisäde) sisältävät diterbeeniestereitä, jotka silmiin päästessä aiheuttavat sarveis- ja sidekalvon tulehduksen. Syötynä ne aiheuttavat polttelua ja rakkuloita suun limakalvoille. Tyräkit sisältävät myös haitallisia syanogeenisiä glykosideja. Vetsyanidimyrkytys aiheuttaa naudoilla takajalkojen heikkoutta, virtsaamisvaikeuksia ja virtsan pidättämiskyvyttömyyttä. Rehun kuivaaminen tai säilöminen ei poista tyräkkien haitallisia vaikutuksia.

## Pelto-ohdake, pihatähtimö ja valvatti

Pelto-ohdake, pihatähtimö eli vesiheinä ja valvatti sisältävät haitallisen määrän nitraattia. Nitraatti syövyttää ruoansulatuskanavaa aiheuttaen jopa maha-suolitulehdusta (gastroenteriitti). Nitraattia muuntuu nitriitiksi pötsimikrobin toimesta. Siitä johtuvia oireita ovat muun muassa hengitysvaikeudet ja lihasten värinä.



Leinikki ja vesiheinä. KUVAT: TUIJA KORPELA

mää halvauksille. Säilörehusta näytteitä ottaessa kannattaakin ruksia kivennäisanalyysi mukaan näytesaatteelle – oli säilörehussa mukana rikkakasveja tai ei. Ruokinnassa kivennäistasapaino on tärkeää niin laidun- kuin sisäruokintakaudella.



Johanna Malinen

Akuutissa nitriittimyrkytyksessä voi tapahtua luomisia. Nitraatin kertymiseen kasveissa vaikuttavat mm. kuivuus ja valon määrä. Säilörehun käymisen yhteydessä nitraatin määrä laskee. Pelkkä heinän kuivatus ei nitriittitasoa laske.

Muita haitallisia kasveja ovat esimerkiksi niitty- ja ahosuolaheinä, peltoemäkki, peltoanankaali, peltotaskuruoho, jauhosavikka, villakat, komealupiini ja myrkkukatko. Rannoilla laiduntavilla naudoilla kannattaa huomioida myös myrkkukeison ja sinilevän esiintyminen.

## Myrkyllisyys ei ainoa ongelma

Kasvien myrkyllisyyden lisäksi täytyy huomioida niiden sisältämät kivennäiset. Kivennäisaineita on noin 10–20 % kuiva-aineesta. Esimerkiksi voikukka ja jauhosavikka ovat erittäin kaliumpitoisia. Runsas kaliumin saanti heikentää magnesiumumin hyväksikäyttöä, joka altistaa leh-

Lisätietoja:

**Körkkö, Kaisa 2012.**  
**Nurmien rikkakasvihaitat.**  
**Opinnäytetyö.**



**Hissa, Pirjo.**  
**Rikkakasvien haitat nautojen ruokinnassa.**



**Jyrkinen, Venla 2011.**  
**Nurmen rikkakasvien haittavaikutukset naudoilla. Kirjallisuuskatsaus, KARPE-hanke.**



# Voikukka – kaunistus ja kauhistus

Kesällä joku saattaa ihastella auton ikkunasta keltaisena loistavia peltoja. Kun loiston aiheuttaa voikukka, näyssä ei olekaan hurraamista. Rikkakasvit vievät tilaa, ravinteita, vettä ja valoa pääkasveilta, eikä pelloilta korjattava säilörehu ole toivotunlaista. Voikukka on myös kinkkinen kasvi lypsylehmän ruokinnassa.

**V**oikukan korkeampi kosteuspitoisuus heinäkasveihin verrattuna aiheuttaa säilöntään ongelmia, jos sitä ei ole esikuivattu riittävän kauan. Voikukkaa sisältävästä säilörehusta tulee märkää mössöä, joka hankaloittaa rehun käsittelyä. Voikukan haitoista säilörehun säilymiseen ja maidon laatuun on kuitenkin vähän kotimaisia tutkimuksia.

Ongelma on myös rikkakasvien vaikutus säilörehun maittavuuteen. Lehmä syö huonommin sellaista rehua, jonka joukkoon on silputtu epämiellyttävän makuisia rikkakasveja. Voikukka voi ol-

la erittäin kitkerää. Jos voikukkaa sisältävää säilörehua käytetään lypsylehmien ruokinnassa, erityistä huomiota on kiinnitettävä kivennäisruokintaan ja oikeaan kivennäistasapainoon. Voikukka sisältää enemmän kalsiumia, kaliumia ja magnesiumia kuin timotei. Kun lypsylehmä saa ruokinnasta kaikkia pääkivennäisiä oikeassa suhteessa, pienenee riski sairastua poikimahalvaukseen – voikukan kalium tuo siihen riskin. Lehmän täytyy saada kaliumia sopivassa suhteessa kalsiumin ja magnesiumin yhteismäärään nähden. Liika kalium heikentää magnesiumin imeytymistä pötsistä.

## Ei voikukkaa umpilehmille

Umpilehmien ruokinnassakin pitää kiinnittää huomiota kalsiumiin. Voikukka sisältää paljon kaliumia suhteessa kalsiumin ja magnesiumin yhteismäärään. Ruokinnassa magnesiumin puute aiheuttaa kalsiumylimäärän, jonka takia lehmän elimistössä kalsiumin irrotus luustosta vähenee. Lehmän poikimisen jälkeen sen kalsiumtarve kasvaa nopeasti maidon tuotannon alkaessa eikä eläimen elimistö ehdi reagoida muutokseen tarpeeksi nopeasti. Jos ummessaolokaudella lehmä saa kalsiumia suhteessa enemmän kuin magnesiumia, poikimahalvausriski kasvaa.

## Kivennäisanalyysillä alkuun

Lypsylehmien ruokinnassa on tärkeää, että eläimet saavat laadukasta säilörehua. Oikeilla rehuilla, jotka ovat täyttäviä ja maittavia ja joiden kivennäistasapaino on kunnossa, pysyvät eläimet terveinä ja tuottavat hyvin. Säilörehunäytteistä kannattaa aina analysoida kivennäiset, jotta tiedetään mitä lehmille syöttää. Ruokinnan suunnittelulla on hyvä pohja, kun rehut ovat analysoitu ja tiedetään huomiota vaativat seikat. Toivotaan, että tulevana kesänä ei nähtäisi voikukkaa ihan jokaisella pelloilla ja saataisiin korjattua hyvät säilörehut.

*Tekstin päivittänyt Sari Hihnalán Tiedotuslehden 2/2015 jutun pohjalta*

**Johanna Malinen**

Voikukka sisältää enemmän kalsiumia, kaliumia ja magnesiumia kuin timotei. Ruokinnassa magnesiumin puute aiheuttaa kalsiumylimäärän, jonka seurauksena poikimahalvausriski kasvaa.

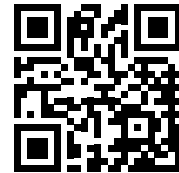




## TUOTOSSEURANNAN TULOKSET 2022

- Tuotosseurantakarjojen tuloksien lisäksi julkaistiin
- 500 parasta tuotosseurantakarjaa energiakorjatun maitotuotoksen (EKM) mukaan
  - 500 parasta tuotosseurantakarjaa maitotuotoksen mukaan
  - 500 parasta tuotosseurantakarjaa poistettujen lehmien elinikäistuotoksen mukaan
  - 20 parasta luomukarjaa energiakorjatun maitotuotoksen (EKM), maitotilojen ja elinikäistuotoksen mukaan.

Tuotosseurannan tuloseseminaarin esitykset ja kaikki tulokset:



HANNELE ANTILA

# Epävarmuudesta huolimatta maitotuotos pysyi vakaana

**Vaikka tuotantokustannusten raju nousu sävytti maitotilojen vuotta 2022, tuotosseurantaan kuuluvien tilojen energiakorjattu maitomäärä, 10 964 kiloa lehmää kohti, laski edellisvuodesta vain kymmenen kiloa. Luomutilojen EKM puolestaan nousi jo 9 844 kiloon, 155 kiloa edellisvuodesta.**

**K**eski-Pohjanmaalla 356 tuotosseurantakarjan energiakorjattu maitomäärä oli 10 985 kg, missä laskua edellisvuoteen 20 kiloa. Keski-Pohjanmaan karjojen elinikäistuotos kasvoi 24 469 kiloon. Yrittäjät panostavat edelleen maidon pitoisuuksiin meijereiden kuiva-ainetuotantoon ohjaavan hinnoittelun mukaisesti: valkuaisia tuotettiin keskimäärin 373 kiloa ja maidon valkuaisprosentti oli 3,63. Rasvatuotos nousi 451 kiloon, kun rasvaprosentti oli 4,39. Keskipohjalaiset tuotosseurantakarjat sijoittuvat tuloksillaan Suomen maitotilojen parhaimmisiin. Keski-Pohjanmaan tuotosseurantakarjoissa oli keskimäärin 59,5 lehmää, kun vastaavasti karjako koko maassa oli 56,3 lehmää. – Tulokset kertovat keskipohjalais-tilojen korkeasta ammattitaidosta, toteaa ProAgria Keski-Pohjanmaan maitotilavaliokunnan puheenjohtaja **Markus Kivelä**. Hänen mukaansa on yllättävää, että tilanteessa, jossa tuotantopanosten hinnat nousivat, tuotannon taso onnistuttiin säilyttämään edellisvuosien tasolla. – Maitotilalla avainasia on onnistua säilörehun tuotannossa, lajikevalinnassa sekä satotason ja säilöntälaadun

varmistamisessa, muistuttaa **Markus Kivelä**.

### Kustannusten nousu heijastui ruokintaan

Rehujen kohonneet hinnat vähensivät väkirehujen käyttöä lypsävien lehmien ruokinnassa. Säilörehun osuus kasvoi 55 prosenttiin, kun väkirehujen osuus oli 45 prosenttia – kaksi prosenttiyksikköä edellisvuotta vähemmän. Luvut perustuvat ProAgrian ruokinta-asiantuntijoiden tekemiin KarjaKompassi-seurantatarkastuksiin, joita tehtiin vuonna 2022 noin 1 800 lypsykarjatilalle. Rehuista ostorehujen osuus oli lähes kolmannes (31,3 %), saman verran kuin edellisvuonna. Ostorehukustannus oli 11,1 senttiä tuotettua meijerimaitolitran kohti ja nousi selvästi, lähes kolme senttiä litralta.

Keski-Pohjanmaalla ostorehukustannus oli 12,1 snt/meijerimaitolitran, missä nousua edellisvuoteen 3,8 senttiä litraa kohti. Keski-Pohjanmaan karjoissa väkirehujen osuus oli 47 prosenttia. Rehukustannusten nousua tasoitti maidon hinnan ja pitoisuuksien paraneminen. Keskimääräinen maitotuoton ja rehukustannuksen erotus pysyi vuoden aikana jokseenkin tasaisena,

mutta vaihtelu tilojen välillä oli erittäin suurta.

### Kesällä 2022 korjattiin hyvää rehua

Säilörehut olivat kuitenkin märkiä, mikä on tuonut haasteita varmistaa hyvään maitotuotokseen riittävä rehujen kuiva-aineen saanti. Rehun kuiva-ainekilolla tuotettiin maitoa hieman edellisvuotta vähemmän, keskimäärin 1,46 EKM-kiloa, kun huomioon otetaan pelkätään tuotokaudella syöty rehu. Paras neljännes tiloista tuotti maitoa 1,56 EKM-kiloa yhdellä rehun kuiva-ainekilolla. Rehuannoksen keskimääräinen valkuaispitoisuus oli 169 g/kg ka, mikä vastaa edellisvuoden tasoa. Rehuannoksen valkuaispitoisuudesta ei tingitty, vaikka väkirehujen osuus oli alhaisempi ja valkuaisen hinta korkea. Lisävalkuainen saatiin säilörehusta.

Omavaraisuuden kasvattaminen ja varautuminen yllättäviin tilanteisiin on epävarmassa maailmantilanteessa yhä tärkeämpää. Navetan eläinryhmät ovat pellon asiakkaita, joiden tarpeet on tunnettava rehuntuotantoa suunniteltaessa. – ProAgrian asiantuntijat ovat apuna pellon kasvukunnon, viljelyn ja erityisesti rehuntuotannon kehittämisen sekä talouden, johtamisen ja muiden tarpeiden kumppanina kertoo palvelupäällikkö **Anna-Riitta Leinonen**.

### Talouden johtaminen entistä tärkeämpää

Talouden johtaminen korostuu erityisesti haastavina aikoina. – Onnistunut talouden johtaminen perustuu suunnitteluun, toteuttamiseen, seurantaan ja ennakkointiin. Taloutta ja

tuotantoa on seurattava pitkän vuotta, että voi tehdä tarvittavia muutoksia, tiivistää kehityspäällikkö **Jouni Ingalsuo**. Vaikka kustannusten nousu oli historiallisen rajua, maitotilojen tilannetta tasoitti maidon tuottajainnan nousu. Maitotilojen välillä on kuitenkin huomattavia eroja tuotantokustannuksissa ja kustannusrakenteessa, eikä tuottajahintojen nousu kattanut läheskään kaikilla maitotiloilla tuotantokustannusten nousua. – Koska tuottajahinnat ja tuotantopanosten hinnat heilahtelevat rajusti, kassanhallinta on kohonnut vielä entistään tärkeämpään asemaan. Riittävän kassan ja luottokelpoisuuden avulla tuotantopanosten osto voidaan ajoittaa edullisempiin kausiin, mikä osaltaan alentaa tuotantokustannusta huomattavasti, toteaa Jouni Ingalsuo. Kun kassavarat ovat niukat ja maatilan kannattavuus ei ole tyydyttävällä tasolla, on järkevintä keskittyä niihin investointeihin, joiden takaisinmaksu on lyhyt, mielellään vain muutamia vuosia. Toisaalta on tunnistettava korjausvelan aiheuttamat riskit. – Korjausvelkaa on kahta laatua, riskejä kasvattavaa korjausvelkaa ja pieniriskistä korjausvelkaa, muistuttaa Jouni Ingalsuo. Joissakin tilanteissa maatilalla kannattaa keskittyä älykkääseen ja fiksuun investointien valintaan ja antaa vähemmän strategisten tuotantovälineiden kunnan laskea.



**Anna-Riitta Leinonen**



**Jouni Ingalsuo**



# Rehuntuotannon kehittämisohjjelma

**R**ehuntuotannon kehittämisohjjelma on toimintatapa, jossa kotieläinten rehuntuotantoa suunnitellaan kokonaisvaltaisesti yhdessä yrittäjien sekä kotieläin- ja kasvintuotannon asiantuntijoiden kanssa. Tilatiimissä käydään läpi rehuntuotannon nykytila, asetetaan tulevaisuuden toiminnalle tavoitteet ja mietitään, millä tavalla tavoitteet on mahdollista saavuttaa. Tavoitekeskustelussa asetetaan määrälliset tavoitteet erilaatuisille karkearehuille sekä määritellään tarkemmin rehujen laatuavoitteet. Eurohyötyjä haetaan säilörehujen laatua optimoimalla, nurmentuotantoa tehostamalla ja ajankäytön tai resurssien säästöllä. Karkearehujen lisäksi tavoitteet voidaan asettaa myös kotoisten väkirehujen tuotannolle. Rehujen määrään ja laatuun liittyvien tavoitteiden lisäksi voidaan asettaa taloudellisia tai maan kasvukunnon parantamiseen tai ravinteidenkäytön tehokkuuteen liittyviä tavoitteita. Tavoitteiden asettamisen jälkeen mietitään, miten tavoitteisiin päästään ja miten tavoitteiden toteutumista seurataan.

## Kehittämisohjelman eteneminen

Kehittämisohjjelma alkaa nykytilannekartoituksella. Tässä kohtaa kaivetaan esiin tilan nurmi- ja vilja-analyysit ja mietitään mistä mitkin arvot mahtavat johtua viljavuudessa, toteutuneessa lannoituksessa, kasvilajikevalinnoissa, korjuuajassa ja kasvukauden ääriolo-



Rehuntuotannon kehittämispalaveri säilörehun/rehujen määrästä ja laadusta.

suhteissa. Nykytilanteen kartoituksen jälkeen pureudutaan säilörehun tavoitteisiin tai joihinkin tiettyihin tavoitealueisiin ja kirjataan ylös kullekin karjaryhmälle ihanteelliset säilörehun tavoitearvot. Säilörehun laatuksellista peilataan rehuanalyysijä tilan viljavuusnäytteisiin, toteutuneeseen lannoitukseen ja satotasoon. Lisäksi kaikki muut tiedot, esim. kasvin ravitsemittaukset, ovat hyvä apu säilörehun laadun pohdinnassa, koska tilan käytössä oleva lajikeseos, mahdolliset rikkakasvit ja korjuu aika vaikuttavat säilörehun laatuun merkittävästi. Ruokinnanohjauksen asiantuntija tuo tilatiimiin näkemyksensä siitä, mitä rehuanalyysi tarkoittaa ruokinnan näkökulmasta ja miten rehuanalyysin ravinteet vaikuttavat ruokintaan.

## Lannoitusstrategia

Nykytilannekartoituksen jälkeen mietitään lannoitus-, nurmen perustamis- ja lietalannan levitysstrategia. Kun tiedetään, paljonko peltoa on käytössä nurmiviljelyyn ja minkä verran säilörehualaa on, lasketaan mikä on säilörehun minimimäärä ka kg/ha, jotta säilörehu riittää. Samalla mietitään yhdessä realistinen satotaso ka kg/ha, joka on nyt ja määritetään mitä tavoitellaan. Sitten lasketaan paljonko säilörehun satotaso ka kg/ha tarvitsee tyyppä, fosforia ja kalaa.

## Jatkuvaa kehittämistä

Rehuntuotannon ja yleensäkin viljelyn kehittäminen on jatkuva prosessi. Tila hyötyy kehittämisohjelmasta mm. ajansäästönä, vilje-

lyvarmuuden parantumisena ja eläinten hyvinvoinnin lisääntymisenä. Rehuntuotannon kehittämisohjjelma ja sen palaverit soveltuvat kaikille, jotka haluavat kehittää toimintaansa rehuntuotannon puolella. Ota yhteyttä ProAgrian nurmentuotannon- tai ruokinnanohjauksen asiantuntijaan, löydämme varmasti yhdessä ratkaisuja tilasi rehuntuotannon kehittämiseen.



**Katja Kellokoski**



**Taneli Rahja**

Rehuntuotannon kehittämisohjelmassa optimoidaan rehuntuotanto yhdessä tilan väen sekä ProAgrian kasvi- ja ruokinnanohjauksen asiantuntijoiden kanssa. Tilatiimi lähtee liikkeelle siitä paljonko ja millä tavalla eri eläinryhmät tarvitsevat, koska jokaisella ryhmällä on erilaiset tarpeet.



# Siemenseos käyttö- tarkoituksen mukaan

**S**iemenseoksia on tarjolla monenlaisiin käyttötarkoituksiin: nurmiin, rehuviljoihin, kerääjäkasveihin, kokoviljasäilölörehuun, riista-, maisema- ja pölyttäjäpeltoihin. Lisäksi siemenseoksia on myös maanparannuskasveista ja saneerauskasveista. Valmistajilta löytyy nykyään seoksia esimerkiksi hiilensidonnan tehostamiseen sekä typpisadon maksimointiin. Tänä keväänä kovassa kysynnässä ovat olleet siemenmarkkinoilla uuden ekojärjestelmätuen ja ympäristökorvauksen kasvit sekä niiden seokset.

## Viljelykierron monipuolistaminen

Monipuolinen viljelykierto parantaa sadon määrää ja laatua sekä lisää satovarmuutta. Lisäksi se vähentää ravinnehuuhtoumia ja kasvintuhoojien riskiä sekä kohentaa maan kasvukuntoa. Viljelykiertoon kannattaa panostaa ja uuden ohjelmakauden viljelykiertovaatimus on hyvä ottaa huomioon viljelysuunnitelmia tehdessä. Viherlannoitusnurmi on hyvä vaihtoehto viljelykierron monipuolistamiseen. Päätavoitteena on lannoitusyhöty, kun tyyppi saadaan seuraavalle vuodelle kasvi-

en käyttöön. Viherlannoitusnurmeilla voidaan myös parantaa maan rakennetta. Viherlannoitusnurmea perustettaessa on hyvä huomioida, että siemenseoksessa tulee olla vähintään neljää eri lajia ja 20 % siemenseoksen painosta on oltava typensitojakasveja.

Saneerauskasvit toimivat viljelykierron maan rakennetta parantavina kasveina sekä vähentävät ankerosten määrää maassa. Maanparannuskasveilla saadaan myös parannettua maan rakennetta. Kasveja valittaessa kannattaa tarkistaa, että ne tarvittaessa käyvät ympäristökorvauksen maanparannus- ja saneerauskasviksi.

Kerääjäkasvin voi kylvää aluskasviksi tuotantokasville ja antaa kasvaa sadonkorjuunkin jälkeen tai sen voi kylvää heti tuotantokasvin sadonkorjuun jälkeen, kuitenkin viimeistään 15.8. Kerääjäkasvit muun muassa parantavat maan kasvukuntoa, hillitsevät eroosiota, torjuvat rikkakasveja, lisäävät kasvipeitteisyyttä ja sitovat typpeä. Kerääjäkasvin suhteen on tärkeää muistaa, että viljelykiertovaatimus koskee tänä vuonna tiloja, jotka valitsevat ympäristösopimuksen kerääjäkasvi-toimenpiteen.

Monimuotoisuuspellot (riista-, maisema- ja pölyttäjäpellot) tuovat vaihtelua viljelykiertoon ja ne ovat hyvä vaihtoehto esimerkiksi vaikeasti viljeltäville lohkoille. Lisäksi niistä hyötyvät pölyttäjähyönteiset, jotka taas hyödyttävät myös viljelykasveja.

## Nurmet

Kotieläintilalla on hyvä ottaa huomioon nurmen käyttötarkoitus ja valita sen mukaan seoskomponentit. Lypsykarjatilalla kannattaa esimerkiksi panostaa laatuun ja satoon, lihakarjatilalla nurmen kestävyys ja satoisuus.

Laidunnukseen, säilörehunurmeksi ja kuivaheinänurmeksi on olemassa erilaisia siemenseoksia. Niiden suhteen kannattaa seosta valitessa miettiä myös maittavuutta. Nurmiseoksia valitessa on syytä huomioida myös peltojen kasvukunto, maalajit ja se, että onko seos yksi- vai monivuotinen. Timotei on seosten yleisin perusheinä, jonka lisäksi esimerkiksi nurminata ja ruokonata ovat tyypillisiä seoksissa. Näiden lisäksi seokseen voidaan lisätä käyttötarkoituksen mukaan eri kasveja, kuten niittynurmikkaa ja apilaa. On myös mahdollista räätälöidä tilan tarpeisiin sopiva oma sie-

menseos. Esimerkiksi sikuri ja rehumailanen ovat tuoreimpia tuttavuuksia vaihtoehtoina nurmiseoksiin. Sikuri on parhaimmillaan laidunseoksissa ja rehumailanen soveltuu sekä laitumille että säilörehuksi.

Monipuolinen siemenseos lisää viljelyvarmuutta. Vaihtelevien viljelyolosuhteiden vuoksi on helpompaa päästä tyydyttävään satoon huonommissakin olosuhteissa, kun seoksessa on mukana erilaisilla vahvuuksilla olevia kasveja.

## Siemenseoksissa ei kannata säästää

Kylvökustannus siemenineen vastaa keskimäärin vain 3 % nurmen elinkaarikustannuksista. Nurmiseokseen kannattaakin panostaa ja valita laadukkaat lajikkeet, koska lajikkeilla on olennainen vaikutus siihen, millaista satoa nurmesta saadaan. Hyvin valittu seos tuottaa hyvin koko nurmen iän. Seosten valinnassa kannattaa hyödyntää ProAgrian kasvintuotannon asiantuntijoiden apua.

Heli Kallioinen



# Biostimulanttien laaja kirjo

**R**uokaviraston määritelmän mukaan biostimulantit ovat valmisteita, jotka kiihdyttävät kasvin ravinteidenottoa ja joiden ainoana tarkoituksena on parantaa ravinteiden hyväksikäyttöä, abioottisen stressin kestävyyttä, laatuominaisuuksia tai ravinteiden saatavuutta. Tämä määritelmä ei kuitenkaan tarkkaan rajaa sitä, mitä kaikkea biostimulantit voivat sisältää. Biostimulanteina markkinoidaankin sisällöltään hyvin erilaisia tuotteita. Useimmat sisältävät orgaanisia yhdisteitä mm. humustai fulvohappoja, aminohappoja tai merileväuutteita. Biostimulantit voivat sisältää myös entsyymejä tai entsyymiaktivaattoreita. Joihinkin on lisätty ravinteita. Jotkut markkinoivat mikrobivalmisteita biostimulanteina.

Mikrobeja sisältäviä tuotteita on markkinoilla laaja kirjo. Mikrobivalmisteet voivat sisältää esimerkiksi typensitojabakteereita, kasvintähteitä hajottavia mikrobeja tai maasta vaikealiukoisia ravinteita kasveille käyttökelpoiseen muotoon rapauttavia mikrobeja. Biostimulanttien tarjonta Suomen markkinoilla on kasvanut nopeasti viime vuosina ja uusia tuotteita tulee jatkuvasti lisää. Osalla tuotteis-

ta on luomuhyväksyntä.

Osaa biostimulanteista suositellaan käyttämään kylvösiementen peittaukseen, joitain levitettäväksi suoraan maahan ja lähes kaikki soveltuvat kasvustoon levitettäväksi. Se, mihin aikaan biostimulanteja tulisi kasvustoon levittää riippuu valmisteesta, kasvin stressitilasta ja sääolosuhteista. Tutkimuksissa biostimulanteilla on saatu parhaita tuloksia haastavissa sääolosuhteissa, erityisesti kuumissa ja kuivissa oloissa. Koska biostimulanteja on markkinoilla niin paljon ja niin erilaisia, ei niiden käytöstä tai toimivuudesta voi yleisiä ohjeita antaa.

Rohkaisen kuitenkin kokeilemaan biostimulanteja ja jättämään kasvustoihin käsittelemättömiä alueita, jotta mahdollisia vaikutuksia voisi seurata. Biostimulantit voivat olla yksi keino parantaa kasvinterveyttä, ravinteidenkäytön tehokkuutta ja ylipäätään maan kasvukuntoa. Täytyy kuitenkin muistaa, että kasvinterveydestä huolehtiminen ja maan kasvukunnan parantaminen on monen tekijän summa, eivätkä biostimulantit ole tae onnistumiselle.



RITVA-LIISA NISULA

Tutkimuksissa biostimulanteilla on saatu parhaita tuloksia haastavissa sääolosuhteissa, erityisesti kuumissa ja kuivissa oloissa. Biostimulantit voivat olla keino parantaa kasvinterveyttä, ravinteidenkäytön tehokkuutta ja ylipäätään maan kasvukuntoa.



Taneli Rahja

# Tilusvaihdolla paremmaksi

**M**aanomistajat voivat vaihtaa keskenään maa-alueita ja yhteismetsäosuuksia kustannustehokkaasti, jos vaihdettavat omaisuuserät ovat suunnilleen samanarvoisia. Kiinteistönmuodostamislain mukaisessa tilusvaihdossa on mahdollista vaihtaa vaikkapa peltoalueita toisiinsa, peltoa metsään tai päinvastoin. Samoin vaihdon kohteena voi olla yhteismetsäosuuksia tai yhteisalueita. Lisäksi on huomionarvoista, että tilusvaihdossa voi olla mukana useampi kuin kaksi maanomistajaa.

Tilusvaihdon lähtökohtana on, että vaihdettavat alueet vastaavat arvoltaan likimäärin toisiaan. Tämän on tulkittu tarkoittavan enintään 20 prosentin eroa vaihdettavien kiinteistönsien arvossa. Mikäli tilusvaihtoon ei liity maksusuorituksia eli ns. tilikorvauksia,

vaihdosta ei seuraa osapuolille luovutusvoiton veroa eikä varainsiirtoveroa.

Tilusvaihdossa ei tehdä kauppakirjaa, vaan maanomistajat tekevät maa-alueiden vaihtosopimuksen, jonka perusteella heidän omistamien kiinteistöjen fyysiset ulottuvuudet muuttuvat. Vaihtosopimuksen tekemiseen ei tarvita kaupanvahvistajaa eikä maanomistajien tarvitse myöskään hakea lainhuutoa. Ennen vaihtosopimuksen kirjoittamista pitää vielä muistaa, että rahoittajilla voi olla oma sanansa sanottavana tilusvaihdosta, koska maa-alueisiin kohdistuu yleensä kiinnityksiä. Toisaalta tilusvaihdon tavoitteena on nimenomaan omaisuuden tuoton parantaminen, joten rahoittajat näyttävät yleensä vihreää valoa näille aikeille.

Olen haastatellut muutamia maanomistajia, jotka ovat tehneet tilusvaihtoja. He ovat

olleet poikkeuksetta tyytyväisiä tekemäänsä ratkaisuun. Maanomistajien mukaan Maanmittauslaitoksen perimä toimitusmaksu on jäänyt erittäin kohtuulliseksi osapuolten saamaan hyötyyn nähden. Myös verosäästöt lämmittävät tilusvaihtoja tehneiden mieltä. Metsämaata peltoon vaihtanut viljelijä totesi, että jos hän olisi rahoittanut lisäpellon hankintaa puukaupalla, verottajalle olisi mennyt välistä iso potti sekä pääomatulon verona että varainsiirtoverona. Koska lisääntyntä peltoalaa ei tarvinnut rahoittaa pankkilainalla, maatilalan verotuksellinen nettovarallisuus parani entisestään. Se taas on mahdollistanut tehokkaan verosuunnittelun.



Jouni Ingalsuo

TOIVE-  
JUTTU

# Taloudellista hyötyä monipuolisista kasvilajeista

Tuotantopanoksia voi säästää ja sadontuotantoa varmistaa valitsemalla peltomaille monipuolisesti kasvilajeja. Vaikka siemenkustannus on korkeampi, tasaantuvat kulut työkustannusten laskiessa sekä lannoitteiden ja kasvinsuojelua-aineiden tarpeen vähentyessä.

**V**aalimalla peltojen ulkopuolisten alueiden monimuotoisuutta voi samanaikaisesti vahvistaa myös peltoviljelyn muutoskestävyyttä. Onnistunut sato vaikuttaa suoraan viljelyn kannattavuuteen. Yksipuolinen lajisto on altis ympäristön häiriötekijöille. Jo kesän sääolot, kuten runsas sadanta tai pitkät kuivuusjaksot, voivat heikentää sadon määrää ja laatua. Sen sijaan monipuolinen peltolajisto on satovarma, sillä aina jokin laji menestyy.

## Viljelykierto tai sekaviljely

Edellisen kasvukauden kasvit vaikuttavat seuraavan vuoden sadon onnistumiseen ja typensitojakasvit vähentävät merkittävästi lannoitustarvetta. Monipuolinen kasvilajisto pystyy hyödyntämään kasvutekijät, kuten valon, ravinteet ja veden optimaalisesti, jolloin kasvien ei tarvitse kilpailla keskenään. Kasvien vaihtelevat juuristosyvyydet ja maaperäeliöstöä ruokkiva orgaaninen aines kohentavat vähitellen maan rakennetta ja kasvukuntoa. Samalla maan hiilensidontapotentiaali paranee. Hyvärakenteinen, multava ja biologisesti aktiivinen peltomaa pidättää myös vettä sopivasti kasvien käyttöön ja vähentää kastelutarvetta.

## Monipuolisuus vähentää haittoja

Yksipuolinen viljely yksipuolistaa rikkakasvustoa sekä lisää kasvitautien ja -tuholaisten esiintymistä. Lajiston monipuolistaminen ja viljelykierto sen sijaan vähentävät tuhoja, sillä kasvituholaisille ja -taudeille soveltuvia kasveja ei ole koko aikaa saatavilla. Biologinen monimuotoisuus ja sen monet hyödylliset vuorovaikutusverkostot niin pelloilla kuin peltojen ulkopuolisillakin alueilla kohentavat kokonaisvaltaisesti ekologista kestävyyttä. Luontaiset tuhoistorjujat huolehtivat kasvinsuojelusta ja viljelijä säästää torjunta-ainekustannuksissa. Kasvinsuojelun tarpeen vähentyessä myös viljelyn työkustannukset ja fossiilisen energian tarve on pienempi.

## Monimuotoisuuspellot

Huonotuottoisilla lohkoilla taloudellista kannattavuutta voi parantaa esimerkiksi muuttamalla lohkot monimuotoisuuspelloiksi. Se voi tapahtua kylvämällä riista-, pölyttäjä-, maisema-, niitty- tai peltolinukasveja. Monimuotoisen luonnon tuottama pölytyspalvelu tarjoaa viljelijälle merkittävää taloudellista hyötyä, sillä onnistunut pölytys varmistaa sadon määrää ja laatua.



Anu Ainasoja

# Sähkön ja lannoitteiden kustannustuet haettavissa 1.6.-31.7.2023

**K**esä-heinäkuussa tulee haettavaksi maatalouden ja vesiviljelyn kustannustuki. Tuen laskennassa otetaan sähkön määränä huomioon 50 prosenttia vuonna 2022 tuotantokäyttöön ostetusta sähköenergian määrästä ja sähkön hinta perustuu sähköenergian arvonlisäverottomaan tuensaajakohtaiseen keskihintaan aikavälillä 1.10.2022–31.3.2023. Tuen alaraja on 13 senttiä kilowattitunnilta. Laskennassa huomioon otetaan enintään 27 senttiä kilowattitunnilta. Tuesta vähennetään muun lain perusteella samoihin kustannuksiin maksettavat tuet, joita on takautuvasti maksettava sähköhyvitys. Jos tuen määrä ennen vähennyksiä on alle 500 euroa, tukea ei makseta.

Lannoitteiden kustannustukea maksetaan ainoastaan kaupallisilta toimijoilta maa- ja puutarhakasvien avomaan peltoviljelyyn kasvukautta 2023 varten ostettuihin teollisesti valmistettuihin epäorgaanisten lannoitteiden, orgaanisten kivennäislannoitteiden tai orgaanisten lannoitteiden kustannuksiin. Lannoitteiden rahtikustannuksia ei korvata.

Tuen määrä lasketaan 1.6.2022–30.4.2023 ostettujen lannoitteiden määrän ja niiden

PROAGRIAN KUVAPANKKI



tuensaajakohtaisen arvonlisäverottoman keskihinnan perusteella. Keskihintaa laskettaessa otetaan huomioon 500 euroa/tonni ylittävä osa, enintään 300 euroa tonnilta. Lannoitteiden kustannustukea ei makseta, jos tuen

määrä on alle 500 euroa. Lannoitteiden kustannustuen enimmäismäärä on 35 000 euroa per yritys.

**Ari Enroth**

## Maatalouden investointituet 2023–2027

**M**aatalouden ensimmäinen investointi- ja aloitustukien hakujakso on käynnissä. Ensimmäinen haku on 3.4.–10.5.2023, mutta hakemuksia ei voi tehdä heti tukijakson alusta lähtien. Ruokavirasto tiedottaa tarkemasta ajankohdasta, jolloin hakemuksia voi alkaa tehdä Ruokaviraston Hyrrä-asiointipalvelussa (<https://hyrra.ruokavirasto.fi>). Haku on jatkossa ainoastaan sähköinen. Toinen hakujakso on 11.5.–15.8.

Maatalouden investointituen ehdot ja tuettavat kohteet pysyvät pääosin samanlaisina kuin edellisellä EU-rahoituskaudella. Maatalouden investointituilla rahoitetaan entistä enemmän maatalojen panostuksia uusiutuvaan energiaan, ympäristön tilaa ja kestävää tuotantoa edistäviin toimiin sekä eläinten hyvinvointiin ja tuotannon bioturvallisuuteen. Jatkosakin rahoitettavat hankkeet valitaan valintamenettelyä soveltaen.

Muutama nosto muutoksista: Investoinnin toteuttamisen saa jatkossa aloittaa omalla riskillään, kun hakemus on tullut vireille. Aiemmin inves-

toinnin sai aloittaa vasta myönteisen päätöksen jälkeen. Maatalojen peruskuivatusinvestoinnit ovat tulleet osaksi rakennetukijärjestelmää. Kaikilla varastoilla on nyt sama tukitaso (tuote-, tuotantopanos-, tarvike- tai konevarasto), samoin kaikilla salaojituksilla on sama tukitaso (säätö- tai tavanomainen salaojitus). Liiketoimintasuunnitelman hintaa ei lisätä enää hank-

keen kustannusarvioon vaan liiketoimintasuunnitelman tekoa tuetaan Neuvo-avustuksella. Tarkemmat tukiprosentit ja ehdot löytyvät Ruokaviraston verkkosivulta.

Jatkossa liiketoimintasuunnitelma vaaditaan, kun tukea haetaan investointeihin, jotka liittyvät maatalojen kilpailukyvyyn kehittämiseen ja tilojen nykyaikaistamiseen. Tällöin maatalouden yrittäjätulo vaatimus 25 000 € tulee saavuttaa viimeistään viidentenä kalenterivuonna tuen myöntämisestä. Investointisuunnitelmien kanssa kannattaa olla hyvissä ajoin liikkeellä, jotta tarvittavat liitteet ja laskelmat saadaan tehtyä ajallaan.

**Matias Parpala**



# Maatilayritykselle parasta koulutusta ja kehittämistä

**Suomen Yrittäjäopiston Agritiimi tarjoaa koulutus- ja kehityspalveluita, niin maatilayrittäjille, kuin maatilojen sidosryhmillekin.**

**Aikuiskoulutusta maatilayrittäjyyden eri vaiheisiin:**

- Maatilayrityksen johtaminen
- Liiketoiminnan kehittäminen
- Talouden seuranta, hallinta ja suunnittelu
- Esimiestaidot
- Monipuolinen koulustarjonta myös maatalon neuvontatyötä tekeville

**Räätälöityä koulutusta omaan tarpeeseen:**

- Henkilökohtainen koulutusohjelma
- Joustavat verkko-opinnot
- Aihekohtaiset webinaarit
- Oman maatalon kehittämistehtäviä
- Monipuolista henkilökohtaista ohjausta ja tukea
- Koulutusten kestot 7-14 kk
- Koulutusten hinnat 250 - 500 e

**Maatalon Neuvontapalveluita uudella neuvontakorvauksella:**

- Maksuvalmiustilanteen selvittämiseen
- Taloustilanteen selvittämiseen
- Investointien alustavaan suunnitteluun ja laskentaan
- Kehittämisvaihtoehtojen pohtimiseen
- Liiketoimintasuunnitelmiin
- Kannattavuuslaskentaan

**Katso lisää syoagri.fi tai ota yhteyttä:**

**Minna Paukku**

koulutusasiantuntija, Suomen Yrittäjäopisto  
minna.paukku@syo.fi, p: 040 585 3953




Suomen Yrittäjäopisto 

## RASKASKONEKORJAAMO

### J&H KONETIIMI KY

Poleentie 10, Sievi As.

 **044 253 0129**

- TRAKTORIT
- KAIVINKONEET
- METSÄKONEET
- KUORMA-AUTOT
- MAATALOUSKONEET
- DIESELPUMPPUJEN KUNNOSTUKSET



**MEILTÄ RASKAANKALUSTON  
VARAOSAT KILPAILU-  
KYKYISEEN HINTAAN!**

**[www.raskaskonekorjaamo.fi](http://www.raskaskonekorjaamo.fi)**

TeeJii Pyykkönen Oy on nyt

**Paltek  
metal Oy**

**Palvelut**

- \* Laserleikkaus
- \* Särmäys
- \* Sorvaus ja jysintä
- \* Hitsaukset
- \* Hiekkapuhallus
- \* Pulverimaalaus
- \* 3D-suunnittelu



**JiiTee -tuotteet**

- \* Tornit
- \* Täyttöpurkaimet
- \* Varaosat
- \* Täyttölietsot
- \* Imurit
- \* Rehuleikkurit
- \* ja paljon muuta



Pöyliöjärventie 5, 98120 Kemijärvi  
Puh. 050 3313 678, [mika.palojarvi@paltekmetal.fi](mailto:mika.palojarvi@paltekmetal.fi)  
**paltekmetal.fi**

# Tilitoimistoväki esittelyssä



## Maija Eerikkilä

- Agrologi
- Sievin toimisto
- Asiakaskunta Kalajokilaaksossa
- Työkokemusta MVL-kirjanpidoista 20 vuotta
- Vahvuudet maatalouskirjanpidossa ja palkanlaskennassa

p. 040 5216 416

maija.eerikkila@proagria.fi



## Jouni Huhtala

- Agrologi, AMK
- Lohtajan toimisto
- Asiakaskunta Keski-Pohjanmaan alueella
- Työkokemusta maatalouden verokirjanpidoista 20 vuotta
- Paras kirjanpito vinkki: Asiat kannattaa hoitaa ennemmin ajoissa kuin myöhässä, näin välttyään ylimääräisiltä kustannuksilta.

p. 040 5123 703

jouni.huhtala@proagria.fi



## Heikki Ojala

- Talousagronomi
- Kokkolan toimisto
- Asiakaskunta Keski-Pohjanmaan alueella ja koko Suomessa
- Työkokemusta maatalousverokirjanpidoista 25 vuotta
- Erikoistunut nettovarallisuuden vaikuttavuuteen
- Vahvuudet maatalousverotuksessa
- Paras kirjanpito vinkki: Lisää nettovarallisuutta, säästät veroissa.

p. 040 5342 166

heikki.ojala@proagria.fi



## Seija Roimela

- Agrologi, AMK
- Kalajoen ja Sievin toimistot
- Asiakaskunta MVL-kirjanpidoissa Kalajokilaaksossa, kannattavuuskirjanpitoasiakkaita ympäri maakuntaa
- Työkokemusta kirjanpidoista 20 vuotta
- Erikoistunut kannattavuuskirjanpitoihin
- Vahvuudet MVL-kirjanpidossa
- Paras kirjanpito vinkki: Mikään ei ole ilmaista, paitsi kannattavuuskirjanpito.

p. 040 8479 740

seija.roimela@proagria.fi

## Sari Kurttila

- Liiketalouden tradenomi, KLT-tutkinto
- Kokkolan toimisto
- Taloushallinnon kokemusta 23 vuotta
- Sisäinen taloushallinto ja EVL-asiakkaat
- Suosittelun sähköistä kirjanpitoa, koska se ei vaadi paperin pyörittelyä. Tositteet reaaliajassa kirjanpitoon. Raportointi on jouhevaa.
- Olen erikoistunut oy-muotoisten yritysten kirjanpitoihin.
- Vahvuuteni ovat taloushallinto kokonaisuudessaan, kirjanpito, tilinpäätökset ja verotus.
- Viimeksi sain myönteistä palautetta tarkkuudesta, joustavuudesta ja asiakaspalvelutaidoista.
- Kirjanpito vinkki: Pyydä rohkeasti apua, jos raporteissa jää jotain epäselväksi. Autamme mielellämme!

p. 050 3402 633, sari.kurttila@proagria.fi



## Miia Luoma-Tokoi

- Agrologi (AMK), ammatillinen opettaja (AmO), liiketalouden opintoja ammattikorkeakoulussa
- Kannus, Vetelissä viikoittain, tarvittaessa Kokkolassa ja Toholammilla
- Asiakkaat ympäri maakuntaa
- ProAgrialle töihin 2022, aikaisempaa kokemusta tilitoimistotyöstä ja pienyrityksen taloushallinnosta, pitkä maatalousyrittäjätausta
- MVL- ja EVL-kirjanpidot sekä palkanlaskenta
- Suosittelen sähköistä kirjanpitoa, sillä se nopeuttaa ja helpottaa kirjanpitoa. Kirjanpito on myös paremmin ajan tasalla. Laskut saa menemään suoraan järjestelmään. Esim. Wakkakuitin avulla kuitit ja muut tositteet ovat tallessa sähköisenä, eikä tarvitse säilyttää paperisena. Tositteiden ja sitä myötä mappien määrä vähenee.
- Eniten olen saanut myönteistä palautetta tavastani selittää asioita ymmärrettävästi tilinpäätökseen ja verotusasioihin liittyen. Opetustaustastani on apua tässä työssä.
- Paras kirjanpito vinkki: Pidä tositteet järjestyksessä ja tuo ne säännöllisesti kirjanpitäjällesi, niin ne myös pysyvät hyvin tallessa ja tilinpäätöksen teko helpottuu.
- Paras asiantuntijavinkki ProAgrian asiakkaille: Maatalouden ajoista kannattaa vähintään pitää tukkimiehen kirjanpitoa. Yleensä käydään samoissa paikoissa, joten on helppo laskea loppuvuodesta kilometrit tehtyjen matkojen perusteella. Muista pitää kirjaa myös tarjoamistasi ruokailuista työntekijöille, lomittajille, sorkkahoitajille, yms. Laita ylös kaikki maatalousmessut ja näyttelykäynnit. Kaikki saatavilla olevat vähennykset kannattaa hyödyntää ja nämä yleisimmin jäävät kirjaamatta.

p. 043 825 4280, miia.luoma-tokoi@proagria.fi



## Saila Sulonen

- Yo-merkonomi
- Kokkolan toimisto
- Taloushallinnon kokemusta 18 vuotta
- ProAgrian sisäinen taloushallinto ja yhteisökirjanpidot
- Erikoistunut kalatalousaluekirjanpitoihin
- Kokemusta myös kannattavuuskirjanpidosta sekä maatalouskirjanpidoista
- Paras kirjanpito vinkki: Asiat kannattaa hoitaa ennemmin ajoissa kuin myöhässä, näin välttyään ylimääräisiltä kustannuksilta.

p. 040 5443 460, saila.sulonen@proagria.fi





Toiminnanjohtaja  
**Eero Hakala**  
Puh. 0400 162 445  
eero.hakala@proagria.fi

**Keski-Pohjanmaan  
Kalatalouskeskus**



## Asiallisuutta saaliin käsittelyyn

**A**skettiin vaihtuneen vaalikauden aikana muutettiin muiden muassa eläinsuojelulakia. Sen vaikutuksesta on muutettu myös kalastuslakia eli siihen on lisätty 58 a §, jossa edellytetään, että kala on pyynnin yhteydessä joko välittömästi vapautettava tai tainnutettava ja tapettava. Vaikka lakimuutos astuu voimaan 1.1.2024, lienee kaikille itsestään selvää, ettei millekään eläimelle, sellaisiksi myös kalat ymmärrykseni mukaan luetaan, saa aiheuttaa tarpeetonta kipua, kärsimystä tai tuskaa. Kalaa ruoaksi havitellessa päästetään se hengestään asiallisesti eli heti. Kuivalle puolelle nostettaessa se kalautetaan tajuttomaksi napakalla laakilla päälakeen ja verestetään katkaisemalla kidusvaltimo. Sen jälkeen se säilytetään kosteana ja viileässä. Muut satimiin tarttuneet eväkkäät laskettakoot viivyttelemättä takaisin omaan elementtiinsä. Tähdennän, että kala ei ole esine, vaan tunteva olento, joten ollaan konstailematta niiden kanssa. Tiedon puutteessa ei kalankäsittelyn parissa tarvitse kärvistellä, sillä siitä on tarinaa esim. ahven.net ja vapaa-ajankastaja.fi -sivustoilla.

## Hauenpyyntiin ja -syöntiin

**T**ässä kevään korvalla liikkuvat rantaporeissa talvesta viroonnet veen harmajat hauet. Niitä sattuu satunnaisenkin saalistajan satimiin, kohtuudella. Etenkin kylmillä vesien hauki on oivaa evästä, kun sen käsittelee ja laittaa oikein. Ahven.net-sivustolta löytyy muun asiallisen muassa oiva videopätkä vaikkapa hauen fileoimisesta ruodottomaksi (<https://ahven.net/kalasta-tietoa/kalan-perkaus-ja-kasittely/>).



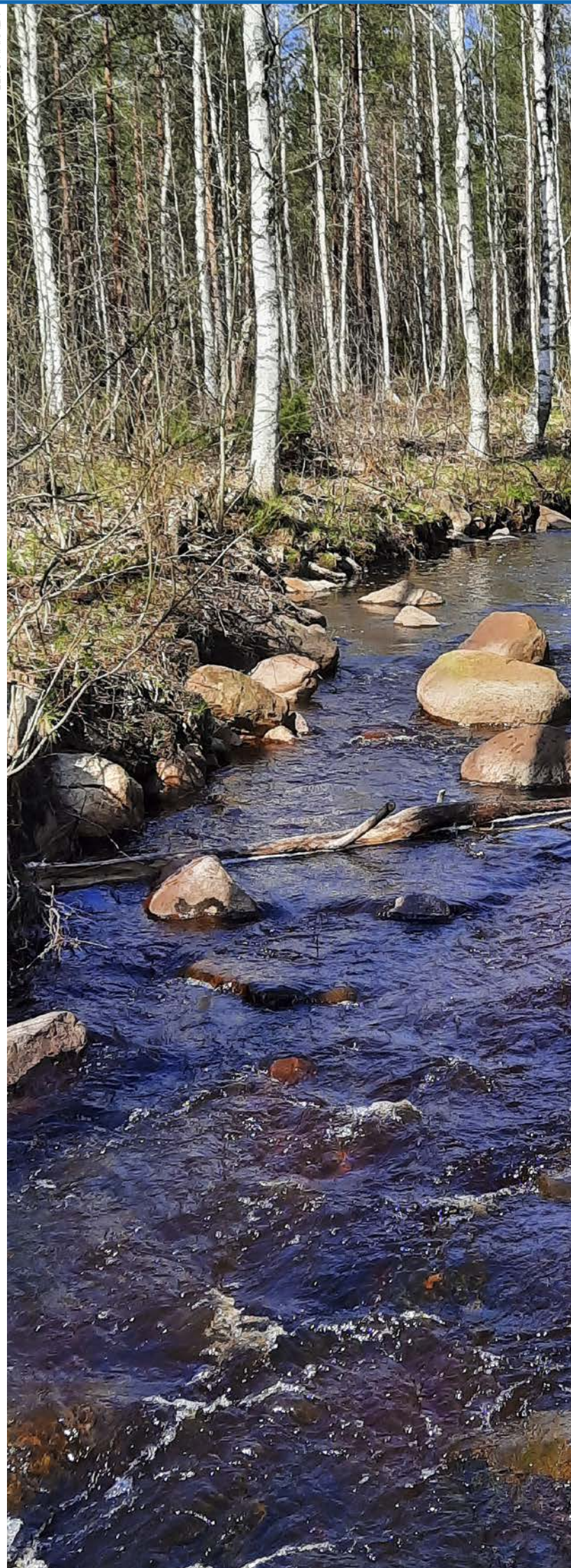
Katsoin tässä taannoin, ikäiselleni tyypillisesti, lyhytpätkää hauenkalastuksesta Kemijärvellä. Siellä armoitettu kalaveijari **Mika Salomäki** kaverineen valmisti haukea kenttäoloissa eli parilapannulla kotakeittiössä. Ohjelmassa ruodottomaksi käsitellyt nahattomat haukifileet paloitteltiin sopiviksi suupalloiksi ja laitettiin muovipussiin ja höystöksi tavallista grillimaustetta, runsaasti. Pussia pyöriteltiin, jotta maustetta tarttui joka palaan ja annettiin oleutua eli marinoitua viileässä tovin aikaa. Vartista yli yön, riippuen nälästä. Sitten vain palat pannulle tai parilalle paistumaan miedolla lämmöllä voin tai öljyn kera kypsäksi. Nautittiin lämpimänä pottumuussin taikka muun höystön (raikkaan salaatin) kera. Oli kuulemma huippuhyvää! Soosseja voi kehittää maun mukaan joukkoon. Itse värkäten taikka valmiina kauppatuotteina. Minulle maistuu remoulade eli suomeksi remulaatisoosi. Itse olen muutaman ajan opetellut hauen fileointia ja kokemuksesta saatan kertoa, ettei sen taidon oppimiseen (tuon videon opein) mene passaaivin välinein kuin pari haukea. Aikaa reenaamiseen ei kannata räknätä.

## Hanki luvat ja merkitse pyyntivärkkisi

**N**ämä ajat omituiset eivät ole muuttaneet semmoista maaillemme ominaista käytäntöä, että ennen saalistustoimia pitää kunkin kalastamaan mielivän maksaa muuan veroluontoinen maksu, juniiori- tai seniiori-ikäisiä lukuun ottamatta. Kohtuuhintaisen kalastonhoitomaksun suorittamalla saa oikeuden kalastaa yhdellä vapävärkillä lähes kaikkialla koto-Suomessa. Ahvenanmaa on asia erikseen, tässäkin. Näissä virtavesien maakunnissamme vielä eräs erityinen muistettava seikka. Siis se, ettei kaikille muutoin vapaata ja maksutonta matosongintaa saa kenkään (niin penskat kuin me harmaampaan ikään eh-tineetkään) harjoittaa vesien koski- ja virta-alueilla. Ovat näet vaeltavat lohikalat virtavesissä rauhoitettuja (lohi, taimen, siika) syyspuolella vuotta ja harjus huhtitoukokuussa, niin ja rasvaevällinen taimen aina. Muutoinkin paikallisista päätöksistä ja säädöksin rajoitetusta kalastuksesta pitää kunkin kalalle mielivän ottaa itse selvää, vaikkapa kalastusrajoitus.fi -sivustolta.

Vankemmilla värkeillä pyytämisessä olen edelleenkin ajatuksissa semmoisissa, että vaikkapa nyt hauen tähden asetetun ja asiallisesti merkityn satimen itse ja kukin vaivattomimmin löytää. Eikä itse tai muukaan lajikumppani kulkupeleineen huomaamattaan pyydä sotkeenu tai sitä liikkumisellaan tarvele. Säällisesti käyttäytyvä merkitsee myös asettamansa pyydön raapustamalla kohoon tahi lippuun selvällä tekstillä vähintäänkin nimensä ja puhelinnumeron. Sillä tavalla se on asetuksiinkin prantetty. Ohjeita ja määräyksiä hyvästä pyydysten merkinnän tavasta voi käydä tarkastelemassa jo aiemmin mainitulla ahven.net-sivustolla.

EERO HAKALA







## Vuosikokouksen tiimoilta ja vähän muutakin

**K**alatalouskeskuksen vuosikokous oli hiljattain Halsualla. Vaikka väkimäärä edellisvuodesta lisääntyi, oli paikalla edustajia vain neljästä jäsenyhteisöstä. Toki meillä paikalla olevilla oli loikoisat oltavat, kun hyvät tarjoilut oli varattu paljon suuremmalle porukalle. Eeron työn jatkajan haku on menossa, mutta vielä ei ole kasapäin hakemuksia tullut. Aika näyttää tuliko niitä ja miten paljon. Toivottavasti hyviä hakijoita löytyy.

Kokousväki oli huolissaan väen vähyydestä, koska vuosikokouksessa aina linjataan tulevaa toimintaa ja isommalla porukalla tulee laajempi näkemys esille. Toki me nytkin kuulumme hyviä esityksiä ja puheenvuoroja. Kalajuttujen saaliit olivat sitä luokkaa, että itse olin enimmäkseen kuunteluoppilaana. Kalareseptitkin olivat sen verran herkullisen kuuloisia, että jätän tällä kertaa reseptit toisten huoleksi. Sen verran aion kokeilla itsekin, että savustan lievästi särkisäilykkeen raaka-aineen ennen purkittamista. Viime viikolla kokeilin pari kuhaa savustaa niin, että vedin ne fileiksi, mutta jätin nahan. Täytyy sanoa, että näin savustan ne jatkossakin.

Toimintakertomuksesta näimme, että muutamilla paikkakunnilla on ollut nuorten kalastustapahtumia, joissa on ollut yhteensä yli 400 osallistujaa. Yhteistyötahoina on ollut mm. kouluja ja 4H-yhdistyksiä, mutta ennen muuta innokkaita paikallisia toimijoita ja vetäjiä. Toivottavasti näitä tapahtumia saadaan useammalle paikkakunnalle.

Joku toi kokouksessa esille sellaisenkin asian, että jossain naisväki ei tahdo päästää miestä tarpeeksi usein kalastamaan. Itse en tällaista ole havainnut lähiympäristössä, mutta jos näin on, niin sanoisin naispuolisille lukijoille, että päästäkää se äijäriepu sinne kalalle, niin se on sitä innokkaampi tekemään sitten niitä kotiaskareita, kun saa kalalla tyydyttää omia intohimojaan.

### Uusi eduskunta

Uusi eduskunta on aloittanut työnsä ja näiltäkin kulmilta on valittu uusia kansanedustajia. Heitä on hyvä informoida meille kalamiehille tärkeistä asioista. Näitä asioita löytyy Eeron lähettämistä posteista ja Kalatalouden keskusliiton sivuilta.

### Retkinuotio

Tällaisella meikäläisen kaltaisella harrastelijakalastajalla on näin talvella aikaa niin paljon, että jos järven rannalla ei ole tulipaikkaa, otetaan nuotio mukaan jäälle. Itsellä on tällainen n. 15 euroa maksanut nuotio ollut syksyn metsäretkillä mukana muutaman vuoden. Nyt olen ottanut sen mukaan pilkkiretkille. Yksi n. 5 cm halkaisijaltaan oleva klapi katkaistaan keskeltä ja palat halkaistaan neljään osaan. Näistä saadaan sellainen tuli, jolla helposti keittää kahvit ja paistaa makkarat. Kannattaa kokeilla.



MAUNO KORHONEN

### Muistutuksia

Jälleen kerran on saatu huomata, että se on pelkkää legenda, että heikot jäät kestäisivät kalamiestä paremmin kuin muita. Ollaanhan varovaisia! Muistakaapa maksaa kalastonhoitomaksukin, jos maksuvelvollisuus teitä koskee.

**Mauno Korhonen**  
puheenjohtaja





## Maa- ja kotitalousnaiset 90 vuotta

**T**änä vuonna juhlimme Maa- ja kotitalousnaisten 90-vuotista taivalta. Erilaisia tapahtumia on luvassa pitkin vuotta, toivottavasti merkkivuotta juhlistetaan myös paikallisyhdistyksissä.

Impin päivää 11.6. vietetään tänä vuonna mm. luontoretkeillä eväitä ja kahvia nauttien järjestön 90-vuotisjuhlavuoden merkeissä. Tapahtumaan voi liittää vaikka yhdistyksen iäkkäämpien jäsenten muisteloita toiminnasta. Keski-Pohjanmaan ja Etelä-Pohjanmaan naisten oma järjestöriesteily Vaasasta Uumajaan on tulossa 4.-5.10. Juhlavuosi huipentuu MKN 90-vuotisjuhlaan 18.11. Jyväskylässä. Maakunnasta järjestetään bussikuljetus juhlaan.

Muistathan myös ruokakurssit, kun kaipaatte mukavaa tekemistä ja vinkkejä ruoanlaittoon. Niina Vihelällä on valmiita kurssuja ja voitte myös suunnitella omiin tarpeisiin sopivan kurssin. Vuoden maisemateostakin kilpailun, siinä palkitaan maakunnallinen maisemateko, joka kisa val-

takunnallisesta tunnustuksesta. Vuoden maisemateko-kilpailu järjestetään nyt kahdeksatta kertaa. Perustitteko niityn, kitkittekö haitallisia vieraslajeja, kunnostitteko kosteikkoa tai raivasitteko ja avasitteko kylämaisemaa? Juuri teidän tekonne voi olla vuoden maisemateko.

Kaikkia yhdistyksiä yhteystietoineen ei ole vielä ilmoitettu ProAgria Keskusten ja Maa- ja kotitalousnaisten piirikeskusten valtakunnalliseen jäsenrekisteriin, se kannattaa tehdä mahdollisimman pian. Samalla kannattaa ottaa rekisteri myös oman yhdistyksen toimintaan. Se on järjestön tarjoama palvelu ja jäsenmäärillä on merkitystä mm. järjestöjen rahoitukseen. Jokainen jäsen rekisterissä on piirille rahan arvoinen.

Mukavaa kesän odotusta!

**Anu Karhukorpi**

## MKN 90 vuotta tiennäyttäjänä – ja matka jatkuu



MAA- JA  
KOTITALOUSNAISET

**M**aa- ja kotitalousnaisten (MKN) järjestö syntyi alkuaan tehostaakseen kotitalouksien neuvontaa ja toimiakseen maaseudun naisten kokoavana voimana. 90-vuotiaan järjestön keskeiset teemat kuten terveellinen ja ilmastomyönteinen ruokavalio, luonnon monimuotoisuuden edistäminen, kestävä yrittäjyys, varautuminen sekä yhteisöllisyys palvelevat ja kiinnostavat edelleen suomalaisia asuinpai-

kasta riippumatta.

MKNn toiminnan teemat ja toteutustavat ovat muotoutuneet aina ajan ja muuttuvan yhteiskunnan mukaisesti. – Maa- ja kotitalousnaisten toiminta on alkuajoista lähtien keskittynyt kotien ja perheiden hyvinvoinnin edistämiseen sekä suomalaisen ruokakulttuurin ja yhteisöllisyyden vaalimiseen. Vuosikymmenten varrella olemme kehittäneet ruoka- ja ravitsemusasiantuntijoidem-

me rinnalle vahvan luonnon- ja maisemanhoidon asiantuntijaverkoston sekä osaavan yritysasiantuntijajoukon, Maa- ja kotitalousnaisten Keskusten toiminnanjohtaja **Christell Åström** kertoo.

Juhlavuoden aikana MKN nostaa somessa viikoittain esille vinkkejä ja neuvoja vuosikymmenten varrelta:



## Vuoden maisemateko -kilpailu hakee merkittäviä luontotekoja

**S**uomessa jo joka 9. laji ja luontotyypeistä joka toinen on uhanalainen. Jokainen voi kuitenkin omalla toiminnallaan auttaa säilyttämään luonnon monimuotoisuutta. Niityn perustaminen, haitallisten vieraslajien kitkeminen, kosteikon kunnostus tai kylämaiseman raivaaminen ovat esimerkkejä luonnon monimuotoisuutta säilyttävistä ja kohentavista luontotoeista.

Maa- ja kotitalousnaisten MKN Maisemapalvelut järjestää Vuoden maisemateko-kilpailun kahdeksatta kertaa. Maisematekokilpailussa haettava luontoteko tukee luonnon monimuotoisuutta ja nostaa esille paikallisen kulttuuriympäristön arvoja, historiaa, tapahtumia ja ominaispiirteitä. Hieno teko lisää yh-



### LUONTOTEKOJA

teisöllisyyttä ja edistää kohteen säilymistä myös tuleville sukupolville.

Tunnustuksen voi saada yksittäinen henkilö, paikallinen yhdistys, talkooporukka

tai muu taho. Kilpailussa palkitaan maakunnallisia maisematekoja, jotka kilpailevat valtakunnallisesta tunnustuksesta. Kilpailuaika päättyy 30.9.2023.

Lisätietoja:



## Luonnonlaidunpäivä 17.6.

**L**uantaina 17.6. vietettävän Luonnonlaidunpäivän tavoitteena on kertoa kuluttajille laidunneksen tärkeästä roolista perinympäristöjen ylläpidossa ja luonnon monimuotoisuuden edistämässä. Mahdollisimman monen laiduntavan tilan toivotaan järjestävän päivän aikana Avoimet laitumet -tyyppisiä tapahtumia, joissa kuluttajille esitellään luonnonlaidunusta ja luonnonlaidunlihan tuotantoa ja järjestetään mahdollisuuksien mukaan suoramyyntiä.

Luonnonlaidunpäivän järjestävät yhteistyössä Luonnonlaidunlihan tuottajat ry, Luonnon- ja riis-tanhoitosäätiö, Maa- ja kotitalousnaiset, Metsä-hallitus, ProAgria, Ruokavirasto sekä WWF.

Merkitse päivä jo kalenteriisi.

Lisätietoja:



LUONTOTEKOJA



LÄIDUN  
PANKKI



Seuraa Facebook-sivujamme:  
KESKI-POHJANMAAN MAA- JA KOTITALOUSNAISET

**HUOM!**

Maa- ja kotitalousnaiset järjestävät luentoja ja opastusta eri aiheisiin myös verkossa. Ota yhteyttä Kirsiin, Anuun tai Niinaan!

## Haluaisitko oman kukkaniityn? Me opastamme, miten se tehdään!

Webinaarissa  
to 27.4.2023 klo 18-19.30



Ilmoittaudu ja lähetä ennakkokysymyksesi viimeistään ti 25.4.  
anu.ainasoja@maajakotitalousnaiset.fi

## Tarvitsetko hoitosuunnitelmaa perinnebiotoopin, luonnonlaitumen tai kosteikon ympäristösopimuksen hakua varten?

Toimi pian ja ota yhteyttä:  
anu.ainasoja@maajakotitalousnaiset.fi, p. 043 825 4284.



## MKNn verkkokaupan järjestötuotteet

Maa- ja kotitalousnaisten kaupassa on myynnissä järjestötuotteita ja lahjatavaroita. Tuotteita ostamalla tuet Maa- ja kotitalousnaisten toimintaa.

Tästä verkkokauppaan:



## Järjestöwebinaari ke 26.4.

Vinkkejä ja ideoita järjestötoiminnan virallisten asioiden hoitoon, jolloin yhdistyksen luottamushenkilöille jää paremmin aikaa varsinaisen toiminnan toteuttamiseen. Miten kokoukset pidetään? Kuinka hallitus toimii? Mitä apuja on saatavana yhdistyksen toiminnan pyörittämiseen? Mitä järjestössä tapahtuu juuri nyt?

Näihin ja muihin järjestöön liittyviin kysymyksiin saat apua järjestöwebinaarista 26.4. klo 18-19.30. Webinaari on avoin kaikille, erityisesti luottamushenkilöille, luottamustoimista kiinnostuneille ja uusille jäsenille. Linjoille ovat tervetulleita myös pitkään järjestössä mukana olleet jäsenet. Ilmoittautuneille lähetetään linkki Teamsiin keskiviikkona 26.4. iltapäivällä.

Ilmoittaudu mukaan:



## Kysy puutarhasta -palsta

Tämän kertainen lukijakysymys käsittelee trendikästä biohiiltä:

**"Hankin biohiiltä ja sekoitin sitä taimien kasvualustaan. Kasvit eivät kuitenkaan pitäneet siitä. Kasvua ei oikein enää tapahtunut. Mikähän meni vikaan?"**

Biohiiltä syntyy, kun puuta tai muuta biomassaa kuivatislataan korkeassa lämpötilassa (=pyrolyysi). Huokoinen biohiili kestää rakenteensa ansiosta maassa hyvin pitkään. Se lisää maaperän kuohkeutta ja vähentää tiivistymistä, tasapainottaa vesiojia ja maaperän happamuutta, lisää mikrobien aktiivisuutta sekä sitoo maaperän haitta-aineita. Lisäksi biohiili kohentaa maaperän hiilipitoisuutta. Biohiiltä voi sekoittaa suoraan maaperään tai kompostiin. Ruukkukasvatuksessa se toimii kastelukiteiden tapaan.

Imukykyinen biohiili imee itseensä kasvualustasta vettä ja ravinteita, jos sen sekoittaa multaankuivana. Tätä ominaisuutta voi toki hyödyntää, jos kasvualusta on liian märkä tai ravinteinen. Sen sijaan yleensä on suositeltavam-

paa ladata hiili ennen käyttöä. Tällöin biohiili sekoitetaan ämpärissä lannoitteeseen ja veteen. Lannoitteen annostelun kanssa kannattaa olla tarkkana, ettei tule vahingossa yllannoittaneeksi kasveja. Seos saa tekeytyä ämpärissä muutaman tunnin ajan, jonka aikana kevyt biohiili vajoaa veden pinnan alle sekä täyttyä ravinteikkaalla vedellä. Valmiiksi laitetun biohiili sekoitetaan astian multaankuivaksi kasvien väliin avomaalla, jossa se hiljalleen luovuttaa sitomaansa vettä ja ravinteita kasvien käyttöön. Annosteluohjeena voi käyttää noin 1 osa biohiiltä ja 10 osaa multa.

Kysymyksiä palstalle voi edelleen lähettää osoitteeseen: anu.ainasoja@maajakotitalousnaiset.fi.



## Matka Uumajaan 4.-5.10.2023

Keski- ja Etelä-Pohjanmaan ProAgria ja Maa- ja kotitalousnaiset järjestävät jäsenilleen matkan Uumajaan lokakuun alussa. Lähdemukaan hienolle reissulle!

Keski-Pohjanmaan bussi lähtee Kalajoelta ja matkaa maakunnan halki kohti Vaasaa. Vaasassa nautitaan lounasbrunssi puoliltapäivän ja sen jälkeen siirrytään Aurora Botnia -laivaan. Laivassa on mielenkiintoista ohjelmaa hyvinvointiin, luonnon monimuotoisuuteen ja ruokaan liittyen. Uumajaan saavuttuamme lähdemme vierailukohteisiin. Majoittuminen on Comfort Hotel Umeå City -hotellissa ja illalla on yhteinen juhlaillallinen. Seuraavana aamuna vielä yksi vierailukohte ennen siirtymistä laivalle. Laivamatkalla nautimme saaristolaispöydän runsaista antimista ja tutustumme laivan tarjontaan. Laiva saapuu Vaasaan klo 16.

Matkan hinta on 299 € jäsenille ja heidän perheenjäsenilleen. Hinta sisältää bussikuljetuksen, lounaan Vaasassa, laivamatkat, kahvitarjoilun laivalla menomatalla, ohjelman laivalla, bussikuljetuksen ja vierailukohteet Uumajassa, juhlaillallisen ruokajuomalla, hotellimajoituksen aamupaloinen sekä ruokailun saaristolaispöydästä paluumatalla.

Ilmoittautuminen avataan nettisivuille lähiaikoina, seuraa ilmoitteluaamme!



Tällä kertaa Maaseudun naisia -palstalla haastattelussa ruoka- ja ravitsemusasiantuntijamme

# Niina Vihelä

## Kuka olet ja mistä tulet?

Olen kasvanut Kalajoen Plassilla. Lukion jälkeen muutin Ouluun, jossa vierähti opiskellessa ja keittiöalan töissä parikymmentä vuotta. Sitten veri alkoi vetää takaisin kotikonnuille ja muutimme pojan kanssa Kalajoelle lähelle mummulaa. Poika on nyt teini-iässä ja peruskoulu loppuillaan. Lisäksi perheeseen kuuluu kihlattu, jonka kanssa jaamme yhteisen reissukodin eli itse rakennetun matkailuauton, jolla reissaamme etenkin kesäaikaan. Muuten asumme kahden kodin väliä Kalajoella ja Kokkolassa.

## Miten kiinnostuit Maa- ja kotitalousnaisista ja miten päädyit meille töihin?

Opiskelin restonomiksi ja kestävän gastronomian opinnoissa törmäsin sattumalta maa- ja kotitalousnaisten työpaikkailmoitukseen. Tunsin heti, että tuo olisi juuri sitä mitä halusin! Pellolta pöytään ajattelu, lähihuoka ja ruokaturva olivat asioita, joista olin, ja olen edelleen, kiinnostunut. Tämä työpaikka vastasi myös täysin sitä mitä sillä hetkellä opiskelin. Onnekseni sain paikan.

## Oliko Maa- ja kotitalousnaiset sinulle tuttu järjestö ennen töihin tuloa?

Kalajoella maa- ja kotitalousnaiset näkyvät hyvin erilaisissa tapahtumissa ja ovat aktiivisia toimijoita, mutta ennen työpaikkailmoitusta en ollut koskaan kiinnittänyt järjestöön sen enempää huomiota. Omassa suvussani ei maatalous ole ollut minun elinaikanani elinkeinona kellään, vaikka toki olen itse pienestä pitäen ollut heppatyttö ja käynyt hoitamassa naapurin lampaita ja lehmiä. Järjestön toiminta on siis ollut ihan uutta. Muu yhdistystoiminta on tullut Kalajoella asuessa tutuksi ja olen ollut Kalajoen Ladun toiminnassa mukana pian kymmenen vuotta. Viime keväänä perustimme uuden vanhempainyhdistyksen Medenojan yhtenäiskouluun ja olen tällä hetkellä sen puheenjohtaja.

## Mikä on parasta työssäsi?

Työ on sopivan haastavaa ja itsenäistä. Työssäni saan toimia juuri niiden asioiden parissa, jotka koen tärkeiksi. Ja koska olen aika utelias luonne ja kiinnostun helposti erilaisista asioista, työnkuva on vaihte-

levä. Sydäntäni lähellä ovat lasten ruokakasvatus ja ruokamatkailu. Eri-alaisten hankkeiden kautta määrätty aihe minkä parissa milläkin hetkellä työskentelen ja silloin siihen aiheeseen tulee perehdyttyä tiiviimmin.

## Mitä ruokakursseja kysytään eniten? Ja mikä on oma suosikkisi?

Ruokakurssit ovat tämän työn suola. Keväällä mieluisia ovat luonnonyrttikurssit, syksyllä sadonkorjuuseen ja kekriperinteeseen liittyvät kurssit ja jouluna pikkujoulukurssit. Oma lempparini on perunakurssi, sillä monet eivät tule ajatelleeksi kuinka monipuolinen raaka-aine peruna on. Kurssilla siitä valmistamme monipuolisesti suolaisia ja makeita herkkuja.

## Olet mukana Pohjanmaan makuu- ja ravitsemusasiantuntijajärjestön hankkeissa, mikä on hankkeen tavoite ja kuinka hanketyö on sujunut?

Pohjanmaan makuu- ja ravitsemusasiantuntijajärjestön hankkeet – ruokamatkailun mahdollisuudet Keski-Pohjanmaalla -hankkeen tavoitteena on herätellä ruokamatkailua Keski-Pohjanmaan harvaan asutuilla alueilla. Hankkeessa aloitetaan Pohjanmaan makuu- ja ravitsemusasiantuntijajärjestön kehittämisen ja siihen liittyviä työpaikkoja on pidetty maakunnassa. Hankkeessa tehdään myös opintomatkoja, joista seuraava suuntaa Pohjois-Karjalaan.

## Mitä harrastat?

Harrastukseni vaihtuvat sesonkien mukaan. Talvella hiihtoa ja villapaitojen kutomista ja kesällä ulkoilua. Pidän eri vuodenaajoista. Keväällä on ihanaa, kun valoisuus lisääntyy ja luonnonyrtyt nousevat maasta. Silloin herää myös itsellä keräjäväiä. Syksy on parasta retkeilyaikaa luonnossa.

## Anna joku retkeily tai ruokavinkki?

Retkeikää ja tutustukaa lähialueen luontoon. Kuten Kalatalouskeskuksemme Eero Hakala sanoi henkilö-työpäivässämme: ”Ei tarvitse lähteä Lappiin löytääkseen hienoja paikkoja. Meillä on todella mahtavia luontokohteita omassa maakunnassa mereltä erämaahan”. Laavuja ja eri pituisia luontopolkuja löytyy varmasti kaikille. Suosittelen tietenkin käymään Kalajoen Rahjassa Siipon-

NIINA VIHELÄ



joen varressa, jossa joki virtaa alhaalla hiekkatörmän reunamia kiemurelleen. Se on vaikuttava paikka. Pleunan laavulla voi sitten paistaa ne makkarat.

Kiitos Niinalle haastattelusta. Oikein hyviä yrtytinkeräämis- ja retkeilyäitä toivotellen sekä Niinalle että kaikille lukijoille!



Kirsi Varila

MKN  
90 vuotta  
Tiennäyttäjänä

