

ProAgria

Keski-Pohjanmaa

Jäsen- ja asiakaslehti 3/2023
www.proagria.fi/kp



Hallitse lintu-
influenssa-
riskit

7

Laadukkaampaa
rehua luonnon
ehdoilla

11

Satelliitti-
seurannan
selvityspyynnöt

24

Klemola myy
tyytyväinen
biokaasu-
laitokseensa

27

Joko on aika?



Ritva-Liisa Nisula
johtaja
ProAgria Keski-Pohjanmaa

Liaan kuivaa, liian märkää, rajuilmaa ja hau-
tovia helteitä. Ruuantuottaja ottaa vas-
taan sitä, mitä taivaalta annetaan. Salmo-
nella, koronaa, lintuinfluenssaa, sikarut-
toa ja seuraava epidemia odottaa jo vuo-
roaan. Ruuantuottaja varautuu ja suo-
jautuu parhaansa mukaan. Maastopaloja ja
tulvia, sotaa ja humanitääristä hätää, kuivuutta ja
hurrikaaneja. Suomalainen ruuantuottaja ottaa vas-
taan maailman tapahtumat tuotantopanosten osto-
hinnoissa ja tuottamansa tuotteen myyntihinnoissa.
Kyberuhkia, terrorismia, ydinlaskeumaa, tuotevä-
rennöksiä. Ruuantuottaja ennakoii ja kouluttautuu.
Sekä toivoo parasta.

Maailma on tullut lautaselle, myös ruuantuotta-
jan lautaselle. Se, mitä tapahtuu koto-Suomen tai-
vaan alla tai tuhansien kilometrien päässä maailmal-
la, näkyy lähes reaaliajassa ruuantuottajan pankki-
tilillä. Pellolta pöytään -ketju on pitkä ja välissä on
monta ottajaa ja antajaa lähellä ja kaukana. Ruuan-
tuottajalle ei enää riitä perusjuttujen taitaminen, hä-
nen odotetaan olevan multiosaaja, superhypermulti-

power-ammattilainen, selvittääkseen siitä mihin itse voi
vaikuttaa ja varsinkin siitä, mihin vaikutusmahdolli-
suutta ei ole.

Ruuantuottajan arki on vastaanottamista ja an-
tamista, vaatimuksiin ja ehtoihin sopeutumista, mut-
ta myös iloa ja tyytyväisyyttä merkityksellisestä työs-
tä viljellä ja varjella -hengessä. Ruuantuottajien mää-
rä vähenee jatkuvasti. Paineet, odotukset, vaateet ja
ehdot ylittävät jaksamisen tai mahdollisuuksien rajat.
Helpommallakin elantonsa hankkii, miettii moni maa-
taloudesta luopuva. Kyllä tämä tästä, tuumaa tuo-
tantaan jatkava ja kannustaa jälkikasvuun alalle.

Montako ruuantuottajaa Suomessa tarvitaan, jot-
ta kykenemme ruokkimaan kansamme ja pitämään
sen kriisiaikanakin toimintakykyisenä ja yhtenäisenä?
Mikä on järkevä kappale-, litra-, kilo-, hehtaari-, ka-
lori-, euro- tai muu määrä, jolla huoltovarmuus nor-
maalina ja epänormaalina aikana hoituu? Joko olisi
aika laatia suomalaiselle maataloudelle oma strate-
gia, jonka pohjalta olevaan ja varsinkin tulevaan voisi
ruokaketjussa varautua?

Se oli retorinen kysymys. Aika on nyt.

Tapahtumakalenteri

Tapahtumien yhteydessä
on QR-koodi, joista voi
puhelimella kameralla
skannaamalla siirtyä
suoraan aiheeseen
liittyville nettisivuille.
QR-koodinlukijan voi
ladata ilmaiseksi sovelluskaupasta,
ellei se ole valmiiksi yhdistetty
puhelimella kameraominaisuuksiin.



VIISASTA VESIENSUOJELUA -HANKKEEN TILAISUUS

• Kipsin-
levityksen
työnäytös
**Kaustisella
20.9.**

Lisätietoja
FB ja pvy.fi.



TIETOLINKKI-HANKKEEN TILAISUUDET

- Maa- ja metsätalouden tulevaisuusseminaari,
12.10.2023 klo 12-16, Kalajoki, Hotel Sani.
Ennakkoilmoittautuminen. Kahvitarjoilu.
 - Yhtiötetyn maatilantoimintajärjestelmän
ja verokysymykset, **ti 31.10.2023 Tyrnävä**
 - Tuottajaorganisaatioiden mahdollisuudet
maatiloille, **to 9.11.2023 Ylivieska**, Centria amk.
Ennakkoilmoittautuminen.
 - Yhtiöittäminen ja tilojen välinen yhteistoiminta,
ti 21.11.2023 Ylivieska
 - Maatilan tuotantosuunnan muutos tai toiminnan
hallittu alasajo, **ti 28.11.2023 Kaustinen**
- Tarkemmat ohjelmat ja
ilmoittautuminen hankkeen
nettisivuilta www.kpedu.fi/
tietolinkki/tapahtumat
tai Ritva Jaakkola,
p. 044 7250 625,
ritva.jaakkola@kpedu.fi.



JÄRJESTÖRISTEILY

UUMAJAAN 4.-5.10.2023
Keski- ja Etelä-Pohjanmaan
ProAgria ja Maa- ja kotitalo-
usnaiset järjestävät jäsenil-
leen matkan Uumajaan. Il-
moittautuminen nettisivuilta.



MKNn 90-VUOTISJUHLA JYVÄSKYLÄSSÄ 18.11.2023

Maa- ja kotitalousnaisten
Keskuksen 90-vuotisjuhla
Jyväskylässä 18.11. Keski-
Pohjanmaalta järjestetään
yhteiskuljetus juhlaan,
seuraa ilmoitteluamme
verkkosivuilla ja somessa.



**KONE
AGRIA** 
12.-14.10.2023 TAMPERE

FARMARI 
4.-6.7.2024 SEINÄJOKI

Tapani Orjala

ProAgria Keski-Pohjanmaan
hallituksen puheenjohtaja
p. 040 5288 405

JAANA ORJALA



Myrskyn jälkeen?

Hyvät proagrialaiset, Kari Tapio lupaili laulussaan poutasäästä myrskyn jälkeen. Nyt kyllä tuntuu, että uusi myrsky sieltä vain tulee, vaikka poutia kovasti odotellaan. Kesällä toivottiin sateita ja nyt niitä on riittänyt ensimmäisen rehunteon jälkeen runsaasti. Onneksi pellot vielä kantavat. Satoja kesän sateet ovat enemmän pelastaneet kuin tuhonneet. Toivottavasti hyviä sadonkorjuukelejä on vielä tulossa.

Ukrainan kriisi jatkuu edelleen. Ruokaa käytetään jo aseena ajamalla nälänhätään maita, jotka ovat riippuvaisia Ukrainan viljasta. Venäjä näyttää sabotoivan viljakuljetuksia myös Tonavan suun satamissa. Täällä meillä pahimmat kriisit osuvat jälleen eläintiloille. Sudet raatelevat ja tappavat lampaita ja lintuinfluenssa uhkaa lopettaa koko turkistuotannon Suomesta. Turkistilojen tilanne ei ole muutenkaan ollut kestävä kaikkien ulkopuolisten muuttujien vuoksi.

Iso veli on valvonut viljelyksiämme satelliitein ja Vipu-mobiileihin on saatu ensimmäiset tehtävät. Hyvinhän kuvan lähettäminen lohkolta onnistui ja omasta mielestäni systeemi on toimiva. Vähentää varmasti kikkailua ja tahallisia väärinkäytöksiä.

Hyvää syksyä!

**OTA
YHTEYTTÄ!**

Meidät tavoitat

ProAgria Keski-Pohjanmaa ry

Puhelin 040 5211 735
etunimi.sukunimi@proagria.fi
www.proagria.fi/kp
Toimisto avoinna 9-15
Valtakunnallinen palvelupuhelin
avoinna ma-pe 9-15 044 4209 000

HALLINTOPALVELUT

Johtaja Ritva-Liisa Nisula 040 5849 550
Kehityspäällikkö Jouni Ingalsuo 040 5525 781
Talouspäällikkö Sari Kurttila 050 3402 633
Pohjoisen alueen palvelupäällikkö
Juha Nivala 040 8610 641
Eteläisen alueen palvelupäällikkö
Anna-Riitta Leinonen 040 0168 647
Viestijä Ritva Karri
(myyntireskontra, viestintä, järjestö) 040 5234 113
Taloussihteeri Saira Sulonen
(laskutus, ostoreskontra) 040 5443 460

MAASEUTUNEUVONNAN ASIAANTUNTIJAPALVELUT

Tuotosseuranta
- näytteenotot, koelypsyt, aseman-
testaukset, robottimaitojen tallen-
nukset, viivakoodien opastukset
Armi Hotakainen 040 0644 261
Charlotta Hästbacka 050 5939 094
Katja Kellokoski 040 8492 870
Jonna-Minna Lassila 044 4863 077
Kirsi Leppikorpi 040 0367 656
Energianeuvonta Jari Tikkanen 040 0162 147
EU-tuet Jarmo Karhula 044 5212 210
Kannattavuuskirjanpito Seija Roimela 040 8479 740
Kasvinsuojeluruiskujen testaus
Jouni Huhtala 040 5123 703
Jarmo Karhula 044 5212 210
Kasvinviljelyneuvonta
Sari Harju (nurmet) 040 5234 114
Jouni Huhtala 040 5123 703

Heli Kallioinen 050 4307 661
Taneli Rahja (kasvinviljelyn talous) 040 6845 111
Jari Tikkanen (luomu ja luomukoulut.) 040 0162 147
Tero Ävist 041 7310 398
Kasvinsuojelukoulutukset
Jouni Huhtala 040 5123 703
Kotieläinneuvonta ja ruokinta
Anna-Riitta Leinonen 040 0168 647
Lammas- ja vuohitilojen neuvonta
Miia Alanco-Ollqvist 040 7060 558
Sini Sillanpää 043 8250 526
LEAN, HR ja rekrytointi Liisa Koskela 050 5120 615
Luomukotieläinneuvonta
Seija Roimela 040 8479 740
Luonnonmukainen tuotanto,
EU-tukineuvonta
Jari Tikkanen 040 0162 147
Seija Roimela 040 8479 740
Lypsyrobottineuvonta Sonja Pyykölä (perhevap.)
Lypsyrobottitilojen kehitysohjelma
Katja Kellokoski 040 8492 870
Sonja Pyykölä (perhevapaalla)
Maatilojen talousneuvonta,
budjetointi, omistajanvaihdokset
Teemu Kinnunen 050 3100 827
Matias Parpala 043 8254 283
Juha Nivala 040 8610 641
Heikki Ojala 040 5342 166
Jouni Huhtala 040 5123 703
Neuvo-palvelut Jari Tikkanen 040 0162 147
Seosrehuruokinta Sinikka Kreuz 044 5263 059
Sikatilat Ari Nopanen 040 0432 582
Viljakaupan tarkkailu Jouni Huhtala 040 5123 703
Viljelijöiden työterveyshuolto
Sari Harju 040 5234 114
Liisa Koskela 050 5120 615
Yritysjohtaminen ja laatuasiat
Liisa Koskela 050 5120 615
Ympäristöneuvonta, ympäristötukiasiat
Jari Tikkanen 040 0162 147

KALATALOUSKESKUS

Toiminnanjohtaja Eero Hakala 040 0162 445
Kalatalousneuvonta Elina Pusaa 050 3094 861

MAA- JA KOTITALOUSNAISET

Toiminnanjohtaja Kirsi Varila 040 1964 434
Ruoka- ja ravitsemusasiantuntija
Niina Vihelä 043 8254 281
Maisema- ja ympäristöasiantuntija
Anu Ainasoja 043 8254 284

STRATEGIASUUNNITTELU

Heikki Ojala 040 5342 166
Liisa Koskela 050 5120 615

TILITOIMISTOPALVELUT

Maatalous- ja metsätalousasiakkaita
palvelevat kirjanpito-, kuukausi-ilmoitus-
ja palkanlaskenta-asioissa:
Miia Luoma-Tokoi 043 8254 280
Maija-Leena Eerikkilä 040 5216 416
Seija Roimela 040 8479 740
Yritysasiakkaita palvelevat kirjanpito-,
kuukausi-ilmoitus- ja palkanlaskenta-
asioissa:
Miia Luoma-Tokoi 043 8254 280
Sari Kurttila 050 3402 633

RUOKINNAN OHJAUSPALVELUT JA TÄSMÄPALVELUT KOTIELÄINTILOILLE

Sari Harju 040 5234 114
Charlotta Hästbacka 050 5939 094
Jarmo Karhula 044 5212 210
Katja Kellokoski 040 8492 870
Tuija Korpela 040 0260 575
Sinikka Kreuz 044 5263 059
Heidi Lehtonen 040 5234 116
Johanna Malinen 041 7310 913
Sonja Pyykölä (perhevapaalla)



ProAgrian yrittäjä- ja yritysjäsenille pääsylippu KoneAgriaan

Tänä vuonna saat yrittäjä- tai yritysjäsenenä pääsylipun viljelijöiden omaan tapahtumaan KoneAgriaan. Yrittäjäjäsenenä pääset tutustumaan uusiin tuuliin alan tärkeimmissä ammattitapahtumissa. Tule tapaamaan meitä osastolle C550. KoneAgria järjestetään 12.-14.10. Tampereella. Pääsylippu toimitetaan jäsenmaksunsa maksaneille yrittäjä- ja yritysjäsenille sähköpostitse syyskuussa. Tervetuloa KoneAgriaan! www.koneagria.fi



Jäsen – päivitä sähköpostiosoitteesi!

Mikäli et ole saanut meiltä vuoden sisään jäsen sähköpostia, tarkoittaa se sitä, ettei meillä ole sähköpostiosoitteesi. Päivitä sähköpostiosoitteesi, niin pysyt ajan tasalla ja saat sähköiset jäsenedut käyttöösi. Lähetä viesti ritva.karri@proagria.fi tai puh. 040 523 4113/Ritva Karri.

Yritysjäsenyys

Yritysjäsenyys on tarkoitettu yhtiömuotoisille maatalousyrityksille tai maaseutuyrityksille (oy, ay, osk.). Yritysjäsenmaksu vuonna 2023 on 200 €/yhtiömuotoinen maatila tai maaseutuyritys. Yritysjäsenellä on käytössä samat edut kuin yrittäjäjäsenellä.

Yrittäjäjäsenyys

Yrittäjäjäsenyys on tarkoitettu henkilöille, jotka omistavat tai hallitsevat maatilaa tai muuta maaseutuyritystä. Vuonna 2023 jäsenmaksu on 100 €/hlö/v. Jäsenellä on mahdollisuus vaikuttaa ProAgria Keski-Pohjanmaan toimintaan. Kullakin yrittäjäjäsenellä on ProAgria Keski-Pohjanmaa ry:n vuosikokouksessa yksi ääni. Jäsenet saavat neuvontapalveluja jäsenhintaan, erikoistarjouksia tuotteista ja palveluista, retkiä ja kursseja jäsenhintaan, ProAgria Keski-Pohjanmaan Tiedotuslehden sekä jäsenkirjeet. Liittymislahjana on designkuosilla painettu istuinlusta, koko n. 38x42.

Keski-Pohjanmaan Maanviljelysseuran Säätiön apurahat



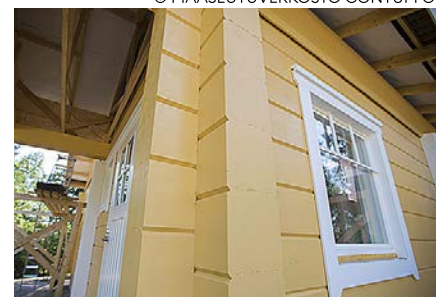
Keski-Pohjanmaan Maanviljelysseuran Säätiö myöntää apurahoja opiskelijoille, jotka edistävät opinnäytetyöllään tai muutoin opinnoissaan keskipohjalaista maataloutta tai sen lähellä olevia elinkeinoja (mm. käsityöala, koti- ja puutarhatalous sekä kalatalous) tai suorittavat harjoitteluaan em. alojen edistämisisäntoimissa.

Apurahat ovat jatkuvasti haettavissa. Vapaaehtoiset hakemukset, joihin liitetään ansioluettelo ja apurahan käyttösuunnitelma tai hyväksytystä opinnäytetyöstä aiheutuneet kustannukset, osoitetaan Keski-Pohjanmaan Maanviljelysseuran Säätiölle, osoite Ristirannankatu 1, 67100 Kokkola tai s-postilla osoitteella ritva-liisa.nisula@proagria.fi. Lisätietoja antaa Ritva-Liisa Nisula, p. 040 5849 550.

Seurantalojen korjausavustukset 2023

© MAASEUTUVERKOSTO CONTUM OY

Seurantalojen korjausavustushaku on auki syyskuun ajan. Seurantalojen korjausavustuksilla on tarkoitus säilyttää seurantalojen kulttuurihistoriallisesti arvokasta rakennusperintöä, mahdollistaa niiden erityispiirteet säilyttävä korjaaminen ja käytettävyyttä parantavat välttämättömät muutostyöt. Avustus on tarkoitettu ensisijaisesti perinteisten, vakiintuneessa käytössä olevien seurantalojen välttämättömiin korjaustöihin.



Hakijan omarahoituksen tulisi olla n. 20 %. Avustus ei voi kattaa kaikkia hankkeen kustannuksia. Talkootyön voi laskea omarahoitukseksi. Asianmukaiset korjaussuunnitelmat ja kustannusarvio ovat avustuksen saamisen edellytys.

Avustus on tarkoitettu vapaassa kansalaiskäytössä oleville seurantaloille, joiden omistajia voivat olla työväenyhdistykset, nuorisoseurat, maamiessurat, pienviljelijäin yhdistykset ja osastot, raittiusyhdistykset, marittayhdistykset, VPK-yhdistykset, kotiseutuyhdistykset, maataloustuottajain yhdistykset, manttaalisaatiöt, kyläyhdistykset, puolueosastot, urheiluseurat. Avustusta haetaan sähköisessä järjestelmässä. Järjestelmän käyttöön ei tarvitse erillisiä tunnuksia. Erityisestä syystä hakemuksen voi tehdä myös tulostettavalla paperilomakkeella B:1. Lue lisää www.kotiseutuliitto.fi tai www.seurantalot.fi.

Yrittäjä- ja yritysjäsenen jäsenedut

Hae jäseneksi:
proagria.fi/jäsenyys

ProAgria Keski-Pohjanmaa ry:n jäsenmaksun maksaneet yrittäjä- ja yritysjäsenet saavat vuonna 2023 jäsenalennusta 5 % (enintään 25 €/palvelu) seuraavien palveluiden hinnasta:

- Maatilan tulosanalyysi
- Kassabudjetointi ja -seuranta
- Verotilinpäätös
- Kasvikatelaskelma
- Karjatsekki
- EU-tukineuvonta.

Farmari ja KoneAgria: Pääsylippu näyttelyyn (yksi lippu/yrittäjäjäsen, kaksi lippua/yritysjäsen)

Yhteistyökumppaneidemme jäsenedut yrittäjä- ja yritysjäsenille

- Medirex (Kaarlelankatu 55, Kokkola) alennusta kuntoutus- ja fysioterapiapalveluista
- Eurofins -10 % alennus tietyistä analyysipalveluista
- Etra, vaihtuvia %-alennuksia myymälä- ja verkkokaupasta (etra.fi)
- Seilab %-alennus tietyistä analyysipalveluista
- KVVY Tutkimus Oy:n verkko-kaupan maatalouteen kohdistuvista analyysipalveluista -20 %
- Viking Line, vaihtuvia %-alennuksia
- Eckeröline, reittimatkat -10-15 %.



Paikallisyhdistysten jäsentietojen päivitys Sensessä

Jäsenrekisteri kannattaa pitää ajan tasalla. Muistattehan merkitä eronneille jäsenille eropäiväksi viimeistään 31.12.2023, jos heitä ei laskuteta enää ensi vuonna. Muistakaa myös päivittää kuolleille jäsenille eropäivä, jottei heidän nimissään lähde turhia laskuja.

Lotta - kesä-työntekijä vuosimallia 2023

Keväällä 2023 alkoivat agrologin opintoni Seinäjoen ammattikorkeakoululla olla loppusuoralla. Huomasin, että ProAgria Keski-Pohjanmaa haki kesätyöntekijää ruokinnan ohjauksen ja tuotosseurannan tehtäviin. Olen aina ollut kiinnostunut lehmistä ja niiden hyvinvoinnista, joten päätin hakea paikkaa. Lisäksi maatalouden neuvonta on alana kiinnostanut minua jo jonkun aikaa, joten tämä olisi oiva tilaisuus päästä tutustumaan asiantuntijan työhön.

Työpisteeni sijaitsee Kannuksessa, mutta olen aika paljon saanut kulkea ympäri maakuntaa eri työtehtävissä. Tuotosseurannan puolen työtehtäviin on kuulunut mekaanisten maitomittareiden huolto ja niiden vientiä maatiloille. Olen opetellut maitomittareiden testausta ja maitonäytteenottoa sekä mekaanisilla mittareilla että näyttötoilaitteilla robotti-

loilla. Ruokinnan ohjauksessa olen osallistunut tilakäynteihin sekä laatinut seurantalaskelmia ja ruokintasuunnitelmia karjoille.

Kesätyö ProAgrialla on ollut monipuolista ja mielenkiintoista. Olen päässyt seuraamaan kasvukauden tapahtumia ihan erilaisesta näkökulmasta kuin ennen. On ollut antoisaa huomata, että opiskelusta teoriasta sekä aikaisemmasta työkokemuksesta on ollut hyötyä. Ei ole kahta samanlaista tilaa, mikä tekee tuesta tästä työstä mielenkiintoisen, koska jokaiselle tilalle pitää löytyä omanlainen ratkaisu asioihin.

Lotta Hästbacka

ARMII HOTAKAINEN



TIETOJA LOTASTA

Nimi: Charlotta Hästbacka

Asuinpaikka: Kokkola

Aikaisemmat ammatit: Emolehmätilan emäntä, lomittaja, hanketyöntekijä

Harrastukset: maastopyöräily, hiihto ja vaeltaminen

Vakinaistettu maidontuotannon asiantuntijan tehtävään 1.9.2023 alkaen

Tietolinkki-hanke tiedottaa

MAA- JA METSÄTALOUDEN TULEVAISUUSSEMINAARI

La 7.10.2023 klo 12-16, Kalajokki, Hotel Sani

Puhumassa maa- ja metsätalousministeri **Sari Essayah**, tulevaisuustutkija **Tuomas Kuhmonen**, maidontuottaja **Kaisa Honkaharju** ja metsäasiantuntija **Jakob Donner-Amnell**.

Järjestämässä Suksee-, Myötätuulta tuottajalle, Tietolinkki- ja Ruokaketju näkyväksi -hankkeet.

Ennakoilmoittautuminen. Kahvitarjoilu. Tervetuloa mukaan!

TUOTTAJAORGANISAATIOIDEN MAHDOLLISUUDET MAATILOILLE

To 9.11.2023 Ylivieska, Centria amk

Puhumassa MTK:n Tuotto-hankkeen asiantuntijoita.

Ennakoilmoittautuminen.

TULOSSA!

Yhtiötetyn maatilain omistajanvaihdos ja verokysymykset ti 31.10.2023 Tyrväällä

Yhtiöittäminen ja tilojen välinen yhteistoiminta ti 21.11.2023 Ylivieskassa

Maatilan tuotantosuunnan muutos tai toiminnan hallittu alasajo ti 28.11.2023 Kaustisella

Tilaisuudet järjestetään yhteistyössä Osaava farmari- ja Suksee-hankkeiden kanssa. Merkkää jo kalenteriin! Tarkemmat ohjelmat ja ilmoittautumisohteet tulossa.

ILMOITTAUDU MUKAAN! TERVETULOA!

kpedu.fi/tietolinkki/tapahtumat -sivuilta tai ritva.jaakkola@kpedu.fi p. 044 7250 625



Henkilöstöuutiset

CHARLOTTA HÄSTBACKA Olen syyskuun alusta aloittanut maidontuotannon asiantuntijana. Koulutukseltani olen AMK-agrologi. Aikaisemmin olen työskennellyt emolehmätilan emäntänä, toiminut lomittajana ja maatalousalan hanketyöntekijänä.

Työtehtäviini ProAgriassa kuuluvat ruokinnan suunnittelu ja tuotosseurannan maitomittareiden huolto ja kuljetus. Minut löytää pääasiassa Kannuksen toimistolta ja ajoittain sekä tarvittaessa myös Kokkolan toimipisteeltä. Palvelen ruokinnan suunnittelussa koko Keski-Pohjanmaan aluetta. Yhteystiedot: puh. 050 5939 094, charlotta.hastbacka@proagria.fi.

TEEMU KINNUNEN on palannut talousjohtamisen asiantuntijaksi syyskuun alussa.



ELINA PUSAA on valittu Keski-Pohjanmaan Kalatalouskeskuksen toiminnanjohtajaksi. Työsuhde alkaa syyskuussa.



Toisiin tehtäviin ovat siirtyneet:

Emmi Puputti-Vehkalahti, Elina Järvenoja ja Elina Orjala.

**KONE
AGRIA**

12.-14.10.2023 TAMPERE

Maa- näytteiden ottaminen

ProAgrian
asiantuntijat
ottavat
maanäytteitä

Teetä viljavuustutkimus viiden vuoden välein. Viljavuustutkimus on ympäristökorvauksen ehto. Pidä viljavuustutkimuksesi voimassa, vaikka et lannoittaisi.

Huomioi, että viljavuustutkimuksen viiden vuoden voimassaoloaika lasketaan analyysipäivästä, ei näytteenottopäivästä. Lähetä näytteet laboratorioon niin, että ne ehditään analysoida ennen viiden vuoden määräajan täyttymistä.

Teetä viljavuustutkimus kaikista **yli 0,5 hehtaarin** peruslohkoista. Kunkin viljavuustutkimuksen pitää sisältää **vähintään seitsemän** osanäytettä.



OTA NÄYTTEET:

Tasaisesti **koko lohkolta**.



Koko muokkauskerroksen **syvyydeltä** esimerkiksi maanätekairalla.

PERUSLOHKON KOKO / VAADITUT VILJAVUUSTUTKIMUKSET

Ota näyte jokaista **alkavaa viittä hehtaaria** kohti. Ota **vähintään yksi näyte**, jos peruslohko on **yli puoli hehtaaria**.

Peruslohkon koko	Viljavuustutkimusten määrä
yli 0,5 ha	1 kpl
yli 5 ha	2 kpl
yli 10 ha	3 kpl
yli 15 ha	4 kpl

Kun suunnittelet lannoitusta, käytä **viljavuustutkimuksen tuloksia**.

Alle 0,5 hehtaarin lohkoista viljavuustutkimus ei ole pakollinen. Pienten lohkojen lannoituksen suunnittelussa sinulla on kolme vaihtoehtoa:

- 1 Teetä viljavuustutkimus.
- 2 Käytä viereisen lohkon viljavuustutkimusta.
- 3 Käytä ympäristökorvauksen sitomusehtojen taulukkoarvoja.

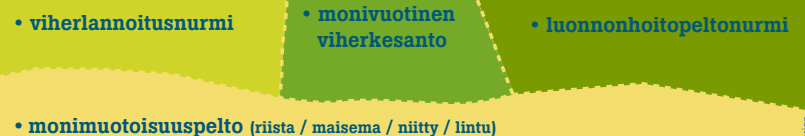
- Jos lannoitat typellä, käytä runsasmultaisten maiden arvoja.
- Jos lannoitat fosforilla, käytä hyvän viljavuusluokan mukaisia arvoja.

TYPPI **FOSFORI**

Viljavuustutkimusta ei tarvitse teettää seuraavista aloista:



Teetä viljavuustutkimus seuraavista aloista, jos lannoitat perustamisen yhteydessä:



Jos viljelet satokasveja näiden kasvien jälkeen, mutta viljavuustutkimus puuttuu, käytä taulukkoarvoja ja ota näytteet satokasvien ensimmäisen kasvukauden aikana.



Euroopan maaseudun kehittämisen maatalousrahasto: Eurooppa investoi maaseutualueisiin

UUTTA! MAANÄYTTEIDEN OTTOPALVELU

TILAA PROAGRIA KESKI-POHJANMAAN ASIANTUNTIJOILTA. Maanäytteitä otetaan niin kauan kuin kelit sallivat.

ProAgria Keski-Pohjanmaa

Anu Ainasoja
puh. 043 8254 284
anu.ainasoja@proagria.fi



Heli Kallioinen
puh. 050 4307 661
heli.kallioinen@proagria.fi



Niina Vihelä
puh. 043 8254 281
niina.vihela@proagria.fi



Hallitse riskit – lintuinfluenssa

Ruokaviraston mukaan lintuinfluenssa voisi mahdollisesti tarttua sikaan. Varsinainen tartunta vaatii läheisen kontaktin sairastuneeseen lintuun tai sen eritteisiin. Tuotantoeläimistä siipikarja on riskialttein ja tämä pitää tiedostaa niin ammattilaisen kuin harrastekanojakin pitävien. Tauti on tarttunut turkiseläimistä jo sinikettuun ja minkkiin.

Maatiloillakin pitää arvioida bioturvallisuusriskejä, koska tauteja on maailmalla tarjolla jos minkälaisia. Ydinkysymys on, miten riskiä torjuttaisiin tai edes vähennettäisiin omassa toiminnassa ja toimintaympäristössä. Korona opetti meidät hyvään käsihygieniaan ja niitä oppeja kannattaa noudattaa edelleen. Bioturvallisuudessa on hyvä muistaa myös jalkineiden ja ajoneuvojen renkaiden puhtaus ja tarvittaessa desinfiointi, jotta mahdollista tartuntaa ei levittäisi eteenpäin eläinten, rehun, lannan tai muun materiaalin välityksellä.

Estä ja karkota

Luonnonvaraiset linnut ovat olleet merkittävien lintuinfluenssan tartuntalähde, joten niiden ja jyräjien esiintyminen oman tontin läheisyydessä on syytä huomioida. Lintujen torjunta on haasteellista ja lintuverkot, lintukarkottimet ja -pelottimet ovat osa torjunta-arsenaalia. Ulkoilla näkee piikkiraudotettuja kattoja, ikkunapieliä ja palkkeja, jotka estävät lintujen istumi-

sen kriittisten paikkojen päällä. Meillä soisi vastaavien olevan käytössä ainakin rehuvarastoissa ja ruokintapöydän päällä olevissa palkistoissa. Rakennuksissa ala- ja yläjuokset kannattaa jo rakennusvaiheessa huomioida ja verkottaa raot lintujen ja jyräjien rakennukseen pääsyn hankaloittamiseksi.

Rehujen varastointi ja suojaus

Rakennusten ympärykset pidetään turhista tavaroista vapaina ja lyhytruhoisina. Muutoinkin paikat kannattaa pitää siisteinä, eikä vilja- ja rehujätteitä jätetä rakennuksiin kasoina houkuttelemaan tuholaisia. Jyräjille voi hallitusti maatiloilla käyttää syöttejä ja loukkuja. Tuhoistorjuntajalkin voi ostaa määräaikaisen torjuntapalvelupaketin.

Siipikarjaa ei pidä päästää vapaaksi esimerkiksi pihapiiriin ympäristöön vaan ne pidetään aitauksissa. Suositeltavaa on kattaa aitaukset verkolla. Lintujen rehu ja vesi tulee säilyttää suojattuna luonnonvaraisilta linnuilta. Eläintiloihin varataan omat kengät ja muut varusteet, joita ei käytetä muualla. Peltotöissä ollaan huolellisia, eikä sadon joukkoon oteta mukaan kohtia, josta on löytynyt kuolleita lintuja tai niiden jätöksiä. Muutamia neliötä korjaamatonta ja maahan murskattua alaa eivät taloutta horjuta, kunhan muistaa asian kuvata Vipu-soveluksella ja tekemisensä perustella.

Vesi- ja metsälinnut

Myös metsästyksessä kannattaa muistaa hyvä hygieniä. Terveetkin linnut on hyvä puhdistaa kertakäyttökäsineet kädessä ja pestä kädet sen jälkeen. Ruuanvalmistuksessa normaali hygieniä riittää ja liha kypsennetään läpikypsäksi. Myös metsästyskampeet pidetään puhtaina. Siipikarjaa tai muita lintuja hoitavien henkilöiden olisi hyvä välttää vesilintujen metsästystä, samoin kuin muita kontakteja luonnonvaraisiin lintuihin.

Kuolleet linnut

Mikäli havaitsee lintuinfluenssaan viittavia luonnonvaraisten lintujen joukkokuolemia, yksittäisiä kuolleita petolintuja tai oireita on omissa siipikarjassa tai muissa eläimissä, tulee niistä ilmoittaa virkaeläinlääkärille. Eläinlääkäri ottaa eläimestä näytteitä ja ohjeistaa tarvittavista jatkotoimenpiteistä. Tervettä järkeä on syytä käyttää, joten kuolleita tai sairaita lintuja käsitellään aina kertakäyttökäsineet kädessä. Kädet vielä pestään lintujen käsittelyn jälkeen huolellisesti vedellä ja saippualla sekä kuivataan hyvin. Käsien desinfiointiin tarkoitettua desinfektioainetta voi käyttää käsien pesun jälkeen.

Liisa Koskela



Viisasta vesiensuojelua -hankkeen kuulumisia

Koulujen ja päiväkotien kanssa on tehty monipuolista kestävän kehityksen yhteistyötä kevään aikana. Tapaa-
misten ja työpajojen teemoina ovat olleet positiivisen luontosuh-

teen syntyminen, ympäristötietoisuuden lisääminen, vesistökuormitusta vähentävien toimenpiteiden merkityksen avaaminen sekä luonnon monimuotoisuutta vahvistavat toimenpiteet. Toiminta eri ikäisten lasten ja nuorten kanssa on ollut

yksi hankkeemme tavoitteesta.

Päivä ulkosalla

Huhtikuussa tapasimme kaikki Ylivieskan 250 neljäsluokkalaista opettajineen Päivä ulkosalla -tapahtumassa Huhmarin ulkoilu-

alueella. Hankkeen pisteellä huomioitiin niin metsät, pellot kuin peltojen ulkopuolisetkin alueet. Ohjelmassa oli metsä- ja peltokasvien tunnistustehtäviä, luontokäyttämisen opastusta sekä hyönteisten missikisat. Kaikille opettajille



Kosteikko- ja luontoretki Taanilan hulevesikosteikkoalueelle. KUVAT: SATU JÄRVENPÄÄ

lahjoitettiin niittysiemeniä ja kannustettiin heitä perustamaan pieni uusniitty koulun piha-alueelle luonnon monimuotoisuutta vahvistamaan. Muita tapahtumaan osallistuneita tahoja olivat 4H, MTK, Riistanhoitoyhdistys, Ylivieskan Latu, Jedu ja Metsänhoitoyhdistys.

Koululaiset luonnossa

Jatkoimme kestäväen kehityksen edistämisteemaa toukokuussa Ylivieskan Taanilan koulun 75 yhdeksäsluokkalaisten kanssa. Järjestimme heille ensin yhteisen haitallisten vieraslajien torjuntainfon ja sen jälkeen jatkoimme torjuntaa Taanilan hulevesikosteikolla komealupiinia kaivellen. Palautte tempauksesta oli positiivista ja torjuntaa jatkettaneen kahdeksaluokkalaisten kanssa. Samassa yhteydessä järjestimme Taanilan neljännen luokan oppilaille opettajan toivomuksesta pienen infon niittyjen merkityksestä sekä avustimme koulun niittyalueen perustamistyössä. Kesäkuussa toteutettiin vielä kosteikko- ja luontoretki Taanilan hulevesikosteikkoalueelle ylivieskalaisen Ryhmis Satakien lasten ja hoitajien kanssa. Lapset innostuivat havainnoimaan ja tutkimaan aktiivisesti kosteikon ympäristöä, kasveja, eliöitä ja elotonta luontoa. Mukana olleet hanketyöntekijätkin oppivat paljon uutta lasten tekemistä pikkutarkoista huomioista.

Lisäksi osallistuimme Pietarsaaren Färbodan Lasten luontopäivään yhteistyökumppanien kanssa. Organisoimme useita toiminnallisia pisteitä ja tapasimme noin 270 koulu- ja päiväkotikäistä lasta opettajineen ja ohjaajineen. Hanke järjesti Pietarsaassa Parasta lapsille -leirille neljällä kesäkuun viikolla parituntiset luontopäivät erilaisine teemoineen. Näilläkin kerroilla tutustuimme veteen ja luontoon tutkimalla ja tekemällä.

Syksyllä toiminta jatkuu toisen asteen koulujen kanssa eri puolilla hankealuetta. Maatalousoppilaitoksissa keskitytään maa-perä- ja pellon vesitalousasioihin. Ympäristöalan ammattikorkeakoululaisten kanssa tullaan kunnostamaan kosteikkoa.



Elokuussa järjestimme tutustumistilaisuuden Helmi-ohjelmassa kunnostetulla kauhajokisella perinnebiotoopilla.



Hanke oli mukana Ollikkala-messuilla Metsäkeskuksen osastolla 18.–19.8.2023.

Tulevia tapahtumia

Tulossa on lantapäivä Härmään. Teemme myös tutustumisretken Jokioisiin Luken tutkimusasemalle syksyn aikana.

Kipsinlevityksen työnäytös Kaustisella 20.9. Seuraa hankkeen tiedotusta Facebookissa tai PVYn nettisivuilla.



Anu Ainasoja ja
Satu Järvenpää

EDUSTAJA
VAIHTUU!

VILOMIX TIEDOTTAA

KAUKO KIITTÄÄ, PETRI JA AARNE JATKAVAT

Vilomixin pitkäaikainen alue-edustaja Kauko Korpi kiittää kaikkia asiakkaitaan hyvästä yhteistyöstä kulu-
neiden vuosien aikana ja toivottaa onnea ja menestystä
työhönne myös jatkossa. Kaukon työtä jatkavat Petri
Koskenmäki ja Aarne Karioja.

Petri Koskenmäki

ETELÄ-POHJANMAA
PERHONJOKILAAKSO

045 110 7597

petri.koskenmaki@vilomix.farm



Aarne Karioja

HAAPAVESI - KOKKOLA

050 478 6800

aarne.karioja@vilomix.farm



Vilomix
Cultivating Value

Tullaan tutuiksi!

Terveisin

Petri ja Aarne

MAITTAVAA REHUA TILAN OMISTA RAAKA-AINEISTA

Jauhamme viljat,
pavut ja herneet.
Sekoitamme mukaan
tarvittaessa rypsi-
rouheen, kivennäiset,
vitamiinit ym.
Tasainen seos nyky-
aikaisella kalustolla.



MYÖS
LUOMU-
REHUT



POHJANMAAN
REHUJAUHATUS OY
puh. 041 444 9374

 **Maveplan**



PELTOJEN VESITALOUS KUNTOON LUOTETTAVASTI

> HYÖDYNNÄ SALAOJITUKSEN KOHONNUT INVESTOINTITUKI NYTT!

Maveplan tarjoaa peltojen laadukkaat kuivatus-
suunnitelmat. Teemme tilakohtaiset sekä useita tiloja
käsittävät kuivatusratkaisut.

> Salaojasuunnitelmat

Kokeneet salaojasuunnittelijamme tekevät salaojasuunnitelmat tilan
tarpeisiin sopivaksi.

> Salaojakartat mobiililaitteisiin

Ojien paikantaminen helpottuu ja kartat kulkevat aina mukana kännykässä

> Valtaoja- ja putkitussuunnitelmat

Valtaojien kunnostushankkeiden suunnittelu ja putkitussuunnitelmat.

Ota yhteyttä lähimpään asiantuntijaan, me palvelemme.

- > Sikkilä Markus 050 590 9735
- > Hihnala Seppo 040 028 3570
- > Niemelä Markus 044 741 4339

Pohjustamme unelmia

www.maveplan.fi

KIVENNÄIS- JA ERIKOISREHUKAMPANJA
28.8. – 31.10.2023

Valokeilassa uudistunut Premi-Tähti- kivennäissarja

Uudistettu Premi-Tähti-sarjamme
on kokonaisvaltainen osa huippu-
tuottoisen karjan ruokintaa.
Lisäsimme kivennäisiin elävää
Actisaf®-hiivaa, biotiinia ja
orgaanista seleeniä sekä eri
tuotosvaiheisiin tarpeellisia
ainesosia.



Hyödynnä
kivennäis-
kampanja-
etus!

Kaikki
tarvittava
yhdessä
säkissä



KINNUSEN
TÄHTI
REHUT

Lisätietoja kampanjasta
www.kinnusentahtirehut.fi
tai soita 08 5144 700

Kinnusen
Mylly

Laadukkaampaa rehua luonnon ehdoilla

Rehuntuotannon ja pelto-
viljelyn kehittäminen läh-
tee yrityksen sisäisestä
strategiasta. Kalajokisen
Rahjan tilan strategise-
na teemana on saavuttaa kilpailu-
etua tuottamalla yhä laadukkaam-
pia rehuja karjalle. Laadukkaam-
milla rehuilla pyritään parempaan
eläinterveyteen ja alhaisempaan
ostorehujen tarpeeseen tuotosta-
so vähintäänkin säilyttäen. Rehun
laatua tarkkailtaessa kiinnitetään
huomiota säilönnälliseen laatuun,
rehujen ravinnesisältöön, kuiva-ai-
nepitoisuuteen ja ruokinnan toimi-
vuuteen. Tavoitteet rehun ravinne-
sisällölle asetetaan eri eläinryhmi-
en tarpeiden mukaan. Ummessa
oleville lehmillä tuotetaan erilaiset
rehut kuin lypsäville lehmillä.

Myös arvopohja ohjaa pelto-
viljelyä ja asettaa toiminnalle ra-

jat. Rahjan tilalla se on maan kun-
nosta huolehtiminen. Kaikessa pel-
lolla tehtävässä toiminnassa pyri-
tään noudattamaan viljele ja var-
jele -periaatetta. Viljelytoimilla py-
ritään tukemaan maan luonnolli-
sia prosesseja, jotta kasvit voisivat
elää symbioottisesti maan eliöiden
kanssa ja toimia tehokkaammin ja
kestää erilaisia stressitekijöitä pa-
remmin kuin perinteisiä viljelymal-
leja käytettäessä.

Ajatuksista teiksi

Aiemmin kaikki säilörehunurmet
olivat timotei-nurminataseoksia.
Suotuisissa olosuhteissa seos tuoti
kuvia satoja, mutta erityisesti
kuivuudenkesto oli heikkoa. Toinen
ongelma oli alhainen valkuaispi-
toisuus. Ongelmia selätettiin moni-
muotoisuutta lisäämällä. Nykyään
seoksessa on jopa 11 eri kasvilajia

ja kasveja on useasta eri kasviryh-
mästä. Osa kasveista on syväjuuri-
sia ja siksi kestävät hyvin kuivuutta.

Monimuotoisuus parantaa kui-
vuuden kestoa myös välillisesti
maan mikrobitoimintaa kiihdyttä-
mällä. Kasvilajien monimuotoisuus
lisää maan pieneliötoimintaa, kos-
ka jokainen kasvilaji syöttää maa-
han erilaisia juurieritteitä ja siten
ruokkii erityyppistä elämää. Mm.
sienijuuren kehittyminen voi pa-
rantaa kasvien veden saantia huo-
mattavasti, jos vettä on syvemmis-
sä maakerroksissa tai maan pien-
huokosissa tarjolla. Monilajisuus
myös parantaa säilörehun rehuar-
voja. Mm. apilat ja mailaset ovat
hyvin valkuaispitoisia kasveja.

Nurmiseokset lypsäville ja ummikoille

Tänä vuonna viljelyssä oli omat nur-

miseokset eri eläinryhmien rehuja
varten. Lypsävien lehmien rehut
tuotetaan lohkoilta, joissa apiloita
ja mailasta on runsaasti. Kasvi-
en lajikevalinnoissa on painotettu
kasvurytmiltään myöhäisiä lajikkei-
ta, jotta rehusta tulisi valkuais- ja
energiapitoisuudeltaan väkevää.
Ummessa olevien lehmien ja van-
hempien hiehojen rehut tuotetaan
lohkoilta, joiden nurmiseoksessa on
vain vähän apilaa ja heinäkasvien
laji- ja lajikevalinnoissa on paino-
tettu aikaista kasvurytmiä.

Nestemäiset lannoitteet

Toinen merkittävä muutos liittyy
nurmien lannoitukseen. Olemme
siirtyneet nurmien lannoituksissa
nestemäisiin kompleksilannoittei-
siin. Kompleksilannoitteissa ravin-
teet eivät ole vapaina ravinteina
vaan pidäytyvät maan hiukkas-
pinnoille, joten kasvit voivat toimia
luonnollisella tavalla, eikä maan
pieneliötoimintaa häiritä. Neste-
lannoitteet ovat ureapohjaisia.
Ureamuotoisen typen käyttämi-
nen edesauttaa valkuaisen muo-
dostumista ja valkuaisen laadusta
tulee hyvää. Ureatyypä kasvi voi
suoraan hyödyntää aminohappo-
jen valmistamisessa ja tehdä niistä
edelleen valkuaista. Kasvin ei tar-
vitse käyttää energiaa typen muo-
don muuttamiseen.

Ilmastoviisasta viljelyä

Innostus peltoviljelyn kehittämi-
seen lähti Valion Kalajoella jär-
jestämästä hiiliviljelykoulutukses-
ta. Siellä kuulin ensimmäistä kertaa
uudistavasta viljelystä. Myö-
hemmin aloin etsiä aiheesta tietoa
ja opiskella lisää. Aihe vei men-
nessään. Nykyään tiedostan, et-
tä peltoekosysteemi sisältää val-
tavasti elämää ja monimutkaisia
prosesseja, joiden toiminnasta tie-
dämme hyvin vähän.

Systeemi on luotu
toimimaan ja
emme saa liioin
sitä häiritä.

Taneli Rahja



Rahjan tilan pellolle on tehty salaojitus ja taseuslanaus. Biotiittikasa odottaa levitystä. KUVAT: TANELI RAHJA



Äärevä vuosi 2023

Tästä vuodesta voi hyvällä syyllä sanoa, että nyt saatiin kokea kaikki ne kasvustostressit mitä vain voi olla (kuivuus, märkyys, kylmyys ja kuumuus), mutta onneksi ne eivät sentään samalle päivälle sattuneet.

Vuonna 2023 Haapalan tilalla oli viljelyssä Bragen siemenohraa 18 hehtaaria, siementimoteita 14 hehtaaria ja viherlannoitusnurmea vain 3 ha. Kasvukausi oli lämpösummaltaan pitkän aikavälin keskiarvon yläpuolella. Sademäärä oli elokuun lopussa mittaushistoriani (2010-luku) kolmanneksi korkein, 303 mm (231). Ennen juhanusta satoi toiseksi vähiten 38 mil-

lillä (65), mutta sen jälkeen elokuun loppuun asti vettä tulikin keskiarvoa enemmän, 264 mm (168), josta enin osa kertyi heinäkuun aikana, 139 mm (66). Se oli korkein kertymä mittaushistoriassani. Taas tuli kolme TOP3 sijoitusta Haapalan mittaushistoriassa samalle vuodelle. Viime vuonnahan kaikki olivat TOPI.

Kylvöt

Alkukevät oli kuiva ja kylmä. Toukokuu aloitin urakoitsijan työmiehenä kultivoinnilla 21.5. NykYTEKNOLOGIALLA homma kävi näppärästi muutamilla GPS-ohjauksen napinpainalluksilla. Kiviä kertyi käsin keräten 31 m³. Edellisvuon-

na niitä kerättiin 82 m³ käsin ja koneellisesti. Kylvöt tehtiin nelimetrisellä Junkkarilla 26.5. vanhoista kaavoista poiketen vasta 5 päivää muokkauksesta (normaali 3 pv). Ohra kylvettiin matalaan (+3 cm) ja oraat lähtivät nopeasti kasvuun (pinnalle +7 vrk).

Brage-ohraa kylvettiin 224 kg/ha, jolla tuli 545 orasta/m² ja tähkiä n. 550 kpl/m². Käytän normaalia korkeampaa siemenmäärää estämään lisäversontaa, sillä suurin jyväluku on ensimmäisen version tähkässä. Lisäversoja ei ollut, mutta sen sijaan jälkiorastumista oli pienessä määrin (aareja), ilmeisesti kasvukauden alun kuivuudesta johtuen.

Ohrille typpeä annettiin 83 kg/ha. Siitä tuli nautan lietalannassa 34 kg/ha (20 m³/ha), jonka urakoitsija levitti osin viime syksynä ja osin tänä keväänä. Loput tyypeistä on Suomen salpietarista, joita käytin keskimäärin 175 kg/ha. Timoteille tyyppimäärä oli 67 kg/ha, joka tuli Y3:sta määrällä 292 kg/ha urakoitsijan levittämänä 10.5. eli pari viikkoa myöhemmin kuin aikaisempina vuosina.

Fosfori annettiin ohralle osin nautan lietalannassa, koska hyödynnän fosforin karjanlantapoikkeusta. Starttifosforia (P 4 kg/ha) käytin ohralle niillä lohkoilla, joissa se on sallittu. Fosforimäärä oli ohrilla yhteensä 13 kg/ha ja nurmille



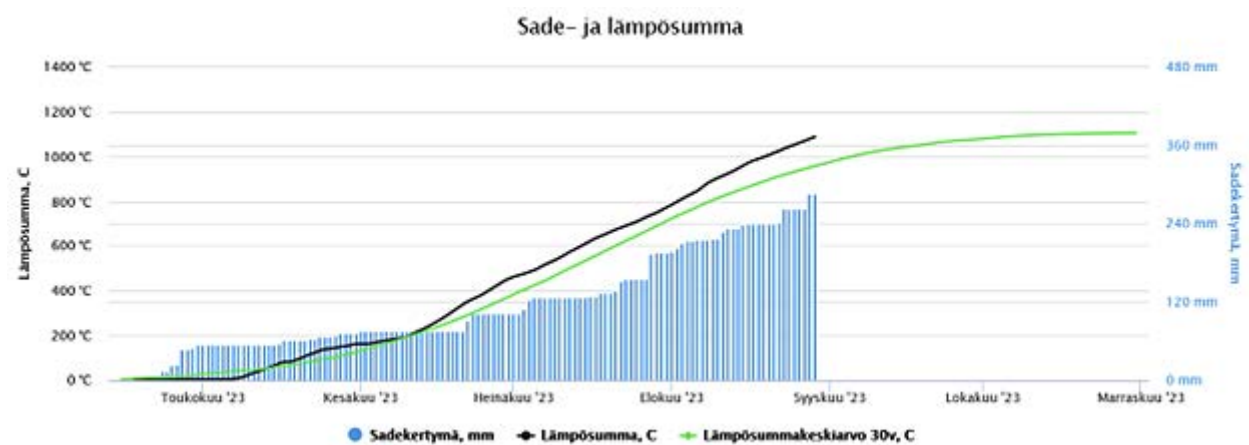
keskimäärin 7 kg/ha. Naudan lietalanta korjaa myös kaliumin puutetta, joka johtuu aikaisempien vuosien heinäolkkien poiskorjauksesta. Kaliumin määräksi tuli ohrilla 60 kg/ha ja timoteilla 25 kg/ha. Karjanlantaa hyödyntämällä kasvustot ovat olleet vuosittain satopotentiaaliiltaan entistä paremmat.

Kasvinsuojelu

Ensimmäinen ruiskutus oli uuden kokeilua merileväuutteella, jota levitettiin kahdelle lohkolle ennen rikkatorjuntaa 19.6. Lisäksi meni Acadian Stimplexiä 1,8 l/ha ja hiveniä Erikoishivenlannoksella 2,6 l/ha. Rikkakasvit torjuihin 25.6. ohralta seoksella Ariane S 1,6 l/ha tai Harmony SX 16 g/ha + Moddus Evo 0,2 l/ha + Gramitrel B 2,7 l/ha. Lohkolle, jolle on ollut levittänyt merileväuutetta, annoin YaraVita Biotracia 1,5 l/ha. Vaikutus oli hyvä.

Toisella kierroksella 2.7. ruiskutettiin seoksella Comet Pro 0,3 l/ha + Proline Xprt 0,3 l/ha + Zoom 1,6 l/

HEIKKI OJALA



Kasvukauden 2023 sade ja lämpösusma Toholammin Laitalassa ja Revonlahden 30 v. keskiarvo.

ha. Merileväuutteen kokeilulohkoille meni vielä YaraVita Biotracia 1,5 l/ha. Vaikutus oli hyvä. Niillä kahdella lohkolle, jotka saivat merileväuutetta tuplana, kasvustot olivat vihreät paljon pitempään. Se näkyy korjuuajankohdassa. Korrenvahvistus onnistui, koska lakoa oli vain aareja päisteissä. Kasvustot olivat myös taudeista vapaita, joten tautitorjuntakin toimi.

Siementimotein ruiskutettiin urakoitsijalla 16.5. rikkoja vastaan seoksella Ariane S 2 l/ha + Erikoishiven 10 l/ha. Laontorjunta tehtiin 13.6. seoksella Moddus Evo 0,8 l/ha + Wuxal Multifluid 0,8 l/ha. Vaikutus oli molemmissa hyvä. Nurmet ruiskutti urakoitsija kaluston työlevyyden sekä GPS-ohjauksen takia. Ne takaavat tasaisimman ruiskutusjäljen.

Kasvinsuojelun vaikutukset olivat erinomaiset, koska ohralla kasvustot olivat elokuun puoliväliin saakka hyvin kasvussa ja pystyssä. Varsinkin mangaanin vaikutus näkyi parissa päivässä, koska peltojen pH on osin +-7,0. Timoteikään ei lakoontunut kuin alle 10 % alalta, joten senkin laontorjunta onnistui erinomaisesti. Parhaimmat timotein tähkät olivat jälleen yli 10 cm pitkiä.

Kasvustot

Ohran kasvustot näyttivät hyvältä pitkin kesää, koska jaksoin odottaa (urakoitsija ei aikaisemmin ehtinyt) kylvämistä viisi päivää kevätmuokkauksesta. Tasainen, lämmin ja kostea kylvöalusta varmisti sen, että siemenet itivät pääosin tasaisesti. Kasvustot olivat sen takia tasaisia nurkasta nurkkaan koko lohkon alalla. Toki kasvinsuojelulla oli asiaan vaikutuksia. Kasvustot pysyivät hyvin pystyssä. Lakopaikkoja oli vain muutamissa tup-

Timotein puintia Haapalassa samalla kun kuivataan urakointina viljoja.

lapäisteissä (aareja), eli sekä lanonitustaso että korrenvahvistus olivat kohdillaan. Kasvustot olivat tänä vuonna lyhyitä, varmaankin kesäkuun kuivuus ja kylmyys aiheuttivat. Ilmeisesti samasta syystä tähkätkin olivat lyhyitä, kun niissä oli pääsääntöisesti +-40 jyvää (11-14 riviä). Tavoitehan on 20 riviä ja 60 jyvää, mikä näyttää toteutuneen myöhäisemmällä kylvöillä.

Timoteilla tähkät olivat pitkiä, ollen pääsääntöisesti +-10 cm. Kasvustot olivat erittäin tiheitä, mikä on normaalia jo toisen vuoden nurmille (perustettu 5,3 kg/ha) ja 1,1 metriä pitkiä (120, 90, 120, 110, 60, 100 ja 120). Tällä hetkellä timotein valmistuminen on hyvin mielenkiintoista seurattavaa, ne kun eivät meinaa valmistua ollenkaan. Mikä lienee syynä, kun kasvustot ovat hyvin kirjavia ulkoasultaan ja valmistuvat eri tahtiin. Puinnin ajoitus on taas sitä kuuluisaa arpapeliä.

Opiksi otettavaa

Tästäkin kasvukaudesta jäi opittavaa. Jälleen tapahtui asioita, joita ennen ei ole tapahtunut. Kasvukauden ja markkinatilanteen vuoksi voisi odottaa heikompaa tulos-

vuotta. Koska sato ei ole vielä laarissa, mutta hinta on kiinnitetty, on vain satoriski kannettavana. Arvioisin kuitenkin, että viljelykierto, hivenravinteet ja oikea-aikainen tautitorjunta varmistavat laadukkaan sadon haasteellisissakin olosuhteissa. Kasvukausi oli pääosin puolellamme meidän alueellamme, toisin kuin etelässä. Tässä kasvukaudessa oli parasta se, että juhannuksen jälkeen saatiin vettä, eikä heinäkuussa ollut pitkiä +30 asteen hellejaksoja.

Seuraavassa lehdessä

Satotiedot kerron seuraavassa lehdessä. Tähän mennessä on puitu vasta kaksi hehtaaria timoteita. Sato on arviolta 550 kg/ha, mikä on hieman viime vuoden tasoa parempi. Timotein osalta tuli kokeiltua keinohedelmöitystäkin eli käytin osalle timoteialasta lehtipuhaltajaa heilimöintiaikana parantaakseni timotein siitepölyn leviämistä. Onnistuiko kokeilu, sen näkee sitten kun sato on laarissa. Siitäkin lisää seuraavassa lehdessä.

Heikki Ojala



Hyvältä näyttää, kun isäntäkin hymyilyttää.



Syksyllä levitetyn kalkin pH-vaikutus näkyy jo seuraavana keväänä ja satokautena. Liian märkää peltoa ei kannata tiivistää raskaalla kalustolla.

Syksyn pellon parannustoimenpiteet

Pellon tuottokyky nousee maan vesitaloutta, viljavuutta ja rakennetta parantamalla. Hyvä maan rakenne ja vesitalous ehkäisevät tiivistymisongelmia pelloilla. Pellon toimiva vedenhallinta vähentää tiivistymisriskiä, pidentää peltotöihin käytettävissä olevaa aikaa, ylläpitää ja edistää maan hyvää rakennetta ja parantaa edellytyksiä hyvään satoon.

Ojitukset ja niiden kunnostukset

Valtaojien, salaojien ja piiriojien toimivuutta kannattaa seurata säännöllisesti ja tehdä tarvittavia kunnostustoimenpiteitä pellon kuivatuksen varmistamiseksi. Esimerkiksi salaojien huuhtelu parantaa niiden toimivuutta. Valtaojien perkaus on tärkeä osa peruskuivatuksen kunnossapittoa.

Kalkitukset

Kalkituksen tärkein tavoite on parantaa viljelykasvin ravinteiden, etenkin fosforin, hyväksikäyttöä. Syyskalkituksia puoltaa se, että niissä on liikkumavaraa enemmän verrattuna talvikalkitukseen. Lisäksi syksyllä levitetyn kalkin pH-vaikutus näkyy jo seuraavana keväänä ja satokautena. Liian märkää peltoa ei kannata mennä tiivistämään raskaalla kalustolla. Myös savimaille soveltuvaa rakennekalkitusta voidaan tehdä syksyllä. Rakennekalkki tarvitsee kuivat olosuhteet levitykseen, koska se muokataan mahdollisimman pian maahan.

Pellon pinnanmuotoilu

Oikeanlaisella pinnanmuotoilulla vähennetään eroosiota, parannetaan pellon kuivatusta, estetään veden kertymistä lätäköiksi pelloilla ja hallitaan pintaveden virtailua pellolla. Ennen pellon pinnanmuotoilua on hyvä huolehtia siitä, että pellon ojitus on kunnossa. Pinnanmuotoilua voi tehdä pienessä mittakaavassa esimerkiksi omatoimisesti perälevyn avulla tai lanalla ja vastaavasti isossa mittakaavassa urakoitsijan automaattisella tasauslanalla. Yksinkertainen keino on myös poistaa peltojen reunoilta kannakset, jotka haittaavat pinta-

valunnan pääsyä ojiin. Jos tarkoituksena on muotoilla peltoa uudelleen eikä vain korjaila pieniä epätasaisuuksia, on pinnanmuotoilu suunniteltava hyvin ja käytettävä automaattisia tasauslanoja. Niissä syvyydensäätö hoituu automaattisesti ja laite on kytketty paikkatietojärjestelmään.

Jankkurointi

Jankkuroinnissa eli mekaanisessa syväkuohkeutuksessa poistetaan maaperän tiivistymiä. Jankkuroinnin jälkeen kannattaa viljellä syväjuurisia kasveja, koska se tukee jankkuroinnin myönteisiä vaikutuksia. Jankkurointi ei poista tiivistymiä, siksi on tärkeä etsiä syy tiivistymiseen ja pyrkiä niiden poistamiseen. Syksy ei ole otollisin ajankohda jankkuroinnille, koska syksyllä ei ole enää kasvustoa, joka kasvat- taisi juuret jankkurin tekemiin va- koihin ja stabiloisi maan, niin ettei maan rakenne pääse romahtamaan.



Heli Kallioinen

Vähennä tilan lannoitekustannus **KUMINALLA & KORIANTERILLA** viljelykierrossa

carawayfinland.fi



KIINNOSTAAKO SOPIMUSVILJELY?
Soita 06 224 3660

Caraway
Finland

Pellettä ja lannoitteita!

Lannoitetukku.fi

myynti@lannoitetukku.fi
050 551 1219

Nurmien rikkakasvitorjunta ja päättämistoimenpiteet

Monilla rikkakasveilla on haitallisia vaikutuksia kasvustoon ja säilörehun ruokinnallisiin ominaisuuksiin, mikä voi näkyä tilalla esimerkiksi virheikäymisenä tai kivennäisruokinnan ongelmina.

Ruiskutuksen ajoitukseen on syytä panostaa, jotta kasvi ottaa vastaan käytetyn aineen ja aineella saavutetaan toivottu teho rikkakasviin. Ruiskutuksen sääolosuhteet ja kasvuston kehitysaste on hyvä laittaa muistiin myöhemmä tarkastelua varten. Rikkakasvin torjunnan vaikutusta on hyvä käydä katsomassa muutaman päivän ja toisen kerran muutaman viikon päästä toimenpiteestä. Samalla selviää, saatiinko toivottu vaikutus torjuttavaan kohteeseen.

Muistiinpanot helpottavat

Havaintoja kannattaa tehdä muistiinpanoihin, jotta torjuntaan vaikuttaneita tekijöitä ja aikaisempia torjuntatoimia olisi helpompi analysoida ja niistä oppia. Samalla voi

havainnoida viljelykierron ongelmapaikkoja, joissa rikkakasvi pääsee etumatkalle. Paikkaan sidottu kuva on hyvä keino tehdä peltohavainnoista muistiota ja niihin on myös mahdollista palata.

Torjunnasta ehkäisyyn

Onnistuneen torjuntatoimen ja havaintojen jälkeen päästään ehkäisemään rikkakasveja. Havaintojen ohessa olisi tärkeää tarkastella nurmen tiheyttä ja kasvurytmiä. Onko nurmessa aukkoja? Lähteekö kasvusto nopeaan kasvuun keväällä ja toipuuko kasvusto nopeasti niiton jälkeen? Toimiiko viljelykierto ja nurmen perustaminen? Eri viljelykasveilla ja rikkakasveilla on erilainen kasvurytmi, jota voidaan hyödyntää nurmen vihreän ajan lisäämisessä ja rikkakas-

vin kasvuun lähtemisen heikentämisessä. Kun kasvusto on kattava ja monikerroksinen, nurmen kasvu ei katkea niitonkauden jälkeen. Kasvustossa on aina kasvi, joka pyrkii kasvuun niittokorkeuden alapuolelta. Tällöin rikkakasvi ei ehdi nousta ja joutuu kuluttamaan enemmän energiaa päästäkseen satokasvuston ohi. Talvituhoissa tai vanhempien nurmien harventuessa rikkakasveille tulee enemmän tilaa kehittyä satokasvuston mukana. Monilajisissa seoksissa on usein kasveja, jotka valtaavat vapautunutta tilaa kasvustosta pitäen näin kasvupohjaa tiheänä. Tämä voi olla ruokinnallisesti ongelmallista. Täydennyskylvöllä ja paikkauskylvöllä voidaan korjata pellon kasvijakaumaa ruokinnallisesti parempaan suuntaan ja paikata aukkopaiikkoja.

Kasvuston päättäminen

Jossain vaiheessa nurmi vanhenee ja on aika uusaa kasvusto. Usein nurmikasvusto päätetään glyfosaattivalmisteella, jonka jälkeen maa muokataan ennen seuraavaa kylvöä. Jälleen kannattaa tehdä kierros pellolla ja päättää mitä rikkakasveja sieltä halutaan pois.

Kasvinsuojeluruiskutus on tehokainta, kun kohteena oleva kasvi on oikealla kasvuasteella ja sitä on pellolla runsaasti. Huolellinen kynttäminen on hyvä vaihtoehto glyfosaatille tilanteessa, kun ongelmarikkakasvit ovat pääasiassa siemenlevitteisiä.

Uusi kasvusto

Uuden kasvuston perustamisessa kannattaa panostaa kasvuston nopeaan kasvuun. Nurmen tilalla vilja tuo hieman vaihtelua viljelykiertoon ja se voidaan korjata kokoviljana, ellei omalle puitavalle viljalle ole tarvetta. Lisäksi vilja lähtee kasvuun nurmia nopeammin, jolloin se varjostaa aluskasvillisuutta. Viljan korjuun jälkeen alle perustetulle nurmelle jää vielä hyvin aikaa syksyllä kasvaa ja valmistautua talveen. Viljaa valittaessa on syytä katsoa kasvuaikaa ja lakokestävyyttä, koska nurmitilalla nurmen perustamisen onnistuminen on tärkeimpiä asioita viljelykierrossa.

Tero Ävist



Nurmien rikkakasvitorjunta puhuttaa, kun ensimmäiset voikukat puskevat nurmen läpi muuttaen kasvustoja keltaiseksi.

Kun korjataan rikkakasvien valtaaman pellon tilannetta kasvinsuojeluaineella, on aina listattava, mitä torjutaan. Tehoaineeksi valitaan tehokas aine torjuttavaa kohdetta varten, mutta samalla aine, joka aiheuttaisi mahdollisimman vähän riskiä ympäristölle ja haittaa jäljelle jäävälle kasvustolle.

Vuonna 2023 Suomen yli kahden miljoonan hehtaarin peltoalasta lähes puolella kasvaa viljaa ja kolmanneksella rehunurmia. Hernettä kotimaan pelloilla kasvaa enemmän kuin koskaan eli noin 44 000 hehtaarilla. Härkäpavun viljelyala on 9 200 hehtaaria.

Arvika-rehuherne tuottaa runsaan vihermassan, mikä huolellisen korjuun ja onnistuneen säilönnän kautta maittaa eläimille ja lypsättää hyvin maitoa. Reuhernettä viljellään usein seoskasvustona kauran kanssa.

Suomessa valkuaisomavaraisuus on noin 20 %. Tuontivalkuaisen korvaaminen kotimaisella valkuaisuotannolla on perusteltua huoltovarmuuden, ympäristön ja eettisyyden näkökulmasta. Huippukorkea lannoitteiden hinta ja heikko saatavuus kannustaa kokeilemaan herneen viljelyä. Typpiomavaraisena kasvina herne ei tarvitse typpilannoitusta. Myös tukipolitiikka kannustaa viljelemään hernettä ja härkäpapua. Markkinoilla herneelle ja härkäpavulle on kysyntää ja rehuteollisuus maksaa herneestä ja härkäpavusta enemmän kuin viljasta. Kasvinjalostajat ovat tehneet ansiokasta työtä palkoviljojen lajikejalostuksen eteen. Markkinoilla on tarjolla uusia, kasvuajaltaan aikaisempia ja satoisampia sekä viljelyvarmempia lajikkeita. Luomutiloilla palkokasvit ovat tärkeitä kasveja viljelykierron ja valkuaisrehuomavaraisuuden kannalta. Palkoviljat ovat tervetulleita viljelykasveja. Palkokasvit ovat vaativia kasveja viljellä ja onnistuminen edellyttää asiaan paneutumista.

Viljelyvaatimukset

Kasvinviljelytila voi monipuolistaa viljelykiertoa viljelemällä palkoviljoja. Herne voi olla viljaa kannattavampi vaihtoehto. Uuden viljelykasvin kokeilu on turvallista aloittaa pienellä alalla. Kokemuksen myötä alaa voi kasvattaa. Herne ja härkäpapu ovat vaativia kasvupaikan suhteen. Ne menestyvät parhaiten ilmastilla, hyvä-rakenteisilla hietasavilla tai hienoilla hiedoilla. Härkäpavun viljelyssä tärkeää on kevätkesteuden hyödyntäminen. Pienen juuristonsa takia herne vaatii hieävän kasvupaikan, missä kosteutta riittää myös kuivina vuosina. Tehokas typensidonta juurissa edellyttää ilmapuuden ja lämmön lisäksi korkeaa maan pH:ta, mielellään 6 tai yli. Ojituksen pitää olla kunnossa.

Lajikevalinta

Herneen lajikevalinnassa huomioidaan käyttötarkoitus eli viljelläänkö hernettä ruoka- vai reuherneeksi. Keltaiset lajikkeet ovat reuherneitä. Mitä pohjoisempana hernettä viljellään, sitä tärkeämpää on lajikkeen aikaisuus. Kasvuaika vaihtelee 97–103 päivän välillä. Viljely puhtaana kasvustona onnistuu vain vahvakortisimilla lajikkeilla. Lako rajoittaa useat lajikkeet ainoastaan seoksiin. Reheväkasvuiset lehdelliset lajikkeet kilpailevat parhaiten rikkakasveja vastaan ja käyvät säilörehun raaka-aineeksi. Virallisissa lajikekokeissa on tutkittu 16:ta eri hernelajiketta ja uusia hernelajikkeita tulee säännöllisesti markkinoille. Satotaso lajikekokeissa vaihtelee 3 300–4 600 kilon välillä hehtaaria kohti.

Härkäpavunkin lajikevalinnassa korostuu aikaisuus. Sampo-härkäpavun kasvuaika on 104 vrk. Haitta-aineettomia härkäpapulajikkeita ovat Into ja Vire. Satotaso virallisissa lajikekokeissa asettuu välille 2 800–3 800 kg /ha.

Kylvö

Puhdaskasvustona herne ja härkäpapu kylvetään riittävän aikaisin toukokuussa. Kylvösyvyys on 5–9 cm.

Valkuaista viljelemään

Herneen siemenen kylvömääräksi uusilla lajikkeilla suositellaan 70–100 kpl neliötä kohti. Härkäpavun uusilla lajikkeilla 65–75 kpl neliöllä. Karjatilalla hernetä viljellään viljan kanssa seoksena. Tukikasvi varmentaa kasvuston pystyssä pysymisen. Puinti onnistuu varmimmin ja kuivatustarve vähenee. Yleisimmin käytetty tukikasvi on lujakortinen kaura. Myös kevätehnä on tanakka tukikasvi. Ohraa käytetään, mutta ohran laonkestävyys on heikko. Tukikasin lisääminen vähentää hernesatota.

Lannoitus

Typpilannoitus perustuu biologiseen typensidontaan. Starttityyppistä voi hyötyä maksimissaan 20 kg/ha. Fosforilannoituksesta on hyötyä, jos viljavuusluokka on huononlainen. Fosforilannoitukseen käy myös karjanlanta. Rikki ja boori ovat tärkeitä. Kalin tarve on suurempi kuin viljoilla ja täydennyslannoitus tehdään viljavuustutkimuksen mukaan. Mangaanin puutokseen voi käyttää lehtilannoitusta.

Kasvinsuojelu

Herne- ja härkäpavukasvustot kannattaa kylvää vain kestorikkakasveista vapaaseen maahan. Kestorikkakasvien torjunnasta on huoleh-

dittava ennen kylvöä.

Riittävän pitkä viljelykierto on tärkeä kasvitautien torjunnassa. Herneen viljelyssä 4–6 ja härkäpavulla 4–5 välivuotta. Rikkakasvien kemiallisessa torjunnassa herneellä ja härkäpavulla on eri valmisteet. Härkäpavulla yleisin kasvitauti on suklaalaikkutauti. Hernekääriäinen on herneen pahin tuhohaitta. Yksityiskohtaiset kasvinsuojeluohjeet kannattaa kysyä ProAgrian kasvi-asiantuntijalta tai torjunta-aineen myyjältä.

Esikasviarvo

Palkokasvien esikasvivaikutuksen typpilannoitushyöty on 20–40 kg/ha kevätiljalle. Syysviljalle hyöty on kaksinkertainen. Vältä palkokasvien muokkausta syksyllä ellet kylvä syyskasvia tai keräjäkasvia, koska palkokasvikasvusto lahoaa nopeasti ja typpi menee hukkaan. Palkokasvien paalujuuri kuohkeuttaa kyntökerrosta ja kevytmuokkaus riittää herneen jälkeen. Palkokasvit vilkastuttavat maaperän mikrobitoimintaa, parantavat mururakennetta ja vapauttavat orgaanisia ravinteita kasvien käyttöön.

Puinti ja kuivaus

Herneen puinnissa pyritään mahdollisimman hellävaraiseen käsittelyyn, jotta herne ei halkea ja itävyys säilyy. Herneiden talteen saamiseksi kasvusto on puitava lyhyeen sänkeen. Kuivaamiseen on varattava aikaa enemmän kuin korsiviljalle, sillä isosiemenisenä herne ei ehdi luovuttaa kosteutta yhtä nopeasti. Kaksivaiheinen kuivaus on hyvä tapa puhtaalle hernesadolle. Loppukosteus riippuu käyttötarkoituksesta.

Herneen tai herneseosviljan tuoreena murskaaminen ja säilöminen on erinomainen käsittelytapa nautakarjatilalla. Vihermassaa tuottavat hernelajikkeet sopivat säilöhun raaka-aineeksi. Seoksena herneen ja viljan kasvuaikojen tulee olla yhtä pitkiä oikea-aikaisen korjuun sovittamiseksi.

Alusta lähtien on pyrittävä saamaan palkoviljoista laadukasta ja määrältään riittävää rehua, joka vastaa karjatilalla eläinten ravintoainetarpeita. Myyntikasviksi kelpaa vain laadukas tavara. Uutta tietoa ja käytännön viljelykokemuksia on jaossa esim. erilaisten hankkeiden kautta.



Anna-Riitta Leinonen

ANNA-RIITTA LEINONEN



Lisätietoa linkeistä ja ProAgrian asiantuntijoilta

Monipuolisuutta viljelykiertoon -hanke, ProAgria Etelä-Pohjanmaa



Vilja-alan yhteistyöryhmä: Herneen viljelyn huoneentaulu



Tietolinkki-hanke



Käytännön maamies 3/2022: Herneen kylvömäärä hakusessa



LuomuWiki Herneen viljely luomuvalkuaisrehuksi, Luke ja ProAgria



Luomutilan valkuaiskasviopas



TeeJii Pyykkönen Oy on nyt

Paltek
metal Oy

Palvelut

- * Laserleikkaus
- * Särmäys
- * Sorvaus ja jysintä
- * Hitsaukset
- * Hiekkapuhallus
- * Pulverimaalaus
- * 3D-suunnittelu



JiiTee -tuotteet

- * Tornit
- * Täyttöpurkaimet
- * Varaosat
- * Täyttölietsot
- * Imurit
- * Rehuleikkurit
- * ja paljon muuta



Pöyliöjärventie 5, 98120 Kemijärvi

Puh. 050 3313 678, mika.palojarvi@paltekmetal.fi

paltekmetal.fi

RASKASKONEKORJAAMO

J&H KONETIIMI KY

Poleentie 10, Sievi As.

044 253 0129

- TRAKTORIT
- KAIVINKONEET
- METSÄKONEET
- KUORMA-AUTOT
- MAATALOUSKONEET
- DIESELPUMPPUJEN KUNNOSTUKSET



**MEILTÄ RASKAANKALUSTON
VARAOSAT KILPAILU-
KYKYISEEN HINTAAN!**

www.raskaskonekorjaamo.fi



Hätäensiapukurssi maanviljelijöille

Kun työskentelet maataloudessa, kohtaat ainutlaatuisia turvallisuushaasteita – koneiden käytön riskit ja eläinten kanssa työskentelyn vaarat ovat arkipäivää. Tehokkaat ensiaputaidot ovat näissä tilanteissa korvaamattoman tärkeitä.

Ensiapukurssillamme yhdistyvät maanviljelijän arjen tarpeet ja SPR:n sertifioitu hätäensiapuosaaminen. Opit toimimaan oikein onnettomuustilanteissa, tunnistamaan ja auttamaan tajuttomia henkilöitä, suorittamaan painelu-puhalluselvytyksen, antamaan ensiapua tukehtumistilanteissa, tyrehdyttämään verenvuodot sekä paljon muuta.

Kouluttajana toimii ensiavun ja terveystiedon kouluttaja Maaret Elenius, joka on terveyden- ja sairaanhoitaja sekä kokenut maatalousyrittäjä.

Kurssin suorittaminen antaa sinulle SPR Hätäensiapukurssi 4 t @ -todistuksen, joka on voimassa 3 vuotta. Lisäksi voit uusia SPR Ensiapukurssi EA 1@ tai EA 2@ -todistuksen kerran, jolloin voimassaoloaikaa jatketaan kolmeksi vuodeksi eteenpäin.

Lisätietoja ensiapukurssistamme antaa työhyvinvointikoordinaattori Josefin Siermala, josefin.siermala@tyoplus.fi / 040 660 4204



Työplus Yhtiöt Oy
Mariankatu 26, 67200 Kokkola
www.tyoplus.fi



TERVETULOA

WITRAKTORIN KONEPÄIVILLE

Tervetuloa osallistumaan Witraktorin Konepäiville toimipisteillemme ympäri Suomea. Voit tutustua paikkakuntiin ja aikatauluihin tarkemmin kotisivuillamme.

POHJOIS- JA ITÄ-SUOMEN AIKATAULU

22.9.	Kuopio	Takojantie 2, 70900 Toivala
27.9.	Tornio	Ratavartiankatu 1, 95420 Tornio
29.9.	Kempele	Akselikuja 2, 90440 Kempele
4.10	Kokkola	Säkavägen 629, 67500 Kokkola
6.10	Nivala	Sahantie 74, 85500 Nivala

Tapahtumat ovat ilmaisia ja kaikille avoinna!



TUTUSTU
TAPAHTUMIEN
TARKEMPAAN
AIKATAULUUN

WITRAKTOR



Siitä säilörehusta vielä

Syksyn säilörehusadon korjuu on käynnissä. Valion Artturi-korjuuajkapalvelun interaktiivista karttaa on ollut mielenkiintoista seurata, etenkin alkukesästä ensimmäisen sadon korjuuajan määrittämisessä. Kun katsotaan 1. sadon raaka-ainetuloja, talvelle on monella tilalla tiedossa sulavia rehuja. Hajontaa kuitenkin on. Ennakoinnissa auttavat raaka-ainenäytteet, joista saadaan osviittaa syöttöön tulevien rehujen koostumuksesta.

Mitä ja kuinka paljon?

Sisäruokintakautta kohti mentäessä aletaan pikkuhiljaa suunnitella tulevan talven ruokintaa. Omin rehuvarastojen selvityksellä on hyvä lähteä liikkeelle: mitä rehuja on käytettävissä ja kuinka paljon, mitkä paalit käytetään ensin,

syötetäänkö useampaa siloa yhtä aikaa. Korjuun yhteydessä otetusta raaka-ainenäytteestä saa jo alustavaa tietoa rehun sisällöstä, ja tilanne varmistetaan varsinaisella rehunäytteellä. Kattavan rehunäytteen ottamiseen löytyy hyviä ohjeita ja videoita, esimerkiksi Seilabin Youtube-kanavalta tai valiolaisille tiloille Valmasta. Kaikista syötettävistä rehuista kannattaa ottaa rehunäytteet, ja kauemmin kestävästä eristä säännöllisin väliajoin.

Rehunäytteiden otosta ei kannata säästää

Analyysistä saa arvokasta tietoa rehun koostumuksesta, kivennäis- ja hivenaineista ja säilönnällisestä laadusta. Yllätyksiä voi tulla matalasta raakavalkuaisesta tai niukasta kuitupitoisuudesta. Sudenkuoppien välttämiseksi myös kivennäis-

set kannattaa analysoida, jotta esimerkiksi umpilehmille tulee sopivat eväät. Kivennäisanalyysissä tarkastellessa vaihtelua on runsaasti, ja tarvittaessa kivennäiset vaihdetaan sopivampiin. Myös tilakohtaisen kivennäisen räätälöinti on mahdollista.

Säilörehuanalyysit vaikuttavat kivennäisen lisäksi myös muihin ostorehuihin. Jotta ostorehukustannus ei karkaa käsistä, rehuvertailuun kannattaa käyttää aikaa. Sehän on jo vanha tuttu juttu, että lypsylehmän ruokinta perustuu hyvään ja laadukkaaseen säilörehuun – jota on riittävästi. Ota hetki ja suunnittele yhdessä asiantuntijasi kanssa askelmerkit tulevan talven ruokintaan.

Johanna Malinen



Kaipaatko apua säilörehunäytteiden ottoon? Muista myös ProAgrian säilörehunäytteenotto-palvelu! Käytössämme on sekä paali- että siilokairat. Kysy lisää asiantuntijoiltamme.

Seilabin video rehunäytteen ottamisesta





Katso verkkokaupamme:
www.kentso.fi

FIKSU & VIKKELÄ

KENTSO OY

- » ketjut & ketjukäytöt
- » hinnat & hinnakäytöt
- » laakerit
- » sähkömoottorit

☒ Kahvitie 44 Kokkola
 ☎ 0400-560 260
 ☒ www.kentso.fi



SKT

RENGAS

Heinolankaari 24, 67600 Kokkola
www.sktrengas.fi



**OSTAMME RYPSIÄ,
myös luomua
OTA YHTEYTTÄ!**



ALAVUDEN ÖLJYNPURISTAMO Hanna Yli-Kuha puh. 040 189 5530 | info@alavuden.fi
Kellokorventie 165 | 63300 ALAVUS | www.alavuden.fi

Maitolitroista liikevaihtoa

Keskituotoksen nostaminen on maitotiloilla ensimmäinen ajatus liikevaihdon lisäämiseksi. Samaan aikaan on mietittävä, millä hinnalla tuotoksen nostaminen kannattaa. Kustannustehokas tapa keskituotoksen nostoon on ruokintaa muuttamalla lisätä maitolitroja eläinten terveyttä vaarantamatta.

Tutkimustulosten perusteella tiedetään, että lehmien keskituotos nousee viidenteen, jopa kuudenteen poikimakertaan asti. Lehmien keskipoikimakertojen nostaminen on ollut haasteellista. Ensikoiden osuus Suomen lypsykarjoissa on suunnilleen kolmasosa. Mitä nuorempa hieho poikii, sitä aikaisemmin se tuottaa maitoa meijeriin. Kasvatuspäivien vähentyessä alenevat myös kasvatuskustannukset, jotka tällä hetkellä ovat noin 3 €/hieho/päivä.

Ensikkotuotos on yleensä matalampi kuin muilla lypsykausilla, sitä selittää poikimaikä. Ensikon poikiessa 23 kk:n ikäisenä, maitotuotos on ollut 10 850 kg vuonna 2022. Ensikoilla, jotka poikivat 24 kk:n ikäisinä, tuotos on ollut 10 758 kg. Mitä vanhempi ensikko on, sitä matalampi sen tuotoskin on. Myös 23 kuukautta nuorempa poikien tuotos on matalampi.

Kannattaako eläin pitää karjassa?

Karjakompassin avulla voidaan laskea karjakohtainen väkirehukustannus. Koelypsyraportilta näkee paljonko lehmä tuottaa. Näiden erotuksesta pitää vielä kattaa karkearehu sekä muuttuvat kustannukset. Lehmän tuoton lähennessä 10 €/pv, voi miettiä sen järjestyttä pitää lypsissä. Tuotokseen vaikuttaa myös rotu. Holstein oli lypsänyt vuonna 2022 keskimäärin 10 622 kg, ayshire 9 266 kg, montbeliarde 10 232 kg, brown

swiss 9 532 kg ja jersey 7 924 kg. Viime vuoden tuotosseurantatiedoista käy ilmi, että Suomessa keskimääräinen lehmien keskituotos oli 10 030 kg ja paras 5 % saavutti 11 740 kg. Jos maidon tilityshinta on 48 snt/l, (70 le, meijerimaito-% 0,95) on keskimääräisen ja parhaan 5 % tilojen vuosituotoksessa lähes 53 000 € erotus.

Lisälitran kustannus

Lisälitrat vaativat myös enemmän energiaa, jotta eläin pysyy terveenä. Energia saadaan syödyistä rehuista, joko kotoisista tai ostetuista. Rehujen hinnat vaihtelevat tilojen välillä, ihan säilörehun tuetusta tuotantokustannuksesta lähtien. Jos hintaan ei synny eroja, rehujen sulavuudessa ja käymislaadussa eroja alkaa löytyä. Myös toimintatavoilla on vaikutusta lehmän tuotokseen. Oikeaan aikaan tehdyt oikeat asiat säästävät turhilta tuotoksen notkahduksilta ja eläinlääkärikäynnin lisälaskuilta. Hyvät olosuhteet antavat lehmälle mahdollisuuden lajiytyypilliseen käyttäytymiseen, mutta hyvä hoitaja voi korvata monia puutteita eläimen olosuhteissa.

Enemmän maitoa

Tehokas tapa kompensoida maidon hinnan laskun aiheuttamaa tulomenetystä on lisätä tuotosta. Lisälitroja tavoitteleva kiinnittää huomiota syönnin esteisiin ja poistaa ne. Mitä enemmän rehua lehmä syö, sitä enemmän se tuottaa. Seuraavaksi tarkastellaan lehmän makuu- ja lepoaikoja ja säädetään valaistus sen mukaan. Mitä enemmän lepoa lehmä saa, sitä enemmän se tuottaa maitoa. Parsipaiikat otetaan tehokkaaseen käyttöön. Vähätuottoisten lehmien tilalle hyvin tuottavia lemiä. Säilörehutuotantoa tehostetaan sätotasoja ja laatua parantamalla, jolloin tuotantokustannukset las-

Tieteestä TIETOA

**Ilmainen kuljetus
12.9.23-9.1.24!**

Järjestetty viljavuusnäytteiden kuljetus noin 100 keräilypaikasta! Keräilypisteet osoitteesta www.hortilab.fi

Huom!

Ympäristöstoumuksen laaja maa-analyysi meiltä!

Meiltä!

**SUOMALAINEN
LUOTETTAVA
PALVELU!**



Hortilab AB OY

Oy Hortilab Ab, Vasavägen 41, 64200 NÄRPIÖ
© 06-347 4250 • hortilab@hortilab.fi • www.hortilab.fi



Katso pätevyysalue www.finas.fi

Kattojen pesut ja maalaukset

**Pelti-, tiili- ja mineriittikattoihin
Vesikourut, tikkaat, lumiesteet
- myös vanhojen uusimiset ja korjaukset**



Kotitalousvähennysmahdollisuus

Soita ja kysy tarjous!

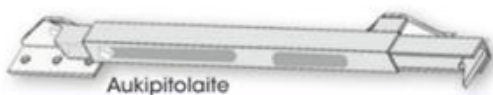
050 594 2992



kjkmasterit.fi

OVET JA IKKUNAT

Lehti-, pari-, taitto-, liuku-, liukupalo-ovet ja ikkunat.
Maatalouteen kuumasinkittynä.



Aukipitolaite



**VAHVA KOTIMAINEN,
KOTIMAISTA TYÖTÄ.**



MIEDON METALLI
Teräs- ja ikkunat

020 787 9650 • www.miedonmetalli.fi

Seuraa, tykkää ja tägää meitä
SOMESSA: @ProAgria #proagria



Sopivan kokoinen ja hintainen mainosseppo

- * Markkinointi- ja viestintäpalvelut
- * Radiomainonta
- * Ilmoitusmyynti
- * Tienvarsitaulut
- * Yritysneuvonta

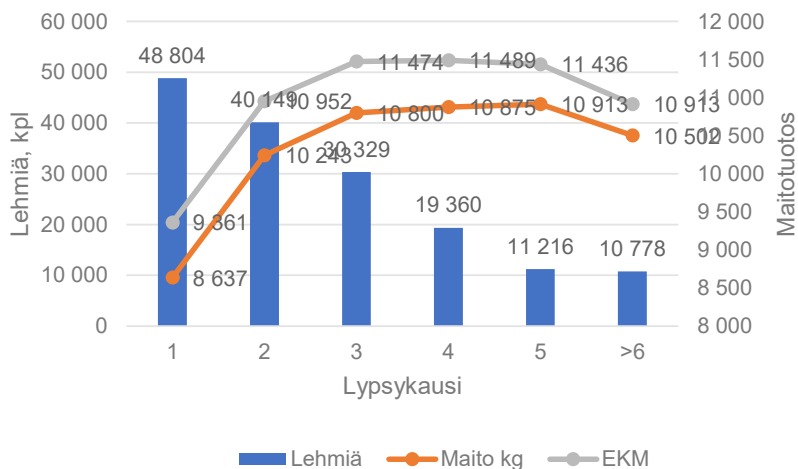
Seppo Laitila



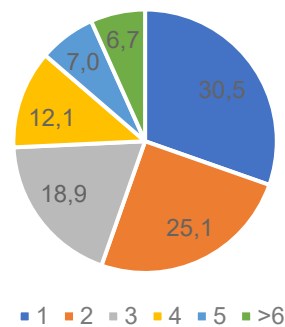
mainosseppo.fi

Puh. 0400 954 747

Lehmien määrä ja tuotos lypsykausittain



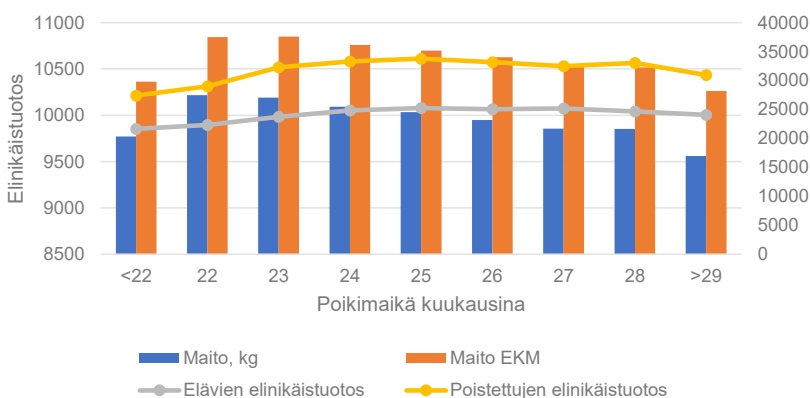
Lehmien osuudet lypsykausittain



Koelypsyraportti

Päivätuotos, kg					Pitoisuudet					
Maito	EKM	Rasva	Valk	€/pv	Rasva	Valk	solut	R/V	Urea	Lakt
54,4	50,73	1,997	1,660	25,18	3,67	3,05	103	1,20	33	
18,0	21,76	0,928	0,771	11,12	5,15	4,28	287	1,20	33	
47,0	44,57	1,682	1,602	22,64	3,58	3,41	534	1,05	29	
30,6	35,50	1,511	1,226	18,00	4,94	4,01	17	1,23	32	
44,1	41,50	1,624	1,386	20,70	3,68	3,14	321	1,17	27	
58,0	51,50	1,919	1,768	25,79	3,31	3,05	14	1,09	45	
24,4	25,21	1,039	0,839	12,62	4,26	3,44	104	1,24	29	
30,7	33,15	1,340	1,187	16,91	4,37	3,87	37	1,13	33	
55,4	58,68	2,552	1,783	28,80	4,61	3,22	832	1,43	32	
15,4	16,96	0,716	0,569	8,52	4,65	3,70	528	1,26	29	
45,0	41,42	1,458	1,611	21,44	3,24	3,58	491	0,91	25	
50,4	47,83	1,799	1,728	24,33	3,57	3,43	68	1,04	30	
25,9	31,05	1,339	1,071	15,76	5,16	4,13	63	1,25	36	
22,2	24,26	1,022	0,813	12,19	4,61	3,67	154	1,26	34	
38,4	42,49	1,754	1,496	21,61	4,57	3,90	28	1,17	32	
24,4	27,34	1,136	0,958	13,89	4,65	3,92	148	1,19	31	

Tuotos poikimäiän mukaan 2022



kevat ja maitoa tuotetaan enemmän. Rehut käytetään niiden laadun mukaan oikeille eläinryhmillä. Periaate on, että parhaat rehut menevät heruville ja korkeatuottoisille lehmille, täyttävämmät rehut ummessa oleville ja matalan tuotannon vaiheeseen. Tuotantoprosessien tulee olla kunnossa niin navetassa kuin peltopuolellakin.



Katja Kellokoski



Tuija Korpela

Graafit: Katja Kellokoski



RITVA-LIISA NISULA

Oikeaan aikaan tehdyt oikeat asiat säästävät turhilta tuotoksen notkahduksilta. Hyvät olosuhteet antavat lehmälle mahdollisuuden lajityypilliseen käyttäytymiseen, mutta hyvä hoitaja voi korvata monia puutteita eläimen olosuhteissa.

**POHJANMAAN
PORAKAIVO**

- Maatalouskaivot
- Vesikaivot
- Lämpökaivot
- Suurtehokaivot

Puh. 050 3138 152
Leivannintie 102
66510 Merikaarto
pohjanmaanporakaivo.fi

Valamme betonilattiat kaikkiin maatalous- ja tuotantorakennuksiin Läntisessä Suomessa. Kysy tarjouksemme erilaisista kohteista ja pinnoista.

BETONILATTIAT
SALO



Tommi
044 546 5830
Juha-Matti
044 333 3753

www.betonilattiat-salo.fi

Uusi eläinten hyvinvointilaki tuo vaatimuksia eläinten vedensaantiin ja pito-olosuhteisiin

Vuodenvaihteessa voimaan astuva uusi eläinten hyvinvointilaki tuo tullessaan monia tuotanto- ja seura-eläinten elinoloja parantavia muutoksia. Jatkossa eläintenpitäjien on muun muassa huolehdittava eläinten riittävästä vedensaannista sekä järjestettävä eläinten tarkastamiselle ja hoitamiselle asianmukaiset tilat ja välineet. Uudet vaatimukset täyttääkseen eläinten omistajat voivat joutua tekemään pitopaikkoihinsa hankintoja ja rakenteellisia muutoksia, joihin olisi hyvä varautua jo ennen vuodenvaihdetta. Kaikkien eläinten omistajien on hyvä tutustua uuteen lakiin jo hyvissä ajoin ennen sen voimaantuloa.

Vesi

Uuden eläinten hyvinvointilain mukaan kaikilla nisäkkäillä ja linnuilla on oltava pysyvässä pitopaikassaan jatkuvasti mahdollisuus juoda vettä. Säännös koskee tiettyin poikkeuksin laajaa eläinjoukkoa, joille ei aiemmin ole vaadittu jatkuvaa vedensaantia, kuten kissat, koirat ja muut pienikokoiset seuraeläimet sekä hevoset ja naudat. Esimerkiksi ulkotarhoissa asuvat koirat, linnut ja hevoset voivat tarvita jatkossa lämmitettävät vesikupit talvella, jotta vesi ei jäädy pakkasjaksojen aikana. Pitopaikka katsotaan pysyväksi, jos eläin viettää aikaansa siinä pääosan vuorokaudesta.

Hoitopaikka

Eläinten pysyvän pitopaikan tulee myös olla varusteltu sellaisilla rakenteilla, laitteilla tai välineillä, joiden avulla eläimet voidaan tarkastaa ja hoitaa asianmukaisesti ja turvallisesti niin eläinten kuin ihmistenkin näkökulmasta. Sairas tai vahingoittunut eläin on myös tarvittaessa sijoitettava pitopaikassa tai sen yhteydessä asianmukaiseen tilaan erilleen muista eläimistä ja sille on annettava riittävä mahdollisuus lepoon. Esimerkiksi lihanautatiloilla tämä voi jatkossa edellyttää käsittelyhäkkiä, joihin eläimet saadaan tarvittaessa otettua kiinni ja niiden liikkumista rajoitettua. Asianmukaisten tilojen ja välineiden avulla eläinten tarkastaminen ja näytteenotto se-

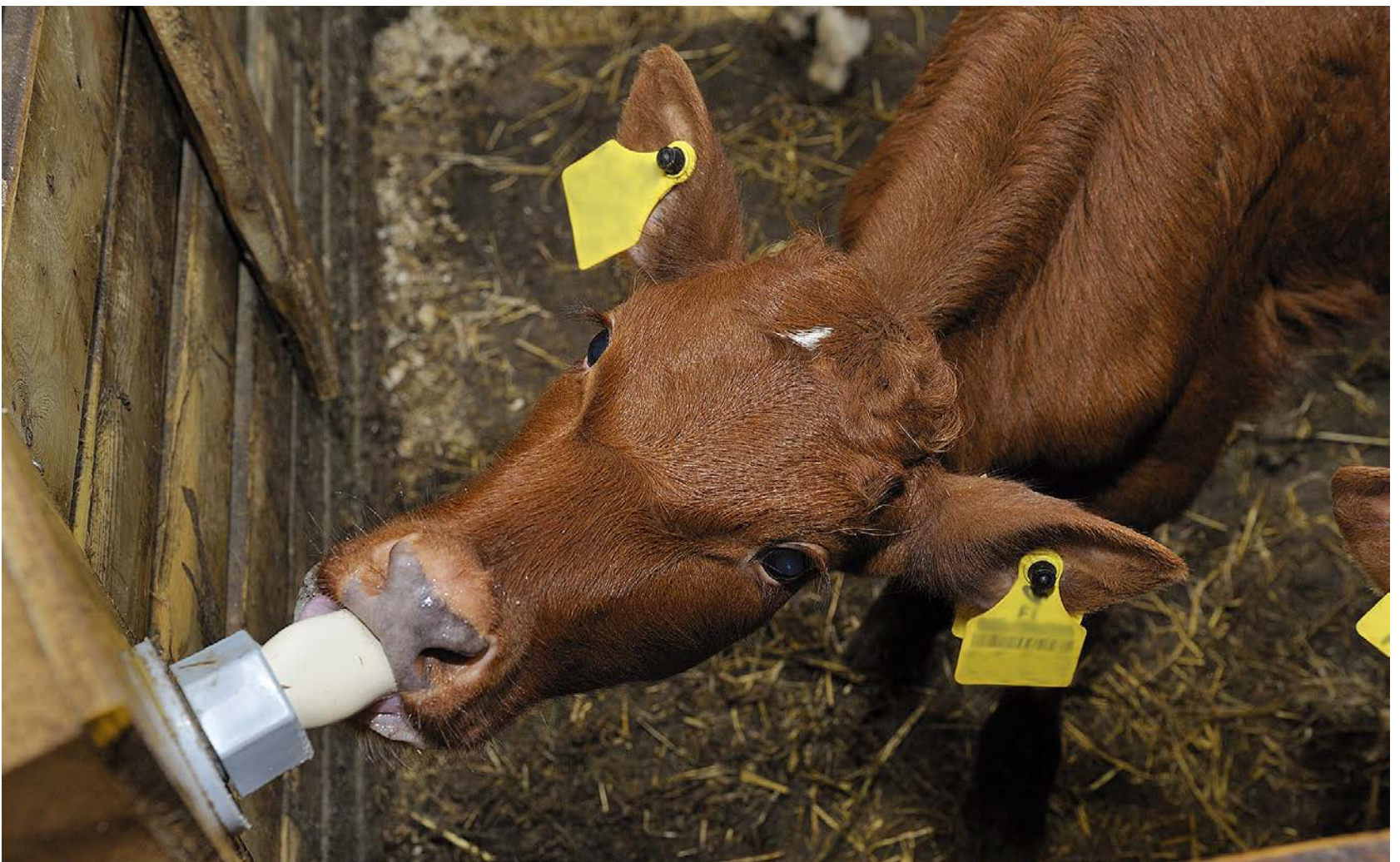
kä sairaiden tai vahingoittuneiden eläinten hoito helpottuu.

Säännöksissä ei ole siirtymäaikaa, joten kaikissa eläinten pysyvissä pitopaikoissa tulee olla eläimille jatkuvasti tarjolla vettä, käsittelyn mahdollistavat tilat ja välineet sekä tarvittaessa tilat sairaiden eläinten hoitoa ja eristämistä varten heti vuoden 2024 alusta alkaen.

Ruokaviraston nettisivuille on koottu uuden eläinten hyvinvointilain keskeisiä säännösmuutoksia, jotka vaativat aktiivisia toimia eläintenpitäjiltä ja eläinten parissa työskenteleviltä.



© MAASEUTUVERKOSTO, MARTINA MOTZBÄUCHEL



MUISTILISTA EU-TUKIASIOISTA loppuvuodeksi 2023

Syyskuu

1.9. alkaen saa kyntää/muokata tai päättää kemiallisesti luonnonhoitopellot, viherrannoitusnurmet ja viherkesannot.

1.9. alkaen maksimissaan 35 kg/ha liukoista tyyppiä karjanlannanlevityksessä (pois lukien syyskasvien perustaminen 30 kg/ha).

15.9. alkaen talven yli säilytettävälle nurmille karjanlantaa voi levittää ainoastaan multaamalla.

15.9. alkaen saa kerääjäkasvin päättää kemiallisesti (aiempi päättäminen sallittua, jos syyskylvöinen kasvi kylvetään lohkolle).

Kerääjäkasvin kasvuajan pitää olla vähintään kuusi viikkoa!

30.9. Säättösalaojituskartat ja tarvittaessa maa-analyysi ja turvepeltojen nurmien analyysi palautettava kuntaan.

Lokakuu ja marraskuu

1.10. alkaen saa päättää monimuotoisuuskasvien kasvuston (ei kemiallisesti!).

1.10. alkaen saa muokata kerääjäkasvin kasvuston (aiempi päättäminen sallittua, jos syyskylvöinen kasvi kylvetään lohkolle).
Kerääjäkasvin kasvuajan pitää olla vähintään kuusi viikkoa!

2.10. viimeinen päivä vastata selvityspyyntöön.

31.10. viimeinen karjanlannan levityksen päivämäärä ilman ilmoitusta ympäristöviranomaiselle (30.11 viimeinen päivä poikkeusoloissa ilmoituksella).

31.10. alkaen säilytetään ehdollisuuden kasvipeite (minimi 33 %) ja ekojärjestelmätuen kasvipeite.

30.11. Maaperän seuranta (analyysit), orgaaniset ravinteet (kuitti, sopimus), täsmäviljelymenetelmät (kuitti tai kuittaus) ja kasvin-tuhoojien ja kasvitautien seuranta- ja tunnistussovellus (kirjallinen dokumentti) pitää olla kunnossa.

Syysilmoitus 2023

Pakollinen suurimmalle osalle tiloista → Ehdollisuuden vähimmäismaanpeitteen vaatimus (33 %) koskee kaikkia tiloja, joilla on peltoa tai pysyvien kasvien alaa.

Syysilmoituksen tekeminen siirtyy myöhäisempään ajankohtaan. Peltotukien haussa haettiin ilmoitettavat toimenpiteet ja tarkentavat tiedot annetaan syysilmoituksella. Syysilmoituksella alat piirretään kartalle.

SYYSILMOITUKSELLA
ILMOITETTAVAT TOIMENPITEET/ASIAT:

- Talviaikainen kasvipeite (ehdollisuus ja ekojärjestelmätuki)
- Kiertotalouden edistäminen
- Käytetyt kasvinsuojeluaineet
- Valumavesien hallinta
- Lintupellot



Euroopan maaseudun
kehittämisen maatalousrahoitus:
Eurooppa investoi maaseutualueisiin



Eläin- ja ympäristökeskus



ProAgria Tietolinkki

Satelliittiseurannan selvityspyynnot

Tästä vuodesta lähtien peltotukien ehtojen noudattamista varmistetaan satelliittikuvien avulla. Epäselvistä tapauksista viljelijä saa selvityspyynnön. Selvityspyyntö tulee lohkoista, jossa satelliittikuvissa havaitaan ristiriitaisuuksia peltotukien haussa ilmoitetuissa tiedoissa. Valtaosa tämän vuoden selvityspyynnöistä koski erilaisia nurmilohkoja, jotka tuli olla niitettynä 31.8. mennessä. Myös kesannoista on tullut selvityspyynnöitä.

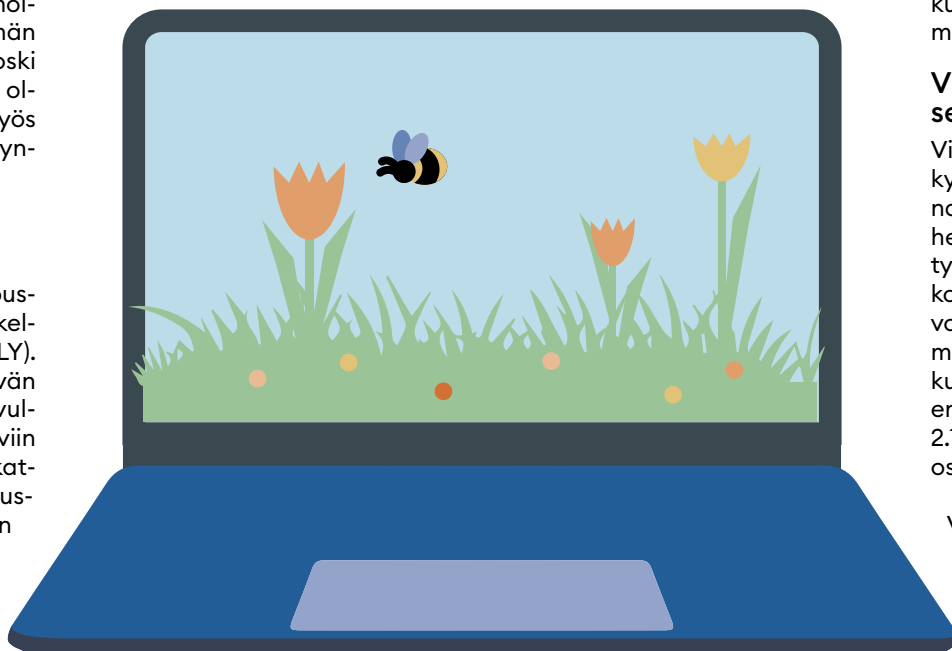
Mitä satelliitilla seurataan?

Satelliitilla seurataan maataloustoimintaa (YTA) ja lohkojen tukikelpoisuutta/tasalaatuisuutta (ELY). Satelliitit ottavat kuvia 3–4 päivän välein. Satelliittiseurannan avulla saadaan vastauksia seuraaviin tarkisteisiin: viljelykasvi, muokattu, sato korjattu, niitetty, kasvusto päätetty ja laidunnettu. Kun yksikin näistä tarkisteista havaitaan 31.8. mennessä, on lohko maataloustoiminnan kannalta kunnossa. Tulos muodostuu useiden kuvien perusteella tehdyistä analyyseistä. Tarkisteen tulos voi olla myös muodossa kesken, kunnossa tai laiminlyönti. Seuranta ei ole reaaliaikaista, vaan siinä on jopa parin viikon viive. Satelliitti tuottaa kuvasarjan ja analysoi niistä algoritmin avulla esimerkiksi kasvillisuusindeksin nousua tai laskua. Algoritmia opetetaan jatkuvasti, jotta se tarkentuisi entisestään.

Maataloustoiminta tarkastelun kohteena

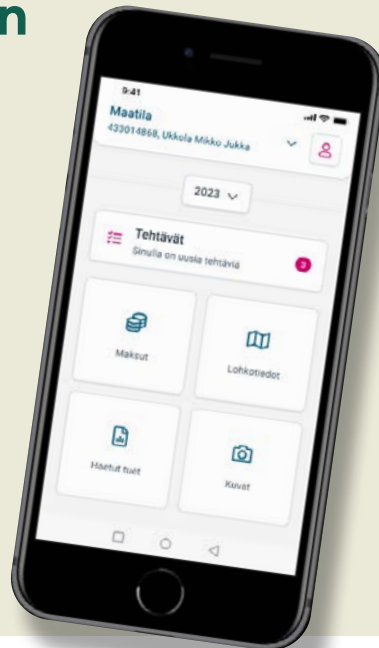
Maataloustoimintaa vaaditaan, joten pelkkä nurmi- ja heinäkäsvusto ei riitä. Tänä vuonna suurin osa selvityspyynnöistä on koskenut nurmia. Tekoäly seuraa biomassan kehittymistä pellolla ja kun biomassaa yhtäkkiä vähenee, algoritmi tulkitsee sen niitoksi. Laiduntaminen sen sijaan on epätarkka biomassan kannalta, ja tästä syystä laidunpelloista tulee helposti selvityspyynnöitä.

Selvityspyynntöjen vastauskuvista haetaan todennusta maatalo-



Tärkeä päivitys Vipu-mobiiliin syyskuussa

Päivitä Vipu-mobiili uusimpaan versioon, joka tulee saataville syyskuun alussa. Päivitys mahdollistaa ennakkoon otettujen kuvien käytön satelliittiseurannan selvityspyynntöön vastaamisessa. Ehdit hyvin, sillä vastausaika on 2.10. asti. Vapaa kuva ja selvityspyynntöä varten otettava kuva eivät ole sama asia. Vapaan kuvan voi ottaa milloin vain. Vaikka huviksesi.



ustoinnalle ja käsittelyvaiheessa kuva hyväksytään aina, jos on havaittavissa maataloustoimintaa. Satelliitilla ei tarkastella korjuu- ja markkinakelpoisen sadon vaatimusta, joten kasvuston laatuun tai rikkakasveihin ei kiinnitetä huomiota. Kuva hylätään aina, jos kuvasta ei voida todentaa mitään maataloustoimintaa.

Vipu-mobiili apuna selvityspyynnöissä

Vipu-mobiilissa selvityspyyntö näkyy Tehtävät-kohdan alla avoimena tehtävänä. Selvityspyynnön lähettämisen jälkeen tehtävä siirtyy suljettuihin tehtäviin. Kun lohko on ilmoitettu ja hoidettu oikein, voi selvityspyynntöön vastata Vipu-mobiilin kautta selvityspyynnön kuvatoiminnon kautta. Peltotukien hakemusta voi myös muuttaa 2.10.2023 asti, ellei peltovalvontaa osu tilalle.

Elokuun sovelluspäivityksessä Vipu-mobiiliin avautui mahdollisuus käsitellä selvityspyynntöjä. Selvityspyynntöihin vastaaminen ei onnistu ilman tuoreinta päivitystä. Syyskuun alun sovelluspäivityksessä selvityspyynnön liitteeksi voi lisätä aiemmin kasvukaudella Vipu-mobiililla otetun valokuvan. Selvityspyynntöön liitettävän kuvan tulee olla otettu 31.8. mennessä.

Reagoi selvityspyynntöön!

On tärkeää reagoida Vipu-mobiiliin tulleisiin selvityspyynntöihin. Selvityspyyntö voi myös passivoitua eli kadota itsestään, jos uusien satelliittikuvien perusteella lohkon tilanne on kunnossa. Jos satelliittiseuranta on tunnistanut 31.8. mennessä ehtojen mukaisen toimenpiteen, ei tuenhakijalle tule seuraamuksia. Tuet voi myös perua 2.10. asti, jos ei ole viljelty ehtojen mukaisesti ja näin välttää seuraamukset. Jos lohko jää satelliittiseurannassa punaiseksi, voi siitä aiheutua seuraamus.

Heli Kallioinen



Peltotukien hakemusta voi korjata 2.10.2023 asti



Peltotukien haku on aiempaa joustavampaa, sillä viljelijä voi tehdä tukihakemukseensa muutoksia tarpeen mukaan koko kasvukauden ajan. Tukien hakuaika päättyi 15.6.2023, mutta viljelijän kannattaa korjata hakemustaan verkkoasiointipalvelu Vipussa, jos hän huomaa ilmoittaneensa virheellisiä tietoja tai ei pysty viljelemään ehtojen mukaisesti. Hakemusta voi täydentää myös silloin, jos jonkin tuen haku on unohtunut.

Puuttuvia tukia voi edelleen hakea

Ruokavirasto kannustaa viljelijöitä tekemään peltotukien hakemukset huolellisesti jo varsinaisena tukihakuaikana. Jos hakemuksen korjaaminen on tarpeen, nyt on aika tehdä muutokset ja tarkistaa, onko jokin tuki tai toimenpide jäänyt hakematta. Esimerkiksi uudelleenjakotulotuki on hakematta noin 450 maatilalla, jotka voisivat saada tukea. Uudelleenjakotulotuki on tänä vuonna ensimmäistä kertaa haettavissa ollut EU:n rahoittama tuki, jota voivat saada kaikki tilat, jotka saavat myös perustulotukea. Tuki maksetaan 50 hehtaariin asti. Peltotukien hakemusta voi täydentää myös hakemalla tukea talviaikaisesta kasvipeitteisyydestä. Vuositainen toimenpide kuuluu uuteen ekojärjestelmätukeen.

Tarkista Vipuneuvojalta

Vipuneuvoja huomauttaa esimerkiksi puuttuvasta ekojärjestelmätuen toimenpiteestä tilanteissa, joissa tuenhakija on ilmoittanut viljelevänsä kasvia, josta olisi oikeutettu saamaan tukea. Listaus Vipuneuvojan tarkistamista asioista on koottu ruokavirasto.fi-sivustolle. Tarkisteita täydennetään tulevina vuosina.

Vipuneuvoja ei huomauta kaikista ympäristösitoumuksen hakematta jääneistä toimenpiteistä. Toimenpiteen hakemiseen ei riitä, että esimerkiksi kerääjäkas-

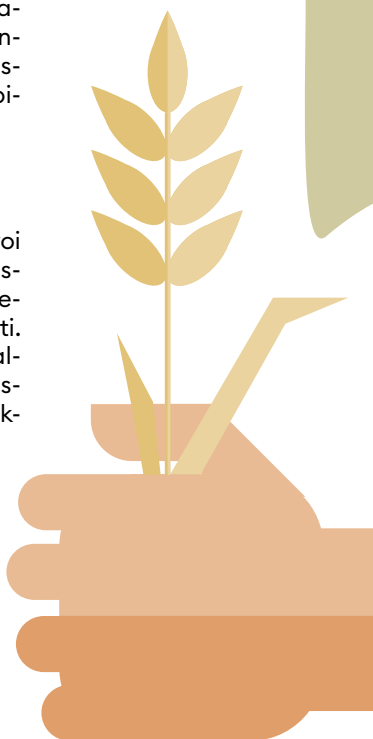
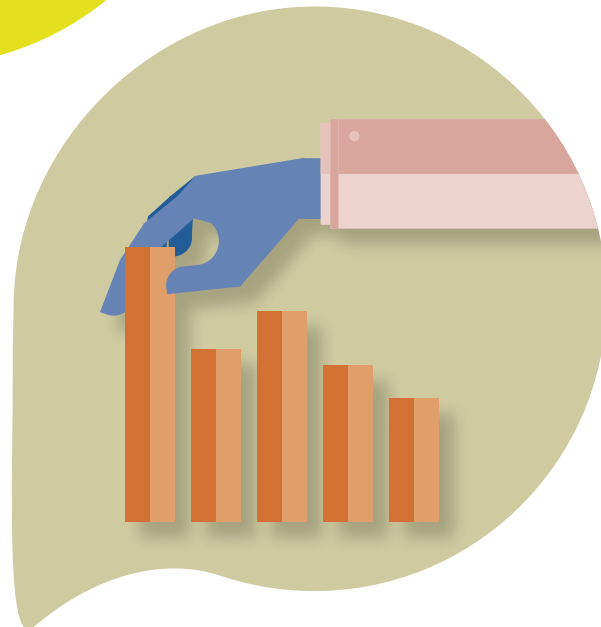
vi on ilmoitettu kasvulohkon tiedoissa, vaan toimenpidettä pitää myös hakea maksun saamiseksi. Kerääjäkasvien lisäksi sama koskee toimenpiteitä turvepeltojen nurmet, maanparannus- ja saneerauskasvit sekä puutarhakasvien vaihtoehtoiset kasvinsuojelumenetelmät.

Ympäristösopimuksen tehneiden viljelijöiden kannattaa tarkistaa, että sopimukseen haetuille lohkoille on ilmoitettu oikeat kasvit. Jos ilmoitettu kasvi on väärä (esimerkiksi luonnonlaidun ja niitty), lohkoista ei makseta tukea, vaikka se olisi mukana haetussa sopimuksessa. Sopimukseen haetut lohkot viljelijä voi tarkistaa maatilalan tietojen yhteenvedosta Vipu-palvelussa.

Jos maatila aikoo toteuttaa tänä vuonna aitaus- tai petoaitaus- tai kunnostusraivaus-toimenpiteen, kannattaa tarkistaa kasvulohkon tiedoista, onko toimenpidettä haettu.

Mahdollisuus korjata hakemusta

Vaikka peltotukien hakemusta voi muuttaa tarvittaessa 2.10.2023 asti, mahdolliset korjaukset hakemukseen kannattaa tehdä heti. Jos maatilalle on tulossa peltovalvonnan tarkastuskäynti, hakemusta ei voi enää korjata. Hakemuksen muutosmahdollisuus päättyy ELY-keskuksen tarkastajan yhteydenottoon. Tästä vuodesta alkaen viljelyä seurataan tarkastuskäyntien lisäksi satelliittikuvien avulla. Satelliittiseurannan ansiota on se, että peltotukien hakemusia voi muuttaa koko kasvukauden ajan.



Aurinkosähköjärjestelmä sopii maataloille

Aurinkosähköjärjestelmä on kiinnostanut maatalousyrittäjiä. Mielenkiintoa lisännee se, että investointitukehdot ovat tällä hetkellä paremmat kuin aikaisemmin.

Maatilojen energiainvestointiin tukea voidaan myöntää energiantuotantoon, energian säästöön tai energiatehokkuuden parantamiseen liittyviin investointeihin. Investointi on tukikelpoinen vain siltä osin kuin energia käytetään maatalouden tuotantotoiminnassa. Tuen myöntämisen edellytyksenä on, että energialaitoksessa hyödynnetään uusiutuvaa energialähdettä. Energiainvestointiin voidaan myöntää avustusta 50 % hyväksyttävistä kustannuksista.

Energiainvestointitukiprosentin nousun lisäksi hyväksyttävät/vakioyksikkökustannukset ovat hieman nousseet. Energiainvestointi on tukikelpoinen, jos investointituki on yli 3 000 euroa. Enää ei vaadita liiketoimintasuunnitelmaa. Energia-asiantuntijan laatima energialaskelma tarvitaan edelleen. Investointitukihakemukset menevät Ely-keskuksessa valintamenettelyyn. Investointi perustellaan ja valintamenettelyssä tarkastellaan vaikutuksia ympäristöön, ilmastoon, hyvinvointiin ja maatalon talouteen ja kilpailukykyyn.

Aurinkosähkö

Aurinkosähköjärjestelmä sopii maatilalle, jossa sähköä käytetään kesälläkin. Maakunnassamme tehtyjen selvitysten mukaan se sopii hyvin myös parsi- ja lypsäsemanavetan sähkön tuo-

tantoon. Aurinkosähköjärjestelmän kannattavuuden perusta on mahdollisimman suuri tuotetun sähkön käyttö omassa maataloustuotannossa. Omalla tuotannolla energian, siirtomaksun ja osin myös energiaveron kustannukset jäävät maatilalla hyödynnetyn sähkön osalta pois. Ylijäämä sähkö menee valtakunnan verkkoon ja siitä maksetaan sähköyhtiön kanssa tehdyn sopimuksen mukaisesti markkinahinta.

Aurinkosähköjärjestelmä lähes huoltovapaa

Järjestelmän käyttöaika on noin 25–30 vuotta. Investoinnissa on tarpeen varmistaa asentajayrityksen ja asentajan asennusoikeus. Järjestelmälle on tehtävä virallinen tarkistus ennen verkkoon kytkemistä. Aurinkosähköjärjestelmä on päivitettävä pelastussuunnitelmaan ja vakuutukseen. Kannattaa vaatia selkeät käyttö- ja huolto-ohjeet, myös poikkeustilanteisiin. Järjestelmä on turvallinen, jos se on asennettu säästöjen mukaisesti.

ProAgrian energia-asiantuntijoiden kanssa kannattaa selvittää aurinkosähköjärjestelmän soveltuvuus omalle maatilalle. Selvityksen avulla saadaan selville aurinkosähköjärjestelmän tuottaman sähkön hyödyntämisen taso. Selvitys liitetään mahdolliseen investointitukihakemukseen. Selvitys on keskeinen tekijä kannattavuuden tarkastelussa. Energia-asiantunti-



JARI TIKKANEN

Sähkön hinta tulee olemaan jatkossa todennäköisesti maltillisella tasolla. Siitä huolimatta aurinkosähköjärjestelmän takaisinmaksuaika on noin 5–7 vuotta riippuen järjestelmän ja maatalon olosuhteista. Aurinkosähköjärjestelmän toiminta-aika on noin 30 vuotta.

jan kanssa kannattaa pohtia myös koko maatalon energiankäytön tehokkuutta ja sen parantamistoimenpiteitä.

Jari Tikkanen

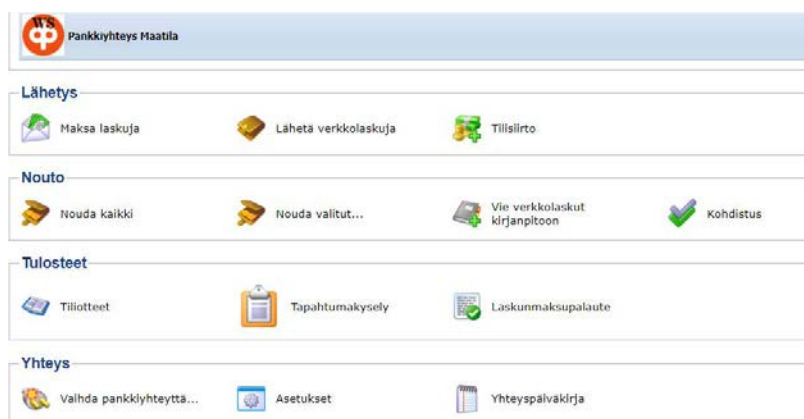


Sähköinen kirjanpito helpottaa seurantaa

Sähköinen kirjanpito tuo kokonaisvaltaista etua yrityksen talouden hallintaan. Kun kirjanpito on aina ajan tasalla, talouden reaaliaikainen seuranta helpottuu, budjetoitien ja välitilin päätösten teko helpottuu sekä muiden talouden seurannan työkalujen käyttö helpottuu. Sähköinen kirjanpito tuo hallittavuutta yrityksen rahoilukenteen, verotuksen ja talouden tasapainossa pitämiseen.

Ennakoitavuus antaa riskien hallintaan hyviä työkaluja, jolloin talouden muutoksiin reagointi helpottuu. Samalla vähenevät ikävät yllätykset sekä ylimääräinen stressi tilinpäätösaikana, kun kirjanpidon seuranta on koko ajan reaaliajassa. Sähköisyys helpottaa myös verotuksen suunnittelua ja optimointia.

Sähköinen kirjanpito pitää tositetesi tallessa ja vapauttaa aikaasi muuhun. Se tuo myös lisätulaa, kun ei tarvitse enää säilöä hyllytolkul-



WakkaKuitti – kuvaa ja lähetä kuittisi kirjanpitoon

WakkaKuitti on mobiilisovellus, jolla lähetät kuittisi suoraan kirjanpitoon. WakkaKuittia käytetään WebWakka- ja WebWakka Pro -ohjelmien kanssa. Jos kirjanpitosi on ulkoistettu, voit WakkaKuittilla siirtää kuittit kirjanpitoon suoraan kirjanpitäjällesi. Jos teet kirjanpitosi kokonaan itse, saat kaikki WakkaKuittilla lähettämäsi kuittit helposti kirjanpito-ohjelmassa näkyviin.

la mapeja. Mitä enemmän yrityksellä on tositteita, sen isompi hyöty sähköisyydestä on myös rahallisesti. Vältä puolisähköistä kirjanpitoa, sillä paras hyöty saadaan kokonaan sähköisestä kirjanpidosta. Myös tietojen haku myöhemmin kirjanpidosta helpottuu ja tiedot ovat takuulla tallessa.

Reaaliaikaisuus, talouden seurannan helpottuminen, ajansäästö, paperinpyörytyksen väheneminen tai loppuminen sekä muut kustannussäästöt ovat sähköisen kirjanpidon parasta antia.

Ota yhteyttä!

Miia Luoma-Tokoi
ProAgria Keski-Pohjanmaan Tilitoimistopalvelut
puh. 043 825 4280,
miia.luoma-tokoi@proagria.fi



Klemolan maatalousyhtymässä tyytyväisiä biokaasuntuottajia

Ullavassa sijaitsevan Mty Klemolan tilan biokaasulaitoksen investointi maksoi noin 930 000 euroa. Hankkeeseen myönnettiin valtion investointitukea 40 % hankintahinnasta. Biokaasulaitos on Demeca Oy:n toimittama märkämädätyslaitos. Reaktorin nestetilavuus on 2100 m³ ja kaasutilavuus on noin 600 m³. Generaattorin sähköntuottokyky on 95 kW.

Biokaasulaitos toimii hyvin

Sähkön hinnan nousun myötä laitos tuli hyvään kohtaan. **Petri Klemola** kertoo, että biokaasulaitoksen tuottaman sähkö riittää omaan tuotantoon ja ylijäämä sähkö myydään. Biokaasulaitoksen mitoituksen suunnittelussa lähtökohtana oli sähkön omavaraisuus. Biokaasuprosessissa muodostuva lämpö hyödynnetään karjataloudessa veden lämmittämiseen ja omakotitalojen lämmitykseen.

Biokaasulaitoksen lämmöntuotannon ansiosta hakelämpökeskusta ei tarvita. Lämpöä hyödynnetään myös viljankuivaamolla, jonka 250 kW:n pannun öljypoltin on korvattu maakaasupolttimella.

Merkittävä hyöty biokaasulaitoksesta on kuiviketurpeen korvaaminen separoidulla kuivalantajakeella. Biokaasuprosessin läpi käynyt kuivajae on kuivaa ja hajuutonta kuiviketta. Se toimii erittäin hyvin navetassa kuivikkeena. – Kuiviketurpeen korvaaminen mädätysjännöksestä separoidulla kuivajakeella on hyvin suuri taloudellinen etu, kertoo Petri Klemola.

Säästöä syntyy

Korkeiden lannoitteiden hintojen aikana korostuu mädätysjännöksestä lannoitteeksi hyödynnettävän nestejakeen synnyttämät lannoitesäätöt. Liukaisen typen osuus lisääntyy biokaasuprosessin aikana. Säästöjä syntyy myös kasvin suojelelusta ja lietteen sekoituksesta.



Rikkakasvien sementin itävyys häviää ja notkeaa lietettä on helppo sekoittaa ja levittää pellolle. Iso hyöty on myös levityksen aikana lietteen hajuhaittojen väheneminen.

Maatilalla ollaan tyytyväisiä biokaasulaitokseen, vaikka monenlaista on tullut vastaan. Energiaomavaraisuus on iso asia maatalan taloudellisesta näkökulmasta tarkasteltuna. Biokaasulaitoksen

” Biokaasun tuotanto käynnistyi huhtikuussa 2022. Asetimme tavoitteeksi maatilalla tarvittavan sähkön ja lämmön tuottamisen omalla tilalla. Tavoitteet on saavutettu ja kokemukset ovat hyviä. Maatilalla on mahdollista tuottaa ruuan ohessa energiaa.”

PETRI KLEMOLA

kehittämiseksi on olemassa jatkosuunnitelmia. – Biokaasun varastointiin on mahdollista hyödyntää olemassa olevaa rakennuskantaa ja mietimme liikennebiokaasun tuotantoa, valaisee Petri Klemola. Tankkauspiste pitäisi vain viedä lähemmäs autoilijoita.

Jari Tikkanen

JARITIKKANEN



Maatalouden investointituet 2023–2027

Maatalouden investointi- ja aloitustukien osalta kaksi hakujaksoa on takana ja kolmas on käynnissä. Kolmas hakujakso kestää 15.10.2023 saakka.

Maatalouden investointituen ehdot ja tuettavat kohteet pysyivät pääosin samanlaisina kuin edellisellä EU-rahoituskaudella. Maatalouden investointituilla rahoitetaan entistä enemmän maatalojen panostuksia uusiutuvaan energiaan, ympäristön tilaa ja kestävää tuotantoa edistäviin toimiin sekä eläinten hyvinvointiin ja tuotannon bioturvallisuuteen. Jatkos-

sakin rahoitettavat hankkeet valitaan valintamenettelyä soveltaen.

Muutama nosto muutoksista: Investoinnin toteuttamisen saa jatkossa aloittaa omalla riskillään, kun hakemus on tullut vireille. Aiemmin investoinnin sai aloittaa vasta myönteisen päätöksen jälkeen. Suositeltavaa on kuitenkin odottaa edelleen investointituki päätöstä. Maatalojen peruskuivausinvestoinnit ovat tulleet osaksi rakennetukijärjestelmää. Kaikilla varastoilla on nyt sama tukitaso (tuote-, tuotantopanos-, tarvikke- tai konevarasto), samoin kaikil-

la salaojituksilla on sama tukitaso (säätö- tai tavanomainen salaojitus). Energiainvestointien tukitaso on noussut 50 %:iin. Liiketoimintasuunnitelman hintaa ei lisätä enää hankkeen kustannusarvioon vaan liiketoimintasuunnitelman tekoa tuetaan Neuvo-avustuksella. Tarkemmat tukiprosentit ja ehdot löytyvät Ruokaviraston verkkosivulta.

Jatkossa liiketoimintasuunnitelma vaaditaan, kun tukea haetaan investointeihin, jotka liittyvät maatalojen kilpailukyyn kehittämiseen ja tilojen nykyaikaistamiseen. Tällöin maatalouden yrittäjätulovaa-

timus 25 000 € tulee saavuttaa viimeistään viidentenä kalenterivuonna tuen myöntämistä. Investointisuunnitelmien kanssa kannattaa olla hyvissä ajoin liikkeellä, jotta tarvittavat liitteet ja laskelmat saadaan tehtyä ajallaan.

Matias Parpala





Toiminnanjohtaja
Eero Hakala
Puh. 0400 162 445
eero.hakala@proagria.fi

Keski-Pohjanmaan Kalatalouskeskus



Vapaammat vedet kutsuvat

Puuhaan neuvonnan ja alue-toiminnan parissa vielä syksyn ajan. Neuvontatoiminta Keski-Pohjanmaalla siirtyy uusiin ja puuhakkaisiin käsiin syyskuun alusta ja minä erkanen pikkuhiljaa eläkepäiville. Seuraavan Tiedotuslehden pakinat saattaa hoteisiinne Elna Pusaa.

Kalatalouden Keskusliitto järjestää lokakuulla koulutusta osakaskuntien ja kalastusoikeuden haltijoiden roolista ja edunvalvonnasta erilaisissa kaivos- ja tuuli-voimahankkeissa. Muistutuksena myös, että rasvaevällinen lohi (ja taimen) on sisävesissä kokonaan rauhoitettu, samoin ankerias. Laittomasta kalastuksesta saattaa seurata rapsakka (1 340–3 510 €) seuraamusmaksu. Omistuksiin liittyy aina velvoitteita ja vastuullisuutta, nekin on syytä muistaa.



Ohjelmaansa toteuttamaan ryhtynyt maamme hallitus on ilmoittanut sitoutuneensa mm. vaeltavien kalojen liikkumisesteasioiden ratkaisemiseen (kalatiet, patojen purkamiset, siltarumpujen korjaaminen). Mitä tuo tarkoittaneekaan hankkeiden sellaisen käytännön toteuttamisessa, on jännän paikka. Edellisen hallituskauden jäämistöä ovat mm. Vesienhoidon tehostamisohjelman avustusvarat. Niitä on haettavissa lokamarraskuulla. Nyt on viimeinen hetki pohtia mitä ja miten hankkeita voisi olla hyvä toteuttaa ja hankkia myötäkumppaneita pyrkimykseen. Valtio pönkää puolella hankkeita. Muista avustusvaroista on tietoa ja ohjausta mm. Rahat pintaan sivustolla (QR-koodi):



Syksyn kalastusrajoitus- ja rauhoitusajat

Vaelluskalavesistöihin kuuluvien jokien ja jokisuiden verkkokalastuskielto on alkanut elokuussa. Varsinainen lohikalajien syysrauhoidus joessa ja puroissa on alkanut syyskuun alussa. Rajoituksilla ja rauhoituksilla suojataan syyskutuisten lohikalajien nousua lisääntymisalueille jokiin ja puroihin sekä kalojen kuturauhaa.

Verkkokalastus on kielletty vaelluskalavesistöön kuuluvassa joessa 15.8.–30.11. sekä meressä kilometriä lähempänä vaelluskalavesistöön kuuluvan joen suuta 15.8.–31.10.

Lohikalajien syysrauhoidus on voimassa joki- ja purovesistöissä 1.9.–30.11 välisenä aikana. Rauhoitusajaksi koskee taimenta, lohta, siikaa ja nieriää. Poikkeuksen muodostaa järvilohi, jonka rauhoitus on alkanut jo 1.8. Siika on rauhoitettu mereen laskevissa joissa ja puroissa. Nieriän rauhoitus koskee Vuoksen vesistöä.

Vesialueen omistajien koulutuspäivät Oulussa 31.10.

Kalatalouden Keskusliitto yhteistyökumppaneineen järjestää 31.10. vesialueomistajille suunnatun koulutustilaisuuden Oulussa. Omistajapäivillä käsitellään ympäristöhankkeiden lupa-asioita, vesialueen omistajien vaikutusmahdollisuuksia ja kalatalousvelvoitteiden muuttamisista. Päivien ohjelmassa kuullaan asiantuntijoiden esityksiä muun muassa ajankohtaisista kaivostoiminta- ja tuuli-voima-asioista. Asiantuntijapuhujia ELY-keskuksista, Luonnonvarakeskuksesta, Metsähallituksesta ja Kalatalouden Keskusliitosta.

Ilmoittaudu 15.9. mennessä.

Lisätietoja:



Vuoden Kalastuksen- valvojaa etsitään lokakuun loppuun asti

Kalatalouden Keskusliitto etsii kesäkisassaan Vuoden Kalastuksenvalvojaa! Kilpailuun voi ilmoittautua mukaan lokakuun loppuun saakka. Voittaja valitaan marraskuussa ja palkitaan Ursutin Basicline Active -paukkuliiveillä.

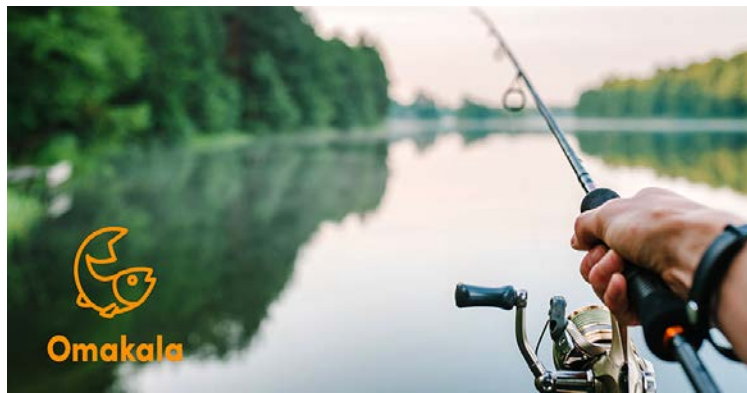
Kilpailussa voidaan lisäksi myöntää erikoispalkinto tai kunniamaininta kalastuksenvalvojalle tai jollekin erityiselle kalastuksenvalvontateolle.

Tunnetko hyviä ehdokkaita? Tai oletko se mahdollisesti juuri sinä? Ilmoittautuminen on auki lokakuun loppuun asti.

Lisätietoja:



Nappaa käyttöösi Omakala, uusi vapaa-ajankalastajan monitoimityökalu



Vapaa-ajan kalastajien käyttöön tarkoitettu Omakala on mobiilisovellus, joka toimii kalastajien ja kalantutkimuksen yhteisenä vuorovaikutteisena alustana. Kalastajat voivat sovelluksen avulla osallistua tutkimustiedon kartuttamiseen ja tutkimus tuottaa kalastajille alueellista tietoa kalakantojen tilasta ja kehityksestä. Omakala on maksuton palvelu kaikenlaisille kalastajille onkijoista seisovien pyydyksien käyttäjiin.

MAUNO KORHONEN

Muutoksen tuulia

Kalatalouskeskuksen uusi toiminnanjohtajana Elina Pusaa on aloittelemassa työtään Keski-Pohjanmaalla. Eero on edelleen mukana opastamassa monipuolisiin työtehtäviin, mutta on pikkuhiljaa siirtymässä kohti eläkepäiviä, jolloin kalalle voi lähteä silloin kun on sopiva ilma ja aiemmin pyydytyt kalat ovat päässeet loppumaan. Olemme Eeron kanssa yli 30 vuotta kalatalouskeskuksen johtokunnan kautta olleet tekemisissä ja tänä aikana olen huomannut, kuinka laaja ammattitaito Eerolla on ja kuinka se tunnustetaan laajalti eri kalatalousalan toimijoiden kesken. Voi todella sanoa, että Eero lähtee hyvin ansaituille eläkepäiville.

Kun Elina keväällä oli työhaastattelussa, hänen reipas otteensa ja eteenpäin pyrkivä innokkuutensa teki vaikutuksen. Ajattelin jo silloin, että hän ei välttämättä astu Eeron saappaisiin, vaan tuo omat saappaansa tullessaan. Elinan vahvuudet ovat hieman erilaiset kuin Eerolla, mutta uskon, että hän suoriutuu hyvin haasteista. Meitä vanhoja jääriä on hyvä käydä kalastuskunnissa herättelemässä ja tempaista mukaan uusiin juttuihin.

Tulvan viemää

Tähän alkuun sanon, että älkää tehkö niin kuin minä, vaan tehkää niin kuin minä sanon. Minä sanon, että älkää antako tulvan viedä ravunpyydyksiänne, vaan ottakaa ne ajoissa pois. Meiltä heinäkuun lopun tulva vei Vääräjoesta kaikki 30 ravunpyydystä kohti merta. Vesi nousi lyhyessä ajassa noin 2 metriä. Saimme veden laskettua yhtä lukuun ottamatta pyydykset takaisin, mutta monta reissua saimme tehdä. Rapuja tuli tänä vuonna aivan hyvin. On se vaan niin leppoista touhua soudella joella ja katsella miten erilaiselta maisema näyttää alhaalta päin katsottuna. Nuoria pyytäjiä ainakin tänne meidän seutuville vielä sopisi.

Kalaton päivä

Tänään en ole syönyt ollenkaan kalaa. En muista milloin on viimeksi ollut vastaava päivä, mutta kyllä niitä aina silloin tällöin on. Tosin ei kovin usein. Kalareseptejä miettiessä huomasin, että varsin suppea on tämä kalaruokien kirjo, vaikka määrällisesti tulee ylitettyä suosituksia moninkertaisesti. Ahvenista tulee pienimmät nyljettyä ja tehtyä joko purkkikalaa tai patakukkoa. Joskus myös paistettua pannussa. Keskikokoiset pääsevät yleensä savustuspönttöön. Niitä sitten syödään aamupalaksi, päivällä pariin kertaan ja vielä iltapalaksi. Osasta tehdään vaihtelun vuoksi savukalakeittoa, johon kuuluu ruokakermaa ja Koskenlaskija-juustoa. Muutama savukalapiiras tehdään aina silloin tällöin. Isommat ahvenet yleensä fileoin ja ne paistetaan pannussa. Kalat paistetaan voissa ja maustetaan suolalla, joskus myös sitruunapippurilla. Erikoisherkkuna joskus lisätään paistettujen kalojen päälle ruokakermaa. Hauista pienimmät päätyvät paistinpannulle ja joskus keitoksi. Isommat jauhetaan ja tehdään pihveiksi, kalapulliksi tai murekkeeksi. Taikinaan tulee kalan lisäksi kermaa, sipulia, kananmunaa, korppujauhoja ja mausteita. Joskus tulee paistettua kokonainen hauki uunissa foliossa. Kuha paistetaan pannussa, savustetaan tai tehdään siitä keitto. Erittäin hyvää on kalavuo-ka, johon tulee kalan lisäksi ruokakermaa, ranskan-kermaa, purjoa, porkkanaa, herkkusieniä, hillisipuleita ja suolaa. Särjet teen enimmäkseen purkkikalaksi.

Syksy saapuu ja tuulasyöt odottavat. On se hyvä, että enää ei tarvitse asetella tervaksia kopraan palamaan vaan hyvän otsalampun valossa voi tuulastaa.

Turvallista vesillä liikkumista kaikille.



Mauno Korhonen
puheenjohtaja

ANU KARHUKORPI



MKN 90 v. juhlavuosi

Maa- ja kotitalousnaiset täyttää 90 vuotta. Järjestömme kunniaikasta ikää juhlitaan 18.11. Jyväskylän Paviljongissa, jonne olette kaikki tervetulleita. Vietetään lämminhenkinen juhla nauttien mukavasta ohjelmasta sekä tarjottavista ja tavataan järjestöväkeä ympäri Suomen. Keski-Pohjanmaalta järjestetään kuljetus juhlaan, seuraa ilmoittelua.

Maa- ja kotitalousnaisten MKN

Maisemapalvelut järjestää Vuoden maisemateko -kilpailun. Perustitkeo niityn, kitkittekö haitallisia vieraslajeja, kunnostitkeo kosteikkoa tai raivasitkeo kylämaisemaa? Juuri teidän tekonne voi olla vuoden maisemateko. Kilpailussa palkitaan maakunnallisia maisematekoja, jotka kilpailevat lisäksi valtakunnallisesta tunnustuksesta. Kilpailu aika päättyy 30.9.

Syksy saapuu ja satoa kerätään talteen talven varalle. Marjoista tehdään mehua ja hilloa, kurkkuja säilö-

tään kellariin. Satoa saattaa tulla niin paljon, että joutuu miettimään mitä voisit niistä valmistaa. Käy kurkkaamassa Maa- ja kotitalousnaisten reseptit nettisivulta Maa- ja Kotitalousnaiset | Reseptit arkeen ja juhlaan (maajakotitalousnaiset.fi), jos sieltä löytyisi sopiva ohje juuri sinulle.

Mukavan maukasta syksyä!

Anu Karhukorpi
puheenjohtaja

Kenellä on vuoden 2023 maisemateko?

Viimeksi Keski-Pohjanmaan vuoden maisemateko valittiin kaksi vuotta sitten, jolloin voittajana palkittiin Tanja Yli-Tokolan luoma ja ylläpitämä Facebook-ryhmä Pieniä ekologisia tekoja. Jälleen on tullut aika kisailta tästä tittelistä. Maakunnallinen voittaja pääsee tavoittelemaan myös valtakunnallista tunnustusta.

Vuoden maisemateko säilyttää ja kohentaa luonnon monimuotoisuutta, paikallisen kulttuuriympäristön arvoja, historiaa, tapahtumia ja ominaispiirteitä. Se myös edistää yhteisöllisyyttä ja kohteen säilymistä tuleville sukupolville. Tunnustuksen voi saada yksittäinen henkilö, paikallinen yhdistys, talkooporukka tai muu tah.

Kilpailuun osallistuva teko voi olla pieni tai laaja miltä tahansa maiseman- ja luonnonhoidon alalta, kuten:

- Kunnostettu rakennus tai rakenne, myös esim. luontopolku
- Hoidettu niitty tai maisemapelto
- Haitallisten vieraslajien torjunta
- Kunnostettu maisema, piha-alue tai muu ympäristökohde
- Maisemaraivauskohde
- Hoidettu ja kunnostettu kosteikko tai ranta-alue
- Laadittu ympäristönäyttely tai esitys

Ilmoittautukaa mukaan 30.9.2023 mennessä!

Lisätietoja ja ilmoittautumislinkki:



HELI KALLIOINEN



BIOLAN



Muistilista syysistuttajalle

- ✓ Tarkista viihtyykö kasvi auringossa vai varjossa. Marja- ja hedelmäkasvit tuottavat satoa varmimmin aurinkoisella kasvupaikalla.
- ✓ Älä valitse kasvia pelkän ulkonäön tai herkullisen sadon perusteella, vaan selvitä millä kasvuvyöhykkeellä se menestyy. Vyöhykkeen VIII kasvit menestyvät koko Suomessa, kun taas I-vyöhykkeen kasvit vain suojaisilla paikoilla aivan eteläisimmässä Suomessa.

- ✓ Älä nuukaile kasvualustan paksuudessa; omenapuu tarvitsee vähintään 80 cm multaa ja marjapensaatkin vähintään 50 cm.
- ✓ Puhdista istutusalueelta rikkakasvit ennen taimien istuttamista.
- ✓ Istuta taimi niin, että juuripaakun päälle tulee ohut kerros multaa.
- ✓ Kastele kasvi kunnolla istutuksen yhteydessä ja jatka säännöllistä kastelua myös istutuksen jälkeen.

Lähde: Biolan



Seuraa Facebook-sivujamme:
KESKI-POHJANMAAN MAA- JA KOTITALOUSNAISET

HUOM!

Maa- ja kotitalousnaiset järjestävät luentoja ja opastusta eri aiheisiin myös verkossa. Ota yhteyttä Kirsiin, Anuun tai Niinaan!

Kekrinä nautitaan sadon antimista

Syysadon maut ovat nyt juuri parhaimmillaan! Varaa yhdistyksellesi, kaveriporukallesi tai työpaikan tykytoiminnaksi ruokakurssi Kekrihengessä. Kekri-ruokakurssilta ei taatusti tarvitse lähteä nälkäisenä pois! Kysy lisää niina.vihela@maajakotitalousnaiset.fi tai puh. 043 825 4281. Niinalta voit kysellä myös muita ajankohtaan sopivia kursseja, esim. Isoäitien herkut tai Perunasta parasta sekä joulunajan lähestyessä Pikkujoulu-pöydän tutut ja tuunatut.

Teemme myös kekriluentoja - ihan oikean kekripukinkin saa paikalle niin halutessanne. Viime vuonna kekriin aikaan luennot olivat hyvin suosittuja ja Kekripukillakin oli esiintymisiä eri puolilla maakuntaamme. Varaa Niinalta Kekri-luento tapahtumaasi!



PYRYPEKKA KANTONEN

KATI LASZKA



MAA- JA
KOTITALOUSNAISET

Retki 90-vuotisjuhlaan Jyväskylään 18.11.

Maa- ja kotitalousnaisten Keskus 90 vuotta -järjestöjuhlaan Jyväskylään 18.11. on kutsuttu kaikki maa- ja kotitalousnaiset. Järjestämme Keski-Pohjanmaalta yhteiskuljetuksen juhlaan, seuraa ilmoittelua verkkosivuilla ja somessa.



Pihasuunnitelman voi tehdä valmiiksi nyt

Jos pihasi kaipaa uudistusta tai olet tekemässä kokonaan uutta, ota yhteyttä Anuun anu.ainasoja@maajakotitalousnaiset.fi tai puh. 043 825 4284. Suunnitelman voi tehdä valmiiksi talven aikana ja keväällä pääsee heti töihin suunnitelmaa toteuttamaan.

MARJA-LEENA JUUNTUNEN

Maa- ja kotitalous- naisten Keskus 90 vuotta

Maa- ja kotitalousnaiset on tarjonnut kotitalouksille 90 vuoden ajan ajankohtaisia kotitalousneuvoja ja vinkkejä. Juhlavuoden kunniaksi vuosikymmenten aikana kertyneitä vinkkejä on nostettu somessa esiin. Joka viikko julkaistaan uusi vanha vinkki. Vinkit löytyvät koosteena Maa- ja kotitalousnaisten kotisivujen MKN 90 vuotta tiennäyttäjänä -teeman alta. Käy tutkimassa vaikkapa Pakastusemännän vinkit 60-luvulta tai kahvinkorvikkeen keitto-ohjeet. Alkuperäisten vinkkien lisäksi ne on tuunattu sopimaan myös nykypäivään.

MKN 90 vuotta tiennäyttäjänä

MAA- JA
KOTITALOUSNAISET



Vielä ehtii jäsenristeilylle!

Tervetuloa sekä ProAgrian että Maa- ja kotitalousnaisten jäsenille suunnatulle retkelle Uumajaan 4.-5.10. Vieraillemme Uumajassa Limousin-pihvikarjatilalla, jossa pihvikarjan kasvatuksen ympärille on rakennettu paljon muuta toimintaa, mm. pihviravintola ja tilamyymälä. Laivalla kuulemme valovoimaisen esityksen Piia Korisevalta. Tarjolla hyvää ohjelmaa ja maukkaat tarjoilut. Ilmoittaudu mukaan nettisivuillamme www.proagria.fi/tapahtumat ja valitse alueeksi Keski-Pohjanmaa, niin retki aukeaa näkymäsi.





Tällä kertaa Maaseudun naisia -sarjan haastatteluun valikoitui pitkään toiminut yhdistys Kannuksesta eli Välikannuksen Maa- ja kotitalousnaiset. Haastattelutavara oli sihteerinä toimiva **Riikka Leppäkari**.

90 vuotta naisenergiaa Välikannuksessa

Välikannuksen maamiesseura on perustettu 1911 ja naisjaosto 1933. Välikannuksen Maa- ja kotitalousnaiset ovat pitäneet maa- ja kotitalousnaisten arvoja ja aktiivista kylätoimintaa yllä lähes sadan vuoden ajan. Välikannuksen maamiesseurakin on edelleen voimissaan, ja tekee yhteistyötä maa- ja kotitalousnaisten kanssa. Jäseniä yhdistyksellä on vajaat 120, joista noin puolet on maa- ja kotitalousnaisia.

Uusia jäseniä yhdistystoimintaan

Joka puolella törmätään samaan ongelmaan, että jäsenistö ikääntyy ja uusia on vaikea saada mukaan johtokuntaan erovuoroisten tilalle. – Olemme saaneet mukaan muutamia uusia jäseniä. Säännösämme sanotaan, että yli 62-vuotiaasta ei voi valita johtokuntaan. Se on aiheuttanut hankaluutta ja vaatisi sääntömuutoksen, kertoo Riikka Leppäkari. Välikannuksessa on huomattu, että yli 60-vuotiaat ovat hyvässä kunnossa, eikä heillä enää ole ruuhkavuosien kiireitä. Aikaa, virtaa ja osaamista yhdistystoimintaan olisi. Riikka Leppäkari vinkkaa, että juuri eläköityneet olisivat oiva kohderyhmä uusjäsenhankintaan kaikille maa- ja kotitalousnaisten yhdistyksille.

Toiminnasuunnittelu yhdessä on parasta

Koronavuodet hiljensivät toimintaa myös Välikannuksessa. – Retket ja tapahtumat eivät ole vielä palautuneet koronaa edeltäneelle tasolle. – Villiyrttikurssin järjestimme Niina Vihelän pitämänä toisena vuonna. Tämän vuoden toukuussa Välikannuksen seurojentalolle luovutettiin tervaveneen pienoismalli. Luovutuksen yhteydessä järjestettiin kahvitilaisuus, jossa pienoismallin tekijä kertoi tervaveneiden historiasta, kertoo Riikka Leppäkari. Yhdistyksen tilaisuuksista ilmoitellaan Lestijoki-lehdes-



Ollikkalan kahvipisteellä oikealta Riikka Leppäkari (siht.), Pirkko Tokola (pj.) ja Riitta Uusitalo.

sä ja jäsenkirje lähtee kerran vuodessa jäsenille. Yleinen kokous on kaksi kertaa vuodessa ja johtokunta kokoontuu lisäksi 4–5 kertaa.

Johtokunnassa suunnitellaan toimintaa ja tapahtumia. Riikka Leppäkari kertoo, että suunnittelu on rönsyilevää ja ideoita lentee suuntaan ja toiseen. Toteutukseen asti päästään harvoin kaikista, mutta suunnittelu on antoisaa. Talkoohommia on jonkin verran ja isompia kahvitukia noin 2–3 vuositain. Menneinä vuosina on paistettu muuripohjalättyjä ja tarjoiltu ohrapuuroa. Vuokraustoiminta on aktiivista ja yhdistykseltä saa vuokrata astioita, penkkejä ja pöy-

tiä. Seuraava yhteinen tapahtuma on seurantalonsiivoustalkoot.

Ollikkala-messuilla kahvilavuorossa

Välikannuksen naiset olivat apuna hoitamassa Ollikkala-messujen kahvilatoimintaa. **Riikka Leppäkari, Pirkko Tokolan ja Riitta Uusitalon** lisäksi paikalla olivat **Ritva Keski-Ojala, Jaana Haapasalo, Merja Vähätiitto, Ritva Pennanen ja Tytti Saarikoski**. Tytti oli myös leiponut erikoisruokavaliolle sopivaa tarjottavaa. Messuilta saatiin positiivista palautetta, kävijät olivat tyytyväisiä ja oli paljon sellaista väkeä, joilla ei ollut omaa kosketusta

maatalouteen. Kävijöitä messuilla oli kahden päivän aikana yhteensä lähes 10 000, joten kahvipannu sai olla kuumana koko ajan. Messut olivat onnistuneet ja myös talokoolaiset hyvillä mielin!

Välikannuksen Maa- ja kotitalousnaisten mielestä parasta järjestötoiminnassa on yhteisöllisyys ja yhdessä tekeminen. Kiitokset haastattelusta ja oikein hyvää sekä aktiivista jatkoa Välikannukseen!



Kirsi Varila