

Suomen CAP- suunnitelma 2023-2027

Maaseudun yritysrahoitus rahoituskaudella 2023-2027

Kari Palvaila, Hämeen ELY-keskus

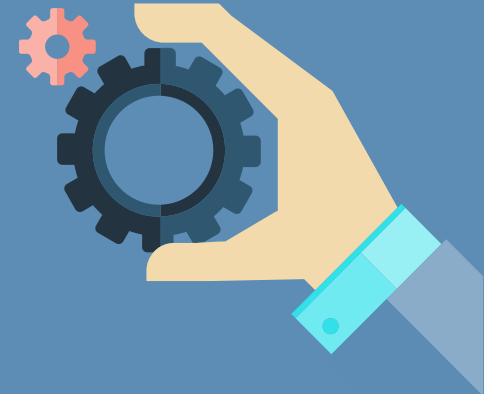
Rahoitusinfo 21.3.2023



Maaseudun yritystuet 2023-2027

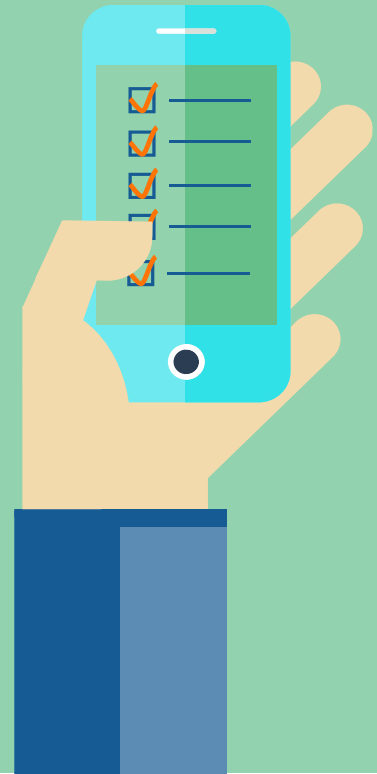
Hämeen ELY-keskus

Kooste CAP-suunnitelma-asiakirjasta sekä yhteisön lainsäädännöstä
ja LUONNOS Reijo Martikaisen esityksestä
Yksityiskohdat tarkentuvat VNa:n vahvistamisen jälkeen



Yritysten investoinnit, käynnistys ja kehittäminen

ELY-keskusten ja Leader- toimintaryhmien
Maaseudun yritysrahoitus
rahoituskaudella 2023-2027

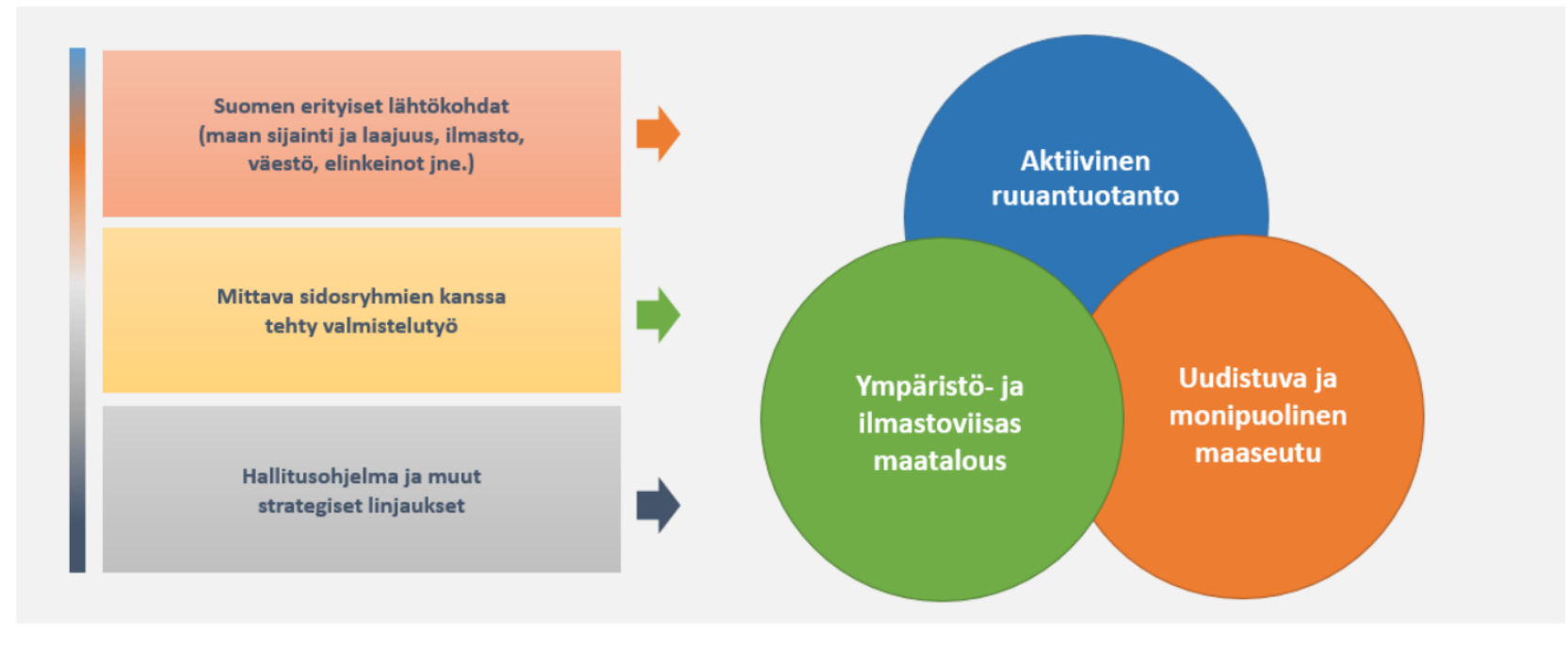


Suomen CAP-suunnitelma 2023-2027

- Pää tavoitteet ja -toimet on päätetty yhdessä EU:ssa
- MMM on työstänyt tämän pohjalta uuden CAP-kauden kansallista toteutusta laajalla yhteistyöllä sidosryhmien kanssa
- Komissio on hyväksynyt Suomen CAP-suunnitelman 31.8.2022. Suomen CAP-suunnitelma löytyy Maa- ja metsätalousministeriön sivuilta
- <https://mmm.fi/cap27/cap-suunnitelma>
- [Suomen CAP-suunnitelma 2023-2027](#)

CAP-suunnitelma 2023-2027

Kansalliset painotukset CAP-uudistuksessa



CAP-suunnitelman tutut toimenpiteet

- **Investoinnit:**

- Investoinnit maaseudun toimintaympäristön kehittämiseksi
- Maatilojen investoinnit ja nuorten viljelijöiden aloitustuet
- Maaseutuyritysten investoinnit ja kehittäminen sekä yritystoiminnan käynnistäminen

- **Maaseutualueiden paikallinen kehittäminen eli Leader**

- **Osaamisen kehittäminen ja innovaatiot maaseudulla**

- neuvonta
- koulutus
- yhteistyö

Uutta vuosille 2023-2027

- **Uudessa toimeenpanomallissa** keskeistä tavoitteet, tulokset ja niiden seuranta
- Myös **kehittämishankkeissa vahva ympäristöpainotus**
- Osaaminen, innovaatiot ja digitalisaatio läpileikkaavana teemana vuosina 2023-2027

- Maaseudun kehittämisen rahoitus vuosina 2023-2027, milj. euroa

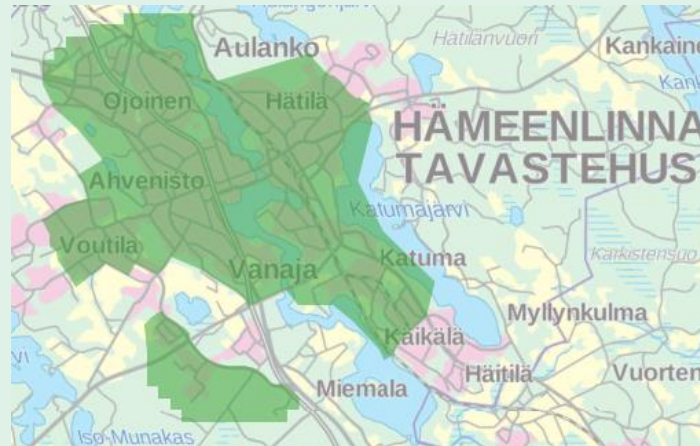
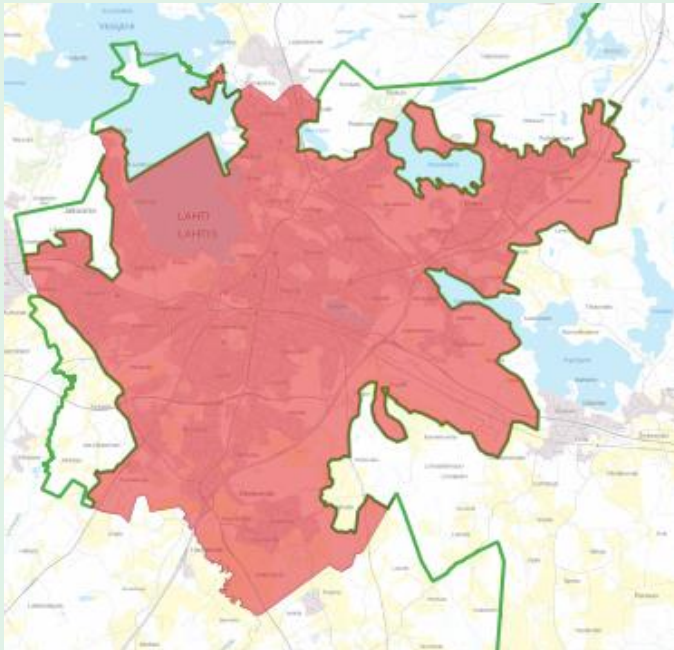
Maaseudun kehittämisrahoitus	EU-os.	Kans.	Yht.	ka. v
• Yritysrahoitus ja palveluiden kehittäminen	220	301	521	104
• Osaaminen, innovaatiot ja digitalisaatio	127	168	295	59

Suomen CAP-suunnitelman 2023-2027 mukainen yritysrahoitus (arvio)

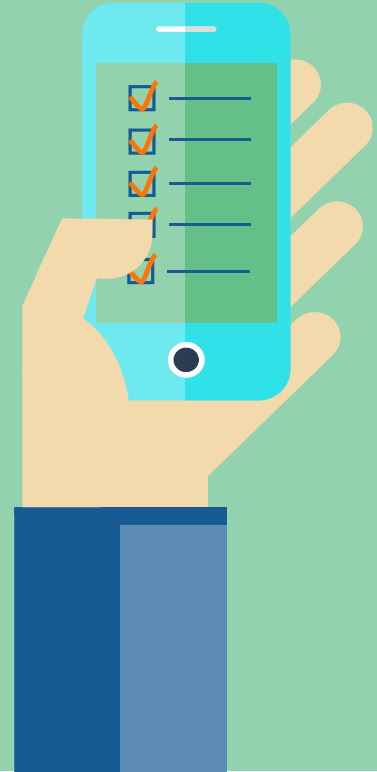
Yritysten kehittämistoimenpide	Määrärahat vuosille 2023-2027	Hämeen osuus t €	t €/vuosi (55/45)
Uusiutuvan energian ja biopolttoaineiden investoinnit	15 000 000	(745)	(149)
Maatalous- ja luonnontuotteiden jalostuksen ja kaupan pitämisen investoinnit	58 500 000	2 906	581
Mikro- ja pienyritysten sekä monialaisten mautilojen investoinnit	151 970 000	7 548	1 509
Yritystoiminnan käynnistäminen maaseudulla	2 000 000	99	20
Maaseutuyritysten kehittäminen (art. 78)	12 500 000	621	124
Yritysten kehittäminen yhteensä	239 970 000	11 919	2 384

CAP- suunnitelman ulkopuolinen alue

- Lahden ja Hämeenlinnan keskusta-alueet, liitekartat 1 ja 2



Maatilat



Maatilakytkentäinen yritystoiminta

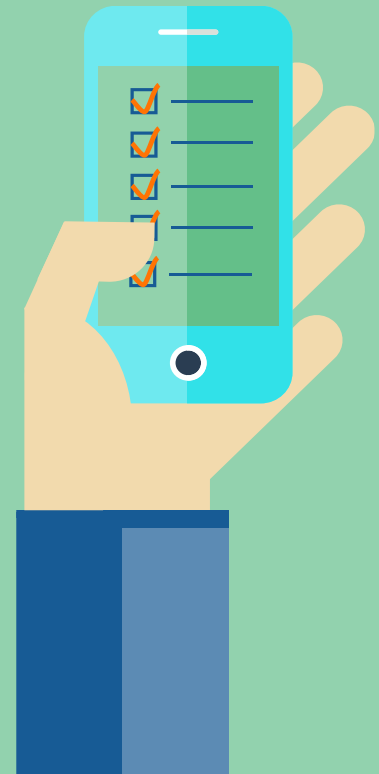
- **Käynnistystuki** maatilakytkentäisen yritystoiminnan aloittamiseen
 - ELY-keskus: 10 000 euroa
 - Tavoitteena on vähintään 15 000 euron liikevaihto vuodessa.
 - Yritystoiminta yhdessä maa- ja metsätalouden kanssa tuo pääasiallisen toimeentulon yrittäjälle.
- **Investointituki** aloittamiseen ja laajentamiseen
 - ELY-keskus tai Leader-ryhmä, tukitaso 20-35 %
- **Investoinnin toteutettavuustutkimus** (ELY-keskus, 50 % enintään 50 000 euron kustannuksiin)
 - Investoinnin toteuttamisvaihtoehtojen selvittelyyn
- **Kehittämisavustus** yritystoiminnan kehittämiseen
 - Leader-ryhmä: 2000 euron kehittämisspaketti kehittämis- tai investointihankkeen valmisteluun
 - ELY-keskus: 50 % enintään 100 000 euron kustannuksiin

Maatilakytkentäinen yritystoiminta

- **Maatalouden kokeilutuki** (Leader-ryhmä: 2500 €, 5000 €, 7500 €)
 - Uusien tuotantomenetelmien, tuotteiden, markkinakanavien ym. Pienimuotoiseen **kokeiluun** alkutuotannossa.
 - Toimiin, joihin varsinaisia maatalouden tukia ei myönnetä
 - [Eduskunnan vastaus hallituksen esitykseen laeiksi maatalouden rakennetuista annetun lain, porotalouden ja luontaiselinkeinojen rakennetuista annetun lain ja kolttalain sekä eräiden niihin liittyvien lakien muuttamisesta \(HE 164/2022 vp; EV 165/2022 vp\)](#)

Maaseutualueiden yritystuet muuhun yritystoimintaan ELY:stä

Yritysten investoinnit, käynnistys ja kehittäminen



Yritysten investoinnit, käynnistys ja kehittäminen

- **Kolme investointikohdetta**

- Uusiutuvan energian ja biopolttoaineiden investoinnit s. 860, INV yritys 01
- Maatalous- ja luonnontuotteiden jalostuksen ja kaupan pitämisen investoinnit s. 867, INV yritys 02
- Mikro- ja pienyritysten sekä monialaisten maatilojen investoinnit s. 874, INV yritys 03

- **Käynnistys ja kehittämien**

- Käynnistämistuki - Yritystoiminnan käynnistäminen maaseudulla s. 885
- Yritysten kehitys - Maaseutuyritysten kehittäminen (art. 78) s. 1006

Uusiutuvan energian ja biopoltto-aineiden investoinnit s. 860

- Toimenpide on suunnattu hajautetun uusiutuvista energialähteistä kestävästi tuotetun energian ja biopolttoaineiden käytön edistämiseen.
 - yritys tuottaa ja myy energiaa (lämpöä, sähköä) ja/tai biopolttoaineita (biokaasu, bioetanoli, biodiesel)
- Energiayrittäjyyteen tehtävien investointien odotetaan tuottavan lisäarvoa aluetalouteen sekä ehkäisevän osaamisen, pääoman ja tulovirtojen siirtymistä pois maaseutualueilta.
- Taantuvan kehityksen maaseutualueilla metsäbiomassaan perustuvat investoinnit ovat erityisen tärkeitä, koska ne tarjoavat mahdollisuuksia lisätä paikallisten resurssien hyödyntämistä ja tuottavat työtä sekä toimeentuloa alueelle.
- Uusien pienten laitosten perustaminen, tuki 30 % tai 50 % ja olemassa olevien laitosten päivittäminen, tuki 20 %.
 - Pieni alle 2 MW laitos
- Investoinnin hyväksyttävien kustannusten enimmäismäärä voi olla enintään 2 000 000 euroa
- Toteutettavuustutkimuksissa hyväksyttävien kustannusten enimmäismäärä voi olla enintään 50 000 euroa.

Maatalous- ja luonnontuotteiden jalostuksen ja kaupan pitämisen investoinnit s. 867

- Toimenpide on suunnattu **elintarviketoimialalle** maaseutualueilla maatalous- ja luonnontuotteiden jalostamiseksi siten, että lopputuote voi olla maataloustuote, luonnontuote tai pidemmälle jalostettu elintarvike
- Investoinnin hyväksyttävien kustannusten enimmäismäärä voi olla enintään 2 000 000 euroa, jonka yli meneviin kustannuksiin ei myönnetä tukea.
- Investointitukea voidaan myöntää 15-35 % tukikelpoista kustannuksista ottaen huomioon yrityksen kokoluokka (mikro-, pien- ja keskisuuri yritys) ja sijainti. Sovellettaisiin tukitasoihin vaikuttaa maaseutuluokitus ja Euroopan komission 2.6.2022 hyväksymä Suomen aluetukikartta 2022-2027 SA.102379 (2022/N).
- Tukikelpoiset sektorit rajattu toimialaluokituksella (9 kpl) (TOL 2008)
- Tuki 15 - 35 %

Maataloustuotteiden jalostuksen ja kaupan pitämistä harjoittavat (annex) yritykset

- Toimenpide on suunnattu maatalous- tai luonnontuotteiden jalostukseen, kaupanpitämiseen tai markkinoille saattamiseen kohdistuviin toimenpiteisiin siten, että lopputuote on maatalous- tai luonnontuote kuitenkin vain elintarvike
- Investoinnin hyväksyttävien kustannusten enimmäismäärä voi olla enintään 2 000 000 euroa, jonka yli meneviin kustannuksiin ei myönnetä tukea.
- Investointitukea voidaan myöntää 15-35 % tukikelpoista kustannuksista ottaen huomioon yrityksen kokoluokka (mikro-, pien- ja keskisuuri yritys) ja sijainti.
- Tukikelpoiset sektorit rajattu toimialaluokituksella (9 kpl) (TOL 2008)
- Tuki 15 - 35 %
- Tuen piirissä myös keskisuuret yritykset

Maataloustuotteet ja Euroopan unionin toiminnasta tehty perustamissopimus

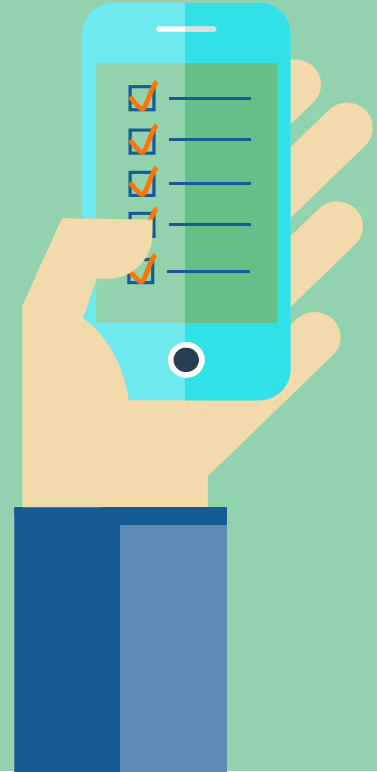
- Sopimus Euroopan unionin toiminnasta
 - <https://eur-lex.europa.eu/collection/eu-law/treaties/treaties-force.html?locale=fi>
- Perustamissopimuksen 38 artiklan 3 kohdassa määrätään, että tuotteet, joihin sovelletaan perustamissopimuksen 39-44 artiklan määräyksiä, mainitaan perustamissopimuksen liitteessä I olevassa luettelossa.

Mikro- ja pienyritysten sekä monialaisten maatilojen investoinnit s. 874

- Investointien avulla odotetaan syntyvän uusia työpaikkoja suoraan tukea saaviin yrityksiin sekä epäsuorasti niiden arvoketjuihin
- Tuen perusteena olevien hyväksyttävien kustannusten enimmäismäärä investoinnin kokonaiskustannuksista voi olla enintään 1 500 000 euroa, jonka yli meneviin kustannuksiin ei myönnetä tukea.
- Investointitukea voidaan myöntää 20-35 % tukikelpoisista kustannuksista ottaen huomioon yrityksen kokoluokka (mikro- ja pienyritys) ja sijainti. Sovellettaviin tukitasoihin vaikuttaa maaseutuluokitus ja Euroopan komission 2.6.2022 hyväksymä Suomen aluetukikartta 2022-2027 SA.102379 (2022/N).
- Investoinnin toteutettavuustutkimukseen voidaan myöntää enintään 50 % tukikelpoista kustannuksista mikro- ja pienyrityksille

Yritysten käynnistäminen

ELY-keskuksen kautta haettava käynnistystuki

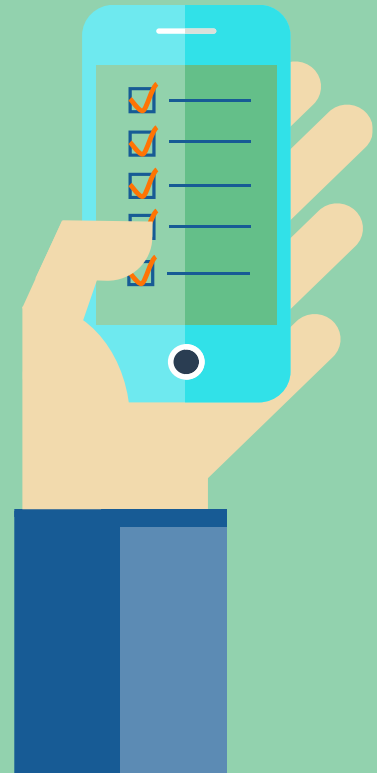


Käynnistämistuki - Yritystoiminnan käynnistäminen maaseudulla s. 885

- 75 artiklan 2 b kohdan mukainen **maatilakotitalouden tulojen monipuolistaminen** maatalouden ulkopuolelle
- Tuen kohteena olevien toimenpiteiden laajuus on suhteessa tavoiteltuun liikevaihtoon ja yritystoiminnan laajuuteen.
- Uuden käynnistettävän yritystoiminnan tavoitellun vuosittaisen liikevaihdon tulee olla vähintään 15 000 euroa
- Tukea yritystoiminnan käynnistämisen voidaan myöntää maatilakotitalouden tulojen monipuolistamiseen maatalouden ulkopuolelle enintään 10 000 euroa.
- Tuki myönnetään vakioituna kertakorvauksena, joka maksetaan yhdessä tai useammassa erässä.
- maatalouden ryhmäpoikkeusasetus TAI vähämerkityksistä tukea koskeva asetus
- esim. nuorelle maataloustuotteiden jalostukseen / polttopuun valmistus

Yritysten kehittäminen

ELY-keskuksen kautta haettava kehittämistuki

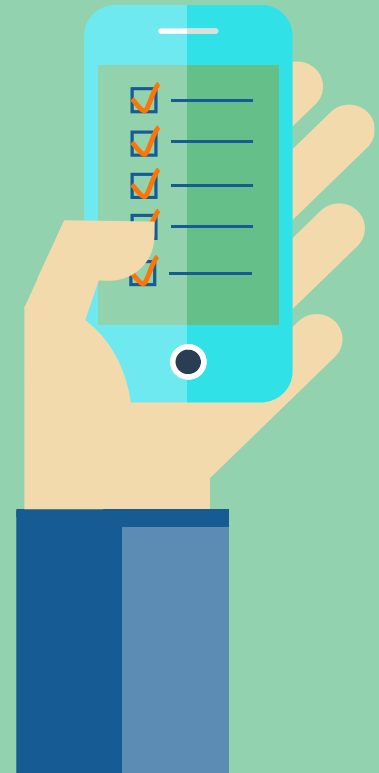


Yritysten kehitys - Maaseutuyritysten kehittäminen s.1006

- **78 artikla – Tietämyksen vaihto ja tiedon levittäminen KNOW(78)**
- Tukea voidaan myöntää mikro- ja pienyritysten lisäksi keskisuurille maataloustuotteita jalostaville yrityksille.
- Kehittämistukea maataloustuotteiden jalostusta ja kaupan pitämistä harjoittavalle yritykselle voidaan myöntää maksusetelityyppisen (voucher) kertakorvauksen muodossa.
- Tuotteiden, palveluiden, menetelmien ja teknologioiden kehittämisessä sekä muissa tarpeellisissa arvoa lisäävissä innovointia edistävissä kehittämistoimissa, kuten suunnitelmat, tutkimukset, selvitykset ja asiantuntijaosaaminen sekä vuokratkustannukset, hyväksyttävien kustannusten enimmäismäärä voi olla enintään 100 000 euroa.
- Kehittämistoimen kustannukset ovat kohtuulliset sekä suhteessa tavoiteltuun liikevaihtoon ja yritystoiminnan laajuuteen.
- Kehittämistöimiin voidaan myöntää tukea enintään 50 % tukikelpoista kustannuksista.

Leader- yritystuet

Paikallisten Leader- toimintaryhmien kautta haettavat yritystuet



Leader – Yritysten investoinnit, käynnistäminen ja kehittäminen s.916

- **Yritysten investoinnit**

- Tuensaajia voivat olla paikallislähtöisesti toimivat aloittavat, osa-aikaiset, päätoimiset pääsääntöisesti enintään 5 henkilöä (vuosityöyksikköinä laskettuna) työllistävät yritykset.
- Tuenhakija sijaitsee tukikelpoisella maaseutualueella.
- Tuenhakijalla on ennen tuen myöntämistä yritys- ja yhteisötietolain (244/2001) mukainen yritystunnus.

- **Käynnistys ja kehittäminen**

- Tuenhakija sijaitsee tukikelpoisella maaseutualueella. Tuenhakijalla on ennen tuen myöntämistä yritys- ja yhteisötietolain (244/2001) mukainen yritystunnus (ei koske yrittäjyyskokeilua eikä omistajanvaihdoksia).

Leader – Yritysrahoitus s. 916

- **Yritysten investoinnit:**
- Aineellisten ja aineettomien investointien tukitasojen määrittely edellyttää CAP:n strategiasuunnitelma-asetuksen 73 (4) artiklassa määritellyn investointeja koskevan enimmäistukitason (65 %) ja investointiin sovellettavien valtiontukisääntöjen enimmäistukitasojen ja mahdollisten tuen enimmäismäärien yhteensovittamista.
- Investointitukea voidaan myöntää 20-35 % vähintään 5 000 euron tukikelpoisista kustannuksista ja enintään 100 000 euron tukikelpoisista kustannuksista. Sovellettaviin tukitasoihin vaikuttaa Euroopan komission 2.6.2022 hyväksymä Suomen aluetukikartta 2022-2027 SA.102379 (2022/N).
- Tuki myönnetään pääsääntöisesti vähämerkityksellisenä de minimis tukena tai GBER 19b artiklan kautta.

Leader – Yritysrahoitus s.916

- **Yritystoiminnan käynnistäminen (liiketoimintasuunnitelmaan perustuen (SPR Art. 75(2) (c)):**
 - 1) Yrittäjyyskokeilu: 2 500 € / tuensaaja (luonnollinen henkilö, joka ei harjoita taloudellista toimintaa tuenhakuhetkellä)
 - 2) Omistajanvaihdoksen avulla käynnistäminen: 5 000 € / tuensaaja
 - 3) Osa-aikaisen yrittämisen käynnistäminen: 5 000 € / tuensaaja
 - 4) Päätoimisen yrittämisen käynnistäminen: 7 500 € / tuensaaja
 - 5) Maatalouden kokeilutuki (SPR Art. 75 (2) (b))
- Kertakorvaus toiminnan laajuudesta riippuen 2 500 / 5 000 / 7 500 €, Leader-ryhmä arvioi tuen määrän tapauskohtaisesti suunnitelman ja tarpeen mukaan. Enintään 7 500 € rahoituskauden aikana.

Leader – Yritysrahoitus s.916

- **Yritystoiminnan käynnistäminen - Maatalouden kokeilutuki (SPR Art. 75 (2) (b))**
 - Tukikelpoinen alue ohjelman toteutusalue
 - Paikallisen toimintaryhmän kautta haettavaa tukea voidaan myöntää 2) maatalouden alkutuotannon pienimuotoiseen kokeiluun.
 - Tukea ei kuitenkaan voida myöntää tavanomaiseen maataloustoimintaan.
 - <https://www.ruokavirasto.fi/tuet/maatalous/perusehdot/ehdollisuus/ehdollisuuden-opas/ehdollisuuden-opas-2023/>
 - **Taulukko 10** Viljelykierrossa eri viljelykasveiksi luettavat kasvit ja seoskasvustot.
 - Tukea voidaan myöntää ensimmäistä kertaa kokeiltavaan maataloustoimintaan tai olemassa olevan maataloustoiminnan monipuolistamiseen kokeilun avulla.
- Kertakorvaus toiminnan laajuudesta riippuen 2 500 / 5 000 / 7 500 €, Leader-ryhmä arvioi tuen määrän tapauskohtaisesti suunnitelman ja tarpeen mukaan. Enintään 7 500 € rahoituskauden aikana.
- Tuen piirissä myös keskisuuret yritykset

Yksinkertaistetut kustannusvaihtoehdot

- KOMISSION TIEDONANTO: OHJEET YKSINKERTAISTETTUIJEN KUSTANNUS-VAIHTOEHTOJEN KÄYTÖSTÄ EUROOPAN RAKENNE- JA INVESTOINTIRAHASTOJEN (ERIRAHASTOT) PUITTEISSA – TARKISTETTU VERSIO (2021/C 200/01)
 - [https://eur-lex.europa.eu/legal-content/fi/TXT/PDF/?uri=CELEX:52021XC0527\(02\)](https://eur-lex.europa.eu/legal-content/fi/TXT/PDF/?uri=CELEX:52021XC0527(02))
- kiinteämääräinen rahoitus, vakioyksikkökustannukset ja kertakorvaukset
- Ohjeet – Yksinkertaistetut kustannusvaihtoehdot
- <https://ec.europa.eu/esf/BlobServlet?docId=458&langId=fi>
- Guidance on Simplified Cost Options (SCOs)
 - <https://ec.europa.eu/esf/BlobServlet?docId=458&langId=en>

Vakioitu kertakorvaus

- Rakennerahastojen osalta vakioitu vakioidut kertakorvaukset poikkeavat tavanomaisesta kertakorvauksesta siten, että vakioitua kertakorvausta käytettäessä tuen hakijan ei tarvitse esittää kertakorvaushankkeelle erikseen kustannusarviota.
- CAP- ohjelman hallintoviranomainen on vahvistanut vakioitujen kertakorvausten määrän ennalta.
- Kertakorvauksen määrän laskemiseksi hallintoviranomainen edellyttää kuitenkin tarkkaa budjettiluonnosta kustakin toimesta.
- Hallintoviranomainen laskee ja arvioi toimenpiteen kustannukset kertakorvausperiaatteella.
- Tuen maksamiseen vaadittava tosite (joka on arkistoitava) on todiste siitä, että toimenpide on toteutettu suunnitelman mukaisesti.

Leader – Yritysrahoitus s. 916

- **Yritystoiminnan kehittäminen:**
- Yritysten elinkaaren eri vaiheissa tapahtuvat innovointi- ja muut kehittämistoimet (SPR Art. 78):
 - 1) Yritystoiminnan suunnitteluvaihe (uuden yritystoiminnan suunnittelu): 1 000 € / tuensaaja, enintään yhden kerran hakijaa kohden.
 - 2) Yritystoiminnan valmisteluvaihe (tuen hakemisen valmistelu, liiketoimintasuunnitelman valmistelu): 2 000 € / tuensaaja, enintään yhden kerran hakijaa kohden.
 - 3) Yritystoiminnan kehittämisvaihe, yrityksen liiketoiminta on vakiintunut: 3 000 € / tuensaaja, enintään kolme kertaa rahoituskauden 2023-2027 aikana edellyttäen, että yrityksen toiminnassa on tapahtunut kehittymistä aiemmin saadun tuen jälkeen ja että yrityksellä on esittää selkeä yritystoiminnan kannalta tarpeellinen jatkokehittämistarve.

Tuet yritystoimintaa suunnittelevalle (kertaus)

- Yritystoiminnan **suunnitteluun** (Leader-ryhmä, 1000 €)
 - Voidaan myöntää henkilölle ilman y-tunnusta.
 - Parin päivän asiantuntija-palvelu: edellytysten ja lähtötilanteen selvittäminen, liikeidean pohtiminen.
- Yritystoiminnan **kokeiluun** (Leader-ryhmä: 2500 €)
 - Voidaan myöntää henkilölle ilman y-tunnusta.
 - Kokeilun kesto enintään 4 kuukautta.
 - Työttömille, palkansaajille, opiskelijoille, nuorille (16 v-) jne.
- Käynnistämisen- ja/tai investointituen **hakemisen valmisteluun** (Leader-ryhmä, 2000 €)
 - Hakijalla on jo y-tunnus.
 - Liiketoimintasuunnitelman valmistelu
 - Hankesuunnitelma (mitä haettaville tuilla on tarkoitus tehdä)

Yritysrahoituksen kohdentaminen

- Yritysrahoitus kohdennetaan maaseutualueille. Alueellisessa rahoituksessa painotetaan harvaan asuttua ja ydinmaaseutua. Hämeessä tukikelpoiseen maaseutualueeseen kuuluvat molemmat maakunnat Kanta-Häme ja Päijät-Häme lukuun ottamatta Lahden ja Hämeenlinnan kaupungin keskusta-alueita. Lahden aluerajausta on tarkennettu (liitekartan 1 mukaisesti). Hämeenlinnan aluerajausta on tarkennettu (liitekartan 2 mukaisesti).
- Ohjelman toimenpano Hämeen ELY-keskuksen alueella
 - Maatalous- ja luonnontuotteiden jalostuksen ja kaupan toimialaan kohdistuviin toimenpiteitä tuetaan Hämeen ELY-keskuksen tukikelpoisella maaseutualueella. Muita yritysrahoitustoimenpiteitä voidaan tukea tukikelpoisella maaseutualueella lukuun ottamatta jäljempänä erikseen määriteltyjä kaupunkialueita.

Yritystuen kohdentaminen Päijät-Hämeessä 2023-2027

- **Lahti**

- Maaseutuohjelman mukaisella maaseutualueella Hämeen ELY keskus ei myönnä yritystukea maatalous- ja luonnontuotteiden jalostuksen ja kaupan toimialan ulkopuolisen toimintaan Lahden kaupungin ulommalle kaupunkialueelle eikä Lahden kaupungin osalta Pippo-Kujalan yritysalueelle, Jokimaan Pulttikadun tai Syväojan, Järvenpään, Kolavan tai Kytölän alueille, jotka ovat pääosin ulompaa kaupunkialuetta ja osin kaupungin kehysaluetta

- **Hollola**

- Maaseutuohjelman mukaisella toteutusalueella Hämeen ELY keskus ei myönnä yritystukea maatalous- ja luonnontuotteiden jalostuksen ja kaupan toimialan ulkopuolisen toimintaan Hollolan ulommalle kaupunkialueelle eikä Paassillan ja Hopeakallion yritysalueille tai Nostavan logistiikka-alueelle.)

Yritystuen kohdentaminen Päijät-Hämeessä 2023-2027

- **Heinola**

- Hämeen ELY-keskus ei myönnä yritystukea maatalous- ja luonnontuotteiden jalostuksen ja kaupan toimialan ulkopuolisen toimintaan kohdistuviin toimitilojen hankintaan ja rakentamiseen liittyviin toimenpiteisiin Heinolan sisemmällä ja ulommalla kaupunkialueella eikä Hevossaaren tai Vierumäen yrityspuiston alueille.
- MMM:n vahvistamat valintaperusteet estävät Hämeen ELY-keskusta myöntämästä tukea maaseuturahastosta sisemmälle kaupunkialueella, koskee myös maatalous- ja luonnontuotteiden jalostuksen ja kaupan toimialaa

Yritystuen kohdentaminen Kanta-Hämeessä 2023-2027

- **Hämeenlinna ja Janakkala**

- Maatalous- ja luonnontuotteiden jalostuksen ja kaupan toimialan ulkopuolinen toiminta on rajattu tuen ulkopuolelle Hämeenlinnan ulommalle kaupunkialueelle, Moreenin, Hattelmalan, Painokankaan ja VT3 liittymäalueen teollisuus- ja yritysalueille. (More)

- **Riihimäki**

- Maatalous- ja luonnontuotteiden jalostuksen ja kaupan toimialan ulkopuolinen toiminta on rajattu tuen ulkopuolelle Riihimäen sisemmällä tai ulommalle kaupunkialueella. Lisäksi sisempi kaupunkialue on kokonaan rajattu ELY-keskuksen myöntämän tuen ulkopuolelle.

- **Forssa**

- Maatalous- ja luonnontuotteiden jalostuksen ja kaupan toimialan ulkopuoliseen toimintaan kohdistuviin toimitilojen hankinta tai rakentamiseen liittyvät toimenpiteet on rajattu tuen ulkopuolelle Forssan sisemmälle- ja ulommalle kaupunkialueelle, Kiimassuon tai Ratasmäen yritys- ja teollisuusalueille. Lisäksi sisempi kaupunkialue on kokonaan rajattu ELY-keskuksen myöntämän tuen ulkopuolelle.

CAP- suunnitelman toimenpano

- **Suunnitelma-asetus;** Euroopan parlamentin ja neuvoston asetus (EU) 2021/2115 (SPR)
 - [1\) Euroopan parlamentin ja neuvoston asetus \(EU\) 2021/2115, jäsenvaltioiden yhteisen maatalouspolitiikan nojalla laadittavien, Euroopan maatalouden tukirahastosta \(maataloustukirahasto\) ja Euroopan maaseudun kehittämisen maatalousrahastosta \(maaseuturahasto\) rahoitettavien strategiasuunnitelmien \(YMP:n strategiasuunnitelmat\) tukea koskevista säännöistä sekä asetusten \(EU\) N:o 1305/2013 ja \(EU\) N:o 1307/2013 kumoamisesta, jäljempänä suunnitelma-asetus;](#)
- Katso [konsolidoitu](#) toisinto asetuksesta, oikaistu kolme kertaa

CAP- suunnitelman toimenpano

- **Yleisasetus;** Euroopan parlamentin ja neuvoston asetus (EU) 2021/1060
 - [EUROOPAN PARLAMENTIN JA NEUVOSTON ASETUS \(EU\) 2021/1060 Euroopan aluekehitysrahastoa, Euroopan sosiaalirahasto plussaa, koheesiorahastoa, oikeudenmukaisen siirtymän rahastoa ja Euroopan meri-, kalatalous- ja vesiviljelyrahastoa koskevista yhteisistä säännöksistä ja varainhoitosäännöistä sekä turvapaikka-, maahanmuutto- ja kotouttamisrahastoa, sisäisen turvallisuuden rahastoa ja rajaturvallisuuden ja viisumipolitiikan rahoitusvälinettä koskevista varainhoitosäännöistä](#)
- Säädetään yksinkertaistetuista kustannusvaihtoehtoista koskee tältä osin maaseuturahastoa ks. (EU) 2022/2472 7 artikla

CAP- suunnitelman toimenpano

- **Horisontaaliasetus;** Euroopan parlamentin ja neuvoston asetus (EU) 2021/2116
 - [2\) Euroopan parlamentin ja neuvoston asetus \(EU\) 2021/2116 yhteisen maatalouspolitiikan rahoituksesta, hallinnoinnista ja seurannasta sekä asetuksen \(EU\) N:o 1306/2013 kumoamisesta, jäljempänä horisontaaliasetus.](#)

CAP- suunnitelman toimenpano

- **Markkinajärjestelyasetuksen muutosasetus;** Euroopan parlamentin ja neuvoston asetus (EU) N:o 1308/2013
 - 3) Euroopan parlamentin ja neuvoston asetus (EU) N:o 1308/2013 , maataloustuotteiden yhteisestä markkinajärjestelystä ja neuvoston asetusten (ETY) N:o 992/72, (ETY) N:o 234/79, (EY) N:o 1037/2001 ja (EY) N:o 1234/2007 kumoamisesta.
- Katso SPR 42 artikla hedelmä- ja vihannesalalla, mehiläishoitoala, humala-ala ja LIITE VI luetellut alat

CAP- suunnitelman toimenpano

- Euroopan parlamentin ja neuvoston asetusten toimeenpanemiseksi komissiolle annettiin toimivalta antaa alempiasteisia delegoituja ja täytäntöönpanoasetuksia. Näistä esityksen kannalta merkittävimpiä ovat:
 - **Suunnitelma-asetusta täydentävä delegoitu aset****us; [komission delegoitu aset](#) (EU) 2022/126 HUNAJA, HAMPPU, KOKEILUMAATALOUS**
 - **Maksajavirastoasetus; [komission delegoitu aset](#) (EU) 2022/127**
 - **Varainhoitoasetus; [komission täytäntöönpanoasetus](#) 2022/128 AVOIMUUS**
- Komission delegoitu aset (EU) 2022/1172
- Varainhoitoasetus 1046/2018

CAP- suunnitelman toimenpano

- **Muita täytäntöönpanoasetuksia:**

- [Komission täytäntöönpanoasetus 2021/2289 CAP strategiasuunnitelman sisällöstä](#)
- Komission täytäntöönpanoasetus 2021/2290 indikaattoreista ja niiden laskentamenetelmistä
- **Komission täytäntöönpanoasetus (EU) 2022/1475** Euroopan parlamentin ja neuvoston asetuksen (EU) 2021/2115 täytäntöönpanoa koskevista yksityiskohtaisista säännöistä YMP:n strategiasuunnitelmien arvioinnin sekä seuranta- ja arviointia varten toimitettavien tietojen osalta **LEADER / RAHASTOT**
- **Komission täytäntöönpanoasetus (EU) 2022/129** Euroopan parlamentin ja neuvoston asetuksen (EU) 2021/2115 mukaisista öljysiemeniä, puuvillaa ja viiniyttämisen sivutuotteita koskevia interventiotyyppejä sekä unionin tukeen ja YMP:n strategiasuunnitelmiin liittyviä tiedotus-, julkisuus- ja näkyvyysvaatimuksia koskevista säännöistä **TIEDOTUSVAATIMUS KOTISIVUILLA**
- Komission täytäntöönpanoasetus (EU) 2023/130 Euroopan parlamentin ja neuvoston asetuksen (EU) 2021/2115 täytäntöönpanosäännöistä vuotuisen tuloksellisuuskertomuksen sisällön esittämisen osalta
- Komission täytäntöönpanoasetus (EU) 2022/1173 Euroopan parlamentin ja neuvoston asetuksen (EU) 2021/2116 soveltamis säännöistä yhteisen maatalouspolitiikan yhdennetyn hallinto- ja valvontajärjestelmän osalta **EI KOSKE**

Valtiontukien suuntaviivat

- **Aligns** the provisions of the
- GBER with the new [Regional Aid Guidelines](#),
- the [Climate, Energy and Environmental State aid Guidelines](#),
- the [Risk Finance Guidelines](#),
- the [Research, Development and Innovation Framework](#)
- and the [Broadband Guidelines](#).

Valtiontukisäännöt

- Kohti vihreämpää valtiontukisääntelyä
 - [KOMISSIION TIEDONANTO Vuoden 2022 suuntaviivat ilmastotoimiin, ympäristönsuojeluun ja energia-alalle myönnettävälle valtiontuelle \(2022/C 80/01\)](#)
- [Ryhmäpoikkeusasetuksen muutos](#) (GBER)
- https://competition-policy.ec.europa.eu/system/files/2023-03/GBER_amendment_2023_EC_communication_annex_0.pdf
 - Aluetukia sekä pk-yritysten tukia koskevat ehdotukset , 41 artikla (Uusiutuvan energian tuet)
- [De minimis asetuksen muutos](#)
 - (3) On aiheellista korottaa jäsenvaltiossa yhdelle yritykselle kolmen vuoden aikana myönnettävän vähämerkityksisen tuen enimmäismäärä 275 000 euroon.
 - Vähämerkityksinen tuki ei ole SEUT-sopimuksen 107 artiklassa tarkoitettua valtiontukea.
 - Uusi opas julkaistu
 - <https://julkaisut.valtioneuvosto.fi/handle/10024/164694>

Maatalousalan valtiontuki - ABER

- Revision of the State aid Framework. New legal Framework as from 1.1.2023
- As from 1.1.2023, the State aid framework in the agricultural and forestry sectors and in rural areas will consist of the:
 - [The Agricultural Block Exemption Regulation 2023 – Commission Regulation \(EU\) 2022/2472 \(ABER\) \(OJ L 327, 21.12.2022, p. 1–81\)](#)
 - [Guidelines for State aid in the agricultural and forestry sectors and in rural areas 2023 \(OJ C 485, 21.12.2022, p. 1–90\)](#)
 - [“De minimis” Regulation for Agriculture \(1408/2013\) \(consolidated version\)](#)
 - [Press release](#) concerning the new State aid rules
 - Adopted [Impact Assessment](#)[Search for available translations of the preceding link●●●](#) and the [Executive summary](#)[Search for available translations of the preceding link●●●](#)

CAP- suunnitelman kansallinen toimenpano

- Hallituksen esitys HE 166/2022 laeiksi yhteisen maatalouspolitiikan strategiasuunnitelman hallinnoinnista ja maaseudun kehittämisen tukemisesta rahoituskaudella 2023—2027 on eduskunnan käsittelyssä
- Laki maaseudun kehittämisen tukemisesta rahoituskaudella 2023-2027 (1325/2022) <https://www.edilex.fi/saaduskokoelma/20221325.pdf>
- Laki yhteisen maatalouspolitiikan strategiasuunnitelman hallinnoinnista (1324/2022) <https://www.edilex.fi/saaduskokoelma/20221324.pdf>
- Laki Ruokavirastosta annetun lain 2 §:n muuttamisesta (1326/2022) <https://www.edilex.fi/saaduskokoelma/20221326.pdf>
- Laki Harmaan talouden selvitysyksiköstä annetun lain 6 §:n muuttamisesta (1327/2022) <https://www.edilex.fi/saaduskokoelma/20221327.pdf>
- Valtioneuvoston asetus yhteisen maatalouspolitiikan strategiasuunnitelman hallinnoinnista (1376/2022) <https://www.edilex.fi/saaduskokoelma/20221376.pdf>

VALTIONEUVOSTON ASETUSTUS MAASEUDUN YRITYSTUESTA RAHOITUSKAUDELLA 2023—2027

- VALTIONEUVOSTON ASETUSTUS MAASEUDUN YRITYSTUESTA RAHOITUSKAUDELLA 2023—2027
- [Lausuntopyyntö luonnoksesta valtioneuvoston asetukseksi maaseudun yritystuesta rahoituskaudella 2023-2027](#)Tiedosto avautuu uudessa välilehdessä PDF 411kB
- [muistio luonnoksesta valtioneuvoston asetukseksi maaseudun yritystuesta rahoituskaudella 2023-2027](#)Tiedosto avautuu uudessa välilehdessä PDF 928kB
- [asetusluonnos valtioneuvoston asetukseksi maaseudun yritystuesta rahoituskaudella](#)Tiedosto avautuu uudessa välilehdessä PDF 262kB 2023-2027
- Asetus vahvistettaneen 30.3.2023

VALTIONEUVOSTON ASETUSTUS MAASEUDUN YRITYSTUESTA RAHOITUSKAUDELLA 2023—2027

- 10 § Sovellettavat valtioneuvoston asetukset (LUONNOS)
- maatalousalan kokeilutuki liittyy ohjelma-asiakirjan mukaan SPR Art. 75 (2) (b)) kohdan mukaisesta maa- tai metsätalouteen liittyvän maaseudun yritystoiminnan käynnistämiseen, mukaan lukien uusien viljelijöiden tilanpidon aloittamisesta
- 11 § Maa- ja metsätalouden alkutuotannon ulkopuolisen yritystoiminnan käynnistystuki maatilalle (LUONNOS)
 - Valtiontuen arviointia koskevien sääntöjen osalta maataloustuotteiden ensiasteen jalostusta maatilatoimintana, joka on tarpeen eläin- tai kasvituotteen valmistamiseksi ensimyyntiä varten ei katsota jalostukseksi. Maataloustuotteiden jalostuksen ja markkinoinnin osalta vain viljelijän suorittama tuotteen myynti loppukuluttajille katsotaan maataloustuotteen kaupan pitämiseksi, jos se tapahtuu erillisissä, kyseiseen tarkoitukseen varatuissa tiloissa.

VALTIONEUVOSTON ASETUSTUS MAASEUDUN YRITYSTUESTA RAHOITUSKAUDELLA 2023—2027

- 17 § Tuki maatalousalan kokeiluun (LUONNOS)
- Maatalousalan kokeilutuki liittyy ohjelma-asiakirjan mukaan SPR Art. 75 (2) (b)) kohdan mukaisesta maa- tai metsätalouteen liittyvän maaseudun yritystoiminnan käynnistämiseen, mukaan lukien uusien viljelijöiden tilanpidon aloittamisesta
- Maatalousalan suuntaviivojen (37) kohdan mukaan tuen myöntämisen ensimmäisenä edellytyksenä on, että esitetty pienimuotoinen kokeilutoimenpide edistää tietyn taloudellisen toiminnan kehitystä. Suuntaviivojen (39) kohdassa on määritelty perusteet sille, että tuki edistää tietyn taloudellisen toiminnan kehitystä. Kokeilun osalta tulisi asetuksessa edellyttää, että suuntaviivoissa esitetty kolmen kohdan (i, ii ja iii) vaatimustenmukaisuus täyttyy.

VALTIONEUVOSTON ASETUSTUS MAASEUDUN YRITYSTUESTA RAHOITUSKAUDELLA 2023—2027

- 18 § Tuki yritystoiminnan kehittämiseen (LUONNOS)
- Tuki myönnetään suunnitelma-asetuksen 78 artiklan mukaisesti tukitoimenpidetyyppinä KNOW(78) Tietämyksen vaihto ja tiedon levittäminen.
- Suunnitelma-asetuksen 78 artiklan mukaisessa Tietämyksen vaihto ja tiedon levittäminen tukea voi myöntää tietämyksen vaihtoon ja tiedon levittämiseen erityisenä kohteena maaseutuyritysten kehittämien.
- Artiklan mukainen toimenpide voi kattaa kaikki sellaisiin asiaankuuluviin toimiin liittyvät kulut, joilla edistetään innovointia, koulutusta ja neuvontaa sekä muita tietämyksen vaihdon ja tiedon levittämisen muotoja, muun muassa laatimalla ja päivittämällä suunnitelmia ja tutkimuksia tarkoituksena vaihtaa tietämystä ja levittää tietoa.
- Voiko tuki voisi kohdistua maatalouden alkutuotannon ulkopuoliseen maatalousalan jalostukseen ja markkinoille saattamiseen?

VALTIONEUVOSTON ASETUSTUS MAASEUDUN YRITYSTUESTA RAHOITUSKAUDELLA 2023—2027

- **36 § Uusiutuvan energian ja uusiutuvan energian raaka-aineiden tuotantoon myönnettävän investointituen määrä (LUONNOS)**
- Tuen tulee täyttää kansallisen sitovan lainsäädännön vaatimukset
- Uusiutuvan energian tuki, joka myönnetään GBER 41 artiklan perusteella tulee täyttää 9.9. jälkeen 9.3.2023 annetun asetuksen vaatimukset.
- Tuen myöntämisessä on noudatettava myös tältä osin ryhmäpoikkeusasetuksen yhteisiä säännöksiä koskevaa I lukua ja valvontaa koskevaa II lukua sekä ympäristösuojeluun myönnettyä tukea koskevia III luvun 7 jakson säännöksistä 41 artiklan osalta (investointituki uusiutuvista energialähteistä tuotetun energian käytön edistämiseen).
- **Myös kasvihuonekaasupäästöjen säästökriteerit mukaisia** direktiivin (EU) 2018/2001 ja sen täytäntöönpanosäädöksen tai delegoitujen säädösten nojalla ja ne on valmistettu direktiivin liitteessä IX luetelluista raaka-aineista
- Missä määrin tuen myöntämisessä huomioidaan ei merkittävää haittaa – periaate.

VALTIONEUVOSTON ASETUSTUS MAASEUDUN YRITYSTUESTA RAHOITUSKAUDELLA 2023—2027

- **44 § Puutteet tiedotusvelvollisuuden täyttämistä** (LUONNOS)
- YMP:n strategiasuunnitelmiin liittyvissä tiedotus-, julkisuus- ja näkyvyysvaatimuksia koskevilla säännöillä edellytetään, että hakija tiedottaa myönnettyistä tuista kotisivuilla
- <https://eur-lex.europa.eu/legal-content/FI/TXT/PDF/?uri=CELEX:32022R0129&from=FI>
- 1 artikla d) unionin tunnuksen käyttö tietyissä maaseuturahastosta rahoitettavissa interventioissa sekä YMP:n strategiasuunnitelmia ja niiden perusteella saatua unionin tukea koskevat tiedotus-, julkisuus- ja näkyvyysvaatimukset. a) esittämällä tuensaajan virallisella verkkosivustolla, jos sellainen on, ja virallisilla sosiaalisen median tileillä lyhyt, tuen määrään suhteutettu kuvaus toimesta, sen tavoitteista ja tuloksista sekä tuomalla esiin unionilta saatava rahoitustuki;

MMM:n esittämät valintajaksot (LUONNOS)

- Maaseudun yritystukea saa hakea jatkuvasti.
- Hakemukset ratkaistaan valintajaksoittain, jotka ovat:
 - 1) 16 päivästä lokakuuta 15 päivään joulukuuta;
 - 2) 16 päivästä joulukuuta 15 päivään helmikuuta;
 - 3) 16 päivästä helmikuuta 15 päivään huhtikuuta;
 - 4) 16 päivästä huhtikuuta 15 päivään kesäkuuta;
 - 5) 16 päivästä kesäkuuta 15 päivään elokuuta;
 - 6) 16 päivästä elokuuta 15 päivään lokakuuta.
- Valintajakson jälkeen hakemuksiin annetaan myönteiset tai kielteiset päätökset siten, että tietyinä ajanjaksona vireille tulleet hakemukset vertaillaan keskenään ja rahoitettavat hakemukset valitaan niistä valintaperusteiden mukaisesti.
 - Puutteelliset hakemukset hylätään

MMM:n vahvistamat valintaperusteet

- Valintaperusteita käytetään tukihakemusten arviointiin ja niitä sovelletaan yritysten käynnistämistä, kehittämistä ja investointeja koskeviin toimenpiteisiin.
- Valintaperusteet muodostuvat kuudesta aihealueesta:
 - 1) toimenpiteen toteutuspaikka, 15 %
 - 2) toimenpiteen soveltuvuus, 20 %
 - 3) toimenpiteen toteutettavuus, 10 %
 - 4) toimenpiteen liiketoiminnallisuus, 25 %
 - 5) työllisyysvaikutukset 15 % sekä
 - 6) kokonaiskestävyys 15 %.

Yritystukien valintaperusteet

- Valintaperusteisiin sovelletaan numeerista 0-4 asteikkoa, jossa mahdollisuus käyttää puolikkaita pisteitä välillä 0,5-3,5.
- Mikäli toimenpidettä koskeva tukihakemus ei täytä tiettyä valintaperustetta lainkaan, saa aihealueesta nolla pistettä.
- Jokaisesta aihealueesta tulee saada vähintään 0,5 pistettä
- Painotetun yhteispistemäärän tulee olla vähintään 2,0 pistettä.
- Jos pisteytystä koskeva kuvausteksti ei tuenhakijoina olevien yritysten ja toimialojen heterogeenisyydestä johtuen sovellu kirjaimellisesti kyseisen tukihakemuksen arviointiin, valitaan vaihtoehdoksi kuvausteksti, joka lähinnä soveltuu kyseisen tukihakemuksen arviointiin.
 - Valintaperuste 5. Toimenpiteen työllisyysvaikutukset henkilötyövuosina

1. Toimenpiteen toteutuspaikka (15 %)

- Harvaan asuttu maaseutu: 4 = vastaa erinomaisesti
- Ydinmaaseutu: 3 = vastaa hyvin
- Kaupungin läheinen maaseutu: 2 = vastaa kohtalaisesti
- Kaupungin kehysalue: 1 = vastaa heikosti
- Kaupunkialue: 0 = ei vastaa (poisrajattu kaupunkialue), 0,5 pistettä annetaan kuitenkin silloin, kun kyseessä on tukikelpoiseksi määritelty ulompi kaupunkialue.
- **Valintaperusteet rajaa suoraan sisemmän kaupunkialueen ELY-keskuksen myöntämien yritystukien ulkopuolelle.**
 - koskee myös alle 30 000 asukkaan kaupunkeja

2. Toimenpiteen soveltuvuus (20 %)

- **Miten toimenpide vastaa ja toteuttaa alueellisia tavoitteita (Hämeen alueellista maaseutus suunnitelmaa) tuloksellisesti ja vaikuttavasti;**
 - Toimenpiteellä on merkittävä vaikutus alueellisten tavoitteiden saavuttamiseen: 4 = vastaa erinomaisesti
 - Toimenpiteellä on selkeästi tunnistettavissa olevia vaikutuksia alueellisten tavoitteiden saavuttamiseksi: 3 = vastaa hyvin
 - Toimenpiteellä on vähäisiä vaikutuksia alueellisten tavoitteiden saavuttamiseen: 2 = vastaa kohtalaisesti
 - Toimenpiteellä on heikko kytkentä alueellisten tavoitteiden saavuttamiseen: 1 = vastaa heikosti
 - Toimenpiteellä ei ole riittävästi vaikutusta alueellisten tavoitteiden saavuttamiseen tai arviointia ei voida tehdä puuttuvan tiedon vuoksi: 0 = ei vastaa

3. Toimenpiteen toteutettavuus (10 %)

- **Missä määrin toimenpide tukee yrityksen toiminnan käynnistymistä tai kehittymistä;**
 - Toimenpiteen toteuttamiskelpoisuus on erinomainen ja toteutustapa on korkeatasoinen. Toimenpide on määritelty erittäin selkeästi ja se tukee yrityksen toiminnan käynnistymistä tai kehittymistä merkittävästi. 4 = vastaa erinomaisesti
 - Toimenpiteen toteuttamiskelpoisuus on hyvä ja toteutustapa on laadukas. Toimenpide on määritelty selkeästi ja se tukee yrityksen toiminnan käynnistymistä tai kehittymistä kohtalaisesti: 3 = vastaa hyvin
 - Toimenpide on toteutettavissa ja sen toteutustapa vastaa perustasoa. Toimenpide on määritelty melko selkeästi ja se tukee yrityksen toiminnan käynnistymistä tai kehittymistä riittäväällä tavalla: 2 = vastaa kohtalaisesti
 - Toimenpiteen toteuttamisen edellytykset ovat heikot. Toimenpidettä ei ole määritelty tarpeeksi selkeästi eikä se tue yrityksen toiminnan käynnistymistä tai kehittymistä riittäväällä tavalla: 1 = vastaa heikosti
 - Toimenpide ei ole toteuttamiskelpoinen tai arviointia ei voida tehdä puuttuvan tiedon vuoksi: 0 = ei vastaa

4. Toimenpiteen liiketoiminnallisuus (25 %)

- Toimenpiteen vaikutus yrityksen liiketoimintaedellytysten parantamiseen, kilpailukyvyyn vahvistamiseen, tuottavuuteen, yritystoiminnan jatkuvuuteen ja mitä vaikutuksia sillä on pitkän aikavälin tuottavuuden kasvulle;
 - Toimenpide antaa merkittävää lisäarvoa taloudelliselle toiminnalle ja sillä on merkittävä vaikutus yrityksen liiketoimintaedellytysten parantamiseen, kilpailukyvyyn vahvistamiseen, tuottavuuteen, yritystoiminnan jatkuvuuteen sekä sitä kautta merkittäviä vaikutuksia pitkän aikavälin tuottavuuden kasvulle: 4 = vastaa erinomaisesti
 - =====
 - Toimenpide antaa lisäarvoa taloudelliselle toiminnalle tai sen elpymiselle ja sillä on vaikutusta yrityksen liiketoimintaedellytysten parantamiseen, kilpailukyvyyn vahvistamiseen, tuottavuuteen, yritystoiminnan jatkuvuuteen sekä sitä kautta vaikutuksia pitkän aikavälin tuottavuuden kasvulle (esimerkiksi digitalisaation avulla): 2=
 - vastaa kohtalaisesti
 - =====
 - Toimenpide antaa vähäistä lisäarvoa taloudelliselle toiminnalle tai sen elpymiselle ja sillä on vähäinen vaikutus yrityksen uudistumiseen, liiketoimintaedellytysten parantamiseen, kilpailukyvyyn vahvistamiseen, tuottavuuteen, yritystoiminnan jatkuvuuteen sekä sitä kautta vähäisiä vaikutuksia pitkän aikavälin tuottavuuden kasvulle (esimerkiksi digitalisaation avulla): 1 = vastaa heikosti
 - Toimenpide ei anna lisäarvoa taloudelliselle toiminnalle tai arviointia ei voida tehdä puuttuvan tiedon vuoksi: 0 = ei vastaa

5. Toimenpiteen työllisyysvaikutukset HTV (15 %)

- **Hämeen ELY-keskuksen arvio toimenpiteen johdosta syntyvien odotettujen uusien työpaikkojen ja työllisyysvaikutuksen arvioitu julkisen tuen määrä euroa/HTV**
 - Toimenpiteen johdosta syntyvien uusien työpaikkojen julkisen tuen määrä on alle 5 000 euroa: 4 = vastaa erinomaisesti
 - Toimenpiteen johdosta syntyvien uusien työpaikkojen julkisen tuen määrä on alle 10 000 euroa: 3,5 = vastaa erittäin hyvin
 - Toimenpiteen johdosta syntyvien uusien työpaikkojen julkisen tuen määrä on alle 20 000 euroa: 3 = vastaa hyvin
 - Toimenpiteen johdosta syntyvien uusien työpaikkojen julkisen tuen määrä on alle 30 000 euroa: 2,5 = vastaa hyvin
 - Toimenpiteen johdosta syntyvien uusien työpaikkojen julkisen tuen määrä on alle 40 000 euroa: 2 = vastaa kohtalaisesti
 - Toimenpiteen johdosta syntyvien uusien työpaikkojen julkisen tuen määrä on alle 50 000 euroa: 1,5 = vastaa tyydyttävästi
 - Yrityksen työpaikat säilyvät ennallaan tai työpaikkojen syntyminen on epävarmaa tai julkisen tuen määrä yli 50 000 euroa: 1 = vastaa heikosti
 - Yrityksen työpaikat vähenevät yrityksen tehostaessa toimintaansa digitalisaation avulla 0,5
 - Yrityksen työpaikat vähenevät tai arviointia ei voida tehdä puuttuvan tiedon vuoksi: 0 = ei vastaa

6. Toimenpiteen kokonaiskestävyys (15 %)

- 6. Toimenpiteen kokonaiskestävyys, vaikutukset kestävän kehityksen periaatteiden toteutumiseen
 - Merkittävä vaikutus, vastaa erinomaisesti 4
 - Selkeästi tunnistettavissa olevia vaikutuksia, vastaa hyvin 3
 - Vähäisiä vaikutuksia, vastaa kohtalaisesti 2
 - Heikko kytkentä kestävän kehityksen periaatteisiin, vastaa heikosti 1
 - Ei vaikutusta tai arviointia ei voida tehdä, ei vastaa 0
- Tarkastellaan ns. kokonaiskestävyyttä = kestävyyttä kaikkine ulottuvuuksineen (ekologinen, kulttuurillinen, taloudellinen, sosiaalinen).
 - Jos ei ole merkittävää vaikutusta neljän eri ulottuvuuteen, ei voi saada täysiä 4 pistettä

CAP:n alueellinen toimenpano

- Ohjelman toimenpano Hämeen ELY-keskuksen alueella
 - Hämeen ELY-keskuksen ja alueen Leader-ryhmien välinen yhteistyöasiakirja
 - CAP-suunnitelman mukaisen maaseudun yritysrahoituksen suuntaaminen Hämeessä 2023–2027 –asiakirja
- MMM:n vahvistamat valintaperusteet
 - CAP:n erityistavoite ET8 vaikuttavuusindikaattori I.24 Työllisyysasteen kehitys maaseutualueilla, eriteltyinä sukupuolen mukaan.
- Alueelliset linjaukset (valmistelussa)
 - KOMISSION TÄYTÄNTÖÖNPANOASETUKSEN (EU) 2021/2289 liitteen 4.7 b kohdan mukaisesti
 - b) tapauksen mukaan yleinen luettelo tukeen kelpaamattomista investoinneista, jotka ovat muita kuin asetuksen (EU) 2021/2115 73 artiklan 3 kohdassa säädetyt

Maaseudun yritysrahoituksen suuntaaminen Hämeessä 2023–2027

- MMM:n vahvistamat valintaperusteet, (uudet työpaikat työllisyysasteen kehitys maaseutualueilla)
 - Alueellisen maaseutuohjelman painotukset
- Hämeen ELY-keskuksen ja alueen Leader-ryhmien välinen yhteistyöasiakirja
- Maaseudun yritysrahoituksen suuntaaminen Hämeessä 2023–2027 – asiakirja

Lisätietoja CAP- suunnitelman yritysrahoituksesta

MMM:n ja Ruokaviraston verkkosivuilta ja osoitteesta **maaseutu.fi**

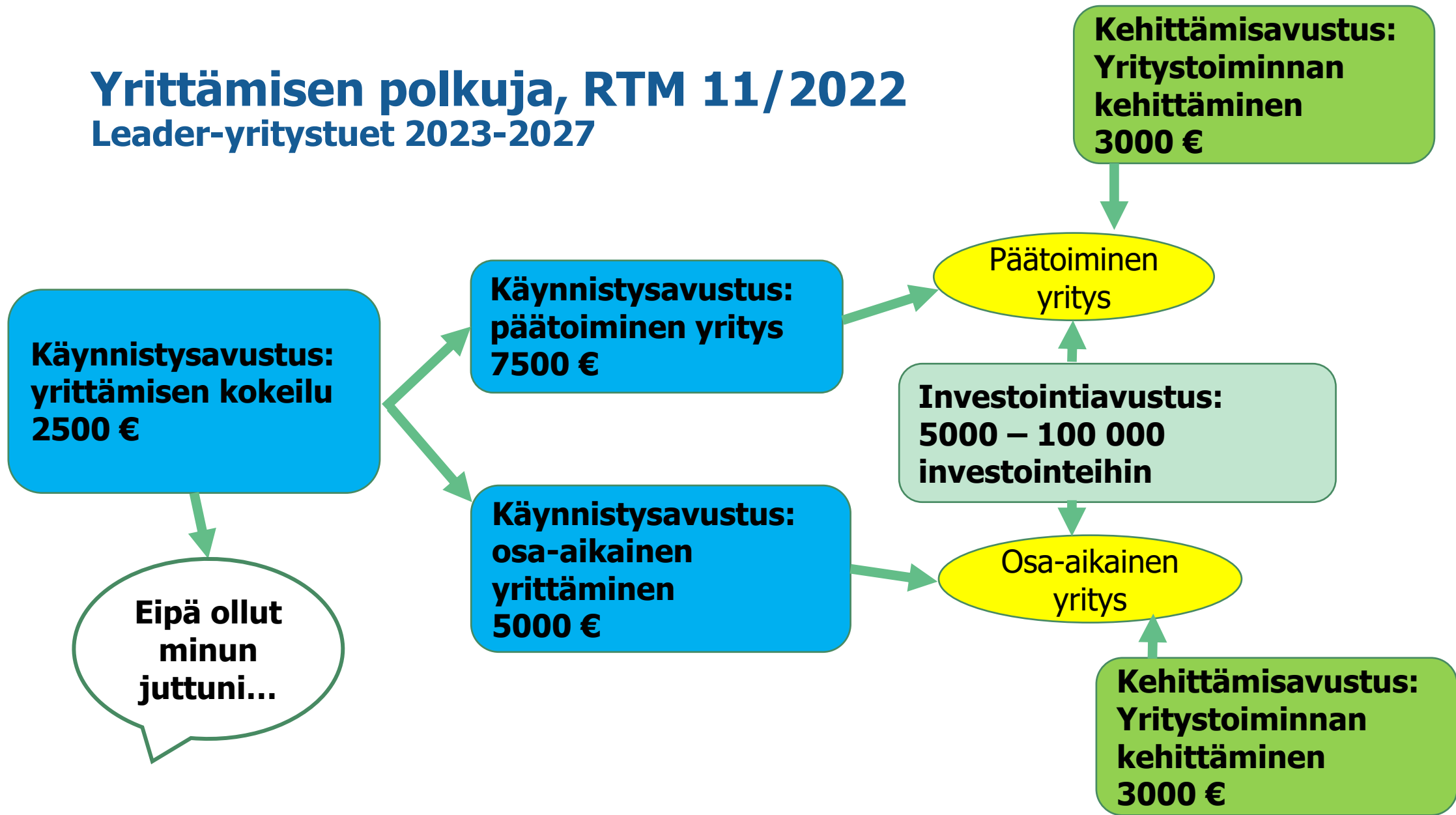
Hämeen ELY-keskus:

Kari Palvaila, 0295 025 082, Olli Löyttyniemi, 0295 025 074

- [Linnaseutu ry](#), toiminnanjohtaja Jussi Pakari, 041 468 8300, toimisto@linnaseutu.fi
- [LounaPlussa ry](#), toiminnanjohtaja Tuula Kallioinen, 050 5834715, tuula.kallioinen@lounaplussa.fi
- [EMO ry](#), toiminnanjohtaja Esko Pietari, 050 573 2972, emo@emory.fi
- [Päijänne Leader Ry](#) anu.taipale@paijanne-leader.fi puh. 040 7642462, Jukka-Pekka Jauhiainen puh. 0400 876 442
- [Leader toimintaryhmä Pohjois-Kymen Kasvu](#) toimisto@pohjois-kymenkasvu.fi, puh. 040 586 1134

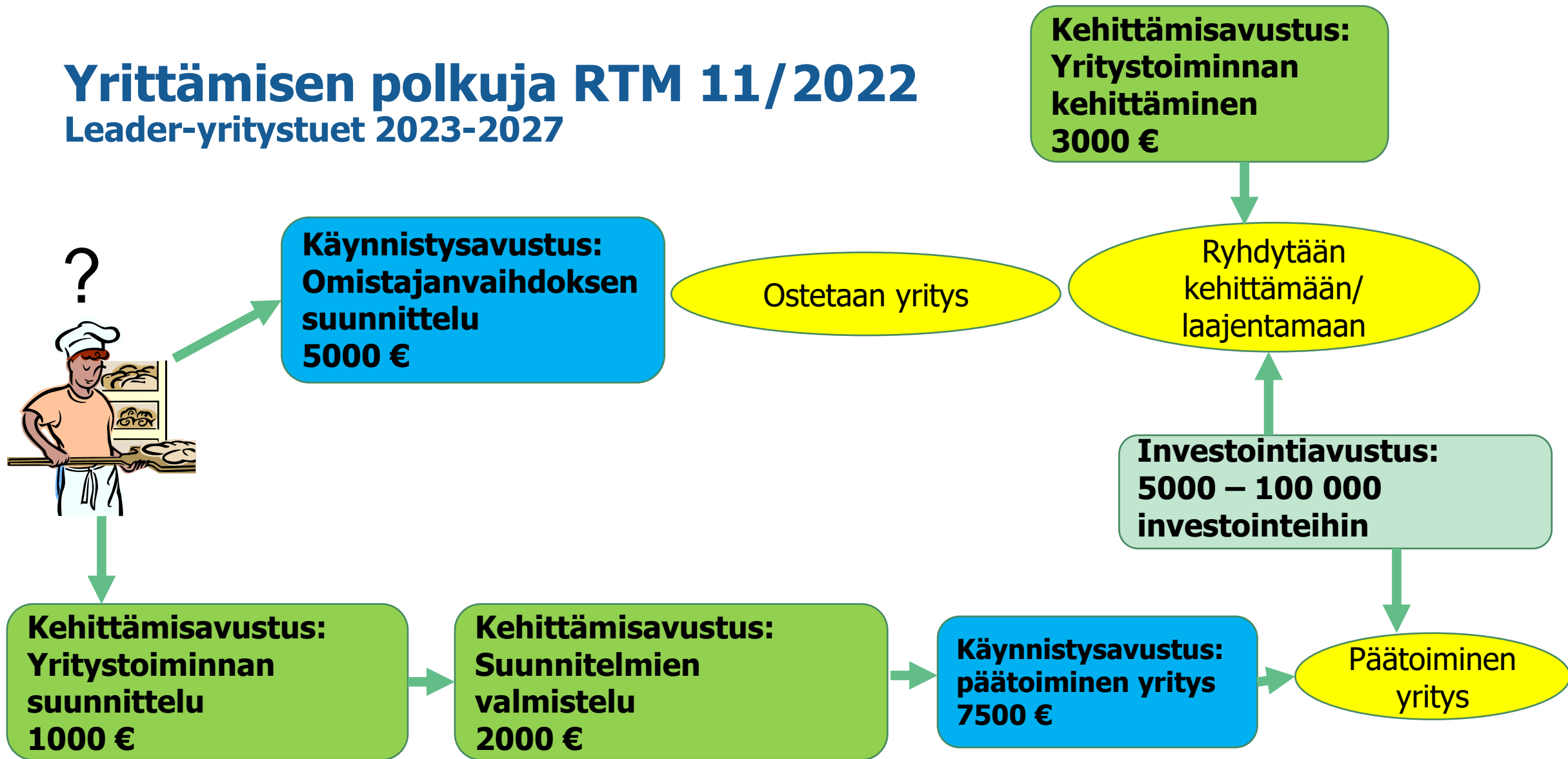
Yrittämisen polkuja, RTM 11/2022

Leader-yritystuet 2023-2027



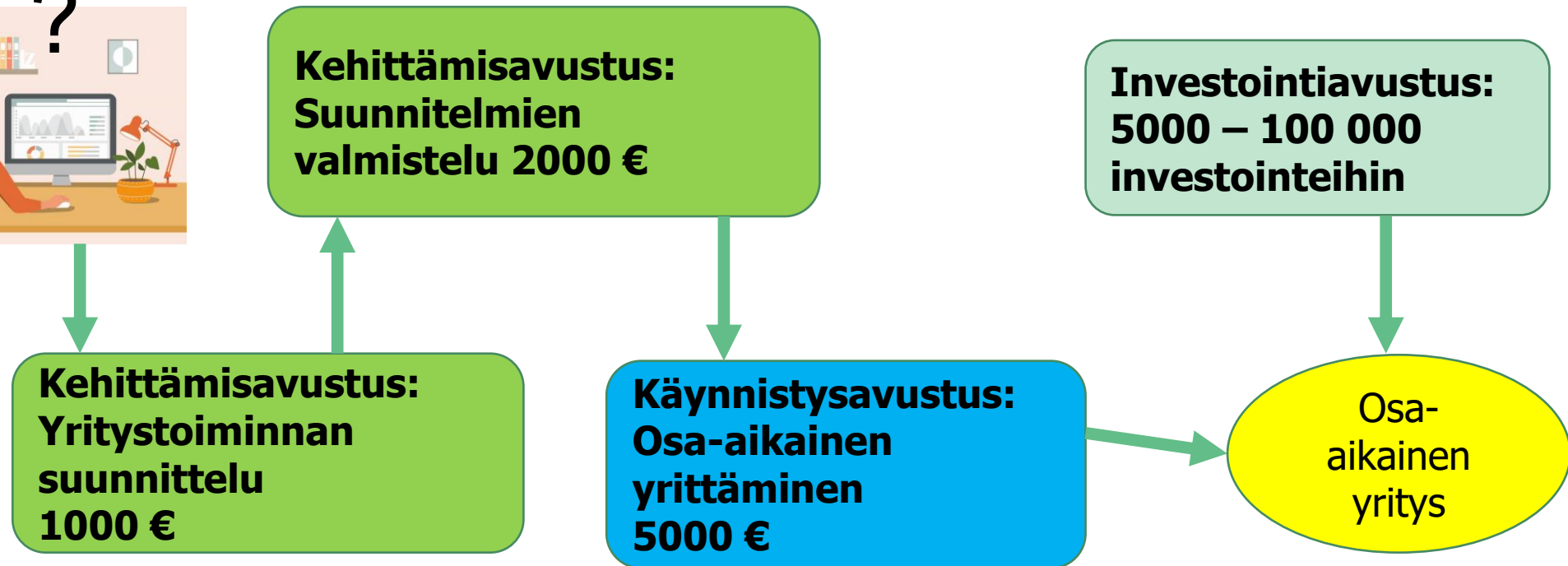
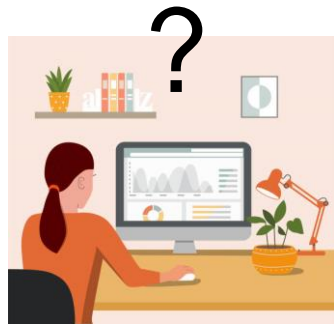
Yrittämisen polkuja RTM 11/2022

Leader-yritystuet 2023-2027



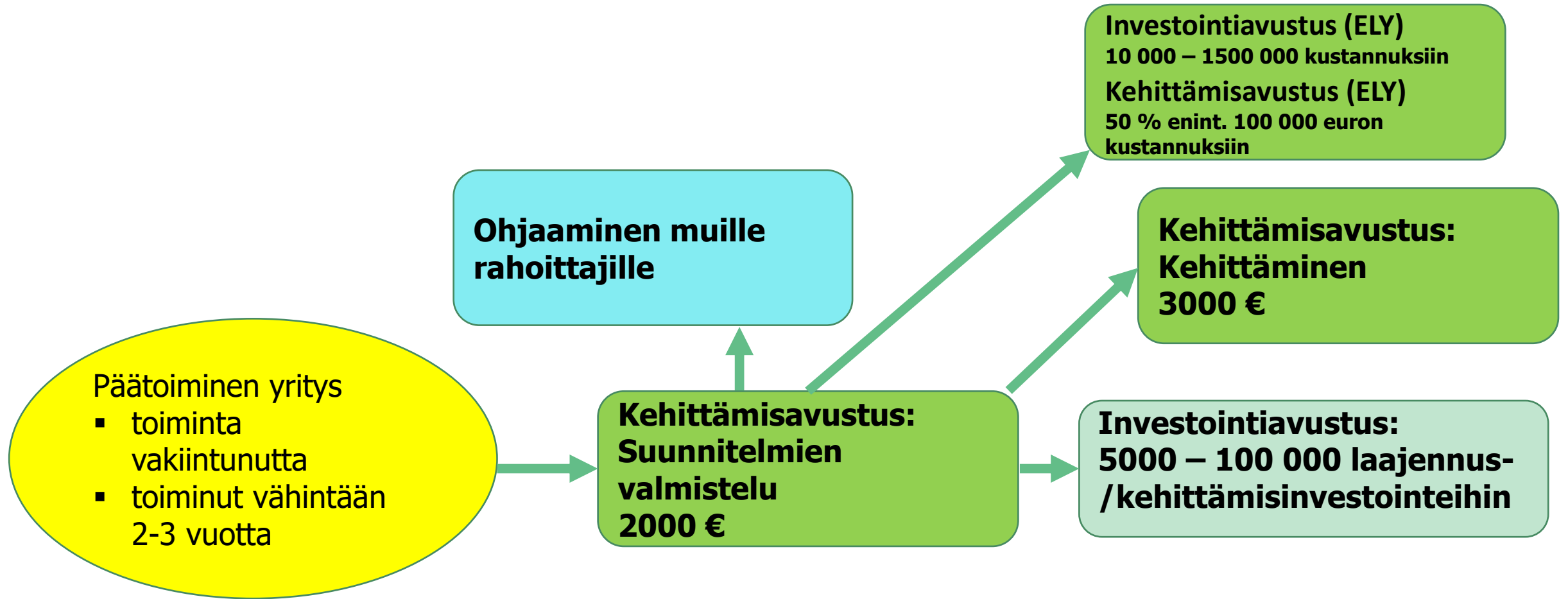
Yrittämisen polkuja RTM 11/2022

Leader-yritystuet 2023-2027



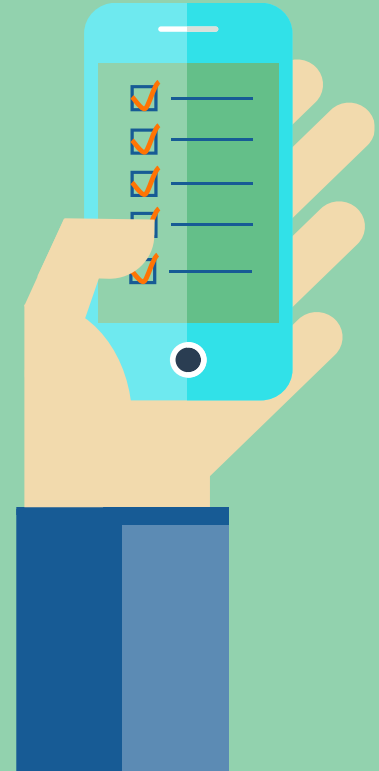
Toimivan yrityksen kehittäminen ja/tai laajentaminen

Leader-yritystuet 2023-2027



Kiitos mielenkiinnosta

Hämeen ELY-keskus
Kari Palvaila, 0295 025 082
kari.palvaila(at)ely-keskus.fi





maaseutu.fi



Euroopan unionin
rahoittama



Euroopan unionin
osarahoittama





maaseutu.fi



Euroopan unionin
rahoittama



Euroopan unionin
osarahoittama