



Lammastuotannon perusta on terveet ja hyvärakenteiset eläimet. Rakenneominaisuuksien jalostamiseen kannattaa kiinnittää huomioita, koska tervarakenteinen lammas on pitkäikäinen ja kestävä. Eläinsuojeluasetuksen antamat reunaehdot ohjaavat jalostusta. Reunaehdot ovat, ettei eläimen rakenne saa aiheuttaa haittaa eläimen terveydelle ja hyvinvoinnille. Seuraavalle sukupolvelle tulee valita keskivertoa parempia yksilöitä perinnöllisyyden edistämiseksi. Ilman ominaisuuksien arviointia ja tarkkaa valintaa, edistyminen jalostuksessa on kuitenkin mahdotonta.

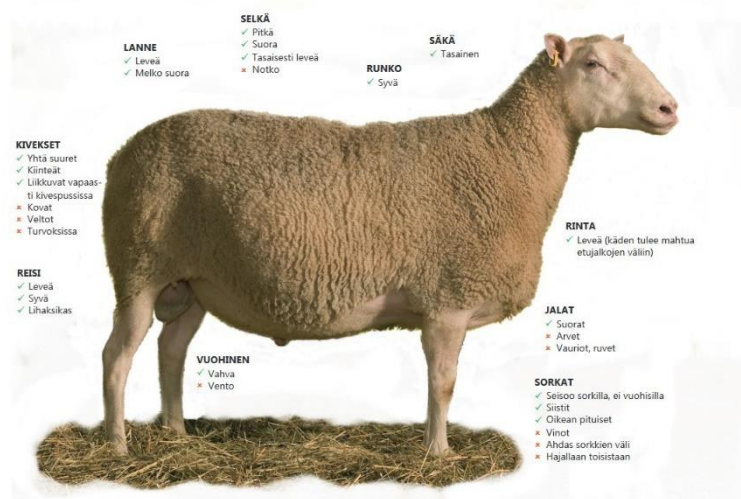
Tavoitteet

Lammasjalostuksen ensisijaisena tavoitteena on rodun säilyttäminen ja eläinaineksen parantaminen siten, että tuotannon kannattavuutta ja lopputuotteiden laatua voidaan parantaa ilman, että eläinten hyvinvointi tai terveys kärsii. Tärkeimmät jalostettavat ominaisuudet ovat kasvukyky, ruhon laatu, hedelmällisyys, emo-ominaisuudet, kestävyys ja rakenne. Alkuperäisrotujen jalostuksessa kiinnitetään huomiota myös villan laatuun, väreihin ja geneettisen monimuotoisuuden säilymiseen. Liharotujen jalostuksessa pääpaino on lihakuuden ja kasvukyvyn edistämässä. Vaikka rakenteen tavoiteltavat ominaisuudet vaihtelevat hieman roduittain ja rotutyypeittäin, voidaan terveille rakenteelle löytää yhteneväisyyksiä yli roturajojen.

Kantakirja

Kantakirja on puhtasrotuisten, jalostukseen käytettävien eläinten rekisteri, joka sisältää jalostukseen käytettävien puhtasrotuisten eläinten jalostusarvon määrittämiseksi saatuja tuloksia sekä tietoa eläinten perinnöllisistä erikoispiirteistä ja -virheistä. Kantakirjaohjesäännöissä on määritetty jalostustavoitteet ja rotukohtaiset ominaisuudet kullekin rodulle.

Kantakirjausarvostelun yhteydessä tapahtuu varsinainen kantakirjausluokitus. Lammas saa yksilökohtaisen kantakirjanumeron, kun se on hyväksytty kantakirjaan. Kaikki puhtasrotuiset eläimet hyväksytään kantakirjan perusluokkaan jalostusjärjestön toimesta. Kantakirjan arvoluokitus tehdään, kun eläimellä on riittävästi tuotostuloksia. Luokituksen jälkeen eläin saa arvoluokan 1, 2 tai 3 riippuen siitä, kuinka hyvät tulokset ja kuinka hyvä rakenne sillä on. Kantakirjausarvostelu täydentää hyvin karitsoiden jalostusarvostelua, sillä siinä saadaan tietoa aikuisten lampaiden painoista ja rungonmitoista, rakenteesta, emo-ominaisuuksista sekä villan laadusta.





Jalostusarvoennusteet eli Indeksit

Karitsoiden 4 kk:n painon, sekä ultraäänilaitteella mitatun lihaksen ja rasvan paksuuden pohjalta kaikille puhdasrotuisille lampaille määritetään jalostusarvot eli indeksit, BLUP-eläinmallimenetelmällä. Indeksejä ovat 4 kuukauden indeksi, lihakkuus- ja rasvaindeksi sekä näistä laskettu lihantuotantoindeksi. Lisäksi lasketaan muotoindeksi. Ennen laskentaa painot korjataan iän suhteen kullekin rodulle erikseen. Lisäksi laskennassa otetaan huomioon kaikki eläimen sukulaistiedot sekä vuoden, rodun, tilan, sukupuolen, vuonuekoon ja emän iän vaikutus eläimen tuloksiin.

Kasvuindeksi kuvaa eläimen perinnöllistä kasvukykyä. Indeksissä huomioidaan karitsan oma ja rekisteristä löytyvien sukulaisten 4 kk:n paino.

Lihakkuusindeksi kuvaa eläimen lihakkuuden periyttämiskykyä. Lihakkuusindeksin laskenta perustuu lammasasiantuntijan toimesta, ultraäänilaitteella mitatun selkälihaksen paksuuteen.

Rasvaindeksi kuvaa perinnöllistä rasvoittumistaipumusta. Rasvaindeksin laskenta perustuu lammasasiantuntijan toimesta, ultraäänilaitteella mitatun selkälihaksen päällä olevan rasvan paksuuden perusteella. Alhainen indeksi tarkoittaa korkeaa rasvoittuvuustaipumusta.

Lihantuotantoindeksi on yhdistelmäindeksi, joka muodostuu kasvunopeudesta sekä selkälihaksen ja rasvan paksuudesta. Indeksissä painotetaan eri ominaisuuksia taloudellisten painokerrointen mukaan. Lihantuotantoindeksi soveltuu jalostuseläinvalintaan erinomaisesti.

Lammasasiantuntijan tekemän ulkomuotoarvostelun perusteella lasketaan ulkomuotoindeksi, joka kuvaa teurasluokan periyttämiskykyä. Ulkomuotoarvostelu tehdään 90–150 päivän ikäiselle karitsalle. Arvostelu tehdään kaikille tilan puhdasrotuisille eläimille. Ulkomuotoarvostelun asteikkona käytetään EUROP-asteikkoa, jossa on kirjaimien lisäksi + / - -asteikko. Arvostelussa E-arvosana annetaan erinomaisen hyvin kehittyneistä ja täyteläisistä lihaksista, kun taas P-arvosana annetaan heikosti kehittyneistä, kuopalla olevista lihaksista. Karitsalle annetaan oma arvosanansa etuosasta (lavanseutu), selästä ja takaosasta (paistit). Näiden lisäksi annetaan edellisistä johdettu yleisarvosana. Eläimen tulee arvosteluhetkellä seisoa luonnollisessa asennossa tasaisella alustalla.



Rakenne- ja villa-arvostelu

Lampaan rakennetta arvosteltaessa eläintä tulisi pystyä esteettömästi tarkastelemaan sivulta, edestä ja takaa. Eläintä tulisi arvioida sekä silmämääräisesti että tunnustelemalla, rakenteen eri osa-alueet huomioon ottaen. Etenkin jalka-asentoja, liikkeitä ja eläimen yleisolemusta on helpointa arvioida kovalla ja tasaisella alustalla. Lampaan rakennetta on helpointa arvioida keritystä eläimestä, tällöin villa ei peitä mahdollisia rakennevirheitä. Keritsemättömän lampaan arvostelussa tunnustelu on erityisen tärkeää. Lampaan tulisi olla rakenteeltaan sopusuhtainen ilman liioiteltuja piirteitä. Rungon tulisi olla pitkä, syvä ja pyöreä, jotta tilanpuute ei rajoita eläimen syöntikykyä tai karitsoiden kasvua. Rinnan ja rungon tulisi olla edestä katsottuna leveitä. Selkälinjan tulisi olla suora. Säkä ei saa erottua terävänä. Lantion tulisi olla leveä, jotta karitsoinneissa ei tule ongelmia. Lantio ei myöskään saa suipentua häntää kohti, sillä suippo lantio heikentää lihaksikkuutta. Etu- ja takajalkojen tulisi olla edestä ja sivusta katsottuna suorat. Etenkin pihkintuisuutta, länkisäärisyyttä tai jalkojen kiertymistä ulos- tai sisäänpäin ei toivota. Suorat, oikea-asentoiset jalat mahdollistavat luonnollisen suoran liikeradan, pääasiassa eteen- ja taaksepäin suuntautuvat liikkeet. Sorkkien kärkien tulee osoittaa suoraan eteenpäin. Epätasaisesti kasvanut sorkka voi kertoa myös jalan virheellisestä asennosta. Sorkka ei saa





olla haja-asentoinen, mutta kynsien väli ei saa olla myöskään liian ahdas. Vuohisten tulisi olla vahvat, eivätkä ne saa olla liian taipuisat eli vennot tai liian suorat. Sopiva vuohiskulma on noin 45°. Vuohiset eivät saa olla myöskään liian lyhyet tai pitkät. Sorkkien tulisi olla oikea-asentoiset ja tasaisesti kuluneet.

Lampaan normaali purenta on tasapurenta tai aavistuksenomainen, alle 1 millimetrin yläpurenta. Alaetuhampaiden tulee osua yläleuan ientyynyyn. Yläpurennassa eläimen yläleuka on alaleukaa pidempi, alapurennassa päinvastoin alaleuka on pidempi kuin yläleuka. Purentavirheet harvoin paranevat iän myötä ja ovat usein perinnöllisiä, joten jalostukseen tulisi valita vain purennaltaan normaaleita yksilöitä.

Villa-arvostelun kirjattavia ominaisuuksia ovat: - Kiharakaaret: kiharakaarien määrä 3 cm:llä - Hienous: edestä, keskeltä ja takaa, asteikko 48–60 (48 karkea/suora ja 60 erittäin hieno) esim. 54–54–54 (=keskihieno) - Pituus: tapulin pituus (cm) - Tasaisuus: asteikko 1–5, heikoin 1 ja paras 5 - Tiheys: asteikko 1–5, heikoin 1 ja paras 5 - Tapulit: asteikko 1–5, heikoin 1 ja paras 5 - Kiilto: asteikko 1–5, heikoin 1 ja paras 5

Huomioita pässin valintaan Etenkin siitospäseillä takajalkojen hyvä rakenne ja toimintakyky on tärkeitä, sillä ne tekevät suuren osan töistään takajalkojensa varassa. Takajalkojen kinnernivelen kulman tulisi olla noin 150–155°. Pässillä tulee olla kaksi normaalisti kehittyntä ja laskeutunutta kivestä. Normaalit kivekset tuntuvat sienimäisen kiinteiltä, mutta eivät kovilta tai pehmeiltä. Lisäkivesten tulee tuntua kivespussissa kivesten päällä. Siitoskäyttöön valittavan pässin kivesten ympärysmittan tulisi olla vähintään 30 cm, koko vaikuttaa siittiötuotantoon. Tarkista siitoskäyttöön harkituilta pässeiltä myös peniksen kunto!

Huomioita uuhien valintaan Uuhella tulee olla symmetrinen, kaksilohkoinen utare, jonka molempiin utarelohkoihin liittyy yksi vedin. Utarerakenne on tärkeää huomioida erityisesti utareterveyden takia. Ihanteellinen utare laskeutuu reiden ja kintereen puoliväliin, vetimet ovat noin 45° kulmassa (kello 4 ja 8). Lisävetimiä ei toivota. Erityisen pienet vetimet voivat viitata hermafroditismiin, erityisesti yhdistettynä epätavallisesti kehittyneeseen vulvaan ja suurentuneeseen klitorikseen ja hyvään kasvukykyyn. Hermafrodiitilla lampaalla on sekä uuhien että pässin sukuelimet. Älä jätä epäilyä hermafrodiittia katraaseen.

Eläinkauppa

Myytävän eläimen on oltava terve. Kaikki osto- ja myyntitapahtumat on kirjattava lammis- ja vuohirekisteriin 7 vuorokauden sisällä tapahtumasta. Kauppakirja / tosite kaupasta ja viralliset terveystodistukset on säilytettävä vähintään 5 vuotta. Kun eläinkaupasta tehdään kirjallinen kauppakirja, josta löytyvät ostajan, myyjän ja eläimen tiedot, täyttyy eläinkauppaan liittyvä maatalouden kirjaamisvaatimus. Terveystodistukseen kirjataan tarttuvien tautien, kuten ulkoloisten (väiveet), loisten, orfin, silmätulehduksen, sorkkamädän, yskän tai ripulin esiintyminen tilalla sekä loistorjuntasuunnitelma.

Pässeiltä tarkastetaan kivekset mahdollisten vikojen varalta. Uuhikaupassa mahdollisesti vahinkotiineyksien välttämiseksi tehdään myytävien eläimien tiineystarkastus. **Tilalta siirrettävällä eläimellä tulee olla korviin kiinnitettyä asianmukaiset korvamerkkit.** Tarkista, että kaupan kohteena olevan eläin vastaa kokonaisuudessaan sukutodistuksen tietoja. Purentavikojen välttämiseksi on syytä myös tarkastaa hampaiden kunto ja purenta. Hampaiden on myös vastattava ikää.



Laatukaritsaa lihaketjuun: Eläinainees ja jalostus

Lampaanlihan tuotantoketjun kehittäminen



Euroopan maaseudun
kehittämisen maatalousrahasto:
Eurooppa investoi maaseutualueisiin

5

Laatukaritsaa lihaketjuun: Eläinainees ja jalostus

Lampaanlihan tuotantoketjun kehittäminen



Euroopan maaseudun
kehittämisen maatalousrahasto:
Eurooppa investoi maaseutualueisiin

5