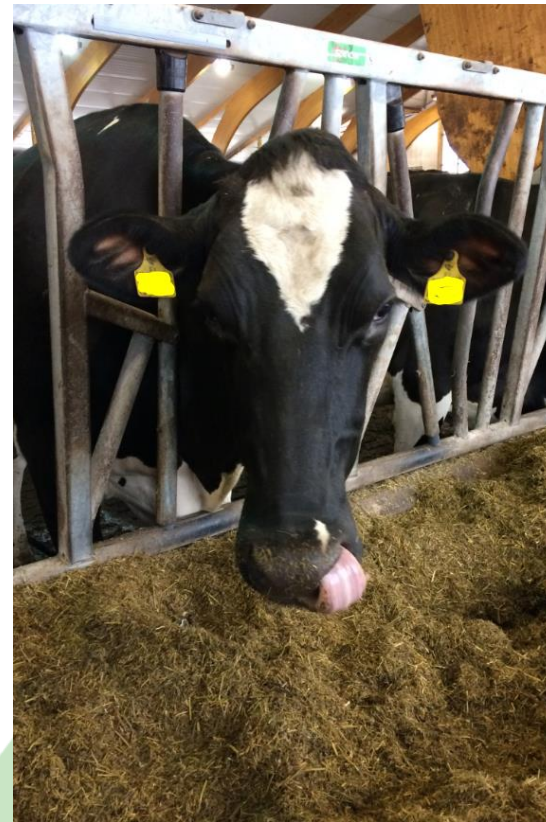


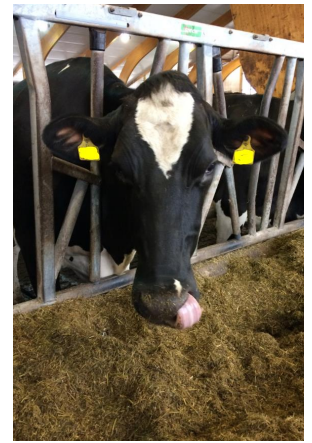
Ruokinta tuotosseurantatiloilla vuonna 2017

Tuija Huhtamäki
ProAgria Keskusten Liitto
27.3.2018



Ruokintapöydällä tänään

- ProAgrian ruokintapalvelujen peitto
- Millaisilla rehuilla tuotettiin vuonna 2016 ja erot edellisvuoteen?
- Rehun hyväksikäyttölukuja
- Säilörehun laatu
- Rehuannoksen koostumus eri tuotosluokissa
- Ravintoaineiden hyväksikäyttö maidontuotannossa



ProAgria MaitoTulosseminaari 27.3.2018/Huhtamäki



ProAgria Keskusten ja ProAgria Keskusten Liiton johtamisjärjestelmälle on myönnetty ryhmäsertifikaatti

Ruokintaa suunnitellaan entistä tarkemmin

	2014	2015	2016	2017
Ruokinnan suunnittelu lehmille, % TuSe-tiloista	70	65	67	66
Ruokinnan suunnittelu hiehoille, % TuSe-tiloista	50	54	55	56
Ruokintasuunnitelmia lehmille, kpl/tila	3,2	3,9	4,4	4,6

Ruokinnan seurantalaskelmat; Päivä- ja Jakso-laskelmat kertovat ruokinnan toteutuksesta.



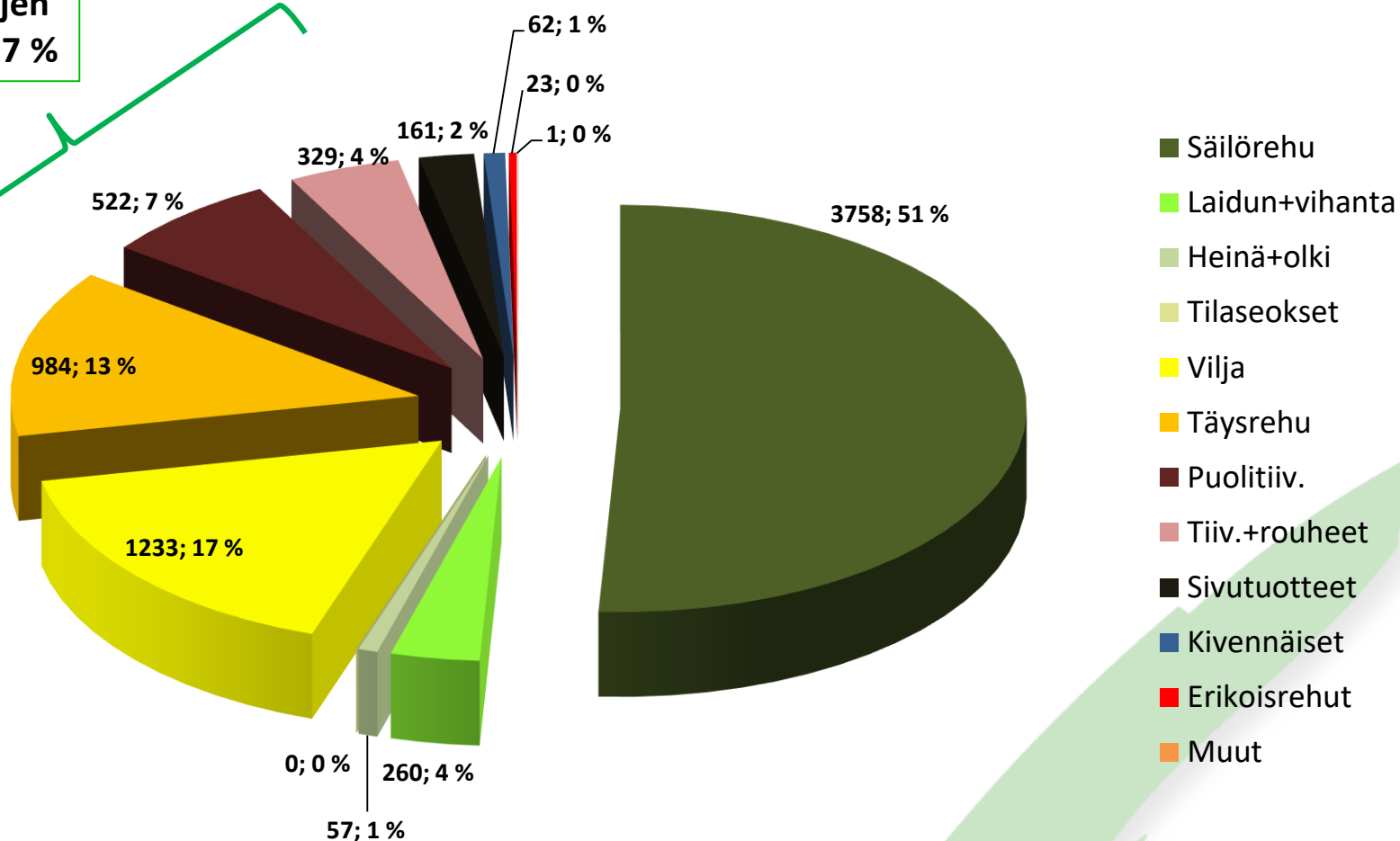
ProAgria MaitoTulosseminaari 27.3.2018/Huhtamäki



ProAgria Keskusten ja ProAgria Keskusten Liiton johtamisjärjestelmälle on myönnetty ryhmäsertifikaatti

Rehun kulutus v 2017 % kuiva-aineesta

Ostorehujen
osuus 32,7 %



Aineisto: ProAgria Jaksolaskelmat 1.1.2017-31.12.2017.
326 karjaa (keskim. 42,6 le/karja) yht. n 14 000 lehmää, joiden keskituotos oli 9 465 maito-kg/lehmä.

Rehunkulutus 2016 ja 2017

	2016	2017	Erotus	% kuiva- aineesta 2016	2017
Säilörehu	3 701	3758	57	50,4	50,9
Laidun+vihanta	282	260	- 22	3,8	3,5
Heinä+olki	57	57	-	0,8	0,8
Vilja	1 245	1233	- 12	17,0	16,7
Täydennysrehut (entiset täysrehut)	912	984	+ 72	12,4	13,3
Valkuaistäydennysrehut (ent puolitiiv.)	487	522	+ 35	6,6	7,1
Valk.rehut (ent. Tiivisteet)	364	329	-35	5,0	4,5
Sivutuotteet	210	161	+ 49	2,9	2,2
Kivennäiset	59	62	+ 3	0,8	0,8
Erikoisrehut	23	23	0	0,3	0,3
<u>Muut</u>	<u>1</u>	<u>1</u>	<u>0</u>	<u>0,0</u>	<u>0,0</u>
	7 341	7390	49	100	100

Väkirehu-%:n ja ostorehujen osuuden kehitys

	2011	2012	2013	2014	2015	2016	2017
Väkirehu-% ka:sta	n. 44	44,7	45,9	45,0	45,3	45,0	44,9
Ostorehuja, % ka:sta	27,2	30,0	32,3	32,3	32,9	32,3	32,7

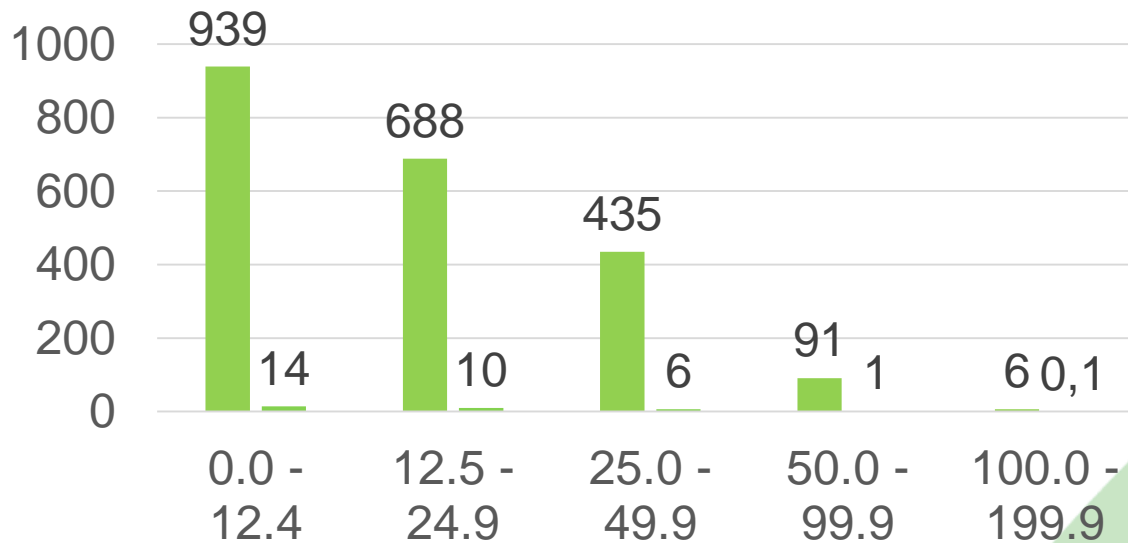


	v. 2016	v. 2017
Viljasta ostettua	24 %	23 %

*Aineisto: ProAgria Jaksolaskelmat 1.1.2017-31.12.2017.
326 karjaa (keskim. 42,6 le/karja) yht. n 14 000 lehmää, joiden keskituotos oli 9 465 maitokg/lehmä.*

Laitumen osuus dieetissä 2017 (koko vuosi ja kaikki laskelmat)

Laitumen määrä (kg ka) ja osuus, %
karjakokoluokittain, v 2017

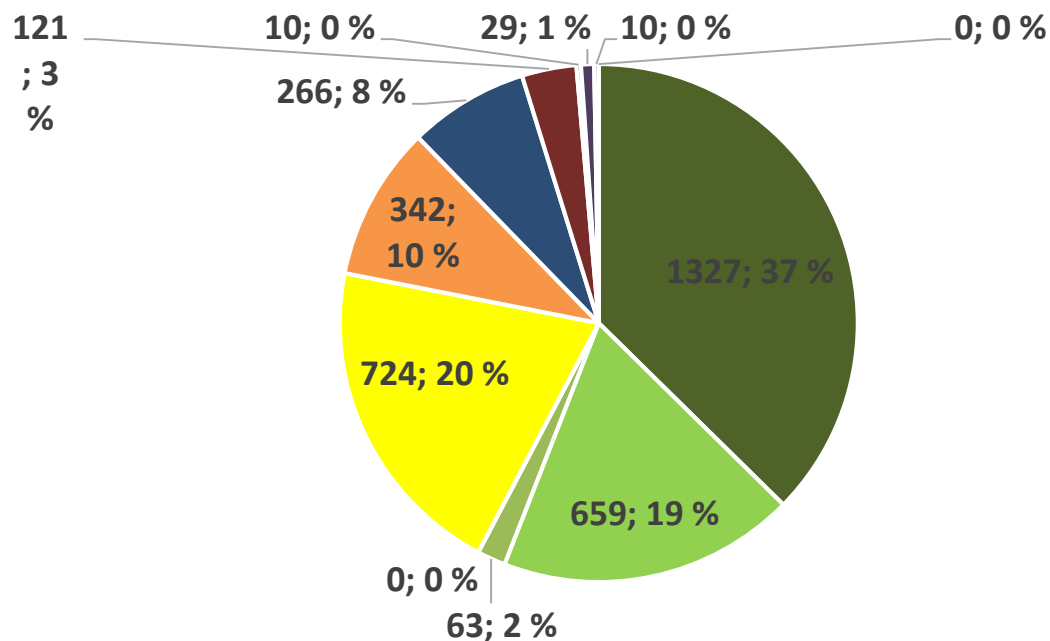


ProAgria MaitoTulosseminaari 27.3.2018/Huhtamäki



ProAgria Keskusten ja ProAgria Keskusten Liiton johtamisjärjestelmälle on myönnetty ryhmäsertifikaatti

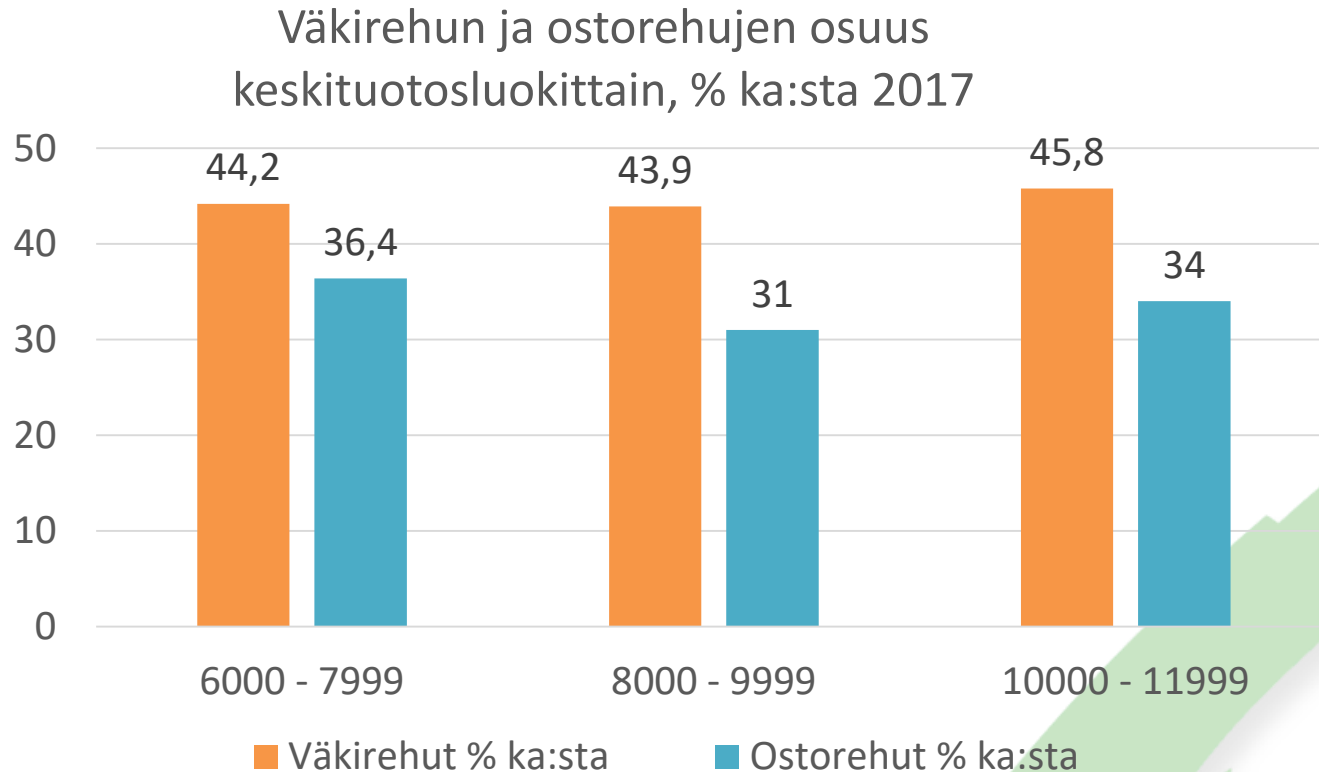
Laitumen osuus (laidunta yli 200 kg ka) touko-syyskuu 2017



- Säilörehu
- Täysrehu
- Kivennäiset
- Laidun+vihanta
- Puolitiiv.
- Erikoisrehut
- Heinä+olki
- Tiiv.+rouheet
- Muut
- Vilja
- Sivutuotteet



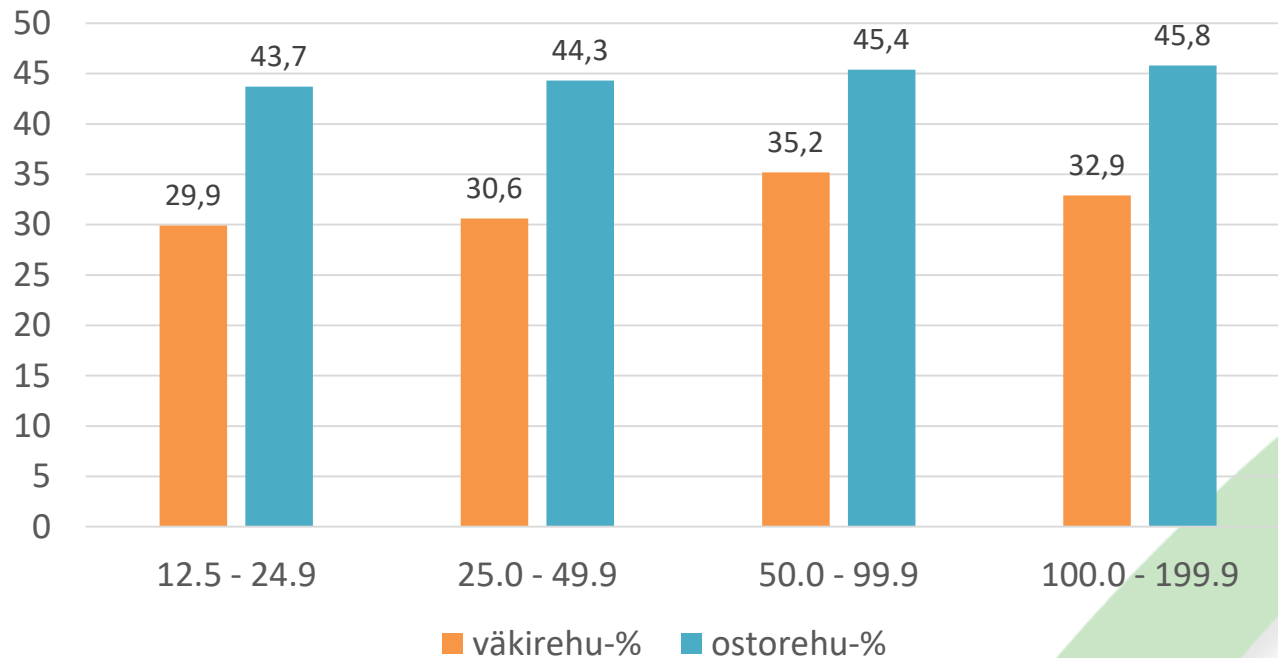
Väki- ja ostorehujen määrä vaihteli vähän tuotosluokittain



*Aineisto: ProAgria Jaksolaskelmat 1.1.2017-31.12.2017.
326 karjaa (keskim. 42,6 le/karja) yht. n 14 000 lehmää, joiden keskituotos oli 9 465 maitokg/lehmä.*

Väkirehun osuus kasvaa lievästi tilakoon kasvaessa

Väkirehun ja ostorehujen osuus karjakokoluokittain, % kuiva-aineesta 2017



*Aineisto: ProAgria Jaksolaskelmat 1.1.2017-31.12.2017.
326 karjaa (keskim. 42,6 le/karja) yht. n 14 000 lehmää, joiden keskituotos oli 9 465 maito-kg/lehmä.*

Ostorehukustannukset, snt/litra v. 2017

Keskituotos- luokka	Snt/litra
6 000 – 7 999	10,79
8 000 – 9 999	8,58
10 000- 11 999	9,03
<i>Yli 12 000 kiloa</i>	<i>9,53**</i>
Kaikki keskim.	8,87
<i>Vrt. vuosi 2016</i>	<i>8,89</i>

**= Suuntaa-antava havaintojen vähäisen määrän vuoksi.

Karjakoko	Snt/litra
0.0 - 12.4	7,00**
12.5 - 24.9	8,93
25.0 - 49.9	8,73
50.0 - 99.9	8,95
100.0 - 199.9	9,11
Kaikki keskim.	8,87

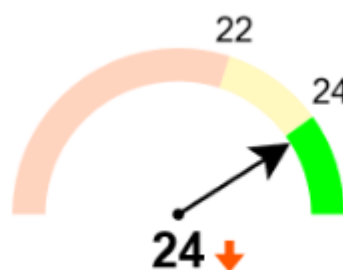
Ostorehukustannus
edellisvuoden tasolla.
(snt/meijeri-maitolitra)

Paljonko tuotettiin maitoa yhdellä kilolla rehun kuiva-ainetta tuotosluokittain?

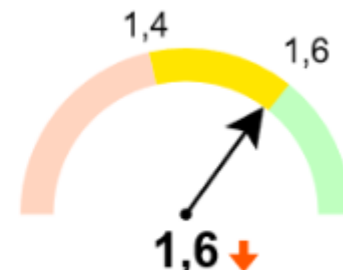
	Keski- määrin	keskituotos, kg				
		alle 6000	6000 – 7999	8000 – 9999	10 000 – 11 999	yli 12 000
Maitotuotos, l/kg ka, lyps. lehmät **	1,31	1,14	1,17	1,28	1,38	1,46
Vaihtelu , l/kg ka (kpl)	1,12-1,49 (2 330)	0,94-1,41 (21)	0,99-1,33 (165)	1,14-1,43 (1 314)	1,23-1,52 (801)	1,36-1,65 (29)

Lähde: ProAgrian Päivälaskelmat/Tilakunto.

*EKM/kg ka
Päivälaskelma
sta ja KPI-
Avaimesta!*



Kuiva-aineen syönti kg/lehmä/pv



EKM/kg ka rehua

EKM-kg/kg ka lypsävät lehmät (ProAgria Päivälaskelmat 2017, n 8 000 kpl)

	EKM-kg/kg ka	Väkirehua/kg EKM
Keskimäärin	1,47	0,32
Hajonta	0,13	0,05
pienin 25 %	1,40	0,29
50 %	1,48	0,32
75 %	1,55	0,35
98 %	1,72	0,44



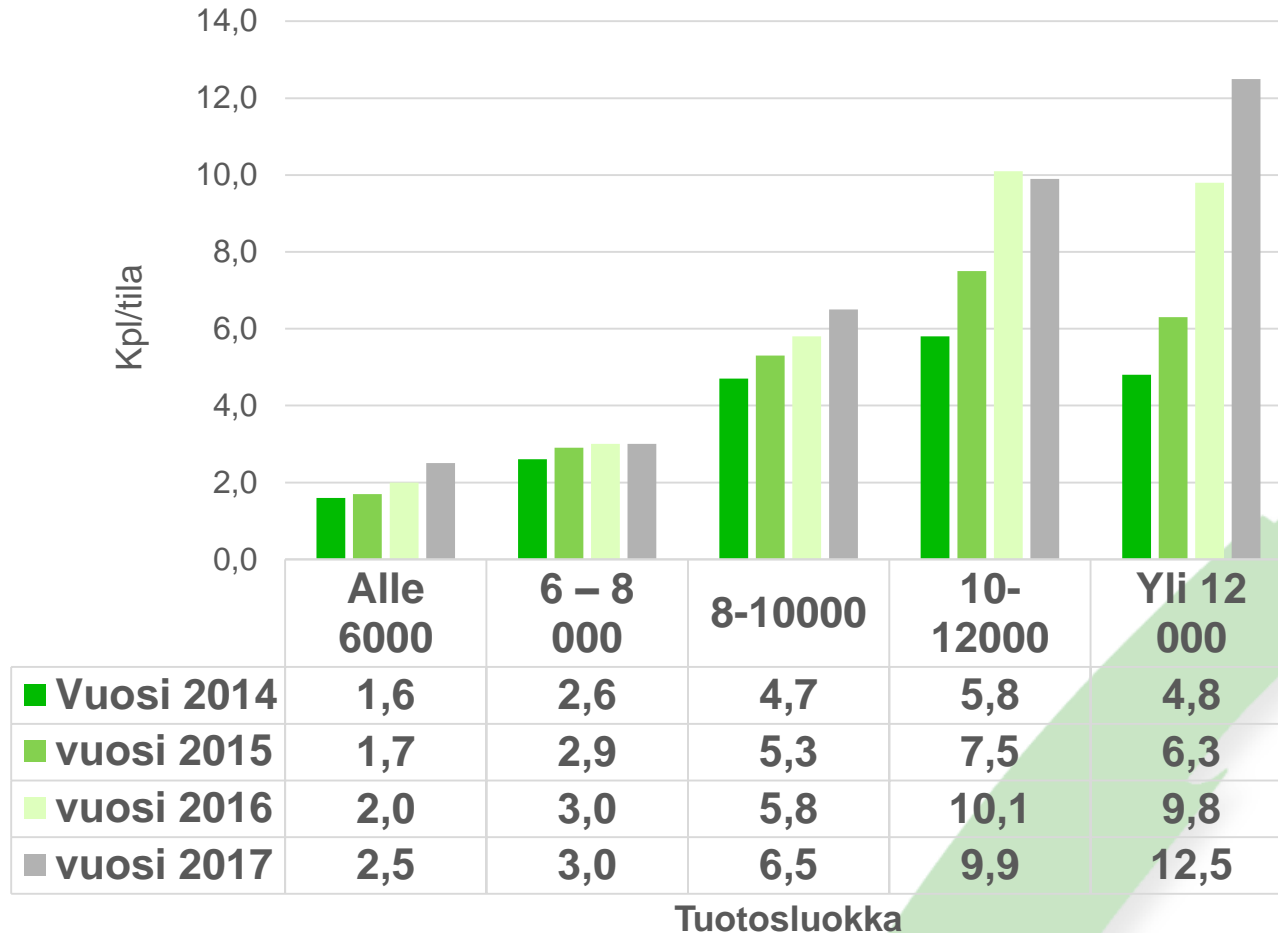
PRO
Agria

ProAgria MaitoTulosseminaari 27.3.2018/Huhtamäki



ProAgria Keskusten ja ProAgria Keskusten Liiton johtamisjärjestelmälle on myönnetty ryhmäsertifikaatti

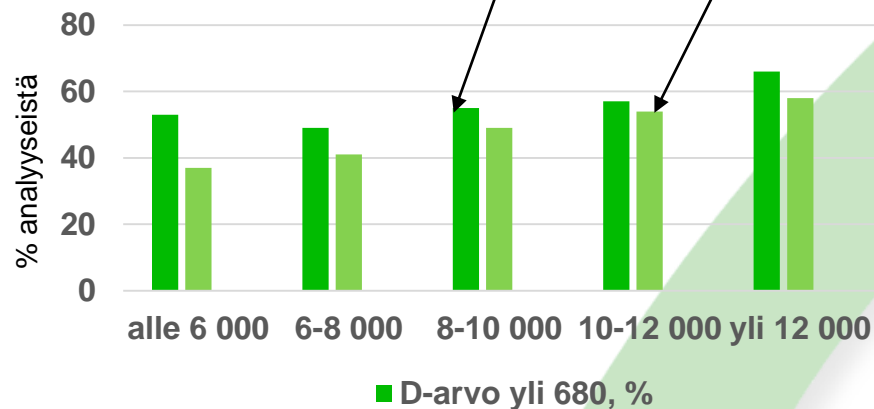
Säilörehu analysoidaan parhailla tiloilla jo keskimäärin joka kuukausi



Säilörehun laatu (D-arvo) lypsävien dieetissä eri vuosina

Nurmisäilörehun D-arvo	Keski-määrin	Alle 6000	6 – 8 000	8-10000	10-12000	Yli 12 000
Vuosi 2014	674	663	669	673	679	678
Vuosi 2015	676	664	671	675	680	687
Vuosi 2016	682	673	678	682	685	690
Vuosi 2017	680	655	677	680	683	686

Yli 680 D-arvon säilörehujen osuus v. 2016 ja 2017



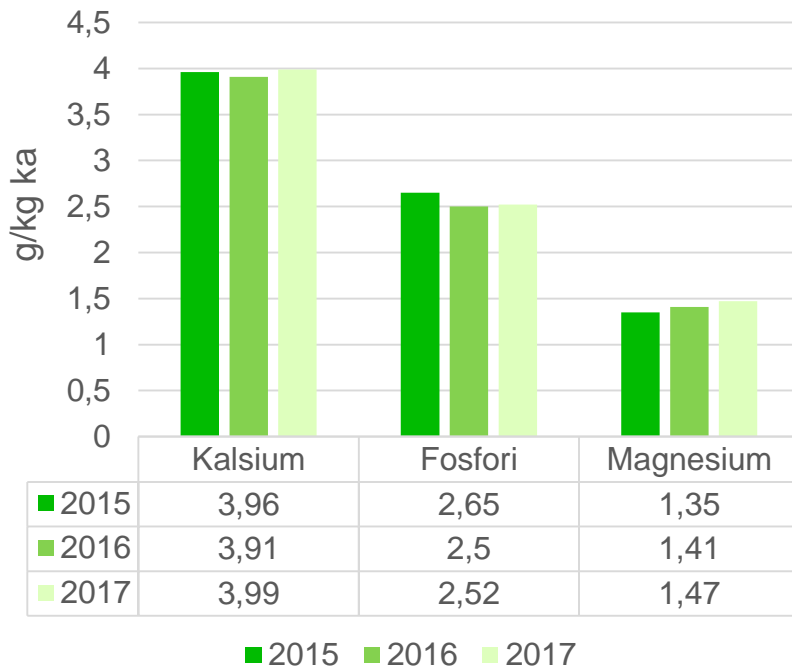
Säilörehun laatu syksy 2015-2017



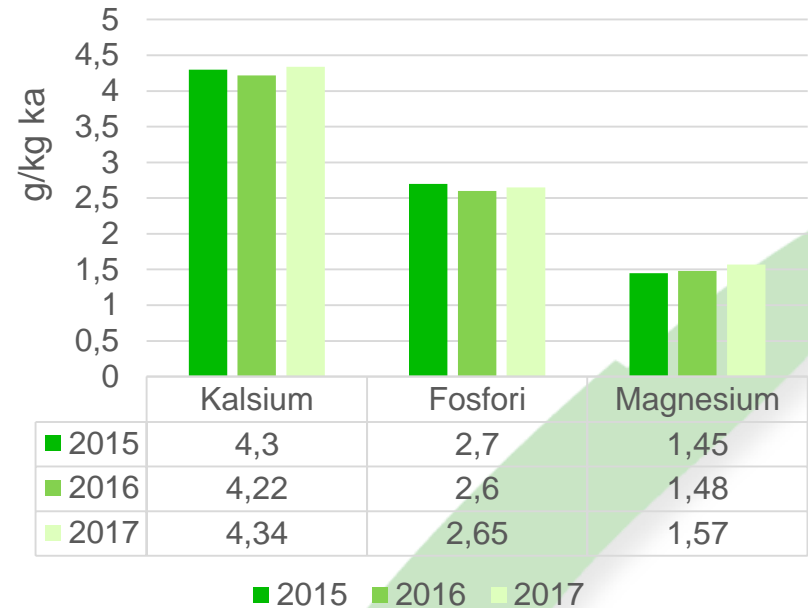
Nurmi-sr 1. sato	Syksy 2015	Syksy 2016	Syksy 2017
Kuiva-aine, g/kg ka	339	360	332
D-arvo, g/kg ka	679	683	687
Raakavalk, g/kg ka	134	137	144
Kuitu NDF g/kg ka	541	537	546
Syönti-indeksi	106	110	107
OIV, g/kg ka	82	81	82

Nurmisäilörehujen kivennäisistä

Nurmisäilörehu, 1. sato



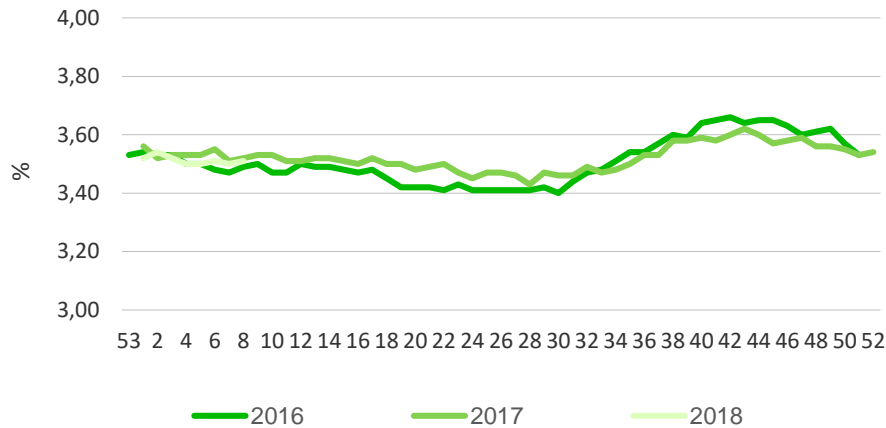
Nurmisäilörehu, keskimäärin kaikki



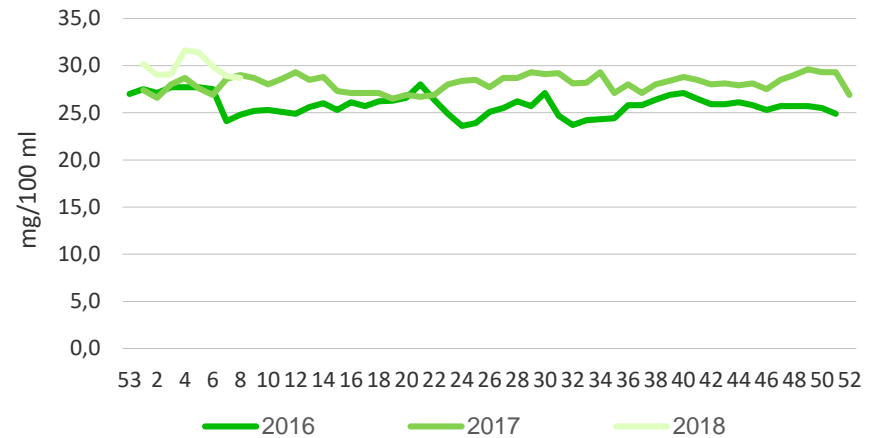
Lähde: Rehulato

Maidon ureapitoisuus noussut

Keskimääräinen valkuaispitoisuus



Keskimääräinen ureapitoisuus



- Maidon ureapitoisuus on noussut parin vuoden takaiselle tasolle
- Viime kesän rehujen kosteus näkyy jonkin verran maidon valkuaispitoisuudessa

Ravintoaineiden hyväksikäyttö 2014-2017

	ME MJ /ekm kg	OIV g /valkuais g	Typen hyväksi- käyttö, %	Fosforin hyväksikäyttö, %
v. 2014	5,54	1,58	27,5	28,5
v. 2015	5,67	1,59	27,1	27,6
v. 2016	5,71	1,61	27,4	27,8
v. 2017	5,68**	1,63	27,4	27,8

Aineisto: ProAgria Jaksolaskelmat eri vuosina

**= ummessaolokausi mukana. Vrt. lypsävät keskimäärin 5,36 MJ/EKM-kg

Maidon ureapitoisuus vuosina 2013-2017

	2013	2014	2015	2016	2017
Urea	29,0	28,9	27,8	26,0	27,6
vaihtelu	(21-36)	(21-36)	(20-35)	(18-34)	(20-35)



Keskimääräinen lypsävien dieetti eri tuotosluokissa 2017

Tuotos kg,v.	syönti kgka/pv	ME MJ/kgka	väkirehu-%	Raakavalk g/kg ka	OIV g/kg ka	PVT g/kg ka	RR g/kg ka	Kuitu g/kg ka	Tärkkelys g/kg ka
<i>Lypsävät lehmät</i>									
6 000-8 000	20,2	10,8	44	165	96	25	45	403	150
8 000-10 000	21,8	10,8	48	168	99	27	45	386	160
10 000-12 000	22,5	10,8	48	169	99	27	46	386	160
yli 12 000	23,9	10,8	48	172	100	28	46	387	155

Aineisto: ProAgria Päivälaskelmat v 2017 (vähintään 4 lask/tila)

Keskimääräinen ummessaolevien dieetti eri tuotosluokissa 2017

Karjan keskituotos	syönti kgka/pv	ME MJ/kgka	väkirehu- %	Raaka-v. g/kgka	OIV g/kgka	PVT g/kgka	RR g/kgka	Kuitu g/kgka	Tärkkelys g/kgka
Ummessaolevat									
6 000-8 000	8,1	10,5	6	137	82	16	40	529	18
8 000-10 000	8,1	10,6	8	135	82	15	40	527	23
10 000-12 000	8,2	10,6	10	137	82	17	41	521	27
yli 12 000	8,8	10,4	7	128	80	9	39	546	13

Aineisto: ProAgria Päivälaskelmat v 2017 (väh. 4 kpl/tila))

Korrelaatiot Päivälaskelma-aineistosta

	Syönti, kg ka/pv	Meijerimai- to, kg/le/pv	Maidon valk-%	Maidon rasva-%
Syönti		0,74	-0,02	-0,19
ME MJ/kgka	-0,15	0,03	0,12	0,01
Väkirehu-%	0,24	0,26	0,08	-0,13
Väkirehua, kg ka	0,67	0,56	0,05	-0,19
Karkearehu SI	0,25	0,10	0,09	0,06
Karkearehu-%	-0,24	-0,26	-0,08	0,13
Raakavalk. pit	0,17	0,27	0,05	-0,15
OIV, g/kg ka	0,32	0,39	0,12	-0,16
Kuitu, g/kg ka	-0,31	-0,30	-0,02	0,14
iNDF, g/kg ka	-0,18	-0,21	-0,03	0,05
Maidon valk-%		-0,17		0,51
Maidon rasva-%		-0,39		

Mukaan napattavaa

- Säilörehun osuus rehuista on puolet, väkirehun 45 %, ostorehujen osuus kolmannes
- 1,47 EKM/kg ka (lypsävät lehmät) keskimäärin
- Säilörehun laatu vaihtelee --> analysointi kannattaa
- Maidon ureapitoisuus noussut aiemmalle tasolle säilörehun valkuaispitoisuuden nousun myötä
- Tervetuloa!

ProAgria Maitovalmennus

6.-7.9.2018 Vantaa, Heureka

PRO
Agria



ProAgria MaitoTulosseminaari 27.3.2018/Huhtamäki

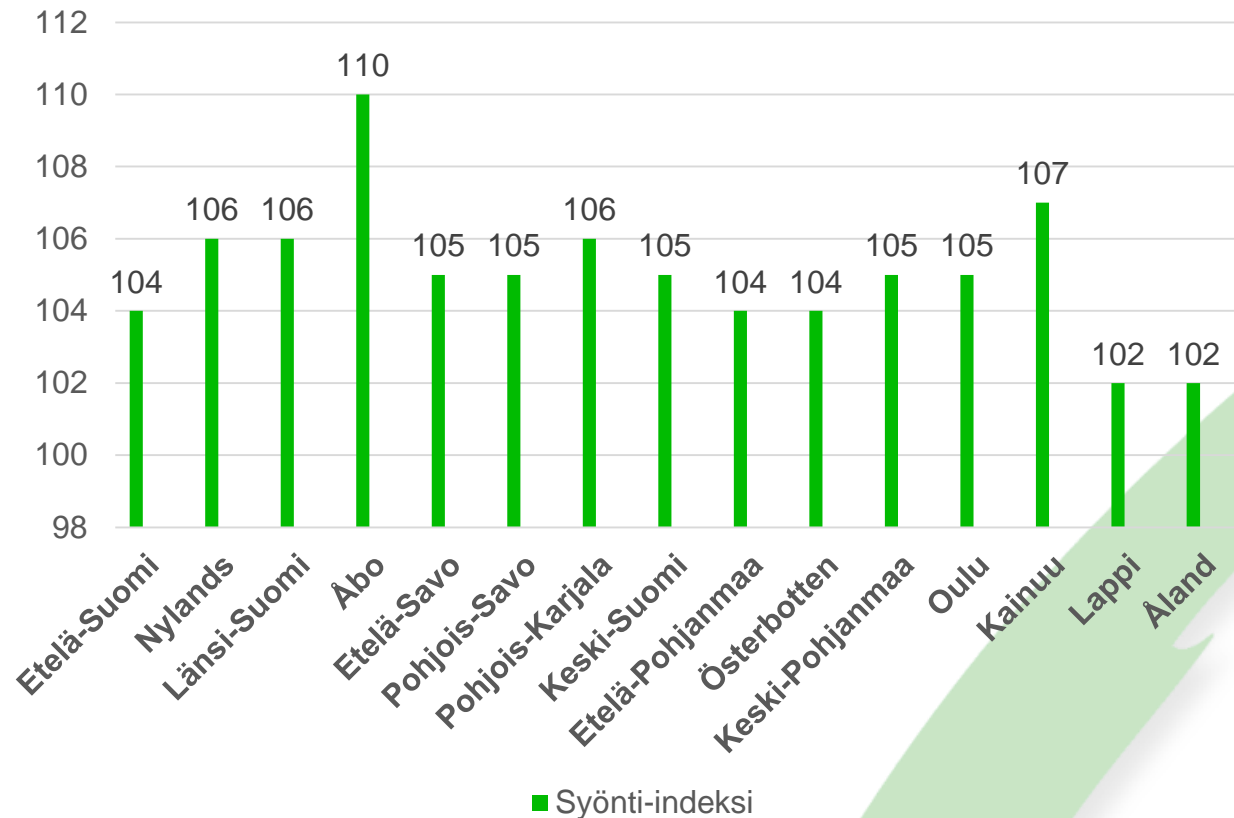


ProAgria Keskusten ja ProAgria Keskusten Liiton johtamisjärjestelmälle on myönnetty ryhmäsertifikaatti

Hyvää kevättä 2018!



Syönti-indeksi (2017) keskuksittain (kaikki säilörehut keskimäärin)



Rehunkulutus hiehoille

Rehunkulutus hiehoille, v. 2017

	yht kg ka	%
laidun + vihanta	272	9,9
säilörehu	2 073	75,3
heinä + olki	69	2,5
vilja	134	4,9
täysrehu	95	3,5
pt + muut valk	66	2,4
kivennäiset	20	0,7
Muut kaupalliset rehut ml juomarehut	<u>23</u>	<u>0,8</u>
	2 752	